

***Dystroma* HB. (*Cidaria* TR.), *infusata* TGSTR.  
och *latefasciata* STGR. i Sverige.**

Av

FRITHIOF NORDSTRÖM.

Med 1 plansch och 6 textfigurer.

I ett meddelande vid Entomologiska Föreningens sammanträde i december 1928 (Ent. Tidskr. 1929, p. 95) har jag i korthet omnämnt, att vi av undersläktet *Dystroma* HB., utom de allmänna arterna *immanata* HUFN., (?*citrata* L.) och *truncata* HUFN., även ha *infusata* TGSTR. (*schneideri* SANDB.) och *latefasciata* STGR. Ända tills BLÖCKER (1908) framhåller, att de båda sistnämnda äro goda arter, ha de gått som aberrationer eller variationer till *truncata*. Att *truncata* och *immanata* äro artskilda, är ju sedan länge känt och erkänt, ehuru de alltjämt vålla våra fjärilsamlare huvudbry, desto mera, som de variera så oerhört och i samma riktning. I en senare artikel skall jag påvisa olikheterna mellan dessa två arter; här vill jag endast behandla de två i överskriften nämnda, vilka hittills misskänts eller ej uppmärksammats hos oss.

För det tillmötesgående, som kommit mig till del vid studiet av samlingarna i Zool. museet i Oslo, Riksmuseet i Stockholm och Centralanstaltens entomologiska avdelning vid Experimentalfältet, framför jag härmed min stora tacksamhet till resp. föreståndare: Konservator L. R. NATVIG, Prof. Y. SJÖSTEDT och Prof. ALB. TULLGREN. Även vill jag också här tacka följande herrar, som ställt sina samlingar till mitt förfogande: Amanuens K. ANDER, folkskollärare P. BENANDER, hr N. BURRAU, landsfiskal E. DAHL, fil. kand. M. EKSTRÖM, tandl. N. FÆGERSTEN, agronom C. B. GAUNITZ, hr D. GAUNITZ, apotekare J. HAMNER, fil. kand. G. HEDGREN, redaktör A. JANSSON, läroverksadj. E. KLEFBECK, artist D. LJUNGDAHL, häradsh. E. ÖRSTADIUS, d:r J. PEYRON, d:r O. SJÖBERG, hr BO TJEDER och landsfiskal T. TJEDER. Till d:r P. SPESIVTSEFF ber jag till sist få framföra mitt tack för översättning av BLÖCKERS ryska uppsats av år 1908 och till assistent O. AHLBERG för fjärilfotografiet.

I. *Dystroma infuscata* TGSTR.

1869. *Cidaria truncata* var. *infuscata*. TENGSTROM, Catal. Lepidopt. Faunæ Fennicæ præcursorius, p. 320 (Sep. p. 30): »alis anticis apice rotundato, area limbali cinereo-coerulescente, subinnota, alis posticis infuscatis».

1883. *Cidaria truncata*. SPARRE SCHNEIDER, Entom. Tidskr., p. 82: »Af denne for Öst-Finnmarken nye art fangede jeg et friskt eksplr. (♂) i birkeskov ved Mennika-jok den 18:de [juli]; det står som en slags mellemform i den uklære *truncata-citrata*-gruppe og kan ikke siges i alle henseender at stemme med noget af mine mange eksplr. fra det nordlige Norge, men frembyder heller ikke noget særdeles usædvanligt i sit ydre. Dog er bagvingernes overside noget mørkere<sup>1</sup> end almindelig er tilfældet, og basalbåndet på framvingerne er uden rostbrun inblanding; henimod udkanten findes desuden kun nogle svage rustbrune pletter istedetfor den almindelige stærkere brune udfyldning, hvorved oversiden får en mere ensartet blågrå farvetone.<sup>1</sup> Flyvetiden er påfaldende tidlig. — — — —»

Det är tydligt, att vi här ha att göra med TENGSTROMS *infuscata*, mera utförligt beskriven. Det är på denna beskrivning och flera ex. av fjärlen, som SANDBERG 2 år senare uppställer sin »var. *schneideri*». [Se nedan.]

1885. *Cidaria truncata* var. *infuscata*. LAMPA, Förteckn. över Skandin. o. Finlands Macrolep., p. 108: »Framvingarna i spetsen rundade, vid utkanten blåaktigt grå, bakvingarna mörka». [Således blott en översättning av TENGSTROMS diagnos.]

1885. *Cidaria truncata* var. *Schneideri*. SANDBERG, Entom. Tidskr., p. 199. Efter att ha omnämnt en del fyndlokaler i Sydvaranger, säger förf.: »Samtlige Eksplr. viste sig at tilhøre samme ensartet blaagraa farvede Form<sup>1</sup> som det af SCHNEIDER fangede, hvor Forvingerne er uden Spor af Rustfarve, med Undertagelse af en svag Antydning udenfor Midten af Vingen, og Bagvingerne mørkt bestövede, næsten af samme Farve som de forreste. Da jeg antar, at en saa konstant udpræget Form af denne foröfrigt saa variable Art fortjener et eget Navn, har jeg opført den her med Varietetsnavnet *Schneideri* efter Finderen, min Ven, Konservatoren i Höinorden. Et individ af samme sort tog jeg i fjor Höst paa en Myr oppe i Hedalen, ca. 600 M. o. H. men har aldrig truffet den i mere lavtliggende Regioner här i Valdars. — — —»

1888—91. *Cidaria truncata* var. *infuscata* TGSTR. och var.

<sup>1</sup> Spärningen av stilen är NORDSTRÖMS.

*Schneideri* SANDB. AURIVILLIUS, Nordens Fjärilar, p. 242. A. ger blott en översättning av TENGSTRÖMS diagnos och som fyndort Karelen samt ett kort sammandrag av SANDBERGS beskrivning: »Framvingarnas mellanfält sakna rödbrun anstrykning, hvarigenom alla fälten få nästan samma blåaktigt grå grundfärg; bakvingarna mörkt grå». A. nämner sedan de norska fyndorterna. Han har således ansett båda för olika former och har tydligen ej haft något finskt exemplar till jämförelse.

1895. *Cidaria truncata* var. *Schneideri*. SP. SCHNEIDER, Sydvarangers entomologiske fauna. 2det bidrag. Lepidoptera. Tromsø museums årshäfte 18, p. 53: » — — Dessværre besidder vi [i Tromsø museum] foruden det af mig selv fangede kun et af SANDBERGS eksplr., der også er en han. Størrelsen er 27 mm. Grundfarven er blågrå, Tværliniernes antal er meget få: 1, der afgrænser basal-feltet, så 2, der indeslutter midtfeltet, som har det sorte punkt men er uden de sedvanlige fine skyggelinier; derefter har man et smalt bengult siksakbånd, der oventil kun viser spor af rødbrunt, medens den øvrige rødbrune udfyldning ved basis af vingerne fattes. Bagvingerne er næsten enfarvet mørkegrå, og hele oversiden får ved alt dette et langt mindre broget udseende en hos den typiske *truncata*.»

1901. *Larentia truncata* ab. *infuscata*. STAUDINGER-REBEL, Cat. der Lepidopt. des palæart. Fauengebietes, p. 293 n<sup>o</sup> 3319. Betraktas av STGR. närmast som synonym till *truncata*, varför han indrager namnet, utan att lämna någon som helst beskrivning.

1901. *Larentia truncata* ab. (et v.) *Schneideri*. STAUDINGER-REBEL, l. c. N<sup>o</sup> 3319 b): »ab. ant. cæruleo-griseis [fere] non brunneotinctis».

1901. *Cidaria truncata* v. *Schneideri*. STRAND, Nyt Mag. f. Naturvet. 39, p. 61: »Hierzu rechne ich 3 Stücke aus Tysfjorden; sie sind klein, die Hinterflügel dunkler, die Vorderflügel mehr bläulich grau gefärbt ohne rostbraune Beimischung, das Saumfeld beinahe einfarbig blaugrau. Die Mittelbinde ist auf dem einen Stück beinahe einfarbig grau, in der Mitte jedoch ein wenig heller als Saum- und Wurzelfeld; auf den zwei anderen Exemplaren ist sie in der Mitte graulich weiss.»

1908. *Larentia infuscata*. BLÖCKER, Revue Russe d'Entom. VII, N<sup>o</sup> 1, p. 44: »bona species (= *L. truncata* HUFN. var. *schneideri* SANDB. 1885) — Tab. I. fig. 1—2». Efter att ha citerat TENGSTRÖMS och SANDBERGS beskrivningar säger förf. bl. a.: »Genom jämförelse med de ovan citerade beskrivningarna är det klart, att TGSTR. och SANDB. haft samma form för sig, varom jag hade tillfälle att 1899 övertyga mig i Helsingfors. I universitetssamlingen i Helsingfors befinner sig ett ex. av här omtalade form med etiketten »v. *infuscata* 15. VII». Mycket sannolikt, att detta var en

av TENGSTRÖMS typer.» — Förf. säger något längre fram, att »av de bruna fälten, som hos typiska *truncata* begränsa mittfältet, än hos *infusata* det bruna i det yttre fältet ersatt med vitt med tillsats av gult och brunaktigt; det innanför mittfältet liggande fältet antar samma gråa ton som vingarnas grundfärg. Dessutom ge framvingarna intryck av att vara beströdda med mjöl, tack vare de rikliga vita fjäll, som äro inströdda i den mörka teckningen — —.» Därefter följer beskrivning på flygplatsen<sup>1</sup> i guvernementet S:t Petersburg och nämnes en förekomst i guvernementet Irkutsk, varifrån 70 ex. finnas i Petersburgs museum. BLÖCKER är den förste, som avbildat *infusata*.

1909. *Larentia infusata*. BLÖCKER, Revue Russe d'Entom. IX, N<sup>o</sup> 1—2, p. 10. — Endast omnämnande av förekomst i guvernementet Olonez.

1910. *Larentia infusata*. BLÖCKER, Horæ Ross. 39, p. 198. — Åter ett omnämnande av förekomsten i guvernementet S:t Petersburg.

1910. *Larentia infusata*. BERGE-REBEL, Schmetterlingsbuch, p. 340. Förf. påpeka i en not, under hänvisn. till BLÖCKER, att *infusata* och *latefasciata* skola vara egna arter.

1910. *Larentia truncata* ab. *schneideri*. SPULER, Die Schmetterlinge Europas II, p. 42: »Die Vf. blaugrau, meist braun gefärbt (nach STAUDINGER), in nördlichen Norwegen, Finland». — Varifrån »meist braun» har kommit är obegripligt, om det icke är tryckfel för »nicht braun».

1913. *Larentia truncata* ab. *schneideri*. ORSTADIUS, Entom. Tidskr., p. 225: »Ett exemplar, taget av mig i Pajala by den 8/7, översändes samma år till Riksmuseum. Denna form var åtminstone då ny för Sverige.»

1915. *Cidaria truncata* ab. *nigerrima* FUCHS. PROUT i SEITZ, Gross-Schmetterlinge des Pal. Faunengebietes, IV, p. 231: »Eine fast einfarbig schwarze oder dunkelgraue Form. Ich vermute, dass *schneideri* SANDB., die eine Lokalrasse in manchen Teilen des polaren Norwegens bilden soll, dieselbe Form ist oder eine ganz ähnliche». Häruti tar PROUT grundligt fel.

1915. *Cidaria infusata*. PROUT l. c. p. 222. — Här ges en översättning av TENGSTRÖMS diagnos och säges, att det nog är möjligt, att BLÖCKER har rätt, att *schneideri* är detsamma som *infusata*.

1917. *Larentia truncata* var. *schneideri*. CULOT, Noctuelles et Géomètres d'Europe, III, s. 159: »La ♀ figurée sous le n<sup>o</sup> 478 vient de Laponie; elle m'a été fournie sous le nom de var.

<sup>1</sup> Denna beskrivning passar fullkomligt in även på den flygplats jag i Stockholmstrakten funnit för denna art. (Se nedan).

*schneideri* SANDB.; — —» Därpå följer en kort beskrivning. CULOTS handkolorerade figur är förträfflig, den ger långt mer än ett foto kan göra, med de delikata färgnyanser, som denna fjäril besitter.

1924. *Larentia truncata-immanata*-gruppen. PETERSEN, Lepidopterenfauna von Estland (Eesti), p. 242: »Den Ausführungen von BLOECKER über diese Gruppe kann ich mich nicht anschliessen, da ich die anatomische Grundlage für seine Annahmen nicht finden kann». — Jag har även velat taga med detta negativa citat vad beträffar artberättigandet av här behandlade tvenne former.

Till undersökning har jag haft 32 ex. av skandinaviska *infuscata*. Vingarnas form äro mera *truncatas* än *immanatas*. Honorna i genomsnitt något större än hanarna, vbr.: ♂ 24—29, ♀ 29—32 mm. (2 ♀ ex larva mäta ej mer än 23 resp. 25 mm.). Fjäriln varierar i viss grad på samma sätt som *truncata*. Gemensamt för alla *infuscata* är, att inre mellanfältet är av samma färg som rotfästet eller blott en nyans ljusare grått än detta, även mittfältet och utkantsfältet kan vara av samma entoniga färg, då fjärilen har sin dystraste dräkt, blott avbruten av ett smalt bengult yttre mellanfält och en gråvit, försvinnande våglinje (Pl. I. f. 1 o. 2). Mittfältet är emellertid ej sällan ljusare i mitten, särskilt i sin bakre del, där det ibland får samma bengula ton som yttre mellanfältet och då erinrar om *ab. centumnotata* SCHULZE av *truncata* (Pl. I. f. 7, 8). Mitt för den svarta cellfläcken, som oftast är tydlig, punkt- eller kommaformig, gör mittfältets yttre kontur ej sällan en mycket skarp vinkel in mot denna (Pl. I. f. 2, 7, 8, 9), någon gång så att den t. o. m. når cellfläcken. Yttre mellanfältet, vid framkanten ofta breddat till en fläck, är i sin yttre hälft oftast försedd med några rostbruna fläckar, som i undantagsfall kunna förenas till en brun skugga längs hela fältet. Utkantsfältet är ljusgrått eller blågrått med ofta i fläckar upplöst eller nästan försvinnande våglinje (Pl. I. f. 8, 12), som dock ibland är mycket tydlig (Pl. I. f. 9). Bakvingarna grå eller brunaktigt grå, stundom ljusare mot basen (Pl. I. f. 4, 8) och ofta utanför mitten med en ljusare, ej vinklad båglinje; den lilla svarta cellfläcken merendels tydlig. Undertill äro vingarna ljusare, de främre med en svagare upprepning av översidans teckning, varvid särskilt det gulaktiga yttre mellanfältet framträder; bakvingarna med tydligare cellfläck och oftast med 2, stundom 3, mörka, böjda tvärlinjer utanför denna, varvid den första, som går genom eller strax utanför cellfläcken, är den som oftast saknas, den mellersta är mest konstant; hos några är partiet mellan de båda yttre tvärlinjerna ljusare än grundfärgen, bildande ett slags fortsättning på framvingarnas yttre mellanfält.

Även i hanens och honans genitalorgan finnas konstanta karaktärer, varigenom man kan skilja *infuscata* från övriga *Dystroma*-

arter. Här vill jag endast omnämna penis eller den del av detta sammansatta organ, som kallas ædœagus (Fig. 1—5). Inom ædœagus fortsätter som bekant sädesledaren (ductus ejaculatorius) och slutar i en utslungbar del (PETERSENS »Schwellkörper», PIERCES »vesica», KUSNEZOV'S »pars inflabilis»), som är försedd med en bevapning av kitintaggar (PIERCE'S »cornuti») och som vid kopulationen intränger i honans »bursa copulatrix». Denna taggbevapnade del, som redan vid svag förstoring tydligt framträder på preparatet som ett mörkt rödbrunt fält, är hos *infuscata* betydligt bredare än hos *truncata*, hos den förra omkring 3 gånger så långt som största bredden, hos den senare åtminstone 5 gånger så långt som brett. Från *immanata*, som i taggfältets relativa längd och bredd liknar *infuscata*, skiljes den senare genom sina mycket

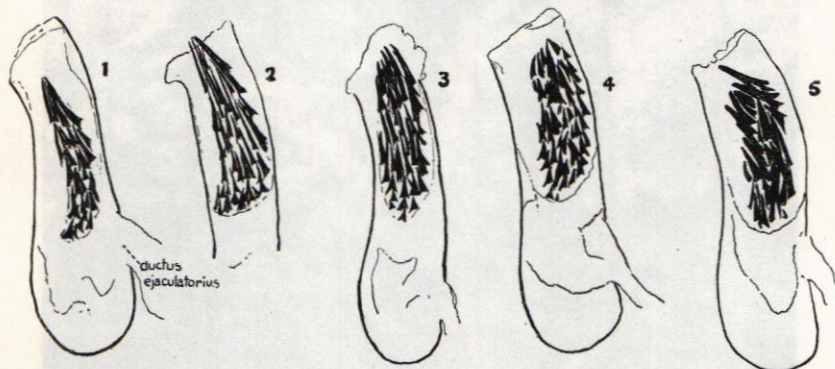


Fig. 1—5. Ædœagus hos *Dystroma*. 1. *D. truncata* HUFN. 2. *D. infuscata* TGSTR. från Sorsele. 3. *D. infuscata* TGSTR. från Skarpnäck. 4. *D. latefasciata* STGR. 5. *D. immanata* HUFN.

finare och spetsigare taggar samt genom ædœagus' form, hos *immanata* grov och nästan jämbred, hos *infuscata* slankare, avsmalnande mot spetsen, såsom fallet är även hos *truncata*.

*D. infuscata* har en vidsträckt utbredning inom norra Eurasien: Sydvaranger i Norge — Irkutsk i Sibirien. Vid den inventering jag företagit av *Dystroma*-arterna, varvid jag hittills haft mer än 500 exemplar under ögonen, har jag för *infuscata* kunnat anteckna följande fyndorter. Norge: Utom de i litteraturöversikten nämnda lokalerna i Sydvaranger, Tysfjorden och Hedalen, har jag i Oslo zool. mus. sett en ♂ från Odalen  $\frac{2}{6}$  87 (SCHÖYEN), en ♂ från Randsverk  $\frac{17}{7}$  13 och en ♀ från Røisheim  $\frac{19}{7}$  15, de båda sista i prof. RYGGES nyligen till museet donerade samling. Sverige: Lappland: Abisko  $\frac{19}{7}$  22 (BENANDER), Jukkasjärvi  $\frac{15}{7}$  20 (NORDSTRÖM), Sorsele (C. B. GAUNITZ); Norrbotten: Pajala  $\frac{8}{7}$  07 (ORSTADIUS); Jämtland: Nordhallen  $\frac{5}{7}$ — $\frac{15}{7}$  25 (EKSTRÖM), Duved  $\frac{13}{7}$  25 (OR-

STADIUS), Vällista  $\frac{5}{7}$  20 (BENANDER); Hälsingland: ?Delsbo, juli (RUDOLPHI), Loos  $\frac{5}{7}$ — $\frac{17}{7}$  21 (SJÖBERG), Hamra Nationalpark  $\frac{21}{7}$  27 (JANSSON); Dalarne: Ore och Lima (DAHL); Södermanland: Skarpnäck  $\frac{4}{6}$  18,  $\frac{7}{6}$ — $\frac{11}{6}$  28,  $\frac{16}{6}$ — $\frac{21}{6}$  29 (NORDSTRÖM). Denna sista lokal är tillsvidare den sydligaste kända fyndorten i Europa. Den är belägen i Brännkyrka socken inom Skarpnäcks område straxt sydost om Stockholm och utgöres av en högmosse beväxt med glesa, smaltstammiga, magra tallar och björkar med undervegetation av *Ledum*, *Vaccinium uliginosum*, *oxycoccus*, *myrtillus* och *vitis idæa*, *Calluna*, något *Myrica* samt *Salix*- och *Abus*-buskar (Fig. 6). Här har



Fig. 6. Fyndort för *Dystroma infuscata* TGSTR. Skarpnäck 6 maj 1928.

jag några höstar och vårar insamlat larver på *Ledum*, undantagsvis även på *Vaccinium uliginosum*; i nödfall äter larven i fångenskap även *myrtillus* och *oxycoccus*. (Samma lokal har även givit mig larver till *Arichanna melanaria* L., *Syngrapha (Plusia) microgamma* HB. och *interrogationis* L., *Acronycta alni* L. och en gång *Rhyacia (Agrotis) subrosea* v. *subcoerulea* och *Eupithecia hyperboreata* STGR.)

Ägget till *infuscata* är ännu obeskrivet. Om larven är förut endast känt, att en ♀ kläckts från larv, tagen på *V. uliginosum* i Park Stolls vid St. Petersburg (BLÖCKER 1908 l. c). Enligt mina undersökningar övervintrar larven vid en storlek av 6—10 mm.,

således i 2:dra eller 3:dje stadiet. I slutet på april—början av maj börja larverna åter äta, i slutet av maj äro de fullvuxna, då förpuppningen äger rum. Från början eller mitten av juni flyger fjäriln. Dessa data gälla för Stockholmstrakten, naturligtvis förskjutas de ju längre mot norr man kommer. Den 10 mm. långa, övervintrande larven ser vid första påseende rödaktig ut, beroende på ett brett rött sidoband längs hela larven, vilken f. ö. är gröngul eller smörgul, med även buk- och analfötternas utsida jämte analplätens kanter och analutskotten rödaktiga. Hos en mycket liten procent av de ljusaste gula larverna är även sidobandet smalare och ljusare, medan åter några kraftigt tecknade exemplar även förete röd framkant på första thoracalsegmentet. Flertalet har tydlig, mörkgrön rygglinje. I vila hålles huvudet böjt in mot buken och täckes av det framsträckta 3:dje paret bröstfötter; störd, rullar larven ihop sig mer eller mindre snäckformigt utan att släppa taget med buk- och analfötter. Den fullvuxna larven blir 20—25 mm. lång, 25 mm. sällsynt maximum. Formen är cylindrisk, obetydligt plattad, sidokanalen brett rynkig. Larven är ej så slank som *truncata*-larven, utan kortare och tjockare; till färgen mörkare grön än denna. I vila och då larven störes förhåller den sig som den unga larven. Huvudet är rundat fyrkantigt, mörkgrönt med på sidorna och invid epicranialsuturen lätt brunstänkta sidolober. Kroppens färg är mörkt gräsgrön med ännu mörkare grön rygglinje, vilken är obestämt kantad av något ljusare grönt än grundfärgen; sidorygglinjerna svavelgula; av denna färg eller något mörkare är även första thoracalsegmentet i framkanten och de övriga ledernas bakkantar, om lederna äro något skjutna i varandra. En sidorygglinjes bredd nedanför sidorygglinjen vidtager det breda, mörkt rödbruna sidobandet, vari de små ovala, ljust ockragula, mycket fint mörkbrunt kantade stigmata stå. Den enda variation jag sett hos denna larv visar sig i sidobandet. Vanligast är det drygt 1 mm. brett, men kan vara något smalare och får då inknipningar vid ledgränserna, vilka inknipningar i sällsynta fall (i observerat på 14 larver) kunna genombryta sidobandet, så att det kommer att bestå av långsträckta fläckar. Då bandet avtar i bredd, minskar även dess färgintensitet, så att det blir betydligt ljusare brunt, utan rött inslag. Av sidobandets färg äro även: utsidan på bukfötterna, ett brett band längs analfötternas utsida, analplätens sidokant i främre hälften och de korta, trubbiga analutskotten. De ljust brungröna bröstfötterna ha någon gång, isynnerhet 3:dje paret, rödaktig ton på utsidan. Buken har mattgul buklinje och något mörkare gula, bakre ledkanter, då lederna skjutas något i varandra. Prickvärtor små, oansenliga, gultvita,



med korta, rödbruna hår; endast i det mörka sidobandet framstå de tydligt.

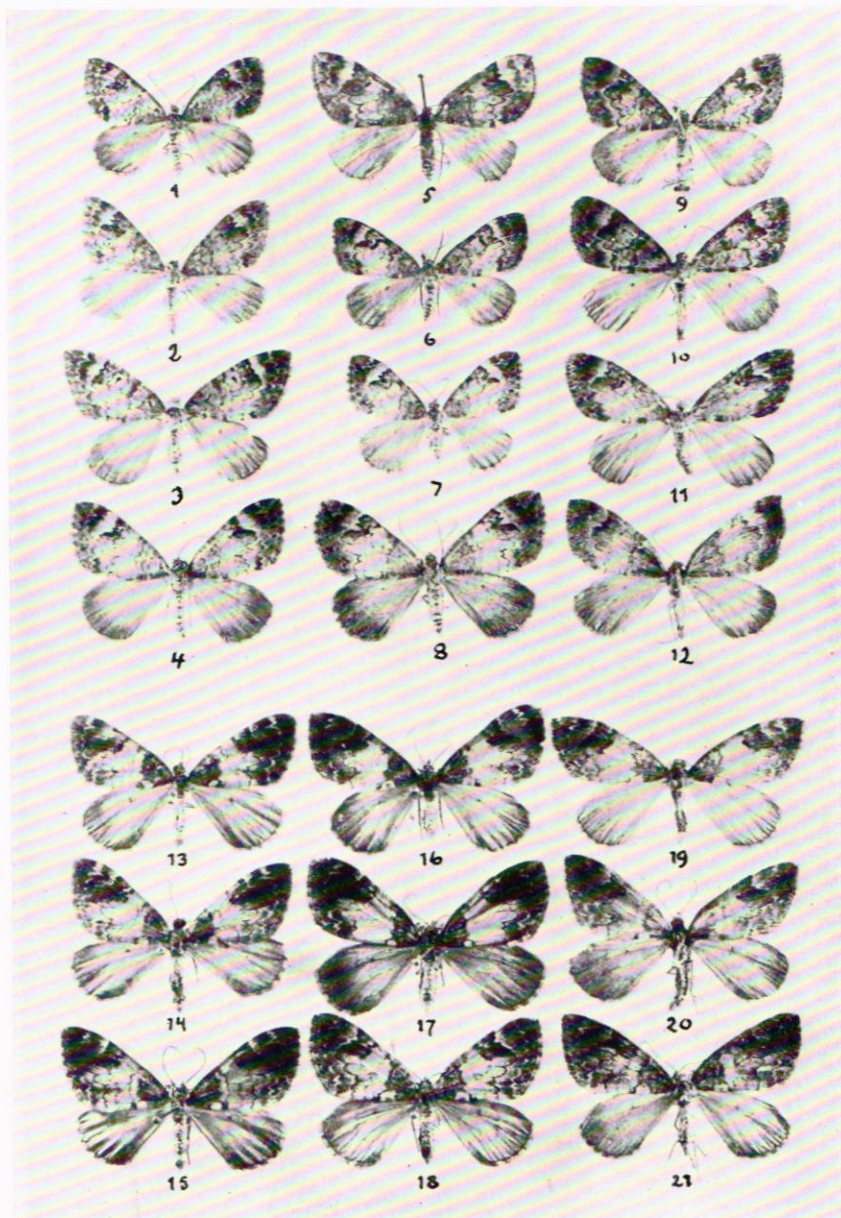
Sedan larven spunnit in sig till förpuppning, försvinna nästan helt de rödbruna och gula teckningarna och endast den mörkgröna rygglinjen återstår. Förpuppningen sker (i fångenskap) bland växtavfall, som larven spinner samman till ett rymligt, 12—18×8—10 mm. stort rum medelst en mycket gles, vitaktig spånad, som senare oftast blir ljusbrun. Den färska puppan är ljust gräsgrön med något mörkare, saftigt gröna vingar, ben och antenner, bakkroppen ibland med tydligt, brett rödbrunt sidoband med suddiga konturer, oftare med blott en lätt skiftning åt brunt på sidolinjens plats. På platsen motsvarande larvens bukfötter stå ett par rostbruna, mer eller mindre tydliga fläckar, som även kunna saknas, samma segments bakkant, ävensom de två framförvarandes, är mer eller mindre tydligt rostbrun. Det främsta stigmat, å prothorax, långsträckt, ljust rostbrunt, å bakkroppen äro stigmata mindre, ljusare eller mörkare rostbruna. Cremaster rostbrunt med samma beväpning som hos *truncata*, d. v. s. 2 grövre, utåtböjda tornar i spetsen och 3 liknande, finare på varje sida härom. Det tomma puppskalet är ljust brungult. Puppstadiet varar 14—15 dagar.

(Forts.)

### Förklaring till plansch 1.

#### *D. infuscata* TGSTR. och *latefasciata* STGR.

1.	<i>infuscata</i> TGSTR.	♂ Skarpnäck	13.	<i>latefasciata</i> STGR.	♂ Runmarö
2.	"	♂ Duved	14.	"	♂ Blidö
3.	"	♂ Loos	15.	"	♂ Vingåker
4.	"	♂ Skarpnäck	16.	"	♀ Värmdö
5.	"	♀ Vällista	17.	"	♀ Blidö
6.	"	♀ Skarpnäck	18.	"	♀ Fundbo
7.	"	♀ "	19.	"	♂ Loos
8.	"	♀ "	20.	"	♂ Hälsingland
9.	"	♂ "	21.	"	♀ Blidö
10.	"	♂ Ore			
11.	"	♂ Loos			
12.	"	♂ Hälsingland.			



Nordström.

*Dystroma infuscata* TGSTR. och *latefasciata* STGR.