

Anmärkningar till några svenska Heteromerer.

Mit deutscher Zusammenfassung.

Av

CARL H. LINDROTH.

Genom anslag ur THEODOR och HANNE MANNHEIMER's fond har jag de senare åren under olika perioder satts i tillfälle att arbeta med uppordnandet av Göteborgs Musei stora samling av skandinaviska Coleoptera, hopbragt främst av framlidne banktjänsteman EMIL SANDIN.

Bland materialet befann sig även trafikinspektör C. H. ÖSTRAND's samling, skänkt till museet efter hans död. Vid behandlingen av gruppen *Heteromera* har den av honom författade delen av »Svensk Insektfauna», »Skildfotade baggar, Heteromera» (1924), anlitats. Det visade sig därvid, att ett grundligare inträngande i gruppen var av behovet påkallat.

Ett försök till upplärande av några besvärligare punkter inom de svenska Heteromerernas systematik och utbredning lämnas här, jämte en förteckning över arter, som hos ÖSTRAND 1924 upptagits såsom svenska, men visat sig vara oriktigt bestämda och alltså böra utgå ur faunan.¹

Professor L. A. JÄGERSKIÖLD är jag mycken tack skyldig för arbetsplats på Göteborgs Museum och för att allt material och alla nödiga hjälpmedel ställts till mitt förfogande.

Ett utropstecken (!) fogat till en lokaluppgift (med eller utan samlarens namn) betyder, att jag sett beläggsexemplar från lokalen i fråga.

I. *Alphitobius* STEPH.

Verklig medborgarrätt i vårt lands fauna har ingen av detta släktes arter, men en av dem, *A. diaperinus* PANZ., är sedan gammalt känd från Stockholm (BOHEMAN, Riksmus.), dit den säkerligen införts. I Göteborgs Museum finnes ett ex., märkt »Göte-

¹ Överhuvudtaget har ÖSTRAND, som var en synnerligen entusiastisk och flitig samlare, ej varit så framgångsrik i bearbetningen av materialet. Ingen av honom publicerad uppgift bör därför godtagas utan kontrollgranskning av hans material, som nu odelat befinner sig i Göteborgs Musei ägo.

borg, införd med majs», ÖSTRAND. Hos ÖSTRAND 1924 (p. 25) angives utbredningen: »Sk.—Stockh.»

Av en annan art, *A. piceus* OL., föreligger i Göteborgs Museum (VESTMAN's samling) ett ex., »Göteborg, VESTMAN». Dess levnadssätt skall vara likartat (»in Mehl und Brotabfällen», enl. SEIDLITZ och REITTER), och fyndet torde vara av tillfällig natur. Från Köpenhamn är den dock sedan länge känd, påträffad i bagier.

De båda arterna skiljas lätt på följande karaktärer:

1. Svart till mörkt rödbrun, glänsande, liksom lackerad; halsskölden blott på sidorna tätt punkterad, på skivan betydligt glänsare, dess sidor endast framåt tydligt avsmalnande; framtibier mot spetsen märkbart utvidgade; täckvingarnas strimmor, mot spetsen starkt intryckta, mellanrummen fint och glest punkterade. L. 5,5—6 mm. *A. diaperinus* PANZ.

2. Svartbrun, nästan matt; halssköld överallt lika tätt punkterad, dess sidor framåt och bakåt likformigt rundade; framtibier mot spetsen blott svagt utvidgade; täckvingarnas strimmor mot spetsen mindre starkt intryckta, mellanrummen med tät, grov punktur. L. 4,5—5 mm. *A. piceus* OL.

Synonymiken för dessa båda arter är något förvirrad. SEIDLITZ (Fauna Baltica 1891 p. 520; in ERICHSON »Naturgesch. d. Ins. Deutschl.» 1898 p. 604 f.) och REITTER i sin »Catalogus» 1891 använda samma nomenklatur som härovan, vilken senare återupptagits av JUNK & SCHENKLING 1911 (28. p. 405) och CH. W. LENG 1920 (Catal. Coleopt. America p. 234). — Dessemellan har emellertid REITTER 1906 (»Catalogus» p. 493) och 1911 (Fauna Germ. III. p. 345) använt »*piceus* OL.» på den andra arten och för den nuvarande *piceus* OL. upptagit HERBST's *ovatus*. — Synonymiken kommer alltså att te sig på följande sätt:

Alphitobius diaperinus PANZ.

SEIDLITZ, REITTER 1891, GRILL, ÖSTRAND, JUNK & SCHENKLING, LENG.

»*A. piceus* OL.» REITTER 1906 och 1911.

Sk. (enl. ÖSTRAND); Kalmar (L. HAGLUND!); Göteborg!; Stockholm.

Alphitobius piceus OL. (SEIDLITZ, REITTER 1891, etc.)

»*A. ovatus* HBST.» REITTER 1906 och 1911.

A. diaperinus MULS.

Göteborg (VESTMAN!). — Till denna art måste också räknas ett egendomligt, helgult ex., Kalmar L. HAGLUND (coll. A. JANS-

SON!) med ovanligt grov punktur, som gör ett abnormt intryck. På ett dylikt torde MULSANT's *granivorus* 1875 vara uppställd.

Ytterligare synonymer, huvudsakligen från engelska auktorer, skulle kunna anföras men sakna för oss allt intresse.

2. »*Mordella aculeata* L.»

I Annal. Hist.-Nat. Mus. Nat. Hungar. vol. XII. Budapest 1914 har VICTOR APFELBECK företagit en grundlig revision av de paläarktiska *Mordella*-arterna tillhörande *aculeata*-gruppen. Resultatet blev en uppdelning av vad som förut gått under namnet »*M. aculeata* L.» i ej mindre än 9 (ev. 8) arter. Artskiljande karaktärer utgöra främst pygidiets form, samt penis' och maxillarpalpernas form hos ♂.

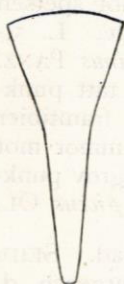


Fig. 1.



Fig. 2.

Pygidium sett bakifrån (uppifrån);

1: *Mordella aculeata* ♀.

2: *M. holomelaena* ♀.

Något försök att i enlighet med APFELBECK's arbete komma tillrätta med den skandinaviska »*Mordella aculeata* L.» har mig veterligen ej gjorts. ÖSTRAND 1924 upptager visserligen i sin fauna (p. 51), utom *M. aculeata* L. sensu APFELBECK, även *M. holomelaena* APF., men utbredningsuppgiften för den senare (Lappl.) är direkt hämtad ur APFELBECK's arbete (p. 615.): »Lappland (Granud-den, Harads — [skall säkerligen vara Karats] — in coll. LEONHARD)».

Genom utmärkt tillmötesgående av dr APFELBECK, Sarajevo, som ställt talrika exx. av alla ifrågakommande arter ur sin egen samling till förfogande, och tack vare ett ganska rikt svenskt material, tror jag mig ha kommit till klarhet i frågan.

Sannolikt äga vi i Sverige blott två hithörande arter: *M. aculeata* L., APF. och *M. holomelaena* APF. De åtskiljas på följande sätt:

1. Pygidium plötsligt avsmalnande, mera spetsigt (fig. 2) (mest utpräglat hos ♀); täckvingar med mörkbrunt (eller svart), oftast glanslöst toment, skutellen nästan alltid ljusare, vitaktigt hårig (synes bäst framifrån).

♂¹: maxillarpalpernas första led platt, bred (fig. 11—13); framflår enfärgat svarta eller mörkbruna; penis av karakteristisk form (fig. 3) *M. holomelaena* APF.

2. Pygidium småningom avsmalnande, trubbigt (fig. 1) (mest

¹ ♂ igenkännes på: triangulär sista palpled (fig. 12—16); 1:a och 2:a palpled och framflårens utkant med lång, utstående behåring (ej utritad på fig.); framtibier krökta.

utpräglat hos ♀); täckvingarnas toment oftast grönaktigt skiftande, skutellen ej ljusare hårig.

♂: maxillarpalpernas första led cylindrisk (fig. 16); framlår ljusgula med spetsen, vanligen också ytterkanten, mörk; penis grövre, av karakteristisk form (fig. 4) . . *M. aculeata* L., APF.

Mordella holomelaena APF.

Som närstående art upptager APFELBECK *M. brevicauda* COSTA, som skall avvika i följande hänseenden: — smalare 3. och 4. framtarsleder; ljusare brunt toment, framför allt utefter täckvingarnas sutur; framlår ljusare, sällan helt svarta (hos *holomelaena* »tief schwarz»); kortare mera välvd kroppsform; mindre kroppsstorlek. — ♂ dessutom i följande punkter: maxillarpalpens båda inre leder smutsgula (hos *holomelaena* »tief schwarz»), första leden i allmänhet bredare; antennernas inre leder kortare; penis' form (fig. 7, 8).

Detta borde ju fullständigt räcka som art-characteristica. — I en not under *holomelaena* står emellertid (då arbetet är svårtillgängligt citeras ordagrant): — »Die sibirische *M. holomelaena* differiert von der mitteleuropäischen durch hellere Färbung der basalen Fühlerglieder und Taster und durch gestrecktere Fühler (var. *sibirica* m.). Sie ist von *M. brevicauda* anscheinend noch nicht in dem Masse differenziert, wie in Mitteleuropa. Von *brevicauda* ist die sibirische *holomelaena* durch tiefschwarze Vorder-schenkel, das schwarze Toment der Flügeldecken, die gedrungeneren Vordertarsen, bedeutendere Grösse und etwas gestreckteres erstes Glied der Maxillartaster (♂) zu unterscheiden.»

Enligt min mening kvarstår mellan *M. brevicauda* och skandinaviska *M. holomelaena* ett enda konstant skiljemärke: tomenteringen, den ljusare suturen hos *brevicauda*. — Ty framlåren äro ofta också hos fullt utfärgade *holomelaena* bruna. Tomentet är hos enstaka ex. lika ljust som hos *brevicauda* (suturen blott aldrig ljusare). Någon genomgående skillnad i framtarsernas 3. och 4. led kan jag ej upptäcka. Beträffande 1. maxillarpalpledens form hos ♂ se fig. 11—15.

Viktigast är dock, att penis hos sydeuropeiska *brevicauda*, och *holomelaena* från såväl Skandinavien som Syd-Europa är fullständigt lika byggd. — APFELBECK angiver (l. c. p. 610), att penis hos *holomelaena* är »um seine Axe gedreht, wodurch die Spitze (bei dorsaler Ansicht der basalen Hälfte) nur teilweise übersahbar ist» (se fig. 8). Därigenom skall arten utmärka sig framför alla andra (se dock sbsp. *persica* APF. av *M. leucaspis* KÜST., l. c. p. 619). Denna uppgift måste bero på en synvilla. Penis är alls ej vriden, endast ett stycke ovanför spetsen från sidorna starkt tillplattad, så att dorsal- och ventral-sidorna här bli synnerligen

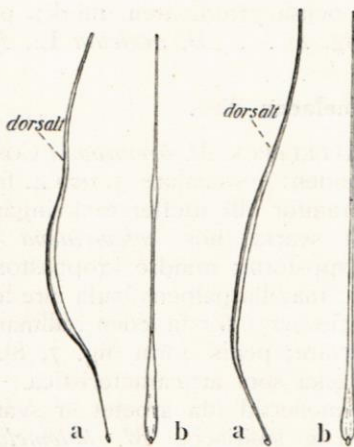


Fig. 3.

Fig. 4.

Penis, a) från sidan,
b) från dorsalsidan¹,
3: *Mordella holomelaena* och
4: *M. aculeata*.



Fig. 5. *Mordella holomelaena* (N.-Bosnien, APFELBECK); penis-spets i stark förstoring sedd snett uppifrån.

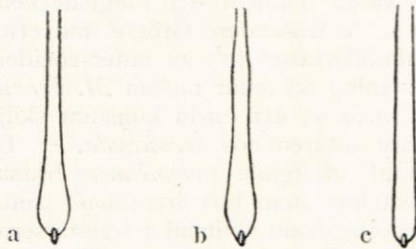


Fig. 6. Olika typer av penis-spets hos svenska *Mordella aculeata*. Normaltypen fig. 4.

smala och av APFELBECK synbarligen betraktats som sidokanter. Detta framgår av fig. 3. och än tydligare vid starkare förstoring, fig. 5.

Penis av *brevicauda* (ex coll. APFELBECK) avviker, så vitt jag kan se, på intet sätt härifrån. Den för denna art (fig. 7, APFEL-

¹ Obs. att graden av krökning hos penis (sedd från sidan) är växlande och ej spelar någon roll som art-characteristicum.

BECK) utmärkande utvidgningen av penis (betraktad från dorsalsidan) ovan mitten, återfinnes identisk hos *holomelaena* (fig. 3).

M. brevicauda avviker alltså från *M. holomelaena* konstant blott genom ljusare behåring av täckvingarnas sutur. Efter det mig föreliggande materialet (5 *brevicauda*-♂♂) tycks även en viss genomgående skillnad i ♂:s maxillarpalper förtjäna att påpekas (se fig. 11—15): I:a leden hos *brevicauda* bredast på mitten, hos *holomelaena* något utanför mitten; ändledens spetskant hos *brevicauda* kortare än innerkanten, hos *holomelaena* snarast längre. — Likväl finnas, synes mig, knappast skäl nog att betrakta dem som



Fig. 7.



Fig. 8.



Fig. 9.



Fig. 10.

Fig. 7—10. Penis från dorsalsidan (enligt APFELBECK) av *Mordella brevicauda* (7), *M. holomelaena* (8; a: »bei dorsaler Ansicht des apikalen Teiles», b: »bei dorsaler Ansicht des basalen Teiles»), *M. leucaspis* (9), *M. aculeata* (10).

skilda arter. Lämpligast är då att beteckna *brevicauda* som sub-spec. av *holomelaena*, från vilken den dessutom i allmänhet avviker genom mindre storlek, ljusare tomenterad översida, ljusare framlår, maxillarpalper och antennbas och ♂:s bredare första maxillarpalpled. — Färgskillnaderna tyckas i Syd-Europa, där *holomelaena* är mörkare, vara mera utpräglade.

M. holomelaena sbsp. *brevicauda* är ej funnen i Skandinavien. — *M. holomelaena* är hittills känd från följande landskap: Sk.!, Smål.!, Öl.!, Hall.!, Vg.!, Boh.!, Ög.!, Nke.!, Sdml.!, Upl.!, Dlr.!, Hls.!, Lappl. (Granudden, enl. APFELBECK).

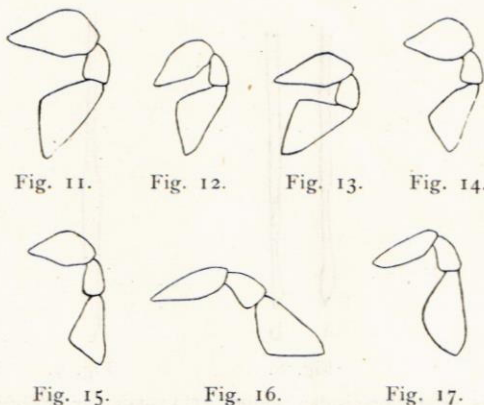
Den är ej lika allmän som följande art.

M. aculeata L., APF.

Vi möta här hos APFELBECK (l. c. p. 617—619) alldeles samma förhållande, en synnerligen närstående art, *M. leucaspis* KÜST., vars artberättigande i förhållande till *M. aculeata* kan anses tvivelaktigt.

Åtskiljande karaktärer ligga i tomenteringens färg, formen av täckvingsspetsen, hos ♂ dessutom i penis' och sista maxillarpalpledens form och framlårens färg.

Någon konstans har jag här, ännu mindre än hos *brevicauda-holomelaena*, kunnat upptäcka. Alla de, enligt APFELBECK, för *leucaspis* utmärkande egenskaperna: — brunaktigt (*aculeata*: svart) toment; i spetsen snett avstötta (*aculeata*: rundade) täckvingar; ♂:s sista maxillarpalped med svagt konkav (*aculeata*: rak eller ngt konvex) spetskant; framlåren hos ♂ blott i spetsen (*aculeata*: även ytterkanten) mörka; penis (fig. 9) ovan spetsen med parallella sidor



Maxillarpalp hos ♂ (behåringen ej utritad): 11. *Mordella holomelaena* (N.-Bosnien, APFELBECK). 12. *Mordella holomelaena* (Sverige). 13. *Mordella holomelaena* (Sverige). 14. *Mordella brevicauda* (N.-Bosnien, APFELBECK). 15. *Mordella brevicauda* (N.-Bosnien, APFELBECK). 16. *Mordella aculeata* (Sverige). — 17. *Mordella aculeata* ♀ (Sverige).

(*aculeata* (fig. 10): uppåt starkt avsmalnande), — alla återfinnas även hos svenska *aculeata*, men aldrig på en gång hos samma individ. — Endast den för *leucaspis* utmärkande ljusare behåringen utefter täckvingarnas sutur och framför allt på skutellen (»weisslich») återfinnes ej hos något svenskt ex. Därtill är *leucaspis* (ex. från Bosnien och Herzegowina) i genomsnitt större och hos ♂ framlår och maxillarpalper ovanligt ljusa.

Den mest avgörande betydelsen måste tillmätas förhållandena hos penis. Enligt APFELBECK's figurer (fig. 9, 10) är penisformen hos de båda arterna helt olika. Han har emellertid utvalt de extrema fallen, sådana som i fig. 6 a och 6 c. Ordinärt är penis' form något mitt emellan (fig. 4), såväl hos sydeuropeiska som skandinaviska *aculeata*; intet av de 6 sydeuropeiska ex. jag granskat i avseende på penis tillhör den av APFELBECK avbildade typen. Normaltypen (fig. 4) tillhör också 1 av de 3 *leucaspis*-♂♂ jag haft

tillfälle undersöka, de båda övriga ha närmast den av APFELBECK för arten angivna typen (fig. 9), med dragning åt typ fig. 6 b. Mest utpräglad *leucaspis*-penis har ett i övrigt typiskt *aculeata*-ex. från Västergötl. (fig. 6 c).

M. leucaspis — som tydligen ej förekommer hos oss — är alltså, enligt min mening, blott en större, ljusare, annorlunda tomen-terad ras av *M. aculeata*.

M. aculeata är hittills känd från följande landskap: Sk.!, Blek.!, Smål.!, Öl.!, Gtl.!, Hall.!, Vg.!, Ög.!, Sdml.!, Nke.!, Sthlm.!, Hls.!. — Förekommer säkerligen även längre norrut.

3. *Mordellistena lateralis* OL.

Arten är ingalunda ny för Sverige, den har endast under tidernas lopp blivit bortslarvad.

I GYLLENHAL'S »*Insecta Suecica*» 1810 (II. p. 611—613) finnes den som *Mordella variegata* FBR. oförtydbart beskriven, »in Westmannia a Dom. CRUG capta». I pars III 1813 (p. 713) och pars IV 1827 (p. 520) tillfogas ytterligare några färgvarieteter, varvid det åtminstone beträffande *var. e* och *f* får anses ovisst, om de tillhöra samma art. Även av BOHEMAN 1850 (se nedan) upptages djuret som *Mordella variegata*.

För THOMSON 1864 var arten ej heller obekant. Tillsammans med GYLLENHALS *Mordella axillaris* (Ins. Su. II. p. 611) — ehuru ej med samma rätt — indrager han den nämligen (liksom senare, 1891, SEIDLITZ och REITTER) under *Mordellistena humeralis* L., där den återfinnes som *var. d* och *e* (möjligen även *f*) (Skand. Col. VI. p. 296).

GRILL 1896 (»Catalogus» p. 250) begår den inkonsekvensen att ej upptaga arten för Sverige ens som *var.*, ehuru han känner »*var. variegata* FBR.» från Danmark. — Samma misstag begår ÖSTRAND 1924: *Mordellistena lateralis* OL. angives blott från Danmark och Finland (l. c. p. 52). Att under »*M. Neuwaldeggiana* PANZ.» i själva verket döljer sig en felbestämd *M. lateralis*, är en högst ofrivillig kompensation.

Mordellistena lateralis OL. står *M. humeralis* L. nära men kan ej förväxlas med den. Redan den smala, parallella kroppsformen ger klart besked, liksom täckvingarnas färg. I Mellan-Europa lär *M. humeralis* stundom uppträda i samma färgning som *lateralis*; hos oss är, så vitt jag vet, blott hos den senare den ljusa skulderfläcken bakåt så långt utdragen, att täckvingarna lika gärna kunna beskrivas som gula med mörkare sutur och sidokanter. — Vidare äro antennerna hos *lateralis* helt gula, hos *humeralis* blott vid basen; inskärningarna på bakbenen äro kortare och ej så snett ställda som hos *humeralis*.

Tillförlitligaste karaktären ligger dock i maxillarpalperna (fig. 18—21). Därvid är särskilt *lateralis*-♂ väl kännetecknad genom de båda första ledernas breda, platta form och långa behåring. Sista leden är smäckrare byggd än hos *humeralis*-♂.

Från den nämnda *M. Neuwaldeggiana* PANZ. skiljer sig *lateralis* bl. a. genom mörk (hos *Neuw.* gul) undersida och den långa behåringen på ♂:s maxillarpalper. Även denna art skulle möjligen kunna anträffas hos oss.

Mordellistena lateralis OL. är, mig veterligt, funnen inom följande landskap: — *Skåne*, TH. PALM (1 ex.); *Blek.*, VARENIUS (Gbgs Mus. 1 ex.); *Smål.*, GYLLENHAL (Ins. Su. III. p. 713); *Öland*, I. B. ERICSON (Gbgs Mus. 1 ex.); *Öl.* Halltorp, A. JANS-SON (1 ex.); *Götl.*, Alskog 13.7. och Eksta 29—30.7., i blr, BOHEMAN (K. V. A.:s Handl. 1849 p. 224); *Hall.*, Släp, SANDIN

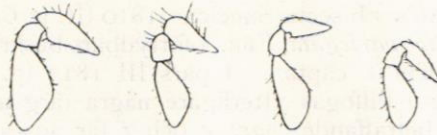


Fig. 18. Fig. 19. Fig. 20. Fig. 21.

Maxillarpalp: 18. *Mordellistena humeralis* ♂. 19. *Mordellistena lateralis* ♂.
20. *Mordellistena humeralis* ♀. 21. *Mordellistena lateralis* ♀.

(Gbgs Mus. 1 ex.); *Östergötl.*, Omberg, Borghamns äng i blr av *Spiraea ulmaria* 2.9.28., TH. PALM (1 ex.); *Västmanl.*, GYLLENHAL (Ins. Su. II. p. 612); *Upl.*, O. SJÖBERG! (5 ex.).

Mordellistena humeralis L. är allmännare och vidsträcktare utbredd, funnen ända upp i Lappland.

4. *Mordellistena rectangula* THOMS.

Arten beskrevs år 1868 av C. G. THOMSON i »Skandinavien's Coleoptera» (T. X. p. 134—135). Sedan dess har den alltifrån 1876 (EMERY, M. C. Essai Monographique sur les Mordellides. L'Abeille XIV. Paris 1876 p. 95) ställts i samband med GERMAR'S 1814 beskrivna *Mordella* (nu: *Mordellistena*) *micans*, antingen räknats som en varietet av denna eller helt enkelt som dess synonym.¹

Detta är fullständigt oriktigt. *Mordellistena rectangula* THOMS. är en god art, står ej ens i närheten av *M. micans* GERM., och

¹ Sedan ovanstående skrivits finner jag, att redan enligt HUBENTHAL 1912 (Entomol. Blätter VIII. p. 95) *M. rectangula* THOMS. måste betraktas som en från *micans* GERM. helt skild art. Han ställer den dock ej i samband med *Engelharti* SCHILSKY. — Denna ståndpunkt återfinnes hos JUNK & SCHENKLING 1915 (p. 33 och 42).

att detta misstag kunnat hålla i sig så länge, beror endast därpå, att THOMSON i sin beskrivning förbigick den för arten mest utmärkande egenskapen: maxillarpalpernas form. Likväl är den tillräckligt utförlig för artens definiering, och åtskilliga av de av THOMSON (l. c.) anförda karaktärerna borde ha omöjliggjort en förening med *M. micans* GERM. (betydligt mindre kroppsstorlek, mörkare behåring, räta bakhörn på halsskölden, täckvingar med rundad spets).

I Entomologiske Meddelelser, Köpenhamn, 1910 (II. Bd. 3. p. 255—256) beskriver J. SCHILSKY en ny *Mordellistena* från Danmark under namnet *M. Engelharti* n. sp., och framhäver, att den genom sitt runda huvud och sista palpledens egendomliga form intager en isolerad ställning.¹

Genom lyckliga omständigheter har jag blivit i tillfälle att granska originalexemplar av såväl *rectangula* THOMS. som *Engelharti* SCHILSKY. — Av den förra står i I. B. ERICSON'S samling (Gbgs Mus.) ett exemplar: »Sk. Gunalöf, Thomson». För *M. Engelharti* har jag helt och hållet att tacka hr VICTOR HANSEN, Köpenhamn, som i framlidne ENGELHART'S samling (Landbohögskolen) lyckats uppleta 3 ex., vilka jag erhållit till låns. De tillhöra utan tvivel SCHILSKY'S 9 typex., ty — som hr HANSEN i brev framhåller — dels stamma de från Tidsvilde (liksom typerna), dels äro de tagna av ENGELHART (prepareringen och handstilen äro hans), dels måste slutligen artnamnetiketten vara skriven av SCHILSKY personligen, eftersom det står »*Engelharti m.*» (obs.!: till på köpet felstavat, utan *l.*).

Av en jämförelse mellan de tre *Engelharti*-ex. och THOMSON'S *rectangula*-ex. framgick klart, att de tillhörde en och samma art, att namnen alltså äro synonyma. Emellertid är även SCHILSKY'S beskrivning otillfredsställande och stämmer i ett par punkter ej med de nämnda tre exemplaren: halssköldens bakhörn, som äro rätvinkliga (eller rent av trubbvinkliga), kallas »*acutis*»; sista palpledens säges vara »*latitudine satis duplo longiore*», är däremot på ifrågavarande exx. minst 3 ggr så lång som bred; de för släktet typiska inskrifningarna på bakbenen slutligen äro till antalet 3 såväl på tibian som på första tarsleden, vilket stämmer illa med SCHILSKY'S »*tarsorum articulo 1^o strigis brevibus duabus impresso*». — Möjligt är, att av de 9 ex. SCHILSKY undersökte de 6 övriga i berörda hänseenden något avvikit (åtminstone den sista karaktären är hos andra arter variabel), god kan beskrivningen dock ej kallas.

Om THOMSON'S beskrivning kompletteras från SCHILSKY'S med avseende på huvudets och sista palpledens form, blir den fullständigt tillfredsställande.

¹ På detta har ÖSTRAND 1924 (p. 53) tagit fasta, men på ett egendomligt sätt. Ty han sätter genom beteckningen: »Huvud runt» arten i motsatsförhållande till släktets alla övriga arter, vilka falla under rubriken: »Huvud avlångt»! Det borde ha stått: Huvud tvärbrett.

Mordellistena rectangula THOMS. 1868 (l. c.).

M. micans GERM. var. (a.) *rectangula* THOMS.: — SCHILSKY 1898 (Käfer Europas XXXV. 77 a); REITTER 1906 (»Catalogus» p. 456).

M. micans GERM.: — GRILL 1896 (»Catalogus» p. 250); ÖSTRAND 1924 (l. c. p. 54).

M. micans GERM. (partim): — EMERY¹ 1876 (l. c.); SEIDLITZ 1891 (Fauna Baltica p. 538); REITTER 1891 (»Catalogus» p. 259).

M. Engelharti SCHILSKY 1910 (l. c.): — SCHAUFUSS 1916 (Calwerts Käferbuch p. 766); ÖSTRAND 1924 (l. c. p. 53).

Von der Gestalt einer *M. pumila* GYLL. aber immer kleiner. Ganz schwarz, sehr fein und kurz, auf der Oberseite grau behaart. Kopf rund (von vorne gesehen; bei den übrigen Arten deutlich quer). Letzter Glied der Maxillartaster sehr charakteristisch (s. Fig. 23), gurkenförmig, mehr als dreimal so lang als breit. Am Halsschild der Hintereckenwinkel 90° oder mehr. Flügeldecken mit verrundeter Spitze. Pygidium wie bei *M. pumila* gebaut. Hintertibien, 1. und 2. Tarsenglieder (der Hinterbeine) normal mit bzw. 3, 3 und 2 Kerben.

Keine auffällige Geschlechtsmerkmale. L. (ohne Pygidium): 2—2,5 Mm.

Sk. »Gunalöv»², THOMSON (Gbgs Mus. 1 ex.); Smål. (enl. GRILL); Öland, SANDIN, I. B. ERICSON (Gbgs Mus. 10 ex.), St. Rör, I. B. ERICSON (Gbgs Mus. 4 ex.), A. JANSSON 3.7.1928 (5 ex.), St. Rör, på sandmark, i *Hieracium*-blr juni 1927, TH. PALM (7 ex. [talrik]); Gotl. (enl. GRILL). — Också i Danmark tagen i *Hieracium*-blr på sandmark nära havet (SCHILSKY l. c.).

M. rectangula är (under namnet *M. Engelharti*) även känd från Syd- och Mellan-Europa.

5. **Anaspis** GEOFFR.

En bestämningstabell för de svenska arterna hoppas jag senare i annat sammanhang få tillfälle att lämna. Här skall blott söka utredas, vilka arter som överhuvudtaget hittills blivit funna i vårt land, varom uppgifterna äro ganska stridiga.

¹ Det är egendomligt, att EMERY, som uttryckligen uppger sig ha sett typex. av THOMSON's *rectangula*, kunnat föra den till *micans* GERM.

² Skall förmodligen vara Gualöv (i nö. Skåne).

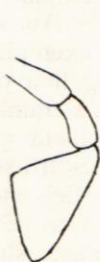


Fig. 22.



Fig. 23.

Fig. 22. Maxillarpalp av

Mordellistena pumila.

Fig. 23. Maxillarpalp av

Mordellistena rectangula.

Anaspis pulicaria COSTA. — Kinnekulle (D. L. UYTENBOOGAART), Mölndal (I. B. ERICSON), enligt ÖSTRAND 1924 (p. 56). — I. B. ERICSON's ex., som nu befinner sig i Göteborgs Museum, har granskats av red. ANTON JANSSON och mig. Båda ansågo vi bestämningen till en början riktigt. Efter erhållandet av ett större jämförelsematerial av *A. marginicollis* HÅK. LINDB. (se nedan!) avslöjade sig emellertid ERICSON's »*pulicaria*» som ett mörkt ♂-ex. av denna art. Mistaget är synnerligen förklarligt, då det i beskrivningen av *marginicollis* (Medd. Soc. Fauna et Flora Fenn. N. 48. Hfors 1924) anges, att ♂ blott har ett par bukbihang. Som alla svenska ♂♂ visa, finnes emellertid under det större paret (tillh. 3:e abdominalsegm.) även ett mindre par abdominalbihang (tillh. 4:e abd.-segm.), ehuru väl dolt. Häri överensstämmer arten med *pulicaria*. Men de båda större bihangen, som hos *marginicollis* vid basen stå fullständigt tätt tillhopa, äro hos *pulicaria* »weit von einander entfernt» (SCHILSKY in »Käfer Europas» XXXI. 1895); efter denna beskrivning finnas skillnader även i bihangens form, och f. ö. i flera punkter. — Då alltså ERICSON's »*pulicaria*» är = *marginicollis*, är frågan, huruvida detsamma gäller UYTENBOOGAART's fynd. Det förefaller troligt, dels därför, att ett *marginicollis*-ex. (åtminstone en ♂) före artens uppställande (1924) vid examinationen närmast bort hamna hos *pulicaria*, dels därför att ERICSON och UYTENBOOGAART voro nära bekanta och sannolikt ha kollationerat sina fynd. — Bäst är alltså att helt stryka *Anaspis pulicaria* COSTA ur Sveriges fauna.

A. frontalis L. — ÖSTRAND 1924 (p. 56) upptager »*ab. lateralis* GYLL.» såsom ej sälls. Sk.—Lpl. Denna uppgift hänför sig till följande art. Av den verkliga *ab. lateralis*, som skall ha auctorsnamnet FBR., har jag ej sett något svenskt ex.

A. marginicollis HÅK. LINDB. (*lateralis* GYLL., THOMS. ♀, GRILL nec FBR.). — Originalbeskrivningens ofullständighet med avseende på ♂:s abdominalbihang har ovan påpekats. — Sannolikt är arten identisk med den av CHAMPION 1891 uppställda *A. septentrionalis* (Ent. Monthly Mag. XXVII p. 104) från Skottland. För en jämförelse mellan ett par svenska *marginicollis* och CHAMPION's typer av *septentrionalis* är jag Mr. K. G. BLAIR, British Museum, mycken tack skyldig. *Septentrionalis* avviker genom helt mörk halssköld, vars sidor äro mera rundade, och kortare abdominalbihang (d. v. s. det större paret). Enligt Mr. BLAIR's åsikt tillhöra de dock sannolikt en och samma art.

A. ruficollis FBR. — Upptages av SEIDLITZ 1891 (Fauna Baltica p. 536) för Sverige och efter honom av GRILL 1896 och ÖSTRAND 1924. Säkerligen beror uppgiften på en feltolkning av *A. lateralis* THOMS. ♀. Vi återfinna den hos SCHILSKY 1895 (Käfer Europas XXXI. 67 a): »Von *A. lateralis* THOMS. kann nur

das ♂ hierher [till *A. thoracica* L.] gehören; das ♀, sowie seine Var., gehören sicherlich zu *ruficollis*, die gewiss auch in Schweden vorkommen wird». — THOMSON citerar emellertid *Mordella lateralis* GYLL. (= *marginicollis* HÅK. LINDB.), och dit hör också ♀ av hans *lateralis*, medan ♂, som SEIDLITZ och SCHILSKY påpeka, är *thoracica* L. *A. ruficollis* FBR. skall alltså strykas ur vår fauna. I och för sig är det dock ingalunda orimligt, att arten skulle kunna påträffas hos oss, då den förekommer både i Danmark och Finland.

A. Costae EM. — Förhållandet är här likartat. I »Käfer Europas» 1895 (XXXI. 80) nämner SCHILSKY även Sverige som hemland för denna sydeuropeiska art, vilken uppgift återfinnes hos REITTER 1906 (»Catalogus» p. 457) och JUNK & SCHENKLING 1915 (63. p. 60). — SCHILSKY tycks ej ha sett beläggen exemplar.

I vilket fall som helst kan det icke anses för djärvt att söka uppgiftens orsak i en felbestämd ♀ av *A. flava* L. var. *Schilskyi* PIC., då *A. Costae* enligt SCHILSKY själv (l. c.) är »leicht mit der dunklen Var. der *A. flava* zu verwechseln».

A. flava L. — ÖSTRAND omnämner icke var. *Schilskyi* PIC. (*thoracica* EM.), som åtminstone hos oss tyckes uppträda endast bland ♀♀. Till färgen överensstämmer den helt med *A. thoracica* L., men utmärkes genom *flavas* karakteristiskt »pärlbandslika» antenner.

A. melanostoma COSTA (*monilicornis* MULS., THOMS.) — Upptages för första gången såsom tillhörande den svenska faunan av THOMSON 1864 (Sk. Col. VI. p. 301—302), »funnen i norra Skåne». Senare (var, har det varit mig omöjligt att utröna) uppgives den från Öland; i GRILLS katalog (1896) tillfogas: Vg. vid Möln dal (I. ERICSON), Dlr. vid Säter (C. G. ANDERSSON); och hos ÖSTRAND (1924) säges den förekomma: »Sk.—Dlr. Ej sälls.» Av MJÖBERG uppgives den från Stockholm (Ent. Tidskr. 1901 p. 192) och Fårön (Ark. f. Zool. 1905).

Att det ej stod rätt till med alla dessa uppgifter, framgick av såväl I. B. ERICSON's som ÖSTRAND's samlingar. I båda funnos under detta artnamn endast *A. rufilabris* GYLL. (av ERICSON dock bestämd med »?»), och den äkta *melanostoma* stod ej att upptäcka någonstans i Göteborgs Musei material.

Genom dr N. A. KEMNER's förmedling har jag nu varit i tillfälle att granska 4 ex. (1 ♂ Öland; 1 ♂ 2 ♀♀ Tyskland) ur THOMSON's samling, bestämda till *monilicornis* MULS. Samtliga voro *A. brunnipes* MULS., en art som först helt nyligen (A. JANSSON, Ent. Tidskr. 1927 p. 30) publicerats som svensk, från Gotland. Genom sin breda kroppsform, korta täckvingsepipleura och ♂:s kölade 5:e buksegment — andra egenskaper att förtiga — är arten mycket karakteristisk och har föga likhet med den verkliga *A. melanostoma* COSTA (*monilicornis* MULS.), vilken jag genom dr APFELBECK erhölet från Bosnien.

Det är uteslutet, att THOMSON skulle ha sammanblandat arterna, om han sett dem båda. Tydligt har han beträffande *A. monilicornis* blott haft MULSANT's beskrivning (Coleopt. d. France, Longipèdes 1856 p. 88), som är utförlig men ej särdeles exakt, att gå efter.

Det kan ej heller betvivlas, att de (eller det) ♀-ex. från norra Skåne, som legat till grund för beskrivningen i »Skandinaviens Coleoptera», liksom det öländska (och de tre tyska) tillhört *A. brunripes*. Därtill var THOMSON alltför skarpsynt. Att beskrivningen i »Skand. Col.» ej gäller *melanostoma* framgår redan av det första ordet »subelongata» som motsats till *rufilabris*' »elongata»; ty *melanostoma* är tvärtom tydligt smalare byggd än *rufilabris*.

Då alltså THOMSON's, ERICSON's och ÖSTRAND's fynd av »*A. melanostoma*» bortfalla såsom grundade på felbestämningar, kvarstår ovederlagt blott GRILL's: »Dlr. vid Säter (C. G. ANDERSSON)» och MJÖBERG's båda uppgifter. Huruvida något beläggexemplar existerar, vet jag ej (finnes icke i Riksmus.). I varje fall äro dessa uppgifter säkerligen ej grundade på den verkliga *melanostoma*, isynnerhet som bestämningen förmodligen skett efter THOMSON's beskrivning, vilken, som ovan visats, ej kan hänföra sig till denna art. *Anaspis melanostoma* COSTA är en sydeuropeisk art och kan utan tvekan strykas ur vår fauna.

I vårt land äro alltså — med säkerhet — följande 7 *Anaspis*-arter funna:

A. frontalis L. — Sk., Sm., Öl., Gtl., G. Sandön, Hall., Vg., Boh., Nke!, Ög., Sdml., Upl., Vstml., Dlr., Lpl.

A. marginicollis HÅK. LINDB. — Sk., Sm., Öl., Gotl., G. Sandön, Hall., Vg., Boh., Ög., Sdml., Upl., Dlr., Lpl.

A. thoracica L. — Sk., Blek., Sm., Öl., Gtl., G. Sandön, Hall., Vg., Boh., Nke!, Ög., Sdml., Upl., Lpl. (ZETTERSTEDT).

A. arctica ZETT. — Lpl., Jtl., Dlr.!

A. flava L. — Sk., Sm., Öl., Gtl., G. Sandön, Hall., Vg., Boh., Nke!, Ög., Sdml., Upl., Hls., Lpl. (ZETTERSTEDT).

var. *Schilskyi* PIC. ♀. — Sk., Fårön!, Vg., Boh., Ög., Sdml., Jtl.!

A. rufilabris GYLL. — Sk., Blek., Öl., Gtl., Fårön!, Hall., Vg., Boh., Dls!, Nke!, Ög., Sdml., Upl., Dlr., Hls., Norrb., s. Lpl. (ZETTERSTEDT).

A. brunripes MULS. — Sk., Öl., Gtl.!

6. *Anthicus setulosus* BOII.

Detta djur har varit orsak till rätt mycket huvudbry såväl bland svenska som utländska coleopterologer.

Arten beskrevs från Gotland (Fårön) av BOHEMAN 1850 (K. V. A.:s Handl. 1849 p. 220—221) mycket utförligt, men utan angivande av mera karakteristiska egenskaper. Den jämföres närmast med »*Anthicus humilis*» (= *instabilis* SCHM.).

En betydligt konkretare bild av arten lämnar THOMSON 1864 (Sk. Col. VI p. 365). Han ställer den mellan *A. antherinus* L. och *ater* PANZ., närmast den förra, med angivande av distinkta skiljemärken från båda (se närmare nedan). Enligt THOMSON är också *A. antherinus* var. *e.* (Fårön, ZETTERSTEDT) hos GYLLENHAL 1827 (Ins. Su. IV. p. 507) att hänföra till denna art.

Senare har *A. setulosus* publicerats från Sverige i denna tidskrift av VARENIUS (Skåne) 1905 (p. 198), LINDROTH (Gotland) 1924 (p. 136) och JANSSON (Gotland) 1925 (p. 94). Hos ÖSTRAND 1924 tillkommer, utom de nämnda uppgifterna, »Hall.», sannolikt grundad på två (med tvekan bestämda) ex., »Hall. Släp, I. B. ERICSON», i ERICSON's samling. — På kontinenten är arten okänd men enligt GRILL funnen i Finland. I JUNK & SCHENKING 1911 (36. p. 73) upptages *setulosus* även från Färöarna. Enligt meddelande av hr AUG. WEST, Köpenhamn, är emellertid släktet *Anthicus* överhuvudtaget ej representerat på Färöarna. Tydligt beror uppgiften på en missuppfattning av BOHEMAN's »insula Fährö», som redan 1879 hos MARSEUL (Monogr. Anthicid. L'Abeille XVII, p. 248) finnes förvanskat till »îles Fæhrö».

Genom godhetsfullt tillmötesgående av prof. Y. SJÖSTEDT och dr N. A. KEMNER har jag haft tillfälle att närmare granska exx. av arten ur BOHEMAN's och THOMSON's samlingar, liksom genom amanuens W. HELLÉN, Helsingfors, ett ex. från Finland (Taipalsaari, MÄKLIN, Zool. Mus. Hfors). Av undersökningen framgår med all önskvärd tydlighet, att namnet »*Anthicus setulosus* BOH.» helt bör bortfalla, såsom givet åt en form av *A. ater* PANZ. Från *forma typica* av *ater* avviker den genom spädare, långsträcktare kroppsform; ljusare, brunaktig grundfärg, i sht på vingskalen; finare, och framför allt på halsskölden tätare punktur; tydligare behåring; tunnare antenner. Denna varietet finnes redan träffande beskriven av SEIDLITZ 1891 (Fauna Baltica p. 549): — »bisw. das Hls so dicht pkt, dass die Zwschr. der Pkt. schmäler als die Pkt., Flgd weniger grob u. nicht sehr sparsam pkt., Obers. braun, deutlicher behaart, die Flgd u. die B. rothbraun. [fotnot:] Vielleicht ist auf diese Var., die mir aus Finnl. u. aus Livl. vorliegt, der *A. umbrinus* LAF. zu beziehen.» — Enligt den mig tillgängliga beskrivningen av *A. umbrinus* LAF. 1848 (MARSEUL L'Abeille XVII. Paris 1879 p. 158) förefaller denna förmodan vara aldeles riktig, att *umbrinus* och *setulosus* alltså äro uppställda på samma form av *ater*. *Umbrinus* härstammar från Sibirien (»Sibérie orientale, Irkoutsk, Daurie.»). Ytterligare har jag haft tillfälle övertyga mig därom genom under-

sökning av ett *umbrinus*-ex. (Irkutsk, AIINGER, Zool. Mus. Hfors), som genom amanuens W. HELLÉN's välvilliga förmedling ställts till förfogande. Blott genom tydligare behåring avviker, så vitt jag kan se, detta ex. från *setulosus*.

Gå vi så tillbaka till THOMSON's Beskrivning av *setulosus* (l. c. p. 365), finna vi där framhävt: »ab *A. atro* punctura capitis et prothoracis multo subtiliore, antennis articulo 3:0 2:0 sesqui longiore optime distinguendus»; ytterligare: »pube tenui, brevi pallida vestitus» och »elytris fortiter, minus crebre punctatis», gentemot för *ater*: »fere glaber» och »elytris grosse punctatis»; slutligen för ♂ av *setulosus*: »trochanteribus posticis dentato-prominulis», vilken egenskap ej tillägges *ater*-♂. — Den ljusare täckvingsfärgen angives av THOMSON blott under »*Var. b.*» av *setulosus*, som i sin huvudform skall vara »niger — — — antennis basi, tibiis tarsisque obscure rufus» (*ater*: »ater»). Alla *setulosus*-ex. jag sett (Riksmus. 9 ex., Lund 2 ex.) tillhöra emellertid denna »*Var. b.*»

Av dessa för THOMSON's *setulosus* anförda egenskaper intressera oss särskilt uppgifterna om antennstrukturen och ♂:s bakre trochanterer, såsom ej omnämnda av SEIDLITZ. Den senare bortfaller genast: hos ♂ av *ater* äro likaså de bakre trochantererna tandformigt framspringande: Att uppgift därom saknas hos THOMSON, är ett förbiseende.

Kvar står antennkaraktären:

A. setulosus: »antennis articulo 3:0 2:0 (fere¹) sesqui longiore».

A. ater: »antennis articulo 3:0 2:0 vix longiore».

Detta är en variabel egenskap. Hos ett Gotl.-ex. av *setulosus* (Riksmus.) är överensstämmelsen med THOMSON's uppgift fullständig; hos ett Öl.-ex. (Lunds Mus.) är den tredje antennleden knappt märkbart längre än den andra — den proportion som normalt återfinnes hos *ater*. Överlag äro emellertid, som ovan framhållits, antennerna hos *setulosus* tunnare än hos *ater*, vilket dock blott kan betraktas som en detalj i det förhållandet, att *Anthicus setulosus* är en spädare, mindre pigmenterad form av *A. ater*.

A. ater är typiskt ett havsstrandsdjur (dock även i Närke, Ög. vid Tåkern och Sdml. Äs; — relik?) och en västlig art. Den form av arten, som givit upphov till *A. setulosus* BOH., är funnen blott vid Östersjön och i Sibirien i den östligaste kanten av artens utbredningsområde och, så vitt jag vet (JANSSON, förf.), ej på stränder. Det må därför tillåtas mig en förmodan, att den är att betrakta som en på grund av för arten ogynnsamma yttre förhållanden (minskad fuktighet och salthalt?) uppkommen modifikation.

¹ På tre ställen i beskrivningen, en gång med, 2 ggr utan »fere».

I detta sammanhang kan det vara på sin plats att lämna en förteckning över de svenska *Anthicus*-arterna, eftersom en sådan kommer att högst betydligt avvika från ÖSTRAND's 1924.

A. hispidus ROSSI. — Sk., Blek., Gtl.

A. bifasciatus ROSSI (*quadriguttatus* THOMS., GRILL., ÖSTRAND). Se A. JANSSON, Ent. Tidskr. 1925 (p. 90—91). — Sk., Blek., Smål., Öl., Gtl. (BOHEMAN).

A. humilis GERM. — Ett exemplar från Sverige i Zool. Mus. Helsingfors enligt W. HELLÉN (A. JANSSON Ent. Tidskr. 1925 p. 93). Bestämningens riktighet har jag, tack vare hr HELLÉN's tillmötesgående, varit i tillfälle att kontrollera. Däremot kan det, som hr HELLÉN framhåller, anses tvivelaktigt, om exemplaret verkligen är svenskt. Det kommer från CHEVROLAT's samling och bär endast etiketten »Suecia».

A. ater PANZ. — Sk., Bl., Sm., Öl., Gtl., G. Sandön, Hall., Vg., Boh., Nke, Ög., Sdml., Hls., »Lapponia meridionalis», BOHEMAN! (Riksmus.).

A. luteicornis SCHM. — Sk. (A. JANSSON).

A. gracilis PANZ. — Boh., LOHMANDER! (A. JANSSON, Ent. Tidskr. 1927 p. 222).

A. sellatus PANZ. — Sk., Sm., Öl., Hall., Vg., Dlr., Lpl. (ZETTERSTEDT).

A. floralis L. — Sk., Sm., Gtl., Hall., Vg., Nke!, Ög., Sdml., Lpl. (ZETTERSTEDT).

A. formicarius GOEZE. (*quisquilius* THOMS.). — Sk., Smål., Öl., Gtl., Hall., Vg., Nke!, Ög., Sdml., Sthlm!

A. instabilis SCHM. (*humilis* BOH., THOMS.) Se A. JANSSON, Ent. Tidskr. 1925 (p. 91—92). — A. JANSSON anser ej osannolikt, att BOHEMAN's *humilis* är = *humilis* GERM. Emellertid äro samtliga skandinaviska exemplar jag sett = *instabilis* SCHM.: Öl., BOHEMAN (Riksmus. 1 ex.); Gotl., BOHEMAN (Riksmus. 11 ex., Gbgs Mus. 2 ex.); Gtl. Vamlingbo 12.8.1924 A. JANSSON! (flera ex.); Stockholm, STÅL (Riksmus. 1 ex.); »Norvegia meridionalis», BOHEMAN (Riksmus. 4 ex.); Vg. Askim, SANDIN, I. B. ERICSON (Gbgs Mus. 14 ex.). — Något beläggexemplar för GRILL's »Bh. vid Björkö (NORDIN)» har jag ej kunnat finna. — Öl., Gtl., Vg., Sthlm!

A. bimaculatus ILL. — Sk., Hall., Fårön!

A. antherinus L. — Sk., Blek., Sm., Öl., Gtl., G. Sandön, Hall., Vg., Nke!, Ög., Sdml., Upl., Vstml., Lpl. (ZETTERSTEDT).

A. axillaris SCHM. — ÖSTRAND's uppgift, »Sk. (VARENIUS)», (l. c. p. 70) är grundad på ett felbestämt exemplar av *flavipes* PANZ. Senare har arten emellertid upptäckts av A. JANSSON på Fårön (ex.!) (Ent. Tidskr. 1925 p. 93—94).

A. flavipes PANZ. — Sk., Sm., Öl., Gtl., G. Sandön, Hall., Vg., Boh., Nke., Ög., Sdml., Sthlms skärg., Dr., »Lapponia meridionalis», BOHEMAN! (Riksmus.).

7. *Asclera* SCHM.

Det har visat sig, att vi i Sverige ha två arter av detta släkte, utom *A. coerulea* L., auct. — under vilket gemensamma namn hos oss båda gått — även *A. cinerascens* PAND.¹, och att den senare är både allmännare och vidsträcktare utbredd.

Arterna skiljas på följande sätt:

1. Blå eller blågrön, något glänsande. Halsköld och täckvingar med synnerligen grov punktur; särskilt tät är den på täckvingarna, vars upphöjda ribbor därigenom bli liksom sönderhackade; behåringen på täckvingarna mörkt rödbrun, kort och gles (blott synlig vid stark förstoring), överallt bakåtriktad. *A. coerulea* L., auct.

2. Blå med matt, gråaktig sidenglans. Översidans punktur mycket finare och i synnerhet på halskölden tätare än hos föregående art; täckvingarnas ribbor sammanhängande, tydligare; behåringen på täckvingarna gulgrå, mycket tätare och längre än hos föregående art, på de båda innersta mellanrummen tydligt snett utåtriktad (ses bäst om djuret betraktas snett framifrån och uppifrån). *A. cinerascens* PAND.

Eftersom hos oss (se nedan) *A. cinerascens* är den mest utbredda arten, uppställer sig den frågan, vilken av de båda som hittills med namnet »*Asclera coerulea*» (*Necydalis cyanea* GYLL.) åsyftats i vår litteratur. Beträffande THOMSON 1864 (Skand. Col. VI. p. 352) och GYLLENHAL 1810 (Ins. Suec. II. p. 630) behöver ingen tvekan uppstå: någon annan än *A. cinerascens* kunna de med »elytris opacis» ej avse. Ännu sämre passar GYLLENHAL's »Elytra — — tenue griseo-pubescentia» på *A. coerulea*. Tre ex. ur THOMSON's samling (se nedan) äro även *cinerascens*.

LINNE's originalbeskrivning 1758 (Syst. Nat. Ed. X.1 p. 403) av »*Cantharis cœrulea*» är synnerligen kortfattad: »C. thorace teretiusculo, corpore cœruleo» och lämnar ingen upplysning. I »Fauna Suecica» (Ed. II. p. 204) 1761 lämnas emellertid en utförligare beskrivning: »*Cantharis cœrulea* thorace teretiusculo, corpore cœruleo subopaco». — Just detta »corpore subopaco» synes, ehuru svagare än GYLLENHAL's och THOMSON's »elytris opacis», ej kunna

¹ SEIDLITZ (in ERICHSON Naturgesch. Ins. Deutschl. 1899 p. 858) förnekar *A. cinerascens*' arberättigande. Han känner emellertid ej artens viktigaste karaktär, täckvingarnas snedställda behåring, först påvisad av REITTER 1911 (F. Germ. III p. 408), vilken är konstant.

gälla *A. coerulea* auct. LINNÉ skulle alltså med sin »*Cantharis coerulea*» ha avsett *Asclera cinerascens* PAND., som nu rätteligen borde återfå sitt gamla namn. Endast förvirring skulle emellertid av en sådan åtgärd uppstå, och än större osäkerhet, om vad som med »*A. coerulea* L.» avses. Full säkerhet om vilken art LINNÉ haft framför sig vid beskrivningen kan dessutom endast genom granskning av typex. ernås. Riktigast synes mig att bibehålla »*cinerascens* PAND.», men utbyta »*coerulea* L.» mot »*cyanea* FBR.» (Entomol. Syst. I. 2 p. 351), det första namn, under vilket *A. coerulea* auct. tydligt beskrivits. Ty det är i varje fall högst sannolikt, att LINNÉ's beskrivning gäller *A. cinerascens*, även därför att typexemplaret — då arten redan 1761 upptages i »Fauna Suecica» — torde härstamma från Sverige, där *cinerascens* är den mest utbredda arten.

Asclera cyanea FBR. 1792.

A. coerulea auct. nec L. et THOMS.

A. coerulea (partim) GRILL 1896, SEIDLITZ 1899, ÖSTRAND 1924.

Öl. Halltorp, A. JANSSON (1 ex.); Gotl., BOHEMAN (Riksmus. 3 ex.); Hall. Tölö, SANDIN (Gbgs Mus. 8 ex.) — Hela Europa.

***Asclera cinerascens* PAND. 1867, GANGLBAUR, REITTER 1891, 1897 och 1911, GRILL 1896, KUHN 1912.**

Cantharis coerulea L. 1758, 1761, (forte).

Necydalis cyanea GYLL. 1810.

Asclera coerulea THOMS. 1864.

A. coerulea (partim) GRILL 1896, SEIDLITZ 1899, ÖSTRAND 1924.

Skåne, THOMSON (Gbgs Mus. 3 ex.), BOHEMAN (Riksmus. 1 ex.); Sk. Lindved, FLORMAN (Gbgs Mus. 1 ex.); Sk. Stehag, maj 1868, G. F. MÖLLER (Gbgs Mus. 1 ex.); Sk. Herrevadskloster, G. F. MÖLLER (Gbgs Mus. 1 ex.); Smål., BOHEMAN (Riksmus. 2 ex.), WESTRING (Gbgs Mus. 2 ex.); Hall. Fjärås, SANDIN, I. B. ERICSON (Gbgs Mus. 2 ex.); Hall. Tölö, SANDIN (Gbgs Mus. 1 ex.); Sthlm, BOHEMAN (Riksmus. 4 ex.); Upl. Vindö, G. ÅGREN (1 ex.).

Danm., Tyskl., Frankr., Grekl., Kaukasus.

Rättelser och tillägg.

Följande arter, hos ÖSTRAND 1924 (l. c.) upptagna som svenska, äro felbestämda och böra utgå ur faunan:

»*Pedinus femoralis* L.» p. 13 (Sk. Hälsingborg, H. MUCHARDT, Riksmus. 1 ex.!) = *Phylan gibbus* FBR.

»*Cteniopus sulphuripes* GERM.» p. 35 (Sk. Ven, VARENIUS, coll. ÖSTRAND 2 ex.!) = *Cteniopus sulphureus* L. (a. *sulphuratus* GMEL.).

»*Mordellistena Neuwaldeggiana* PANZ.» p. 53 (Blek. Ronneby, VARENIUS, coll. ÖSTRAND 1 ex.!) = *Mordellistena lateralis* OL. (se ovan p. 8).

»*Anaspis ruficollis* FBR.» p. 56 (se ovan p. 12).

»*Anaspis melanostoma* COSTA.» p. 57 (se ovan p. 13).

»*Anthicus axillaris* SCHM.» p. 70 (Sk. Råå, VARENIUS, coll. ÖSTRAND 1 ex.!) = *Anthicus flavipes* PANZ. (Om senare fynd av den verkliga *axillaris* se ovan p. 17).

»*Ischnomera sanguinicollis* F.» p. 73 (Blek. Ronneby, VARENIUS, coll. ÖSTRAND 1 ex.!) = *Chrysantia viridissima* L.

»*Anoncodes ustulata* FBR.» p. 76 (Sk. Hälsingborg, VARENIUS, coll. ÖSTRAND 1 ex.!) = *Nacerda melanura* L.

»*Vincenzellus ruficollis* PANZ.» p. 85 (Sk. VARENIUS, coll. ÖSTRAND 1 ex.!) = *Rhinosimus ruficollis* L.

Sannolikt oriktiga äro följande uppgifter:

Xylita livida SAHLB. p. 44: »Vg. (VARENIUS)». — Ett ex. i ÖSTRAND's samling utan lokaetikett = *Xylita buprestoides* PAYK.! Sannolikt är detta VARENIUS' exemplar; i varje fall visar det, att ÖSTRAND ej var på det klara med *X. livida*'s natur.

Pyrochroa serraticornis SCOP. p. 59: »Vg. (I. B. ERICSON)». — I ERICSON's samling finnes ej arten, plats är ej ens lämnad för den, och i hans exemplar av GRILL's »Catalogus» saknas varje anteckning om saken. Det är ej troligt att ERICSON skickat bort till låns ett så unikt fynd (arten kräver alls icke någon specialists granskning), utan det sannolikaste är, att uppgiften beror på något muntligt meddelande av ERICSON, missförstått av ÖSTRAND.

Anaspis pulicaria COSTA. p. 56 (se ovan p. 11).

Bekräftelse kräva även följande fynd, som ej återfinnas i litteraturen:

Zilora elongata J. SAHLB. p. 46: »Lpl».

Oedemera subulata OL. p. 77: »Öl.».

Oedemera nobilis SCOP. p. 77—78: »Sk.».

I gengäld ha sedan 1924 följande för landet nya eller oriktigt uppfattade *Heteromerer* tillkommit:

Alphitobius piceus OL. (se ovan p. 2).

Mordellistena lateralis OL. (se ovan p. 7).

Anaspis marginicollis HÅK. LINDB. (se ovan p. 12).

Anaspis brunnipes MULS. (se ovan p. 13—14).

Anthicus gracilis PANZ. (se ovan p. 16).

Anthicus instabilis SCHM. (se ovan p. 17).

Anthicus axillaris SCHM. (se ovan p. 17).

Asclera cinerascens PAND. (se ovan p. 17—19).

Pytho abieticola SAHLB. (är ej identisk med *P. niger* KIRBY., som är en nordamerikansk art) Lpl. Gällivare 29.6.1923, FORSSLUND! (A. JANSSON, Ent. Tidskr. 1927 p. 221—222).

Zusammenfassung.

Unter dem Namen »*Mordella aculeata* L.» sind bisher in Schweden zwei gut getrennte Arten, *M. aculeata* L. (s. str.) und *M. holomelaena* APF., zusammengefasst. Beide sind bei uns weit verbreitet. Die von V. APFELBECK 1914 (Ann. Hist.-Nat. Mus. Nat. Hungar. vol. XII) aufgestellte *M. brevicauda* COSTA scheint von *M. holomelaena* nicht spezifisch verschieden zu sein, was vor allem durch die Untersuchung des Penis dargelegt wurde (s. Fig. 3 u. 7). Die Angabe APFELBECKS, dass der Penis von *holomelaena* um seine Achse gedreht sei, muss in einer Augentäuschung ihren Grund haben (s. Fig. 5). Ebenso stehen zwischen *M. aculeata* L., APF. und *M. leucaspis* KÜST. zahlreiche vermittelnde Übergänge, besonders im Bau des Penis (s. Fig. 4 u. 6).

Es wird gezeigt, dass die allgemein als Synonyme oder var. von *Mordellistena micans* GERM. aufgefasste *M. rectangula* THOMS. eine ganz andere Art darstellt, die später als *M. Engelharti* SCHILSKY beschrieben wurde, und besonders durch ihr eigentümlich gestaltetes letztes Maxillartaster-Glied (s. Fig. 23) sehr charakteristisch ist.

Unter den schwedischen *Anaspis*-Arten beruht die Angabe ÖSTRANDS über *A. pulicaria* COSTA. zweifelsohne auf einer Verwechslung mit *A. marginicollis* HÅK. LINDB. Letztere ist wahrscheinlich mit *A. septentrionalis* CHAMP. (aus Schottland) identisch. Unrichtig ist die Angabe des Auctors, dass *A. marginicollis* im männlichen Geschlecht nur ein Paar Bauch-Anhänge besitzen sollte; denn unter den grösseren Anhängen des dritten Bauchsegmentes findet sich ausserdem ein schwer sichtbares, dem vierten Segment angehöriges Paar. — *Anaspis melanostoma* COSTA. scheint in Schweden nicht vorzukommen, denn *A. monilicornis* THOMS. ist nicht diese Art sondern *A. brunnipes* MULS.

Anthicus setulosus BOH. ist auf eine bräunliche, zarte Rasse von *A. ater* PANZ. aus dem Ostseegebiete gegründet, und ist mit *A. umbrinus* LAF. (aus Sibirien) identisch.

Von der Gattung *Asclera* kommt in Schweden neben *A. coe-*

rulea auct. auch *A. cinerascens* PAND. vor. Die letztere Art ist bei uns sogar die weitverbreitetste, und die alten Beschreibungen GYLLENHALS und THOMSONS von »*Necydalis cyanea*» und »*Asclera coerulea*» beziehen sich auf *A. cinerascens*. Ob auch LINNÉ dieselbe Art bei der Beschreibung seiner »*Cantharis caerulea*» vor sich gehabt hat, ist aus seiner Beschreibung (Syst. Nat. Ed. X.; Fauna Su. Ed. II.) nicht mit Sicherheit zu entscheiden, muss aber nach dem Worte »subopaco» als wahrscheinlich betrachtet werden. Es empfiehlt sich also, den Namen *coerulea* L. gegen *cyanea* FBR. zu ersetzen.

Folgende *Anaspis*-Arten sind bisher in Schweden gefunden: *frontalis* L., *marginicollis* HÅK. LINDB., *thoracica* L., *arctica* ZETT., *flava* L., Var. ♀ *Schilskyi* PIC., *rufilabris* GYLL., *brunnipes* MULS.

Folgende *Anthicus*-Arten sind bisher in Schweden gefunden: *hispidus* ROSSI., *bifasciatus* ROSSI., *humilis* GERM. (etwas zweifelhaft), *ater* PANZ., *luteicornis* SCHM., *gracilis* PANZ., *sellatus* PANZ., *floralis* L., *formicarius* GOEZE., *instabilis* SCHM., *bimaculatus* ILL., *antherinus* L., *axillaris* SCHM., *flavipes* PANZ.

Folgende Heteromeren von ÖSTRAND 1924 als schwedisch aufgeführt, kommen bei uns nicht vor: *Pedinus femoralis* L., *Cteniopus sulphuripes* GERM., *Mordellistena Neuwaldeggiana* PANZ., *M. micans* GERM., *Anaspis melanostoma* COSTA., *A. ruficollis* FBR., *Anthicus quadriguttatus* ROSSI., *Ischnomera sanguinicollis* FBR., *Anoncodes ustulata* FBR., *Vincenzellus ruficollis* PANZ.

Zweifelhaft als schwedisch sind: *Xylita livida* SAHLB., *Zilora elongata* J. SAHLB., *Anaspis pulicaria* COSTA., *Pyrochroa serraticornis* SCOP., *Oedemera subulata* OL., *Oe. nobilis* SCOP.

Dafür sind seit 1924 folgende für Schweden neue, oder verkannte, Heteromeren hinzugekommen: *Alphitobius piceus* OL., *Mordellistena lateralis* OL., *M. rectangula* THOMS., *Anaspis marginicollis* HÅK. LINDB., *A. brunnipes* MULS., *Anthicus gracilis* PANZ., *A. instabilis* SCHM., *Asclera cinerascens* PAND., *Pytho abieticola* SAHLB. (nicht mit *P. niger* KIRBY. identisch, welcher eine nordamerikanische Art ist).