

## Några puppbeskrivningar.

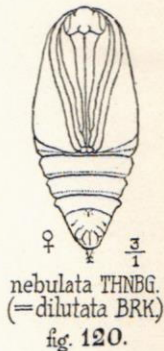
Av

DAVID LJUNGDAHL.

Med 4 teckningar av författaren.

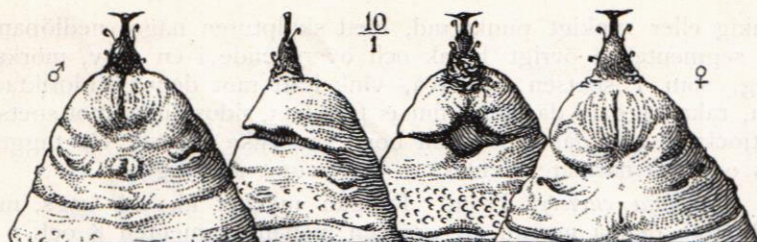
(Jfr Ent. Tidskr. 1929, p. 238.)

*Oporinia nebulata* Thnbg. (= *dilutata* Brk.)<sup>1</sup> Puppen (fig. 120)<sup>2</sup> brun, 10—11 mm lång  $3\frac{1}{2}$ — $4\frac{1}{2}$  mm bred och från mitten nästan koniskt avsmalnad mot det avtrubbade sista segmentet. Vingarna, de tämligen smala, jämbreda antennerna och bakkenspetsarna nå 4:de abdominalsegmentets bakkant. Mellanbenen, som äro något kortare, nå framom ögonens bakkant. Maxillerna oftast en aning kortare än mellanbenen. Frambenen äro betydligt kortare och ha ansvälda tibier; deras lår ej synliga. Ej ett spår av palperna synligt. Härovan nämnda partier mycket fint tvärryngiga. Epicranialsuturen saknas. Clypeus och labrum ej upphöjda över omgivningen. Prothorax, som har svag mittköl, vilken fortsätter ett stycke in på mesothorax, når  $\frac{1}{5}$  av den senares längd. Dessa partier grövre ryngiga. Mesothorax' andhål ej antytt. Abdominalsegmenten 1—8 punkterade, 1—3 med blank bakkant, 9 och 10 sakna dylik skulptur. Andhålen svarta med bruna kanter. Ett stycke av gränsen mellan segmenten 8 och 9 är försvunnet på sidorna (se profilen å fig. 121). 9:de segmentet på ryggen skilt från det 10:de genom en mycket djup fåra, som på mitten är utvidgad till en stor, djup grop med svartglänsande

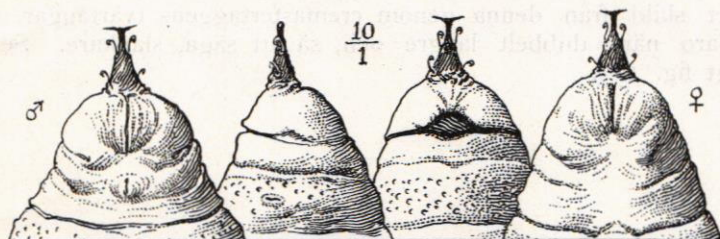


<sup>1</sup> Se F. Nordström: *Oporinia nebulata* Thnbg. Ent. Tidskr. 1930, p. 248.

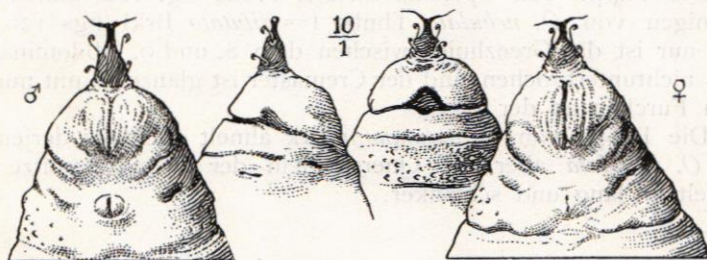
<sup>2</sup> Som F. Nordström angivit i Ent. Tidskr. 1924, p. 186, började jag då göra försök med avbildning av *dilutata*- och *autumnata*-puppor, men på grund av materialets otillräcklighet jämte andra här ovidkommande orsaker blev det ingen fortsättning. Då nu säkert bestämt puppmaterial erhållits, har undersökningen återupptagits och framlägger jag här mitt resultat. Ber samtidigt att för benäget tillhandahållande av materialet få tacka Ingeniör Cand. Polyt. Niels Wolff, Köpenhamn, för *dilutata* (Wolff har tidigare i *Fauna og Flora 1930* lämnat goda cremasterbilder av *autumnata* och *christyi*), samt D:r F. Nordström här i Stockholm för *autumnata* och *christyi*.



Teckn. av förf.

Fig. 121. *Oporinia nebulata* Thnbg. (= *dilutata* Brk.) Puppans bakända.

Teckn. av förf.

Fig. 122. *Oporinia christyi* Prout. Puppans bakända.

Teckn. av förf.

Fig. 123. *Oporinia autumnata* Brk. Puppans bakända.

kanter.<sup>1</sup> 10:de segmentet ofta med antydning till snedfåra. Håren stå i botten av små, kraterliknande vårtor.

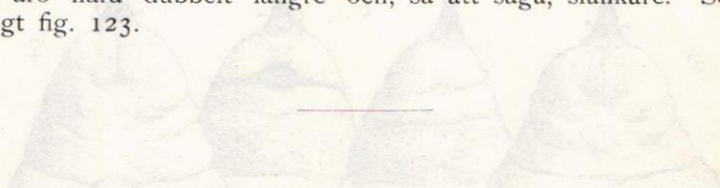
Cremaster (fig. 121) av puppans färg, avsatt mot segmentet, utdraget konisk; företrädesvis inre hälften på ryggen fint tvär-

<sup>1</sup> Vid ett notvarp i min samling har jag funnit liknande ärrformation hos *Acidalia eversata* L., *Anaitis plagiata* L., *Larentia fluctuata* L., *cucullata* Hfn., *didymata* L., *rubidata* F., *cumitata* L. (se Ent. Tidskr. 1926, p. 198). *Phibalapteryx tersata* Hb., *Eupithecia sinuosaria* Ev. och *Gymnoscelis pumilata* Hb. Samtidigt bör här kanske nämnas, att denna formation synes vara något mindre hos de båda följande arterna: *christyi* Prout. och *autumnata* Bkh.

rynkelig eller rynkigt punkterad, med skulpturen något nedlöpande på segmentet; i övrigt blank och övergående i en grov, mörkare tagg, som i spetsen bär två, vinkelrätt mot denna, sidoriktade, fina, raka taggar; därjämte finnas fyra fina, sidoställda, mot spetsen förtjockade och där krokböjda borst, av vilka två stå vid taggens bas och två närmare cremasters bas, något åt ryggen.

*Oporinia christyi* Prout. Puppen mycket lik *nebulata*'s, men skild från denna genom att gränsen mellan segmenten 8 och 9 ej har något egentligt avbrott på sidorna, varjämte cremaster är blank med endast några få tvärrynkor vid basen. Se för övrigt fig. 122.

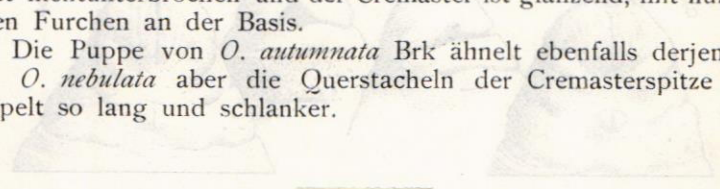
*Oporinia autumnata* Brk. Puppen alldeles lik *nebulata*'s, men säkert skild från denna genom cremastertaggens tvärtaggar, som här äro nära dubbelt längre och, så att säga, slankare. Se för övrigt fig. 123.



### Auszug.

Die Puppe von *Oporinia christyi* Prout (fig. 122) ähnelt sehr derjenigen von *O. nebulata* Thnbg (= *dilatata* Brk) (figs 120 und 121), nur ist die Grenzlinie zwischen dem 8. und 9. Abdominalsegment nichtunterbrochen und der Cremaster ist glänzend, mit nur wenigen Furchen an der Basis.

Die Puppe von *O. autumnata* Brk ähnelt ebenfalls derjenigen von *O. nebulata* aber die Querstacheln der Cremasterspitze sind doppelt so lang und schlanker.



### Rättelse.

Å sid. 108 i detta häfte omnämnda *Pterophorus lithodactylus* Tr. skall strykas.

Ernst Orstadius.