

Översikt av de i Sverige funna arterna av släktet
Atalanta Meig. (*Clinocera* Meig.) inom fam.
Empididae.

Av

O. RINGDAHL.

Med 6 textfigurer.

Fynden av tvenne för faunan nya arter jämte en art, som jag ej kunnat identifiera som någon förut beskriven, gav mig anledning till att i korthet här behandla de i Sverige funna *Clinocera*-arterna. I »Svensk Insektafauna» upptager Wahlgren de sedan Zetterstedts tid kända arterna, som äro 10 till antalet, varav dock *aucta* Zett. ej bör betraktas som en från *appendiculata* Zett. skild art utan i stället som en aberration av densamma. Det för närvarande från vårt land kända artantalet utgör jämt ett dussin.

Hithörande flugor äro ej sällsynta utan förekomma tvärtom på för dem tjänliga lokaler talrikt, ja, en del i stor ymnighet. På grund av sin spenslighet, sina bestämda ekologiska villkor (förekomst vid källsprång, stenar vid bäckar, älvar och sjöar, vid forsar på berghällar och stenar, på dammluckor vid sågar och kvarnar o. s. v.) och sin rätt stora flyktighet höra de ej till de lättast observerade tvåvingarna, varför de gärna den första tiden pläga undgå samlarens uppmärksamhet. Men har han blott fått ögonen öppna för dem, uppsöker han säkert deras vistelseorter för att lära känna dessa till sitt levnadssätt högeligen intressanta myggliknande flugor.

Det största hittills utkomna verket över dessa tvåvingar är Engel: Das Dipteren-genus *Atalanta* Mg. (*Clinocera* Hl.) i Deutsche Ent. Zeitschrift 1918, vilket utgör en monografi över släktets europeiska arter.

Bestämningstabeller till svenska *Atalanta*-arter.

1. Ansikte under antennerna småhårigt (Subgenus *Kowarzia* Mik.)
bipunctata Hal.
— Ansikte naket. 2
2. Mellan- och baklår med präapikalborst (Subgenus *Eucelidia* Mik.) 3

2. Lår utan präapikalborst 4
3. Alla lår med utvecklade präapikalborst, medelstor mörk art.
Zetterstedti Fall.
— Framlår utan präap., mellan- och baklår med svagt, tilltryckt och hårformigt präap., liten ljus art. *Escheri* Zett.
4. Vingens framkantsfläck skarpt begränsad, rund, 2. längdribban därunder starkt nedåtbuktad, underkinder mycket breda, ungefär av ögats höjd (Subgenus *Wiedemannia* Zett.) *bistigma* Curt.
— Framkantsfläck otydlig eller saknas, underkinder smalare 5
5. Ansikte och underkinder vid ögats nedre kant åtskilda eller otydligt förenade 6
— Kinder tydliga genom att ansikte och underkinder äro sammanhängande. 12
6. Analribba finnes, 1 supraalarborst (Subgenus *Hydrodromia* Macq.) 7
— Analribba och supraalarborst saknas (Subgenus *Atalanta nigra* Meig.)
7. 3. ribbens gaffel förbunden med 2. ribban genom en tvärribba 8
— 3. ribban ej förbunden med 2. 9
8. Framlår på undersidan vid yttersta basen med några tydliga borst, vingar vid tvärribborna vanligen tydligt fläckade, ansikte endast nedtill vitglänsande. *nivalis* Zett.
— Framlår på undersidan med borstråd men utan längre borst vid själva basen, vingar ej fläckade, ansikte helt vitglänsande. *appendiculata* Zett. f. *aucta* Zett.
9. Framlår på undersidan vid basen med starka borst, ben till största delen gula 10
— Framlår utan långa borst vid basen 11
10. 2. längsribban vågig, 4. ribbens yttersta del med fläck.
Wesmaeli Macq.
— 2. ribban rak, 4. ribbens sista stycke utan fläck.
fontinalis Hal.
11. Lårspetsar brett gula, 3. ribbens gaffel utan bihang vid basen, vingar vanligen med svaga rundade fläckar vid tvärribborna och vid gaffelns bas. *stagnalis* Hal.
— Lår helt svarta, 3. ribbens gaffel med bihang, vingar ofläckade. *appendiculata* Zett.
12. Vingar med svag, avlång framkantfläck, diskfält utåt starkt tillspetsat, akrostikalborst finnas (Subgenus *Philolutra* Mik.) 13.
— Vingar utan antydan till framkantfläck, diskfält utåt brett, ej tillspetsat, akrostikalborst saknas (Subgenus?).
lapponica n. sp.
13. Något robust art med mörkt grågrönaktig toraxrygg, 3. ribban

grov med kort gaffel, ett eller ett par småborst vid humeralborstet
fallaciosa Lw.
 — Spenslig art, toraxrygg mörkt olivbrun, livligt kontrasterande mot de silvervita sidorna, 3. ribban ej grov, inga småborst vid humeralborstet.
Bohemanni Zett.

Subgenus *Atalanta* Meig. s. str.

Till detta undersläkte torde endast få räknas en svensk art, enär *appendiculata* Zett. synes vara närmare besläktad med arterna i nästföljande undersläkte (Se Collin: The Entomologists Monthly Magazine 1927 pag. 97).

1. *nigra* Meig. — Denna art var ej känd som svensk av Zetterstedt och är ej heller upptagen i »Svensk Insektfauna». I Engels monografi nämnes å sid. 16, att den skall vara utbredd från Sverige och England till mellersta Italien. I de mera specificerade uppgifterna om artens utbredning å sid. 24 är den ej omnämnd från Sverige men väl från Danmark, där arten är funnen i Jylland. Därför torde möjligen den första uppgiften avse Danmark och skulle det i så fall vara första gången, som arten är funnen i vårt land. Den upptäcktes av mig vid Kulla Gunnarstorp norr om Hälsingborg, där den förekommer på ett vattenförande sandstensområde alldeles invid havsstranden. På de lodräta ett par meter höga sandstensväggarna, över vilkas övre del grenar av buskar och småträd hänga ut, sipprar ständigt vatten fram och här trivas såväl denna art som *Kowarsia bipunctata*. Förekommer troligen under hela sommaren och ännu så sent som i oktober fann jag den. Även har jag funnit den vid Klippans pappersbruk vid en damm på fördämningsverket. Arten har en mera sydlig utbredning och upptages ej av Frey från Finland.

Subgenus *Hydrodromia* Macq.

2. *stagnalis* Hal. — Arten har jag funnit ej sällsynt i Skåne vid vattensamlingar, i synnerhet vid källsprång, såväl invid havsstranden som inuti landet (Hälsingborg, Arild, Båstad, Skäralid). Den är sannolikt utbredd över hela landet, då den är funnen i norra Lappland: Juckasjärvi (Zetterstedt), Kiruna (förf.). Arten övervintrar som imago, enär jag funnit ex. vid Hälsingborg så tidigt på våren som i slutet av mars och under mildt väder mitt i vintern (31 dec.). F. ö. torde den nog vara att anträffa under hela sommaren.

3. *Wesmaeli* Macq. — Av Zetterstedt känd från Skåne och Dalarna och möjligen från Lappland (*Brachystoma nebulosa* Zett.).

Även denna art övervintrar, då jag påträffat den redan den 19 mars. Funnen av mig flerstädes i nordvästra Skåne: Hälsingborg, Ängelholm, Kullaberg och Söderåsen; de flesta fynden i augusti. Känd från Danmark men ej från Finland.

4. *fontinalis* Hal. — Sannolikt den sällsyntaste av våra *Hydrodromia*-arter. Funnen av mig vid Hälsingborg ¹²/₈ 1914, Ängelholm ¹⁸/₈ 1912 och Söderåsen ¹⁴/₁₀ 1927. Att döma av sistnämnda sena datum är det sannolikt, att även denna art övervintrar. Enligt »Svensk Insektfauna» är arten även känd från Dalarna. Ej känd från Danmark eller Finland.

5. *appendiculata* Zett. — Arten är endast känd från fjälltrakterna och förekommer där enligt min erfarenhet på många ställen mycket allmänt bland stenarna vid forsande bäckar eller på bergväggar, där vatten strilar ner, vid forsar och fall o. s. v. Så har jag funnit den talrikt förekommande på Lapplands och Jämtlands fjäll i den alpina regionen och även fast vida sparsammare i den boreala såsom på Åreskutan och Vällistafjället i Jämtland. Arten förekommer även i Finland och omnämnes av Frey under namnet *aucta* var. *simplicinervis*. Den art, som Frey anser vara *appendiculata* Zett., torde däremot, att döma av teckningar av vinge och hypopyg, ej vara denna utan sannolikt *fallaciosa* Lw. I den alpina och subalpina regionen på Lapplands fjäll (Vassitjåcko, Tjuonajtjåcko, Nuolja och Abisko) har jag även samlat ex. av *aucta* Zett., som även av Wahlgren anses vara en skild art. Då denna form, utom vad beträffar vingribborna, där 3. ribbens gaffel genom en tvärribba är förenad med 2., till alla delar överensstämmer med *appendiculata*, torde den ej kunna uppfattas som en specifik art utan endast få anses som en abberant form av densamma. Liknande bildningar kan man stundom finna hos ex. av andra arter. Emellertid tyckes *f. aucta* vara en i våra nordligaste fjälltrakter konstant och mera allmänt förekommande vingribbsaberration. Man får väl uppenbarligen anse *appendiculata* som huvudformen och *aucta* som dess aberration och ej tvärtom.

Subgenus *Kowarzia* Mik.

6. *bipunctata* Hal. — Med denna art lär *tenella* Wahlberg, funnen i Lappland, vara identisk. Den är, som förut omtalats under *nigra*, funnen av mig vid Kulla Gunnarstorp. Arten är hittills ej känd från Danmark eller Finland.

Subgenus *Eucelidia* Mik.

7. *Zetterstedti* Fall. — Enligt Wahlgren (Svensk Insektfauna) känd från Skåne till Dalarna. Funnen av mig ej sällsynt i norra

Skåne på stenar i hastigt rinnande bäckar, vid kvarndammar. sågar m. m.

8. *Escheri* Zett. — Enligt Zetterstedt känd från Småland, Östergötland och Lappland.

Subgenus *Philolutra* Mik.

9. *Bohemanni* Zett. — I Svensk Insektfauna upptagen från Lappland. Själv fann jag den ej sällsynt i v. Jämtland i den boreala regionen på vattenstänkta stenar och bergväggar vid forsar och sågar (Undersåker, Enafors). Iakttog den flera gånger med byte, en liten mygga (chironomid). Arten känd från Finland men ej från Danmark.

10. *fallaciosa* Loew. — Arten är ej förut känd från Sverige. Själv har jag funnit den i norra Lappland vid Abiskojaure och i västra Jämtland vid Ottsjön. Den förekommer vid stränderna på större stenar i vattnet och uppehåller sig på de vattendränkta delarna närmast vattenytan. Den var vid de nämnda sjöarna allmän men på grund av sin flyktighet rätt svåråtkomlig. Ej känd från Danmark.

Wiedemannia Zett.

I Danmark förekommer även *W. rhynchops* Now.

11. *bistigma* Curtis (Syn. *borealis* Zett., *juvenalis* Zett.) — Hälsingland—Lappland enligt Zetterstedt. Förf. fann arten i västra Jämtland. Den förekom i stor myckenhet vid Indalsälven nära Ristafallen på stenar och hållar, där vattnet hade forsande rörelse. Den uppehöll sig likt föreg. art helt nära vattenytan och virvlade likt myggsvärmar fram, då man slog med häven över stenarna. Även vid själva fallen påträffade jag den på de vattenstänkta hållarna. Förekommer i såväl Finland som Danmark (Jylland).

Subgenus?

Då jag ej med säkerhet kan placera nedanstående art i något av de undersläkten, som Engel upptager, får jag tills vidare nöja mig med att beskriva densamma under namnet.

12. *Atalanta lapponica* n. sp. — L. 3—4 mm. Oberkopf und Toraxrücken dunkelgrau, bei reinen Stücken mit zwei schwächeren Mittellinien, Schildchen und ein rektangulärer Fleck vor demselben heller weisslich- oder bläulichgrau bestäubt, Gesicht, Backen, Pleuren und Hüften, Unterseite des Hinterleibs weissgrau bestäubt, Oberseite ± bräunlich, Beine bräunlich, Flügel fast glashell, ohne

Costalfleck, Schwinger bräunlich mit gelber Wurzel, Backen deutlich unter die Augen herabgehend, kaum so breit wie bei *Bohemanni*, Torax mit 5 dc., keine Spur von akr., Schildchen jederseits der Apikalborsten mit 1 oder 2 Härchen, Hypopyg siehe Fig. 2, keine entwickelte Präapikalborsten an den Schenkeln, Vorderschenkel (Fig. 1) innen im apikalen Drittel mit 2 oder 3 Borsten, zugekehrt mit einer Reihe kurzer Börstchen, unterseits abgewandt

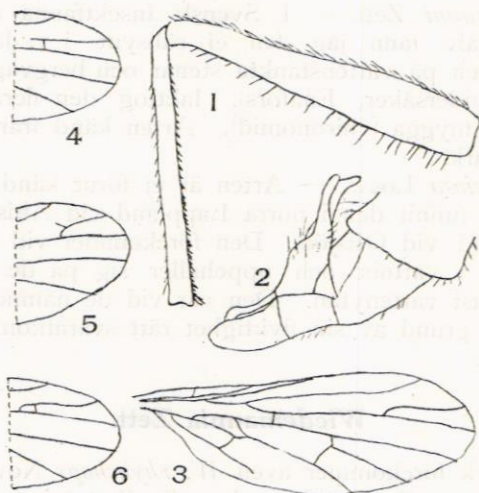


Fig. 1. Vorderschenkel; Fig. 2. Hypopyg; Fig. 3. Flügel; Fig. 4—6. Unnormale Gabelbildungen, die bisweilen bei der Art vorkommen.

mit einer Reihe von feinen, weisslichen Haaren, Vorderschiene mit einer vollständigen Reihe kurzer Börstchen, Flügel siehe Fig. 3 (mit normaler Gabel der dritten Längsader), die Form der Discoidalzelle meistens an die der Untergattung *Hydrodromia* Macq. erinnernd.

Författaren fann arten i norra Lappland nära Tjuonajaure, ungefär 900 m ö. h. På flata mossbelupna med vatten översköljda hållar påträffades den vid en bäck.