

Översikt av svenska *Fannia*-arter (*Muscidae*).

Av

O. RINGDAHL.

Den s. k. lilla husflugan, *Fannia canicularis* L., som allmänt förekommer inomhus över hela landet, är en typisk art för släktet *Fannia* R. D. Såväl ♂ som ♀ hos detta genus ha ett så karakteristiskt utseende, att de genast kunna skiljas från andra muscider. Bakkroppen är i regel hos ♂ tecknad med trekantiga, fram till spetsiga, baktill åt sidorna mer eller mindre utvidgade fläckar. Mellantibierna äro vanligen mot spetsen förtjockade, stundom med knölformiga bildningar och alltid på insidan försedda med utstående pubescens. Hos ♀ äro orbiterna särskilt karakteristiska, breda och på insidan något svängda, ovan mitten med 2 yttre orbitalborst, pannstrimma utan korsborst. För bägge könen gäller följande: Huvud i regel nästan halvklotformigt, panna avrundad, ej framskjutande, mun ej framskjutande, kinder och underkinder smala, sugsnabel kort, ögon med få undantag nakna, antennborst kort-hårigt eller nästan naket, akrostikalborst korta, framför suturen (2- eller 3-radiga), präalarborst vanligen 2, stundom 1 eller saknas, sternopleuralborst 1—1, 3. och 4. ribborna mot spetsen vanligen något konvergerande, analribban kort, plötsligt avbruten, kosttagg saknas.

Fannia-arterna äro i allmänhet mindre flugor, största arten *hamata*, 8 mm, minsta *aerea* och *parva*, 3,5 mm. Många äro allmänna och åtskilliga utbredda över hela landet. Hannarna kretsa i sällskap, ofta i stor mängd, under trädgrenar, och inomhus flyga hannarna till den förutnämnda lilla husflugan på liknande sätt och vanligen under från taket hängande lampor eller andra föremål. Arten träffas dock ofta även utomhus tillsammans med övriga arter. Honorna träffas vanligen på blad och stammar, en del på spillning och på orenliga ställen. Umbellaternas flockar besökas begärligt av en del arter.

Om arternas utbredning i vårt land må, så långt min egen erfarenhet räcker, följande anföras: Från Skåne till nordligaste Lappland förekomma: *canicularis*, *scalaris*, *incisurata*, *manicata*, *monilis*, *ciliata*, *tuberculata*, *carbonaria*, *polychaeta*, *postica* och *aerea*.

Jämte dessa har jag funnit följ. utbredda från Skåne till Jämtland: *fuscus*, *speciosa*, *pubescens*, *mutica*, *genualis*, *umbrosa*, *carbonella* och *serena* (förekommer även i Lappland). Arter med sydligare utbredning: *hamata*, *insignis*, *difficilis*, *vespertilionis*, *lineata*, *glaucescens*, *coracina*, *minutipalpis*, *armata*, *hirticeps*, *nodulosa*, *subumbrosa*, *ornata*, *gotlandica*, *pallitibia*, *grisea*, *smolandica*, *kowarzi*, *similis*, *subsimilis* och *parva*. Av dessa har jag funnit *armata* och *glaucescens* i Norge vid Tromsö.

Förteckningen upptager 43 från Sverige kända arter, av vilka 15 voro bekanta för Zetterstedt, nämligen *hamata*, *fuscus*, *manicata*, *scalaris*, *incisurata*, *canicularis*, *glaucescens*, *mutica*, *tuberculata*, *lugubrina*, *armata*, *aerea*, *sociella*, *carbonaria* och *serena*. De övriga 28 ha av förf. blivit påträffade inom landet.

Ann. Samma förkortningar äro använda här som i min uppsats över *Hylemyia* (Se Ent. Tidskr. 1923 pag. 2).

Bestämningstabell till svenska släkten och arter av *Fannia*-gruppen:

1. Kinder med borst *Fanniosoma* Ringd.
Art: *latifrons* Ringd. — endast ♀ känd — Skåne (Söderåsen).
- Kinder utan borst 2
2. Antennborst fjädrat *Piezura* Rond.
Art: *graminicola* Zett. (Syn. *pardalina* Rond.) Skåne, Uppland.
- Antennborst kort pubescent eller nästan naket 3
3. Bakkropp bredare mot spetsen *Coelomyia* Hal. 4
- Bakkropp bredast vid basen *Fannia* R. D.
4. Bakkropp vid basen delvis gul, munkant knappt framskjutande. *Coelomyia subpellucens* Zett.
— Ej sällsynt i fjälltrakterna; Lappl.—Dalarna.
- Bakkropp ej gulfärgad vid basen, munkant tydligt framskjutande *Coelomyia spathulata* Zett.
— Skåne—Lappland; allmännast i norr.

Bestämningstabell till hannarna av svenska *Fannia*-arter.

1. Mellanhöfter med ett mycket grovt, i spetsen nästan hakformigt bakåtböjt borst 2
- Mellanhöfter utan dylikt borst 8

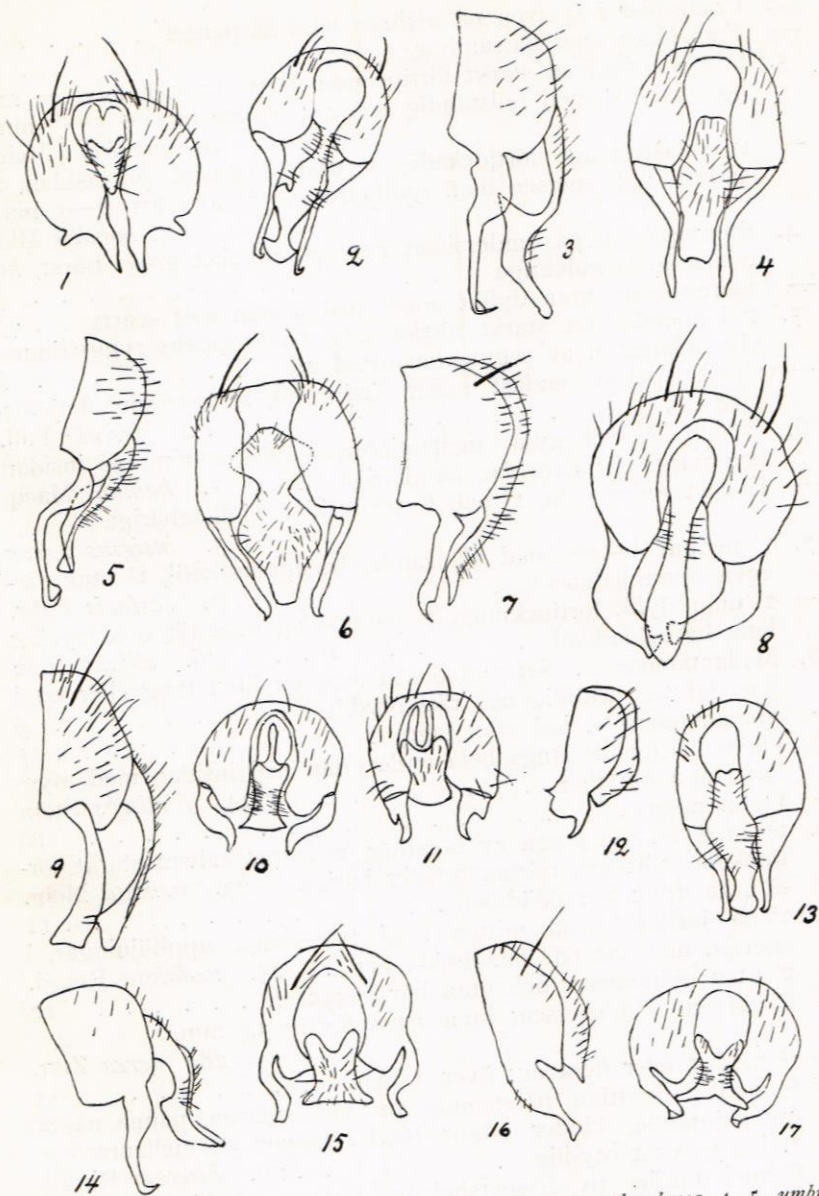


Fig. 1—17 hypopyg av följ. *Fannia*: 1. *pubescens*, 2, 3. *subumbrosa*, 4. 5. *umbrosa*, 6, 7. *nodulosa*, 8, 9. *lugubrina*, 10. *carbonella*, 11, 12. *smolandica*, 13, 14. *postica*, 15, 16. *similis*, 17. *subsimilis*.

2. Framtibier i spetsen på utsidan med hårpensel 3
 — Framtibier utan hårsamling 4
3. t^2 i spetshalvan starkt förtjockade, t^3 på insidan med en rad borsthår, f^3 med fullständig rad av; större art, + 5—7 mm.
 4. *manicata* Meig.
 — t^2 endast svagt förtjockade, t^3 utan borstråd på insidan, f^3 endast vid spetsen med tydligare av; mindre art, 4—5 mm.
 5. *monilis* Hal.
4. Sternopleura på undersidan med ett mycket grovt borst, åtminstone t^3 gulaktiga 5
 — Sternopleura utan dylikt borst, ben nästan helt svarta . . . 7
5. t^2 i spetshalvan starkt förtjockade, bakkroppens ryggstrimma vid bakkanten av segmenten utvidgad 6
 — t^2 mot spetsen endast svagt förtjockad, ryggstrimma linjeformad 2. *fuscula* Fall.
6. f^2 och f^3 helt gula, mellantibiernas förtjockning på insidan långhårig, t^3 på insidan långhåriga 1. *hamata* Macq
 — Endast tibier gula, t^2 och t^3 på insidan ej långhåriga
 3. *insignis* Loew
7. t^2 nedom mitten med glänsande, triangulär knöl, t^3 utan sär egen borstklädnad 7. *scalaris* Fabr.
 — t^2 utan dylik förtjockning, t^3 på utsidan med tät och mycket lång hårbeklädnad 6. *ciliata* Stein
8. Mellantarsens 1. led vid basen med en liten tagg eller tand (hos *bisetosa* trubbig och rätt otydlig) 9
 — Mellantarsens 1. led utan tagg 15
9. Ögon håriga, f^3 längs hela undersidan och insidan med mycket långa borsthår 24. *hirticeps* Stein
 — Ögon nakna 10
10. t^3 med en rad långa av borsthår, t^2 i spetshalvan starkt förtjockade, tät och nästan tofslikt håriga . . . 23. *armata* Meig.
 — t^3 utan dylik borstklädnad 11
11. t^2 på insidan ovan mitten med två svaga upphöjningar, i spetsen med ett par fina böjda hår . . . 25. *nodulosa* Ringd.
 — t^2 utan ojämnheter och utan hår i spetsen 12
12. f^3 utan av vid spetsen; liten art omkring 3,5 mm.
 28. *aerea* Zett.
- f^3 med 1 eller flera av; över 4 mm. 13
13. f^3 med 2 kraftiga närstående pv vid spetsen, panna något framskjutande, kinder något breda, taggen på mellantarsens 1. led mycket otydlig 29. *bisetosa* Ringd.
 — f^3 med talrika pv i spetshalvan, panna och kinder mycket smala, tagg tydlig 14
14. Orbitalborst mycket talrika, fortsättande uppåt nästan till

- ocellerna, f^3 med 1 av vid spetsen; djupsvart art med svartbruna vingfjäll och svingare 27. *umbrosa* Stein
- Orbitalborst fåtaligare (7—8 par) och upphörande ett stycke före ocellerna, f^3 med 2 av vid spetsen, vingfjäll och svingare vanligen ljusa 26. *subumbrosa* n. sp.
15. Hypopyg förtjockat, stort, glänsande, bakkropp glänsande med jämbred ryggstrimma 15. *glauescens* Zett.
- Hypopyg ej påfallande stort 16
16. t^2 enkla, längs hela insidan med likformig, ytterst tät och vanligen mycket kort behåring 17
- t^2 med något glesare, vanligen ej överallt likformig behåring, ofta med förtjockningar eller ojämnheter 24
17. Bakkropp delvis gul 18
- Bakkropp utan gult 21
18. Ben delvis gula, bakkropp helt gul, tunt vitaktigt pudrad med något mörkare gul ryggstrimma . . . 12. *vespertilionis* Ringd.
- Ben svarta, bakkropp ej helt gul, med svartaktig ryggstrimma 19
19. De båda första bakkropssegmenten nästan helt gula med nästan jämbred mittstrimma, f^2 på undersidan mycket tät håriga 11. *speciosa* Villen.
- 1. och 2. segm. endast på sidorna gulaktiga, mittstrimman utvidgad till tvärgående bakkantsband, f^2 utan påfallande tät behåring 20
20. t^2 med ytterst kort behåring på insidan, pra saknas eller otydligt, torax grå eller brunaktig 9. *canicularis* L.
- t^2 med pubescens, som är tydligt längre än tibians halva tjocklek, pra tydligt, torax svartaktig . . . 10. *difficilis* Stein
21. t^3 på insidan med borstråd, t^3 med 5 eller flera av, torax grå med två tydliga mittstrimmor 8. *incisurata* Zett.
- t^3 utan borst på insidan, vanligen 1 eller 2 av, torax utan (eller hos *canicularis* stundom) mittstrimma 22
22. f^2 på undersidan med mycket tät borst- och hårbeklädnad, t^2 på insidan med tät och ej särskilt kort behåring 14. *lineata* Stein
- f^2 med ej särskilt tät behåring, t^2 med mycket kort behåring 23
23. Orbitalborst långa och ganska fina, torax svart, bakkropp mörk med smal jämbred ryggstrimma . 13. *pubescens* Stein
- Orb. grövre, torax grå eller brunaktig, bakkropp ljuspudrad med ryggstrimma och bakkantsband . . . 9. *canicularis* L.
24. Bakkropp delvis gul 25
- Bakkropp ej gulfärgad 26

25. t^2 starkt krökta, på mitten med inskärning, t^3 i spetsen med mycket lång behåring, ben till största delen gula
 — t^2 och t^3 enkla, ben till största delen brunaktiga
 30. *ornata* Meig.
 31. *gotlandica* Ringd.
26. Tibier gula eller gulaktiga 27
 — Tibier svarta eller stundom vid själva basen något gulaktiga 28
27. Torax och bakkropp svartaktiga, bakkropp med ganska tydligt framträdande trekantiga ryggfläckar . 32. *pallitibia* Rond.
 — Torax och bakkropp gråaktiga, bakkropp med knappt skönjbar smal ryggestrimma 33. *grisea* Stein
28. t^2 med knölformig förtjockning på insidan 29
 — t^2 utan dylik bildning 30
29. t^2 nedom mitten (mot tibians spets) knölformigt förtjockad, f^3 utan borstpenslar, t^3 på insidan håriga
 — t^2 ovan mitten (mot basen) med en liten knöl, f^2 med 2 små borstpenslar, t^3 utan behåring på insidan
 16. *coracina* Loew
 18. *tuberculata* Zett.
30. f^3 på insidan nära spetsen med hårtofs eller tofslikt sammanträngd behåring 31
 — f^3 utan dylik behåring 32
31. t^2 ovan mitten inknipna, mellantars mycket kortare än tibian; svart art 19. *lugubrina* Zett.
 — t^2 enkla, mellantars ej kortare än tibian; grå art
 36. *kowarzi* Verr.
32. t^3 utan präapikalborst på ryggssidan, f^2 undertill på mitten med 3 mycket kraftiga framåtriktade borst . . . 37. *sociella* Zett.
 — t^3 med präapikalborst, f^2 utan dylika borst 33
33. t^2 med 2 eller flera ad ovan präapikalborstet, det övre stundom mycket kort 34
 — t^2 med 1 ad ovanför präapikalborstet 37
34. f^3 med flera mycket långa pv vid spetsen *norvegica* Ringd.
 — f^3 utan längre pv vid spetsen 35
35. Undre vingfjället endast obetydligt framskjutande, behåringen på insidan av t^2 tydligt kortare än tibians tjocklek, bakkropp glänsande med svagare framträdande teckning
 40. *carbonaria* Meig.
 — Undre vingfjället långt framskjutande, t^2 med något längre behåring, bakkropp tydligare gråpudrad och med starkare framträdande teckning, föga glänsande 36
36. Palper normala, t^2 vanligen med 3 ad, antennborst knappt förtjockat vid basen, något större art +4,5 mm.
 21. *polychaeta* Stein

- Palper mycket små, t^2 med 2 ad, antennborst vid basen tydligare förtjockat, något mindre art, c:a 4 mm.
22. *minutipalpis* Stein
37. Undre vingfjäll tydligt framskjutande, bakhöfter på insidan med borst (untantag: *smolandica*) 38
- Vingfjäll täckande varandra eller det undre obetydligt framskjutande, bakhöfter utan borst på insidan 40
38. Alla knän och tibier vid basen gula, pra saknas
20. *genualis* Stein
- Knän och skenbensbaser ej gula 39
39. t^3 med en rad anterodorsala och en rad ventrala småborst, bakhöfter på insidan med borst 17. *mutica* Zett.
- t^3 utan dylika borstrader, bakhöfter utan borst på insidan
35. *smolandica* Ringd.
40. f^3 med pv 41
- f^3 utan eller med mycket korta pv 43
41. f^3 med 2 närsittande kraftiga pv vid spetsen och med endast 1 av förspetsborst 29. *bisetosa* Ringd.
- f^3 utan dylika pv och med mer än 1 av vid spetsen 42
42. Vingfjäll och svingare svartbruna, f^3 från basen till $\frac{2}{3}$ med pv behåring, något större art, längd — 5 mm
34. *carbonella* Stein
- Vingfjäll och svingare gulaktiga, f^3 endast i spetshalvan med en rad pv, mindre art, längd ca 4 mm. 42. *postica* Stein
43. Art med mattsvart bakkropp och torax, som vid viss belysning på sidorna och framför skutellen synes grå. l. c:a 3,5 mm.
43. *parva* Stein
- Något större (c:a 4 mm.) med åtminstone bakkroppen delvis glänsande 44
44. Vingfjäll gul- eller brunaktiga, ben helt svarta, bakkropp rätt mörk, ryggstrimma vid ledernas bakkant vanligen utvidgad
41. *serena* Fall.
- Vingfjäll vitaktiga, åtminstone t^1 vid basen tydligt gulaktiga, bakkropp ljust blå-gråaktigt pudrad med vanligen linjeformad ryggstrimma 45
45. Pra vanligen 1, något större, c:a + 4,5 mm., hypopyg, se fig. 15 och 16 38. *similis* Stein
- Pra dubbelt, något mindre, omkring 4 mm., hypopyg se fig. 17 39. *subsimilis* n. sp.

1. *hamata* Macq. (Syn. *Anthomyza viduata* Zett.) — Vår största och präktigaste *Fannia*, längd c:a 8 mm. Grå, torax med 4 svartaktiga strimmor, bakkroppens teckning ganska matt, stun-

dom är bakkroppen till stor del gul, vingar vid basen jämte vingfjäll och svingare gula, undre vingfjället framskjutande, bakhöfter med borst på insidan.

Zetterstedt kände på sin tid endast ♀ och betecknar arten som mycket sällsynt, känd för honom endast från Skåne. Arten finnes i Riksmusei samlingar från Skåne och Uppland (Boheman) samt från Östergötland. Enligt förf:s erfarenhet är arten ej allmän. Man påträffar den gärna i lövskog med rik undervegetation, helst i närheten av kärrmark. Honorna träffas vanligen enstaka, medan ♂:na i glesare sällskap träffas kretsande under trädgrenar, stundom tillsammans med andra arter av släktet. Förf. har funnit arten flerstädes i Skåne, i Småland och på Öland; juni—augusti.

2. *fuscula* Fall. — Ögon tydligt åtskilda, pannstrimma av antennernas bredd, torax sedd framifrån med brunaktig pudring, sedd bakifrån svartglänsande med vitpudrade skuldror, bakkropp gul- eller blågråaktigt pudrad med fin jämbred ryggstrimma, hypopyg ganska stort, ben svarta, t² och t³ delvis gula, ben stundom nästan helt svarta, t³ på insidan långhåriga, bakhöfter med borst på insidan, vingar gulaktiga, vingfjäll olikstora jämte svingare gula, l. + 4,5—6 mm.

Enligt Zetterstedt förekommer arten mycket sällsynt i Skåne. På Riksmuseum finnas ex. från Småland och Uppland (Boheman) och Bohuslän (Wahlberg). Den förekommer ej just sällsynt i Skåne, där jag funnit den flerstädes. Dessutom har jag påträffat den på Gotland vid Klintehamn samt i Undersåker i Jämtland; juni—aug.

3. *insignis* (Loew) Stein. — Ögon med de ganska fina orbiterna sammanstötande eller obetydligt åtskilda, torax sedd bakifrån svart, något glänsande med skönjbara breda strimmor, ett band framför skutellen, skuldror och ett förlängt streck inåt suturen vitaktiga, bakkropp delvis vitaktigt pudrad med svartaktiga skiftande partier intill ryggstrimman på 2. och 3. leden, ben svarta, tibier gula, stundom något mörka t³ med av och ad borstråd och stundom med en rad småborst (pv) på insidan, bakhöfter på insidan med borst, vingar något brunaktiga, vingfjäll svagt gulaktiga, det undre tydligt framskjutande, svingare gula; l. 6—7 mm.

Är förut omnämnd av förf. i Entom. Tidskrift 1914 pag. 146. Som därstädes nämnes, kläcktes arten från ett bo av *Vespa vulgaris*. Sedermera har jag påträffat arten vid Hälsingborg i augusti.

4. *manicata* Meig. — Orbiter obetydligt åtskilda av en smal pannstrimma, torax svart, bakkropp blåvitaktigt pudrad med tydlig strimma av trekantiga fläckar på 2. och 3. leden, 4. med mittlinje, ben svarta, t¹ gula med svart spets, t³ med en rad av, pv och ad, bakhöfter med borst på insidan, framhöfter på baksidan

med ett grovt borst, vingar något brunaktiga, vingfjäll svagt gulaktiga, det undre framskjutande, svingare gula.

Allmän över hela landet; (april—okt. i södra Sverige). I parker och trädgårdar uppträder den ofta tillsammans med *scalaris*, *incisurata* och *cunicularis* kretsande under trädkronor.

5. *monilis* Hal. — Utom det i tabellerna anförda i allt väsentligt lik den föreg. Vingfjällens färg växlande, vitaktig-svartaktig.

Sannolikt förekommande över hela landet men är rätt sällsynt. Funnen av förf. i Skåne vid Hälsingborg, där den blivit kläckt från hattsvampar. Dessutom har jag funnit den i Jämtland vid Undersåker samt i *regio subarctica* vid Abisko; juli.

6. *ciliata* Stein. — Till storlek, l. c:a 5 mm, och utseende lik föregående art. Ben svarta, t¹ vid basen gulaktiga. Arten lätt igenkännlig på den långa av och ad borstbeklädningen på t³, vingfjäll svartbruna, bakhöfter med borst på insidan.

Är liksom föreg. art rätt sällsynt men sannolikt utbredd över hela landet. Skåne, flerstädes, Jämtland: Undersåker, Snasahögarna på Salixhängen i regio alpina, Lappland: Abisko.

7. *scalaris* Fabr. — Torax svartgrå med 4 ganska tydliga svarta strimmor, a ganska brett åtskilda med 2 rader småhår emellan, pra saknas, bakkropp med tydlig teckning av triangulära fläckar, mellanhöfter med 2 tätsittande raka, i spetsen hakformiga, grova borst utanför det bakåtriktade, bakhöfter med borst på insidan, ben svarta med gula tibiebaser åtminstone på t¹, vingar svagt gulaktiga, vingfjäll olikstora, vitaktiga, svingare gula, l. 6—7 mm.

En av våra vanligaste arter, enl. Zetterstedt förekommande över hela landet, april—okt.

8. *incisurata* Zett. — Till storlek och utseende lik den föreg. Torax något ljusare grå med något tydligare framträdande strimmor, bakkroppens ryggstrimma jämbred, stundom med mörkare skuggfläckar på sidorna om denna, t² enkla, f³ med tydliga pv, som saknas hos föreg. art, bakhöfter med borst på insidan.

Allmän, ej sällan förekommande tillsammans med *scalaris* och utbredd över hela landet.

9. *cunicularis* L. — Arten varierar något till färgteckningen. Torax antingen brunaktig med föga framträdande strimmor eller grå med mittstrimman tydlig, bakkroppens gula färg varierande till omfång, vanligen äro de 2 eller 3 första segmenten delvis gula men ex. utan spår till gula fläckar förekomma även. Orbiter breda, ben svarta med mer eller mindre gulaktiga tibiebaser, enkla, bakhöfter med borst på insidan, vingar svagt gulaktiga, vingfjäll vitaktiga, olikstora, svingare gula, l. 5—6,5 mm.

Takdansflugan eller lilla husflugan är jämte husflugan den vanligaste flugan i våra bostäder. Den förekommer även i naturen och är utbredd över hela landet; april—nov.

10. *difficilis* Stein. — Närbesläktad med den föreg. men till färgen svart. Orbiter något finare, panna och kinder sedda från sidan något smalare, behåringen på f^2 något tätare, vanligen endast t^1 vid basen något gulaktiga.

Ganska sällsynt och av förf. hittills endast funnen i Skåne och södra Småland. Synes vara en eftersommarart, funnen av mig från slutet av juli till början av september. Förekommer ej inomhus. Påträffad på eksav och kläckt ur hattsvampar.

11. *speciosa* Villen. — Denna präktiga art är av smalare kroppsform än de båda föreg. Orbiter mycket breda, helt eller nästan sammanstötande, orbitalborst fåtaliga (5—6 st.) panna något framskjutande, torax svarst-blågråaktig med skönjbara strimor, a framför suturen i 2 närstående rader, ben nästan helt svarta, bakhöfter med borst på insidan, f^3 på undersidan tätt och kort finhåriga, vingfjäll vitaktiga, svingare gula, vingar gulaktiga, hypopyg större än hos de båda föreg., l. c:a 6 mm.

En av våra sällsyntare arter. Funnen av förf. i Skåne (Hälsingborg, Åsljunga, Benestad) och Jämtland (Undersåker i boreala regionen). Fångad på trädstammar, juli—början av sept.

12. *vespertilionis* Ringd. — Besläktad med *speciosa* men lätt skild genom de till stor del gula benen och den helt gula bakroppen hos σ . Arten, som nyligen beskrivits, upptäckte jag i början av juli vid Unnaryd i södra Småland. I en ihålig lind hade en koloni fladdermöss slagit sig ned och vid ingångshålet fann jag en dag φ till denna *Fannia*-art på väg in för att lägga ägg på fladdermössens ekskrementer, som i ett tjockt lager funnos inne i trädhålet. En del spillning hemtogs och därur erhöles under hösten imagines såväl till denna art som till *Phaonia querceti* Bché. Även på en annan plats i Småland, i Eksjötrakten, lyckades det mig att finna densamma.

13. *pubescens* Stein. — Svart art, huvud ganska litet, panna något mer framträdande än hos *canicularis*, som arten genom den täta korta pubescensen på t^2 erinrar om, ben helt svarta, bakhöfter med borst på insidan, vingar något rökiga, vingfjäll olikstora, smutsgulaktiga, svingare gula, l. c:a 5 mm.

Funnen av förf. i Jämtland vid Undersåker och Åre (boreala regionen) i östra Småland vid Sandreda och i södra Skåne vid Bedinge, juni, juli.

14. *lineata* Stein. — Som föreg. men mera brunaktig torax, f^2 med tätare borst- och hårbeklädnad, behåringen på t^2 något längre, tibier vid basen gulaktiga, borst på bakhöfterna?

Endast 1 ex., som jag med någon tvekan bestämt till denna art, har jag fått framkläckt ur ett gråsparvbo vid Hälsingborg.

15. *glaucescens* Zett. (Syn. *Aricia lucidula* Zett. enl. Kat. d. palearkt. Dipt.) — Skild från alla övriga arter genom det mycket stora hypopygiet, varigenom den får ett från andra *Fannia*-arter avvikande utseende, ögon genom pannstrimma och ganska breda orbiter tämligen brett åtskilda, torax något glänsande, ben kraftiga, helt svarta, f^2 på undersidan baktill i yttre hälften med mycket tät borstklädnad, t^2 med mycket tät, kort och jämn pubescens, bakhöfter med borst på insidan, vingar gulaktiga, vingfjäll vitaktiga, olikstora, svingare gula, l. 4,5—5 mm.

Förekommer vanligen bland vegetation på fuktiga ställen såsom bland vass, ofta vid kusten, där den även kan anträffas bland *Elymus* och annan strandvegetation, i synnerhet i närheten av någon sötvattensamling. På dylika ställen plägar den ej vara ovanlig. Den är hittills endast funnen i södra Sverige men är sannolikt utbredd längre åt norr, då den är funnen av förf. i Norge vid Narvik.

16. *corocina* Loew. — Genom sin svarta färg och i spets-halvan uppsvällda t^2 påminner arten mycket om den vanliga *manicata* Meig., från vilken den dock lätt skiljes genom följ. kännetecken: t^1 utan hårpensel vid spetsen, fram- och mellanhöfter saknande de grova borsten, förtjockningen på t^2 glänsande och naken, hos *manicata* täthårig, l. 5,5—6 mm.

Funnen av förf. flerstädes i södra Sverige: Skåne (Hälsingborgstrakten, Söderåsen) Småland (Markaryd, Sandreda) samt i Dalarna vid Krylbo; maj—aug.

17. *mutica* Zett. — Något varierande art men igenkännes på de av småborst på två sidor cilierade t^3 . Orbiter sammanstötande, torax svart, matt eller svagt glänsande, bakkropp blåvitaktigt-brunaktigt pudrad, vanligen med tydlig teckning, ben helt svarta, t^2 knappt eller endast svagt förtjockade mot spetsen, insidan med rätt kort och gles pubescens, f^3 utan pv, av endast vid spetsen, vingfjäll varierande till färgen, l. 4,5—5,5 mm.

Ganska allmän i södra Sverige, slutet av maj—sept. Utbredd mot norr åtminstone till Jämtland, där jag även funnit den ovan trädgränsen på Snasahögarna. I Skåne ses arten på umbellater.

18. *tuberculata* Zett. — En på mellanbenens utseende lätt igenkännlig art. Orbiter breda, nästan sammanstötande, torax svart, glänsande, a i två närstående rader, bakkropp ganska smal med tydliga ryggfläckar, ben svarta, tibier vid själva basen gula, f^3 på insidan från mitten till spetsen med mycket långa och täta borsthår, bakhöfter på insidan med borst, vingar svagt gulaktiga, vingfjäll vitaktiga, svingare gula, l. 4,5—5 mm.

Arten är sällsynt i Skåne men troligen allmännare i norra

Sverige. Är sannolikt utbredd över hela landet. Ex. finnes fr. Östergötland (Riksmuseum). Av förf. funnen i Skåne, Småland, Jämtland och norra Lappland.

19. *lugubrina* Zett. — Huvud ej stort, antenner ganska korta, avståndet från antennbasen till munkanten kort, torax svart med skönjbara breda strimmor, bakkropp mörkt pudrad med ej skarpt framträdande teckning, bestående av breda men korta fläckar, de långa hypopygbihängen ofta synliga på undersidan, t^2 i de yttre två tredjedelarna jämnt förtjockade med tät pubescens, bakhöfter med borst på insidan, f^3 något böjda, mot spetsen till tydligt förtjockade, insidan med tät och fin behåring, som vid lårets tjockaste del blir lång, tofs- eller penselformigt sammanträngd, tarser korta, vingar grågulaktiga, vingfjäll gulaktiga, små, det undre knappt framskjutande, svingare brungulaktiga, l. 4,5—5 mm.

Arten tillhör fjälltrakterna och synes där ej vara sällsynt. Funnen av Zetterstedt i Jämtland: Mullfjället, Stalltjärnstugan, Skalstugan; Lappland: Juckasjärvi. Av förf. påträffad i Jämtland i Undersåker (boreala reg.), Vällistafjället (alpina reg.), samt i Lappland vid Abisko (subalpina reg.) och Vassijaure (alpina reg.).

20. *genualis* Stein. — Orbiter sammanstötande, huvudet med knappt framträdande panna och kinder, torax svart, svagt glänsande och något brunaktigt pudrad, a i närstående rader, bakkropp med tydlig teckning av trekantiga fläckar, t^2 från mitten till spetsen likformigt förtjockade med tämligen gles pubescens, så lång som tibians tjocklek, f^3 med fullständig av borstrad och ganska tätsittande och tämligen långa pv, bakhöfter med borst på insidan, vingar något gulaktiga, vingfjäll svagt gulaktiga, olikstora, svingare gula, l. c:a + 4,5 mm.

Av förf. funnen i Skåne vid Råå kärr och i Åsljunga, i Jämtland vid Åre. Arten synes gärna förekomma i eller i närheten av hydrophila växtsambällen.

21. *polychaeta* Stein. — Orbiter sammanstötande, torax svart, svagt glänsande, a i brett skilda rader med en rad småborst i mitten, pra enkelt och ganska kraftigt, bakkropp blåvitaktigt pudrad med tydliga, trekantiga fläckar, ben svarta, framknän obetydligt gulaktiga, t^2 med rätt lång pubescens på insidan, f^2 med täta och långa borst, f^3 med korta pv, bakhöfter med borst på insidan, vingar svagt gulaktiga, vingfjäll vitaktiga, det undre långt framskjutande, svingare gula, l. 4,5—5 mm.

En i skogarna i södra Sverige mycket allmän eftersommar- och höstart, juli—okt. Den är troligen utbredd över hela landet, då den blivit funnen av förf. i nordligaste Lappland vid Abisko (reg. subalp.).

22. *minutipalpis* Stein. — Lik föreg. art men mindre. Ögon

glest håriga, a i två ganska närstående rader framför suturen, t² i yttre hälften svagt förtjockade, svingarehuvud brunaktigt.

En sannolikt ganska sällsynt vår- och försommarart, funnen av förf. i Skåne vid Hälsingborg och på Söderåsen, maj, juni.

23. *armata* Meig. — Orbiter nästan sammanstötande, torax svart, svagt glänsande, a i två närstående rader, bakkropp kort och bred med tydliga fläckar, ben svarta, f² med en rad kraftiga av, f² vid spetsen hastigt förtunnade, f³ utan pv, t¹ på utsidan i spetshalvan småhåriga, t³ i spetsen med ett par långa, böjda hår, vingar svagt gulaktiga, vingfjäll olikstora vitaktiga, svingare gula, l. 4,5—5 mm.

Allmän i södra och mellersta Sverige åtminstone till Uppland, maj—aug.

24. *hirticeps* Stein. — Arten igenkännes lätt på sina håriga ögon och på de långa böjda baklårerna med sina långa borsthår. Orbiter sammanstötande, panna framskjutande, kinder ganska breda, torax svart, bakkropp smal med tydlig teckning, ben svarta, t² till $\frac{2}{3}$ förtjockade, ovan mitten inknipna, taggen på metatarsen lång och rak, vingar smala, vingfjäll små, det undre obetydligt framskjutande, svingare svartbruna.

Sällsynt art, som uppträder om våren. Funnen av förf. på trädstammar i maj i Skåne (Hälsingborgstrakten, Söderåsen) Boheman fann arten i Uppland (ex. på Riksmuseum).

25. *nodulosa* Ringd. — Orbiter fina, sammanstötande, torax svart, bakkropp brungråaktigt pudrad med vanliga fläckar, ben svarta, t¹ på utsidan finhåriga, mellanbenens metatars med ganska kort och nästan rak tagg f³ med endast 1 av vid spetsen, undersidan inåt i bashalvan kort finhåriga, mot spetsen med långa borsthår, vingar svagt brunaktiga, vingfjäll bruna, det undre obetydligt framskjutande, svingare bruna, l. 4—4,5 mm.

Funnen ganska sällsynt av förf. i Skåne och Hälsingborg på Anthriscusfloccar, vid Ängelholm och Arkelstorp samt i östra Småland, juni, juli.

26. *subumbrosa* Ringd. — Orbiter sammanstötande, kinder hårfina, torax svart, a framför suturen tvåradiga, bakkropp med ganska tydliga fläckar, ben svarta, vingfjäll något olikstora, l. 4—4,5 mm.

Arten synes ej vara så sällsynt i södra Sverige och är av förf. funnen flerstädes i Skåne (Hälsingborg, Söderåsen, Åsljunga) och i Småland (Markaryd, Sandreda); maj—aug.

27. *umbrosa* Stein. — Lik den föreg. men av rent svart färg och något mörkare vingar, föga framträdande bakkroppsteckning och något bredare kroppsform, l. 4,5—5 mm.

Utom i Skåne och Småland har jag funnit denna art i Jämt-

land vid Åre och Undersåker (boreala reg.), där den sannolikt är något allmännare än i de södra landskapen.

28. *aerea* Zett. — Orbiter fina, tätt sammanstötande, ögon, sedda från sidan, intagande hela huvudet, torax djupsvart, bakkropp mörkt pudrad med trekantiga fläckar, ben svarta, t^2 i bashalvan tunna, ovan mitten något inknipna, spetshalvan förtjockad, metatars med kort tagg, f^3 med en rad från basen till spetsen i längd tilltagande pv, vingfjäll svarta, täckande varandra, svingare svarta.

Denna lilla art är allmän i Skåne och förekommer med säkerhet över hela landet, då den är funnen av mig både i Jämtland och i nordligaste Lappland vid Torneträsk (reg. subalpina).

29. *bisetosa* Ringd. — Orbiter ganska breda, nästan sammanstötande, panna något framskjutande, kinder ej särskilt smala, torax svartbrun, svagt glänsande, a tvåradiga, bakkropp till formen som hos sociella men med något större hypopyg, grå med tydliga, smalt trekantiga fläckar, ben enkla, svarta med gula framknän, t^2 med 1 ad, mot spetsen föga förtjockade, pubescens ej så lång som tibians tjocklek, 1. tarsleden utan eller med otydlig tagg vid basen, t^3 med 1 ad och 1 av, vingfjäll små, likstora, gulvitaktiga, svingare gulaktiga eller något förmörkade, l. +4 mm.

Sällsynt funnen i Lappland vid Abisko (reg. subalp.), förf.

30. *ornata* Meig. — Vacker, utsmyckad, lätt igenkännlig art: ben gula, t^2 starkt krökta, t^3 i spetsen tofsformigt håriga. Orbiter brunaktiga, sammanstötande, torax sedd framifrån svartbrun med tvåradiga a, bakkropp gul med tydliga, svarta, brett triangulära fläckar, sista leden svartgrå, hypopyg litet, ben gula med svarta tarser, t^1 med 1 eller 2 borst, bakbenens 1. tarsled på undersidan med en rad borsthår, vingar brunaktiga, vingfjäll och svingare brungulaktiga, de förra små och likstora, l. 5—6 mm.

Denna sällsynta art har jag endast funnit i Skåne vid Rössjöholm nära Hallandsåsen och i Skärälid på Söderåsen, ♂ tagen $27/8$ och ♀ $14/10$, båda på Angelicablommor. Utan tvivel en höstart.

31. *gotlandica* Ringd. — De fina silvergänsande orbiterna tätt sammanstötande, kinder hårfina, antenner korta, toraxrygg sedd framifrån svartbrun, sedd bakifrån ett stort parti framför skutellen och sidorna grå, a oregelbundet 2—3 radiga, bakkropp gul, 1., 2. och 3. segm. med tydliga triangulära fläckar, 4. segm. gråpudrat, ben enkla, brunaktiga, åtminstone t^1 gulaktiga, t^1 utan borst, t^2 med 1 ad, tunna och knappt förtjockade mot spetsen, på insidan med relativt rätt lång men gles pubescens, f^3 vid spetsen med 1 av och c:a 5 pv, t^3 med 1 av och 1 ad, vingfjäll vitaktiga, det undre framskjutande, svingare gula, l. —4 mm.

Endast 1 ♂ känd, tagen av förf. på blommande lind vid Klintehamn på Gotland, $23/7$ 1920.

32. *pallitibia* Rond. — Ögon sedda från sidan upptagande hela huvudet, varigenom panna, kinder och underkinder bli mycket smala, torax svartbrun, a tvåradiga, pra 1, bakkropp blågråaktigt pudrad med svagt framträdande triangulära fläckar, ben svarta med gula tibier, t^1 utan borst, t^2 med 1 ad, mot spetsen något förtjockade med ganska lång pubescens, f^3 med 2 längre av vid spetsen, en rad korta pv från basen till $\frac{2}{3}$, vingfjäll täckande varandra, gulaktiga, svingare brungulaktiga, l. 4,5—5,5 mm.

En i södra Sverige ganska allmänt förekommande art, uppträdande på sensommaren och hösten, slutet av juli—oktober. Förf. har funnit den flerstädes i Skåne samt på Gotland vid Burgsvik.

33. *grisea* Stein. — Arten liknar den föreg. men är något mindre, torax grå, bakkropp utan teckning eller med svag, otydlig, brun rygglinje.

Endast 1 ♂-ex. har jag funnit i landet vid Löderup i södra Skåne, 11 aug. 1923.

34. *carbonella* Stein. — Liknar med sin djupsvarta färg, mörka vingfjäll och svingare *umbrosa* Stein men skiljes från denna genom frånvaron av tagg på mellanbenens 1. tarsdel. Orbiter fina, sammanstötande, antenner korta, panna knappt bredare än de smala kinder, torax svart, a tvåradiga, bakkropp mörk med vid basen breda trekantiga fläckar, ben helt svarta, t^1 utan mittborst, t^2 med 1 kraftigt ad, mot spetsen ej nämnvärt förtjockade, f^3 med c:a 4 längre av vid spetsen, en rad kortare pv borsthår från basen till $\frac{3}{4}$, t^3 med 1 ad och 1 av, vingar brunaktiga, vingfjäll täckande varandra, l. c:a 4,5 mm.

Arten har jag funnit ej så sällsynt i västra Jämtland (boreala reg.) vid Åre och i alp. reg. på Snasahögarna på Salixhängen, i södra Småland och norra Skåne, slutet av maj—juli.

35. *smolandica* Ringd. — Lik den föreg. och *umbrosa*. Från *umbrosa* skiljes den genom saknaden av tagg på mellanbenens 1. tarsled, från *carbonella* avviker den genom följande: undre vingfjället tydligt framskjutande, f^3 utan pv borsthår, t^3 med 2 eller 3 av och 2 ad, bakkropp ljusare pudrad.

2 ♂ funna av förf. i södra Småland vid Markaryd, juli 1929.

36. *kowarzi* Verr. — Orbiter breda, sammanstötande, panna något framstående, ungefär av antennbredden, torax grå med 2- eller 3-radiga a, bakkropp med smalt trekantiga fläckar, hypopyg något förstorat, ben svarta, tibier vid basen gula, t^1 utan mittborst, t^2 med 1 ad, pubescens ganska lång, f^3 vid spetsen med 1 eller 2 av, t^3 med 2 av och 1 ad, insidan på mitten med småborst, vingar mot basen gulaktiga, vingfjäll bleka, något olikstora, svingare gula, l. c:a 4,5 mm.

Funnen sällsynt av förf. i Skåne (Hälsingborgstrakten, maj, juni).

37. *sociella* Zett. — Orbiter sammanstötande, panna och kinder, från sidan sedda, smala, torax, sedd bakifrån, grå med breda mörka strimmor, a i två närstående rader, bakkropp blågråaktigt pudrad med tydliga trekantiga fläckar, ben svarta med gula knän, t¹ utan mittborst, t² med 2 ad före förspetsborstet, det övre kort, insidan nästan rak, mycket svagt insvängd, med lång pubescens, f³ mot spetsen med 3 eller 4 längre av, pv saknas, t³ med 1 eller 2 korta av, 1 eller 2 ad och 1 ryggborst (det präapikala saknas i regel) vingfjäll små gulvitaktiga, svingare gula (mera sällan äro vingfjäll och svingare brunaktiga); l. 4,5—5 mm.

Arten är allmän i södra Sverige och förekommer sannolikt över hela landet, då den även är funnen av förf. vid Torneträsk (reg. subalpina); juni—aug.

38. *similis* Stein. — Lik *sociella*, skiljes bl. a. genom följ.: f² utan taggliknande borst, t² endast med 1 ad, t² jämnt tilltagande i tjocklek mot spetsen, f³ vanligen endast med 2 längre av, t³ med dorsalt förspetsborst, bakkropp med fin jämn ryggstrimma, som sällan utvidgar sig till smala, trekantiga fläckar; l. 4,5—5 mm.

Av förf. känd från Skåne och Gotland. Kring Hälsingborg har jag funnit arten flerstädes under maj och juni månader. Den är dock ej så allmän som *sociella*.

39. *subsimitis* n. sp. eller subsp. — Är mycket lik den föregående och skiljer sig från denna huvudsakligen genom mindre storlek och hypopygiets form, präalarborst 2, hos *similis* vanligen 1, l. 4 mm.

4 ♂ funna av förf. på örtrik äng i Pålssjö skog i Hälsingborg; juni 1923.

40. *carbonaria* Meig. — Orbiter sammanstötande, torax svart, glänsande, a 2- eller 3-radiga, pra enkelt, bakkropp glänsande, grå- eller blågråaktigt pudrad med ryggstrimma av smalt triangulära fläckar, ben helt svarta, t¹ utan mittborst, t² med 2 eller 3 ad ovan präapikalborstet, f³ i spetshalvan med 4—5 av, pv saknas eller i bashalvan en rad korta sådana, t³ med 2 eller av och 2 ad, vingar tydligt gulaktiga, vingfjäll gulvitaktiga, det undre något framskjutande, svingare gula (hos *halterata* Ringd., som sannolikt är en form av denna art, äro vingfjällen och svingarna svartbruna och vingarna mera brunaktiga); l. 4,5—6 mm.

Sannolikt utbredd över hela landet men ej allmän. Av förf. funnen i Skåne vid Hälsingborg, Jämtland vid Åre, Lappland: Abisko (reg. subalp.); juni, juli.

41. *serena* Fall. — Orbiter sammanstötande, panna och kinder föga framträdande, torax svart, sedd bakifrån svagt glänsande,

a i 2 rader, 2 pra, bakkropp glänsande, blygråaktigt eller mörkare pudrad med tydlig teckning, ben helt svarta, t¹ utan mittborst, t² med 1 ad, mot spetsen endast obetydligt förtjockade, f³ i bashalvan endast med korta av, i spetshalvan med 3—4 längre av, pv saknas eller endast några mycket korta vid basen, t³ med 1 av, 1 ad, vingfjäll gul- eller brunaktiga, små och likstora, svingare av samma färg, l. 4—4,5 mm.

Arten är allmän och förekommer över hela landet (Skåne—Lappland); juni—sept.

42. *postica* Stein. — Mycket lik den föreg. och väsentliga olikheten att finna på f³, av äro flera till antalet och börja vid eller före lårets mitt, i spetshalvan en rad pv borsthår, korta i början men tilltagande i längd mot lårets spets (hos *serena* saknas pv i lårets spets); l. 3,5—4 mm.

Utän tvivel förekommer denna art över hela landet och synes gå längre norrut än *serena*. Så har jag funnit den i arktiska regionen vid Torneträsk (Nuolja, Vassijaure) varifrån jag ej hemfört *serena*.

43. *parva* Stein. — Orbiter fina, sammanstötande, panna och kinder ej framträdande, torax, sedd framifrån svartbrun, a tvåradiga, 2 pra, bakkropp skiftande i brun- och vitaktig pudring med från visst håll sedd tydligt framträdande teckning, ben enkla med sparsamma borst som hos *serena*, vingar brunaktiga, vingfjäll små, brunaktiga, svingare gula; l. 3,5—4 mm.

Arten har jag funnit i Skåne, där den ej synes vara allmän. Vid ett par tillfällen har jag funnit den rätt talrikt på Angelica vid Hälsingborg; slutet av juli—sept.

Fannia norvegica Ringd. — Arten, som ännu ej påträffats i Sverige, upptäcktes av förf. vid Tromsö i Norge. Den liknar mycket *carbonaria* Meig., från vilken den dock skiljes genom de långa borsthåren på baklåsens undersida.

Fannia subsimilis n. sp. oder subsp. — Diese form ist *similis* Stein sehr ähnlich und fast nur durch andere Gestalt des Hypopygs zu unterscheiden, etwas geringere Grösse, L. ca 4 mm. und 2 pra.

Vom Verf. im südlichen Schweden bei Hälsingborg gefunden