

Om några svenska *Acalla*-arter.

Av

PER BENANDER.

Tortricidsläktet *Acalla* Hübn. eller, som det enligt många auktorer i stället bör heta, *Feronea* Curt. omfattar en del mycket svårbestämda arter. Dels variera många arter oerhört i färg och teckning, dels kunna somliga vara alldeles lika varandra till det yttre. I många fall kan man ej vara säker om en bestämnings riktighet, förrän man undersökt genitalierna. Därvid har man god hjälp av det bekanta arbetet; Pierce, Metcalfe, *The Genitalia of the Group Tortricidae of the British Islands*. Emellertid har Pierce råkat förväxla ett par arter, så att den, som följer hans beskrivningar och figurer, kan bli missledd, något som redan inträffat, enligt vad jag har mig bekant. Därtill kommer, att ett par av våra arter ej förekomma i England och således saknas i Pierces arbete. Jag har därför ansett mig böra lämna våra microlepidopterologer följande små vägledning om genitalierna hos de lättast förväxlade arterna.

A. schalleriana L. och **comariana** Z.

Dessa två arter äro varandra mycket lika och variera med motsvarande former. Visserligen är *comariana* mindre, men då de största *comariana*-exemplaren äro lika stora som de minsta *schalleriana*-exemplaren, går det ej att skilja dem efter storleken.

Genitalierna bjuda ett säkert skiljemärke. Hos *schalleriana* har oedeagus en stor och många små (ända till 12) cornuti, plansch I fig. 2 b, under det *comariana* alldeles saknar cornuti, pl. I fig. 1 b. Valva ha hos båda arterna ungefär likadan form, pl. I fig. 1 a och 2 a. Socii äro enormt stora. För de arter, som ha socii så kraftiga har Pierce uppställt släktet *Argrotoxa*, vilket namn emellertid bör utbytas mot *Phylacophora* Filipjev. Att *comparana* Hübn. och *latifasciana* Hw. äro endast former av *schalleriana* framgår därav, att genitalierna överensstämna.

Acalla hastiana L.

Av de hanliga genitalierna hos *A. hastiana* har Pierce å pl. VII en figur, som emellertid i stället visar genitalierna hos *A. logiana*

Schiff. Detta är förut påvisat av Filipjev i *Annuaire du Musée Zoologique de l'Académie des Sciences de l'URSS*, vol. XXXI, pp. 507—510. Pierces figur å pl. VIII av *maccana* hör däremot till *hastiana*. Å pl. I fig. 4 a, b lämnar jag ändock bilder av valva och oedeagus hos *hastiana*.

***Acalla maccana* Tr.**

Som ovan nämnts hör Pierces figur av *maccana* i stället till *hastiana*, och genitalierna hos den riktiga *maccana* ♂ finnas ej beskrivna eller avbildade hos Pierce. De ha, som synes å pl. I fig. 3 a och b ett helt annat utseende än hos *hastiana*. Valva avsmalna starkt mot mitten och ha i spetsen en mot undersidan riktad fortsättning, varigenom de erinra om valva hos *Rhacodia emargana* F. Oedeagus är lång och ovanligt smal, i spetsen med 6 korta cornuti.

***Acalla abietana* Hübn.**

Denna art finnes ej hos Pierce. Genitaliernas utseende framgår av fig. 5 å pl. I. Valva avsmalna mot spetsen och bära vid undre kanten små taggar, vilkas antal varierar; hos det ena undersökta exemplaret äro de 5, hos det avbildade endast 3. Oedeagus är kort och tjock, liknande den hos *A. comariana* och *schalleriana*. Cornuti två, ganska långa.

***Acalla fissurana* Pierce.**

Vid sin undersökning av genitalierna hos *A. ferrugana* Tr. fann Pierce, att under detta namn voro två arter hopförda. Den nya arten gav han namnet *fissurana*. Att denna art förekommer i Sverige har jag förut omnämnt i denna tidskrift. Eljest är den hittills endast påvisad i England, och Meyrick skriver om dess utbredning: »England, rather local; not recognised elsewhere». Säkert förekommer den dock även på kontinenten, ty de holländska fjärilar, som jag erhållit från Bentinck under namnet *A. ferrugana*, ha vid genitallundersökning visat sig vara *fissurana*. Larven fann jag sommaren 1932 talrik i Ålems socken i östra Småland, där den levde på ek. På Gotland i Öja socken tog jag larven 1933, även där på ek. I Skåne har jag flera gånger träffat övervintande fjärilar, som suttit dolda bland de kvarsittande vissna ekbladen, med vilkas färg de överensstämma. Jag har där träffat den i Skärålid, Kågeröd och Höör. Även på Öland har jag tagit arten vid Böda.

Larven är grön med ljusare segmentsinsnitt. Huvudet rödbrunt. Halsplåten brunaktigt grön med vit framrand, baktill brun.

Bröstfötterna mörkbruna. Den bor i rent vit väv mellan flera, löst hopfästa blad och gnager av huden, så att endast bladnerverna, även de finaste, återstå. På ingen annan växt än ek har jag sett larver leva så, varför jag vill tro, att den lever endast på ek, men Meyrick skriver om den: »Larva on *Salix caprea*, perhaps also on birch and oak».

Genitalierna, pl. II fig. 3 a och b, äro tydligt olika *ferruganas*. Valva sakna utbuktningen i underkantens mitt. Oedeagus har i framändan en starkt kitiniserad spetsig tand, cornuti en enda, lång och fin.

***Acalla ferrugana* Tr.**

Den verkliga *A. ferrugana* har jag ej träffat förrän sommaren 1933, då jag tog larver vid Öja på Gotland. De levde på *Betula* mellan två blad, vars insidor de gnagde. Sedan har jag sett exemplar, som A. Lewin tagit i Delsbo.

Många exemplar äro så lika *fissurana*, att de ej kunna skiljas från den. Så länge ej ett mycket rikligare material står mig till buds, anser jag det meningslöst att försöka ange olikheter mellan dessa två arter. Deras utbredning i vårt land är också omöjlig att ange för närvarande, emedan alla de exemplar, som stå i våra museer och i privata samlingar, kallas *ferrugana*.

De hanliga genitalierna visas å pl. II fig. 2 a och b. Valva äro olika dem hos *fissurana* däri, att de i underkanten äro försedda med en rundad flik. Penis är lång och böjd samt försedd med 2 cornuti och en platta, således mycket olik den hos *fissurana*.

***Acalla ferrumixtana* sp. n.**

In Ent. Tidskr. 1929 habe ich auf S. 133—135 die Raupe einer Art beschrieben, die ich *A. ferrugana* genannt habe. Nachdem ich nun die wirkliche *ferrugana* Tr. angetroffen habe, bin ich zu der Auffassung gelangt, dass die Schmetterlinge, die in der genannten Arbeit erwähnt werden, einer von *ferrugana* verschiedenen Art angehören. Sie weisen nämlich in den Genitalien einen Unterschied auf, dem ich 1929 keine Bedeutung beigelegt habe, den ich aber seither bei allen Individuen konstant gefunden habe, auch bei jenen, die ich von anderen Entomologen erhalten habe. Ich halte es daher für das Richtigeste, ihnen einen Namen zu geben und sie zu beschreiben.

Die Vorderflügel sind etwas glänzend bleigrau mit mehr oder weniger zahlreich eingesprengten rostroten Schuppen. Bei einigen Exemplaren kommen diese Schuppen sehr spärlich vor und sitzen einzeln, hauptsächlich in der Nähe der Aussenränder der Flügel, bei anderen sind sie so zahlreich, dass die Flügel ohne Vergrös-

serung bräunlich erscheinen. Einzelne schwarze Schuppen sind zu unregelmässigen Queradern im Basisfeld und gegen den Aussenrand angeordnet. Die bei vielen *Acalla*-Arten vorkommende dreieckige dunkle Costalfleck ist angedeutet, aber nur sehr schwach. An seiner Spitze, ungefähr in der Mitte des Flügels, befindet sich ein kleiner Fleck von aufgerichteten weissen und grauweissen Schuppen. Dieser Fleck scheint für die Art etwas Typisches zu sein, denn er kommt bei allen von mir gesehenen Exemplaren vor. Ein anderer scharfer kleiner Fleck aus aufgerichteten schwarzen Schuppen befindet in der Falte bei $\frac{1}{5}$, wo das Basisfeld endigt. Die Fransen sind grau, nahe der Basis mit einer Teilungslinie, die bei einigen Exemplaren rostfarbig, bei anderen schwarzgrau ist.

Die Hinterflügel sind grau, die Fransen von gleicher Farbe mit dunklerer Teilungslinie nahe der Basis.

Die Unterseite der Vorderflügel ist dunkel braungrau, ein Streifen längs dem Vorderrand hell weissgelblich mit dunkleren Flecken. Die Unterseite der Hinterflügel ist hell grau, der Spitzenteil und der Aussenrand mit dunkelgrauen Querflecken.

Kopf und Thorax von gleicher Farbe wie die Vorderflügel, also mit einer Mischung von bleigrauen, rostfarbenen und schwarzen Schuppen bekleidet. Auch die Unterseite des Körpers und die Beine mit solchen Schuppen, die Unterseite der Beine jedoch heller, gelblich.

Flügelbreite 17—19 mm. Flugzeit von Mitte August an.

Der Bau der Genitalien zeigt, dass die Art *ferrugana* Tr. nahesteht. Die Valva, Pl. II, Fig. 1 a, haben gleiche Form. Der Oedeagus, Fig. 1 b, ist lang und gleich wie bei *ferrugana* gekrümmt, aber er hat drei spitzige Cornuti und eine Platte. Bei *ferrugana* hat er nur zwei Cornuti und eine Platte, was auch Filipjev hervorhebt. Dass Pierce drei Cornuti angibt beruht darauf, dass er auch die Platte mitrechnet.

Die Art ist bisher im nördlichen Teil von Schweden getroffen worden: Bei Sorsele in Lappland von Gaunits, bei Alanäs in Jämtland von Lewin und bei Undersåker in Jämtland vom Verfasser. Wahrscheinlich gehören auch die Schmetterlinge hierher, die in Norwegen von Wocke erbeutet worden sind, und über die er in Stett. ent. Z. 1862 pag. 42 berichtet.

Die Raupe lebt auf *Salix* und *Betula nana*. Sie hat einen schwarzen Kopf, während die von mir gesehenen Raupen von *ferrugana* einen braunen Kopf gehabt haben.

***Acalla fimbriana* Thnbg.**

Någon figur av genitalierna hos *A. fimbriana* söker man för-gåves hos Pierce. Det mest egendomliga hos dem äro de långa

och smala, i spetsen en smula klubbformiga socii, se pl. II fig. 4 c. Oedeagus, fig. 4 b, har en grupp av 6 tämligen korta cornuti.

A. sponsana F. och lipsiana Schiff.

För fullständighetens skull har jag å pl. II tagit med ett par figurer av genitalierna hos *sponsana* och *lipsiana*. Oedeagus hos *sponsana* har 2 korta cornuti och en platta. *A. lipsiana* igenkännes lätt på den grupp av omkring 15 mycket långa och fina cornuti, som finnes i oedeagus.

Figurförklaring.

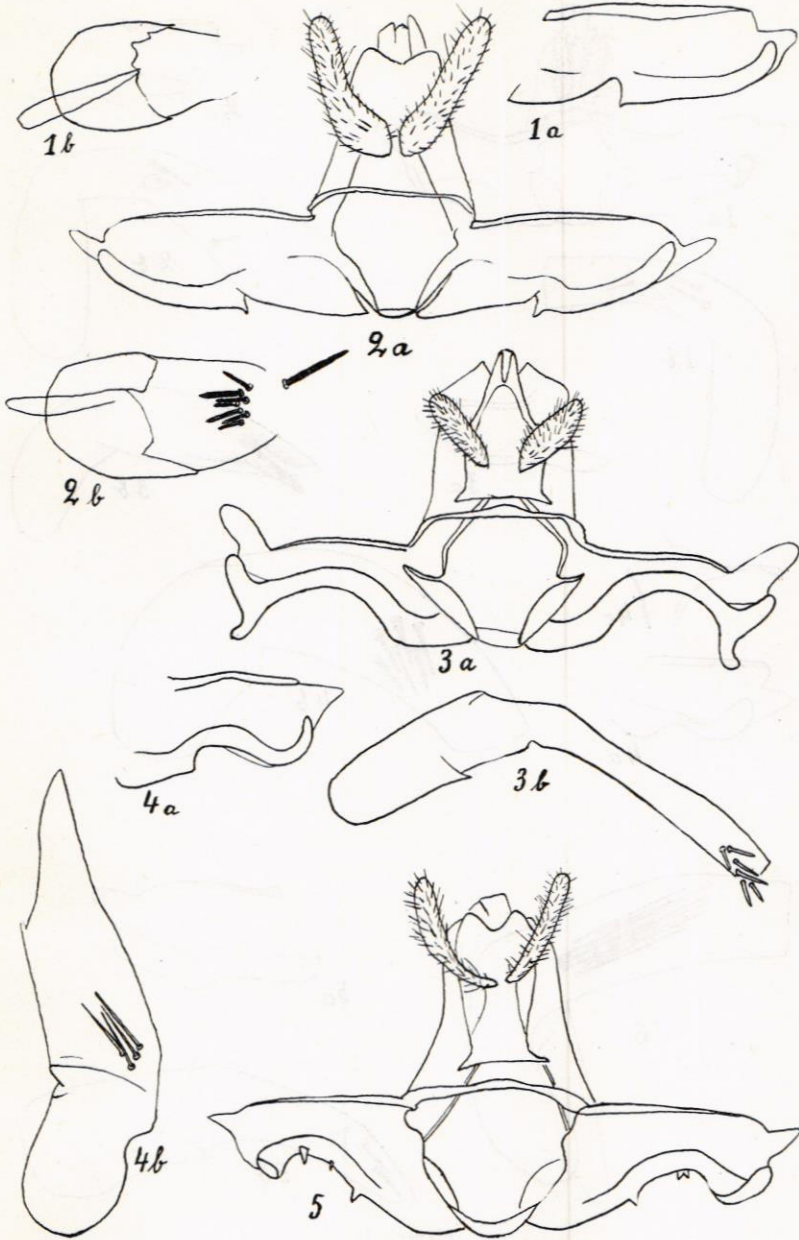
Alla figurer, betecknade med a, föreställa valva, b oedeagus. Borsten äro ej utritade, endast å socii äro de antydda. Oedeagus är avbildad i starkare förstoring än valva.

Plansch I.

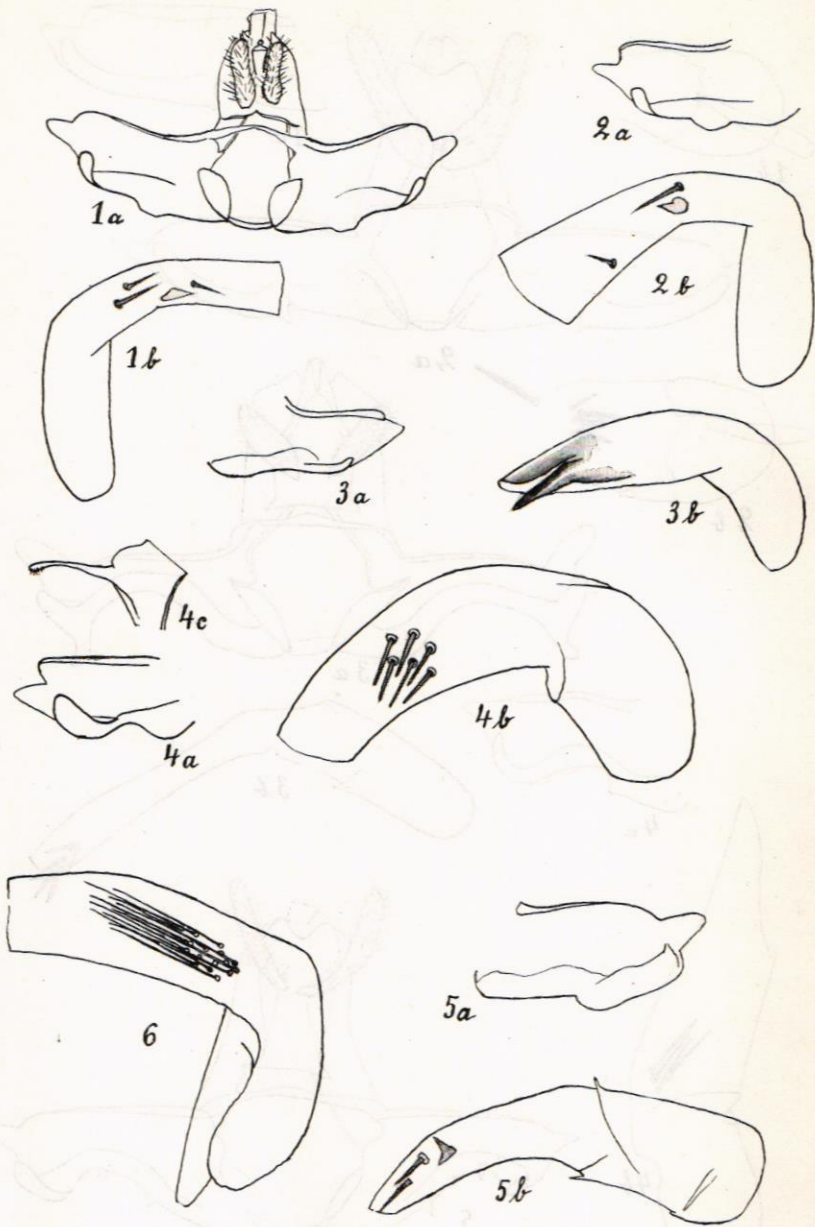
- | | | | |
|---------|----------------------------|---------|---------------------------|
| 1 a, b. | <i>Acalla comariana</i> Z. | 4 a, b. | <i>Acalla hastiana</i> L. |
| 2 a, b. | » <i>schalleriana</i> F. | 5. | » <i>abietana</i> Hb. |
| 3 a, b. | » <i>maccana</i> Tr. | | |

Plansch II.

- | | | | |
|------------|-----------------------------------|---------|---------------------------|
| 1 a, b. | <i>Acalla ferrumixtana</i> sp. n. | 5 a, b. | <i>Acalla sponsana</i> F. |
| 2 a, b. | » <i>ferrugana</i> Tr. | 6. | » <i>lipsiana</i> Schiff. |
| 3 a, b. | » <i>fissurana</i> Pierce. | | |
| 4 a, b, c. | » <i>fimbriana</i> Thnbg. | | |
- c genitalapparatens övre del, sedd från sidan, med en av de långa socii.



Plansch I.



Plansch II.

A. A. A.