

Supplement till Die Insekten-, Myriopoden- und Isopodenfauna der Gotska Sandön.

Av

ANTON JANSSON.

(Med 4 figurer i texten.)

Sommaren 1931 kunde jag realisera en länge närd plan om ett förnyat besök på Gotska Sandön. Nio år hade då förlutit sedan jag sist var där och tio år sedan mitt första besök på ön. Resultaten av de därvid företagna entomologiska undersökningarna, nedlagda i arbetet Die Insekten-, Myriopoden- und Isopodenfauna der Gotska Sandön (Örebro 1925), behövde kompletteras, och vidare syntes det mig vara av intresse att utröna om någon påtaglig förändring i artsammansättningen under den visserligen korta mellantiden inträffat.

Jag hade nu, sommaren 1931, till reskamrat och medhjälpare vid undersökningarna fått min vän fil. lic. Hans Lohmander, Göteborg, och det var sålunda utsikter att hinna med en hel del i det avsedda syftet. Resultatet motsvarade emellertid ej förhoppningarna, av olika skäl. Över- och hemresan kunde efter vanligheten, då det gäller denna ö, ej ske utan motigheter: överresan blev på grund av omständigheternas makt fördröjd, och hemresan måste, också på grund av omständigheternas makt, ske före den beräknade tiden, så att vi ej fingo mer än ett par veckor på oss på ön för undersökningarna. Och så kom därtill, att året här, liksom ju överallt annorstädes, var särdeles ogynnsamt i entomologiskt hänseende. Under de omkring två veckor som vår vistelse på Sandön omfattade, nämligen sista veckan i juli och första veckan i augusti, hade vi visserligen flera solvarma, regnfria dagar, men kölden och fuktigheten under för- och högsommaren hade åstadkommit sådana skador i insekternas förstadium, att jag, vid minnet av det rika insektlivet på ön, särskilt 1922, nu ej kunde känna igen mig. Det märktes mest i Stora lövskogen, där det sistnämnda år t. ex. vimlade av fjärilar, så att det var svårt att hinna med att insamla av alla de olika formerna. Där var nu som dött och

i slaghåven fanns knappast något av intresse. Som en egendomlig motsättning mot detta inträffade nu, att på de solöppna slätterna vid »Gården» och S:t Annae fladdrade de dagar vi besökte platsen ett otal av dagfjärilar, nämligen blå- och guldvingar samt *Epinephele jurtina*, i en mängd som jag icke sett förut, och blomprakten var här överväldigande, förklarlig genom försommarens fuktighet. Men detta gällde öppna platser, där långvarig väta och köld ej inverkat så förödande. I de slutna skogsbestånden och i skuggig mark skulle skadorna nog ha visat sig genomgripande, även om en vistelse, utsträckt längre fram mot hösten, något torde ha förminskat det ogynnsamma intrycket. Mängden av döda larver och puppor under barken av de döda träden, som ännu i början av augusti voro nästan isigt fuktiga, vittnade tydligt nog om att insektvärlden varit utsatt för en massdöd.

Utgångspunkten för en jämförelse mellan insektfaunan för tio år sedan och nu borde ju vara i närmaste mån jämnställdhet i avseende på de yttre villkoren för insektlivets utveckling, men då nu ej så var förhållandet, kunna inga säkra slutsatser dragas. Dock fick jag, efter detta förnyade besök på ön, intrycket av en viss konstans hos Gotska Sandöns insektfauna. Den synes åtminstone beträffande *Coleoptera*, den grupp som fortfarande tillåter mig överblick, ha tagit till sig ett visst antal, som ha stadig hemvist där, bundna vid de för ön egendomliga ekologiska faktorerna, och behålla dem utan att mera än tillfälligtvis rekryteras av nya arter.

Det relativt stora antalet för ön nya arter, som nu anträffades, synes visserligen tala emot denna uppfattning. Men dessa äro till största delen mer eller mindre synanthropa. Förutom det att de vid föregående besök kunna ha undgått uppmärksamheten, tillhörde de sålunda en ekologisk grupp, som måste vara beroende av tillfälliga växlingar och ha mindre betydelse vid avgörande av frågan om öns mera ursprungliga insektfauna. Då vidare nu anträffades arter av mera parant utseende, t. ex. *Saperda perforata* och *Obrium cantharinum*, vilka ej iakttogos vid föregående besök och vilka icke äro synanthropa, skulle detta ju kunna tolkas som nyrekrytering, men det är min tro, att dessa arter funnos där även för tio år sedan, ehuru jag då ej fann dem.

Att emellertid en nyrekrytering, mer eller mindre efemär, av åtskilliga arter varje år sker, för detta gavs nu belägg i åtskilliga fall. Sålunda anträffades även nu, ehuru mycket sparsammare än förut, vid havskusten vattenbaggar och andra, vilka med visshet kommit från annat håll. Vidare var invasionen av odonater rikligare än vid vissa föregående besök, och av stort intresse är en direkt iakttagelse av fyrmästare O. Ekman beträffande sländorna på G. Sandön: han hade nämligen en dag i juli månad, under överfart från Fårön till Sandön, kommit mitt in i en svärm av

trollsländor på väg norrut. Vinden var sydlig, och utan tvivel kommo sländorna från Fårön eller norra Gotland.

Vad nu de arter beträffar vilka i Norden endast äro kända från G. Sandön och vilka torde kunna räknas såsom tillhörande en ursprunglig fauna på ön, anträffades nu änyo de viktigaste av dessa: *Plegaderus haraldi*, *Temnochila coerulea*, *Rushia pareyssi*, *Xanthochroa carniolica*, varjämte må nämnas, att *Pogonochaerus caroli* anträffades 1927 på Sandön av prof. Trägårdh. Däremot har *Hymenonorus doublieri* ej kunnat återfinnas sedan 1922. En för Norden ny Hymenopter-art, vilken möjligen kan tillhöra en ursprungligare fauna på ön, anträffades nu, nämligen *Mimesa atratina*, och av Diptera anträffades två för Sverige nya arter: *Tipula livida* och *Nephrotoma quadristriata*, vilka emellertid tillhöra hos oss hittills så bristfälligt undersökta grupper, att intet bestämt kan sägas om utbredningen. Av de i Sandöboken såsom i Norden uteslutande på Sandön funna arterna utgå följande, i det de sedermera anträffats på andra platser i Skandinavien: *Philonthus addendus*, vilken i Norsk Ent. Tidsskr. 1932 anmäls såsom funnen i Norge, *Quedius semiaeneus*, funnen på Gotland av C. H. Lindroth och på Lilla Karlsö av Lohmander, *Bledius pygmaeus*, funnen av Palm vid Sandhammaren i Skåne, *Euplectus punctatus*, funnen av mig och Palm i Östergötland samt i Hälsingland av O. Sjöberg, *Monochamus galloprovincialis*, funnen utom i Hälsingland (Rudolphi) av K.-H. Forsslund i Idre, Dalarne. För övrigt må följande anmärkningar göras beträffande en del av i Sverige förut på G. Sandön funna arter: *Quedius tristis* har anträffats i Sk. av d:r Harald Lindberg, Helsingfors (enligt meddelande i brev), och av Palm likaledes i Sk., *Bledius tibialis* på Åland av Krogerus (Not. Entom.) samt *Boriomyia baltica* Tjeder (*persica* Morton i Sandöboken) på en ö vid Englands kust enligt meddelande av hr Tjeder i brev. Med frändragningar och tillägg omfattar nu G. Sandöns insektfauna följande arter, som i Sverige endast äro kända från denna ö:

av Neuroptera: *Boriomyia baltica*;

av Hemiptera: *Deltocephalus theni*;

av Hymenoptera: *Mimesa atratina*, *Gonatopus septemdentatus*, *Anteon pallidinervis*, *Barichneumon chionomus*, *Epiurus pictipes*, *Cremastus variipes*, *C. confluens*;

av Lepidoptera: *Eusophera cinerosella*, *Hyponomeuta rovellus*;

av Diptera: *Nephrotoma quadristriata*, *Tipula livida*;

av Coleoptera: *Bledius tibialis*, *Medon dilutus* (dock osäker såsom ej återfunnen sedan Mjöbergs resa eller granskad), *Plegaderus haraldi*, *Pediacus dermestoides* (dock tivelaktig såsom i Sv. uteslutande tillhörig G. Sandöns fauna, i det att i Entomologiska anstaltens samlingar finnas flera ej lokalangivna ex., vilka torde vara tagna i Sv. och på annan lokal än G. Sandön),

Temnochila coerulea, *Hymenorus doublieri*, *Rushia pareyssi*, *Xanthochroa carniolica* och *Pogonochaerus caroli*. Alltså med tillägg till och frändragning från Sandöbokens förteckning med 1 från 21 till 22 arter. Något nytt av väsentligt intresse har emellertid därigenom ej tillkommit. Emellertid kvarstå som Gotska Sandöns stora, ännu olösta gåtor problemen om huru de stora, märkliga arterna *Temnochila coerulea*, *Xanthochroa carniolica*, *Rushia pareyssi*, *Hymenorus doublieri* och *Pogonochaerus caroli* kommit till ön och varifrån, och egendomligt är också, att den på Sandön vanliga lilla hysteriden *Plegaderus haraldi* som enligt meddelande av hysteridspecialisten d:r Reichardt i Leningrad har sin närmaste släkting i *P. rumaniae* Reich. från Balkanhalvön, hittills ej kunnat påvisas i naturen eller i samlingar från annat håll.

I den följande artförteckningen äro de för G. Sandön nya arterna tryckta med spärrad stil. I förteckningen ha även medtagits en del fynd gjorda av andra samlare på G. Sandön, nämligen 1906 av fil. d:r E. Mjöberg, 1923 av fil. d:r C. H. Lindroth och 1927 av professor I. Trägårdh. Beträffande en del i Sandöboken felaktigt upptagna arter meddelas rättelse.

Thysanura.

Fam. Lepismidae.

Machilis poly-poda L. Under nedfallna löv i Stora lövskogen.

Lepisma saccharina L. Inomhus vid fyrsamhället.

Dermaptera.

Fam. Labiidae.

Labia minor L. Flera ex. vid sällning av en ogräshög i närheten av fyrsamhället.

Fam. Forficulidae.

Forficula auricularia L. Under bräder vid »Gården».

Orthoptera.

(Insamlade ex. bestämda av amanuens Kjell Ander, Lund, vilken även lämnat utbredningsuppgift för den på ön funna nya arten.)

Fam. Truxalidae.

Gomphocerus maculatus Thunb. Allmän på öppnare platser.

Fam. Tettigoniidae.

Tettigonia (Phasgonura, Locusta) viridissima L. Några ex. vid »Gården». De förekommo i den höga örtvegetationen (*Urtica dioeca*, *Epilobium angustifolium*, *Centaurea scabiosa* m. fl.) som växte invid de gamla uthusen därstädes. Här hävades flitigt även vid föregående eftersommarbesök 1922, men då ertappades ej arten. Att denna stora insekt skulle ha undgått uppmärksamheten, om den då funnits där, förefaller knappast troligt. Möjligen inkommen med hö eller dyl. till denna plats, där skogshuggarne vid senaste avverkningen hade sina bostäder och stall. Sk.—Uppl., Öl., Gtl.

Metrioptera grisea F. Flera ex. vid »Gården» på samma ställe som föregående art.

Odonata.

(Insamlade ex. bestämda av amanuens Kjell Ander, Lund, som även meddelat utbredningsuppgifter för de för ön nya arterna.)

Fam. Aeschnidae.

Aeschna grandis L. Sågs i enstaka ex. här och där på ön. — *Ae. juncea* L. Allmännare än föregående art. I nästan utfärgad ♀ infångades, vidare 2 ♂♂ ¹/₈, 1 ♀ *f. heterochromatica* ¹/₈, 1 ♀ övergångsform till *f. heterochromatica* ¹/₈ på vägen till S:t Annae, 2 ♂♂ ³/₇ i norra tallskogen. Sk.—Lpl., Öl., Gtl.

Brachytron hafniense Müll., uppgiven av mig för G. Sandön, utgår (se Ander, Ent. Tidskr. 1929, sid. 72).

Fam. Libellulidae.

Somatochlora flavomaculata v. d. Lind. I ♂ infångades ¹/₈ vid »Gården» och 1 ♂ ²/₈ vid Tärnudden. Sm., Ög., Ner., Västml., Gtl.

Sympetrum danae Sulz (*scoticum* Don.). Till denna art bör uppgiften i Sandöboken om *S. sanguineum* ändras (se Ander, Ent. Tidskr. 1929, sid. 71). — *S. sanguineum* utgår sålunda ur förteckningen. — *S. danae* utbr.: Sk.—Lpl., Öl., Gtl., Fårön.

Sympetrum-arter voro denna sommar mycket vanliga och flögo särskilt på öppnare platser och i skogsgläntor över ljungen. De insamlade ex. tillhöra följande två arter: *S. vulgatum* L. 2 ♂♂ ³/₇ och 2 likaledes utfärgade ♀♀ utan datum, 1 ♂ i ♀ ³/₇ på norra dynerna, 2 ♀♀ ¹/₈ vid vägen till S:t Annae. Sk.—? Norrl., Öl., Gtl. — *S. flaveolum* L. I utfärgad ♂, 1 ♀ ¹/₈ vid vägen till S:t Annae.

Hemiptera.

(Bestämda av amanuens Håkan Lindberg, Helsingfors, vilken även lämnat utbredningsuppgifter för de för ön nya arterna.)

Heteroptera:

Fam. Acanthiidae.

Salda pallipes F. 2 ex. funna på marken i en fuktig sänka mellan dynerna söderut från Bredsand.

Fam. Capsidae.

Adelphocoris lineolatus Goeze. 1 ex. i närheten av fyrsamhället. Sk.—Sthlm.

Lygus contaminatus Fall. 1 ex. vid hävning på lövträd i närheten av fyrsamhället. Sm., Ög., Vg., Öl. — *L. pabulinus* L. 4 ex., samma lokal som föregående art. Sk.—Lpl. — *L. pratensis* L. 3 ex. vid hävning på markvegetation i norra delen av ön.

Poeciloscytus unifasciatus. Tämmligen allmän på *Galium verum* vid »Gården».

Charagochilus gyllenhali Fieb. Några ex. tillsammans med föregående art.

Capsus ater L. Flera ex. vid hävning på den öppna vegetationen vid »Gården». Sk.—Bodefors, Edefors, Morjärv.

Stenodema virens L. 1 ex. tills. med föregående art. Sk.—Dir., Boden.

Trigonotylus ruficornis Fourcr. 2 ex. tills. med föregående art. — *T. psammaecolor* Reut. Ytterst allmän på *Psamma* söderut från Bredsand. Även tagen på *Psamma* vid Östrabo.

Miris ferrugatus Fall. Flera ex. vid hävning av markvegetationen vid »Gården».

Allodapus rufescens H. S. 1 ex. under ogräshög i närheten av fyrsamhället. Ög., Gtl., Fårön.

Pilophorus cinnamopterus Kbm. 1 ex. vid hävning av markvegetationen vid »Gården». Öl.—Vg., Sthlm, Lpl.

Orthotylus bilineatus Fall. Flera ex. vid hävning på lövträd i norra delen av ön. Sm., Ög., Sdml., Sthlm.

Lopus (Onychumenus) decolor Fall. Talrikt vid hävning på markvegetationen vid »Gården». Sk.—Sthlm.

Psallus variabilis Fall. 4 ex. vid hävning på björk i närheten av fyrsamhället. — *P. obscurellus* Fall. 2 ex. vid hävning på lövträd i närheten av fyrsamhället. Sm., Sdml., Uppl., Lpl., Gtl. — *P. varians* H. S. 2 ex. på asp på en dyn österut från fyrsamhället.

Plagiognathus arbustorum F. Sparsamt på *Urtica urens* i närheten av fyrsamhället. — *P. chrysanthemi* Wolff. Ett fåtal ex. vid hävning på vegetationen på den öppna ängen invid Stora lövskogen.

Chlamydatus pullus Reut. 1 ex. tills. med föregående art.

Fam. Microphysidae.

Microphysa elegantula Bär. 1 ex. under barken av en murken tall.

Myrmedobia tenella Zett. Sparsamt under nedfallna löv i Stora lövskogen samt i blandskog av asp och al innanför Tärnudden.

Fam. Anthocoridae.

Temnostethus pusillus H. Sch. 1 ex. på stammen av en asp på en dyn öster om fyrsamhället. Sk.—Sthlm och Ner.

Triphleps nigra Wolff. 1 ex. vid hävning på den öppna vegetationen vid »Gården».

Fam. Nabidae.

Nabis flavomarginatus Scholtz. Några ex. vid hävning på *Psamma* vid Bredsand.

Fam. Reduviidae.

Coranus subapterus De G. 2 ex. vid St Annae, vid decauvillebanan.

Fam. Aradidae.

Aradus pictus Bär. *A. betulae* L. i Sandöboken utgår, då ex. visat sig tillhöra *A. pictus*. Ög., Vg., Sthlm, Dlr.: Hamra.

Fam. Dysodiidae.

Mezira tremulae Germ. Förekom nu sparsamt; anträffades endast i bastet och under barken av två murkna aspar i Stora lövskogen.

Fam. Piesmidae.

Piesma maculata Lep. Ett par ex. vid hävning på ruderatvegetationen på den öppna ängen vid Stora lövskogen.

Fam. Lygaeidae.

Nysius thymi Wolff. Sparsam på den öppna ängen vid Stora lövskogen samt vid »Gården». — *N. punctipennis* H. Sch. Liksom föregående art på den öppna ängen vid Stora lövskogen samt vid Enelyckan.

Ischnodemus sabuleti Fall. Denna gång endast vid norra fyren, högt upp på *Psamma* samt öster om fyrsamhället, ävenledes på *Psamma*.

Heterogaster urticae F. Sparsam på *Urtica urens* i närheten av fyrsamhället.

Ligyrocoris silvestris L. 2 ex. vid Enelyckan.

Trapezotus arenarius L. Ett par ex. vid Enelyckan.

Macrodema micropterum Curt. 1 enda ex. under lavar på en dyn i norra delen av ön.

Drymus brunneus Sahlb. Ett par ex. under nedfallna löv i Stora lövskogen.

Fam. Coreidae.

Aeschyntelus parumpunctatus Schill. 1 ex. vid S:t Annae.

Chorosoma schillingii Schum. 7 larver togs vid hävning på *Psamma* på dyn öster om fyrsamhället. Sk., Öl., Fårön.

Fam. Alydidae.

Alydus calcaratus L. 4 ex. vid »Gården» på markvegetationen.

Fam. Pentatomidae.

Elasmotethus interstinctus L. 1 ilanddrivet ex. under tång på norra kusten av ön.

Fam. Thyreocoridae.

Gnathoconus picipes Fall. 1 ex. togs 1923 vid »Gården» och 3 nu i tallskogen i närheten av »Gården» vid hävning på *Veronica spicata*. Sk., Öl., Gtl.

Homoptera.

Fam. Cercopidae.

Philaenus lineatus L. 2 ex.

Fam. Jassidae.

Euacanthus interruptus L. 5 ex. vid hävning av markvegetationen vid »Gården». Sk.—Sthlm och Ner.

Bythoscopus (Oncoopsis) flavicollis L. 8 ex. vid hävning på en björk i närheten av fyrsamhället. — *B. rufusculus* Fieb. 1 ex. Sk.—Sthlm. — *B. alni* Schrank. 1 ex. Sk.—Sthlm.

Acocephalus nervosus Schrank. 16 ex., bl. a. vid »Gården». — *A. albifrons* L. 1 ex. Sk.—Sthlm.

Ophiola striatula Fall. 1 ex. Sk.—Lpl.

Thamnotettix (Limotettix) sulphurellus Zett. 1 ex. Sk.—Lpl.

Deltocephalus striatus L. 3 ex.

Athysanus schencki Kbm. 2 ex. Sk.—Lpl. — *A. transversus* Fall. 8 ex.

Typhlocyba ulmi L. Liksom förut allmän på alm vid fyrsamhället.

Fam. Cixiidae.

Cixius cunicularius L. 1 ex. vid hävning i Stora lövskogen. Sk.—Lpl.

Fam. Delphacidae.

Dicranotropis hamata Boh. 1 ex. Sk.—Sthlm.

Fam. Achilidae.

Cixidia confinis Zett. I Sandöboken kunde jag endast meddela fyndet av ett ex. av denna ytterst sällsynta strit. Detta ex. togs på stammen av en delvis murken ek i Stora lövskogen. Vid omnämmandet av fyndet citerade jag ett uttalande i Entomologiska klubben i Helsingfors 17 maj 1921 av B. Wasastjerna, som funnit 4 ex. av arten i Finland (referat i Notulae Entomologicae 1921 sid. 91) att artens stora sällsynthet möjligen kan förklaras av att den, enligt vad föredraganden antog, uppehåller sig högt uppe i trädkronorna och framkommer först om kvällen. Att detta antagande bokstavligen är gripet ur luften visar följande:

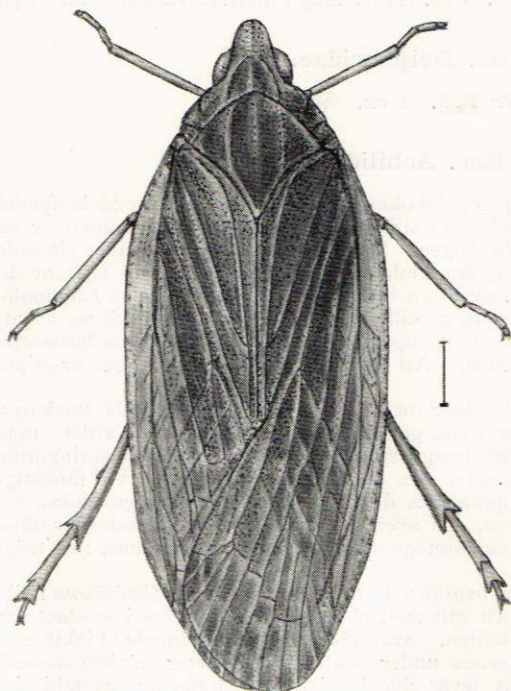
Vid sökande efter vedinsekter och deras larver i de gamla stockarna och övriga virket till en av de rivna gamla träbyggnaderna vid »Gården» upptäckte jag nu, 1931, en *Cixidia*-imago sittande i en av de trånga springorna, som uppstått vid träets uttorkande, i en av de gamla stockarna. Vid försiktigt sönderbrytande av stocken upptäcktes den ena *Cixidian* efter den andra, sittande ett stycke in i springorna, och även ett fåtal larver anträffades, av olika åldrar. De utvecklade stritarna företogo hopp då de stördes, churu rätt trögt och ej högt.

Det visade sig, att i den begränsade del av stocken, där *Cixidiorna* höllo till, var trävirket ännu vitt och rätt fast, ej upplöst. Där träet i stocken var grått och löst, anträffades ej striten. Svampbildning i träet kunde ej iakttagas.

Efter detta att döma synes under alla omständigheter *Cixidia confinis* vara en vedinsekt. Sannolikt lever den liksom cimiciderna av vegetabiliska

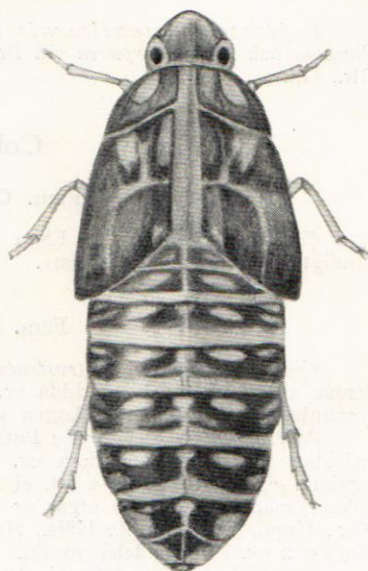


Stock, i vilken *Ergates*, *Tragosoma*, *Menephilus* och *Cixidia* levde.



Cixidia confinis Zett. ♀.

ämnen extraherade ur cellulosa. Liknande levnads-sätt torde emellertid den likaledes ytterst sällsynta *Helicoptera lapponica* Zett. föra. Vid undersökningar, som jag och d:r O. Sjöberg, Loos, företogo i Hamra nationalpark (Bidrag till kännedomen om insekt-faunan i Hamra nationalpark. Av Anton Jansson och Oscar Sjöberg. K. Vetenskapsakademiens skrifter i naturskyddsärenden n:o 20. Stockholm 1932) anträffades nämligen under barken av en murken, svampangripen gammal tall en larv som enligt Håkan Lindberg sannolikt tillhör denna art. Achiliderna torde sålunda föra ett från våra stritar i övrigt avvikande levnadssätt, i det att de ej äro bundna vid levande utan döda vegetabiliska ämnen och i detta hänseende överensstämma med vägglössens familj. Det år 1923 i Stora lövskogen an-

*Cixidia confinis* Zett. ♂.*Cixidia confinis* Zett. Larv.

träffade ex. av *Cixidia* kan ju tänkas ha tillhört någon koloni som hade just springorna i den murkna eken till boplats. Det må antagas, att *Cixidia* ursprungligen lever i naturen och sedan sekundärt slagit till i av människan bearbetat, sedan murknat virke, liksom på G. Sandön *Ergates*, *Tragosoma*, *Menophilus* och *Ostoma ferrugineum*.

Av de insamlade, omkring ett 20-tal imagines av *Cixidia* var endast ett ex. ♀. Den närmare beskrivningen av de olika könen samt av larven torde komma att publiceras framtiden. Ett foto av stocken, i vilken *Cixidia* levde, taget av vännen Lohmander, samt fru Therese Ekbloms enastående skickligt och naturtroget utförda teckningar av ♂, ♀ och larv av den egendomliga striten reproduceras här.

Trichoptera.

(Best. av banktjänsteman Bo Tjeder, Falun, vilken även lämnat utbredningsuppgifter för de för ön nya arterna.)

Fam. Limnophilidae.

Limnophilus sparsus Curt. 3 ♂♂, 2 ♀♀ 1931, ♂♀ ²²/₇ 1931 vid hävning i Stora lövskogen. Sk.—Dlr., Ång., Lpl., Öl., Gtl. — *L. griseus* L. 1 ♂, 6 ♀♀ 1923: Bredsand ¹⁷/₆, dyn ¹⁹/₆ och ²⁰/₆, havsstranden ²¹/₆, S:t Annae ²⁴/₆ 1923. — *L. stigma* Curt. 1 ♂ ⁵/₈ 1931 vid hävning på *Vicia cassubica* i talldunge invid stranden vid S:t Annae. Sk.—Dlr., Häls.: Loos, Vb.: Haparanda.

Stenophylax permistus Mc Lachl. 1 ♀ 1923, 1 ♂ ¹⁹/₆ 1923 vid Bredsand under plank. Sk.—södra Dlr., Öl., Gtl.

Fam. Leptoceridae.

Leptocerus annulicornis Steph. 1 ♂ ³/₇ 1931 under hävning på *Psamma* och *Salix purpurea* vid Bredsand. Utbr. i Sv. i övr. ej närmare känd. Dlr., Gtl.

Coleoptera.

Fam. Cicindelidae.

Cicindela silvatica L. Flera ex. iakttogos på öppet, tämligen sterilt, sandigt fält söder om »Gården».

Fam. Carabidae.

Cychnus caraboides L. (*rostratus* L.). Utom i Stora lövskogen visade sig denna art förekomma i spridda ex. även i andra delar av ön: strax norr om fyrsamhället, nära Lilla lövskogen samt vid St Annae.

Notiophilus hypocrita Putz. (*germiny* Fowl.). Särskilt under ljung på sydsidan av innerdynen, flera ex. Även de vid föregående besök på ön insamlade ex. tillhöra denna art, ej *N. palustris* Duft., som upptagits i Sandöboken, men som sålunda utgår ur Sandöns fauna. Sk., Sm., Boh., Ög., Vg., Ner., Uppl., Dlr., Värml., Häls., Härj., Vb., Lpl., Öl., Gtl. — *N. biguttatus* F. Endast 2 ex. i norra delen av ön.

Dyschirius impunctipennis Daws. I Sandöboken kunde jag om denna arts förekomst på ön endast anföra Eisen och Stuxbergs uppgift: »Under marken vid murkna bräder vid fyrarna.» Nu fann jag emellertid en dag ett ex. av arten, och det just på den sänka mellan dynerna söder om Bredsand, där en stor koloni av *Bledius fuscipes* Rye fortfarande fanns. Uppenbarligen förföljer här *D. impunctipennis* denna art.

Brosicus cephalotus L. Iakttagen runt ön särskilt under bräder o. dyl. nära kusten. Även under torr tallbark på Höga åsen.

Bembidion quadrimaculatum L. Av denna art iaktogs redan 1923 1 ex. på stranden vid Bredsand, ehuru den ej kom med i Sandöboken. Nu anträffades på samma plats 4 ex. av arten. Sk.—Vb., Gtl. — *B. obliquum* Sturm. 2 ex., på samma plats som föregående art. — *B. guttula* F. 1 ex. vid sällning av löv i Stora lövskogen. — *B. Doris* Panz. 1 ex. på stranden vid Tärnudden.

Trechus quadristriatus Schrank. Ej sällsynt under små tånganhopningar längs kusten, särskilt vid Bredsand.

Calathus fuscipes Goeze. Enstaka ex. här och där. — *C. erratus* Sahlb. Talrikare än föregående art. — *C. ambiguus* Payk. 1 ex. av denna art, som Eisen och Stuxberg angiva vara allmän på ön men jag icke fann, anträffades vid St Annae. — *C. micropterus* Duft. Utom under mossor och lavar i skogen förekom denna art också på stranden. — *C. melanocephalus* L. Ej sällsynt, bl. a. vid »Gården». — *C. mollis* Mrsh. Några ex. befinner sig bland de vid »Gården» insamlade *Calathi*. Sk., Sm., Öl., Gtl.

Pterostichus niger Schall. Enstaka ex. iakttagna i Stora lövskogen men även 1 ex. i tallskogen i det inre av ön. — *P. oblongopunctatus* F. Endast anträffad i Stora lövskogen i spridda ex. samt norr om Höga åsen.

Amara aenea De G. Ett par nykläckta ex. på öppen, kulturpåverkad mark i närheten av fyrsamhället. — *A. quenseli* Schönh. Anträffades även nu på det i Sandöboken omnämnda området innanför Bredsand, men befanns även vara tämligen vanlig på insidan av randdynen öster om fyrsamhället, vid

växtrötter. Jag var tveksam, om jag skulle hänföra ex. till *A. quenseli* eller till *silvicola* Zimm. Sandöex. synas nämligen utgöra en mellanform mellan den äkta, till fjällvärlden bundna, *A. quenseli* och den hos oss på Öland och Gotland förekommande typiska *silvicola*. Frampreparerande av penis klargjorde emellertid, att alla formerna tillhöra samma art, i det att någon skillnad i detta organs gestaltning hos dessa former ej kunde iakttagas. — *A. practermissa* Sahlb. 1 ex. anträffat vid sällning av löv i närheten av Stora lövskogen. Sk.—Lpl.: Sarek, Gtl.: Fårön. — *A. bifrons* Gyll. Talrika ex. under ogräshög på torr, sandig, kulturbetonad mark strax söder om fyrsamhället. Även funnen vid »Gården», under stenar.

Licinus depressus Payk. 3 ex. under stenar på Enelyckan.

Ophonus (Pseudophonus) pubescens Müll. Några ex. under stenar o. dyl. i närheten av fyrsamhället.

Harpalus rubripes Duft. 2 ex. under stenar som sammanförts till en hög vid »Gården» samt ett ex. i närheten därav. Sk., Hall., Sm., Ög., Vg., Ner., Öl. — *H. tardus* Panz. 1 ex. vid »Gården» och ett på Enelyckan.

Bradycellus similis Dej. Sparsamt under renlav i norra delen av ön.

Acupalpus dorsalis F. 1 ex. på stranden vid Bredsand.

Badister bipustulatus F. Sparsamt under nedfallna löv i Stora lövskogen.

Masoreus wetterhalli Gyll. 2 ex. under stenar vid »Gården» och i vid S:t Annae, vid decauvillebanan.

Dromius angustus Brull. Kunde denna gång ej återfinnas såsom förut under barkflisor på levande tallar söder om fyrsamhället, men 2 ex. togos på *Psamma* en disig eftermiddag, då en mängd insekter slagit till på sandhavren. — *D. quadrinotatus* Panz. 1 ex. (?vinddrivet inifrån ön) på stranden innanför Bredsand. — *D. nigriventris* C. G. Thoms. 2 ex. under stenar vid »Gården».

Fam. Dytiscidae.

Coelambus impressopunctatus Schall. 1 levande ex. under en liten tånghög på öns norra strand.

Hydroporus notatus Sturm. 1 dött men felfritt ex. på stranden av Bredsand under en liten tångsamling. Fyndet är intressant, då arten ej är känd från Gotland eller Fårön. Däremot funnen på Öland samt i övrigt i Sv. känd från Sk., Sm., Ög., Sdml., Uppl., Dir. — *H. obscurus* Sturm. 1 dött ex. på stranden vid Bredsand. Sk.—Lpl., Öl., Gtl.

Fam. Staphylinidae.

Megarthus denticollis Beck. 5 ex. i en ogräshög i närheten av fyrsamhället.

Phyllodrepa (Drepophylla) ioptera Steph. 1 ex. under barken av en murken tall i norra delen av ön och 1 ex. vid Höga åsen likaledes under barken av en murken tall. — *Ph. (Hapalaraea) pygmaea* Gyll. 1 ex. i det insamlade materialet, antagligen taget under barken av tall, och 1 ex. funnet vid sällning av nedfallna löv i Stora lövskogen.

Omalium rivulare Payk. 1 ex. vid sällning av nedfallna löv o. s. v. under en sälg i Stora lövskogen. — *O. exiguum* Gyll. 3 ex. i en ogräshög i närheten av fyrsamhället och 1 ex. på utlagda ruttna ägg. Sk., Sm., Ög., Ner., Jmtl., Vb.

Phloeonomus (Phloeostiba) planus Payk. 1 ex. i materialet från 1923. Sk.—Lpl. — *Ph. (S. s. str.) pusillus* Grav. 2 ex. under barken av en murken tall i nordskogen.

Xylodromus concinnus Marsh. 2 ex. vid mossällning på Höga åsen.

Trogophloeus bilineatus Steph. 1 ex. i en ogräshög i närheten av fyrsamhället.

Oxytelus (s. str.) *rugosus* F. 1 ex. under en sten vid Tärnudden. Sk.—Lpl., Öl., Gtl. — *O. (Caccoporus) piceus* L. 1 ex. i materialet från 1923, men kom ej med i Sandöboken. Det togs i en hög av kreatursgödsel. Utbr. i Sv. enligt Grill Sk.—Lpl. men under alla omständigheter en sällsynt art hos oss. Självt har jag under min långa samlaretid endast funnit detta ex. men i samlingar för övrigt sett ex. från Sk., Öl., Ög., Vg. — *O. (Epomotylus) sculptus* Grav. Några flygande ex. och 1 ex. i ogräshög i närheten av fyrsamhället. — *O. (Anotylus) nitidulus* Grav. Talrik i ogräshög i närheten av fyrsamhället. — *O. (Anotylus) tetracarinatus* Block. Flera ex. tillsammans med föregående art. Sk.—Vrml. och Dlr, Jmtl., Öl. — *O. (Anotylus) fairmairei* Pand. 1 ex. på samma plats som föregående två arter.

Platystethus (Pycocraerus) arenarius Fourcr. 1 flygande ex.

Bledius fuscipes Rye. Talrik i samma sänka mellan dyner söder om Bredsand, där arten förut anträffades. I än större mängd förekom den i sänka mellan dyner vid Tärnudden. — *B. (Hesperophilus) arenarius* Payk. Ej sällsynt på den fuktiga sanden vid Bredsand, såväl den ljusa typformen som den mörka ab.

Stenus (s. str.) *incrassatus* Er. Det i Sandöboken omnämnda ex. av *S. buphthalmus* Grav. tillhör *S. incrassatus*. *S. buphthalmus* utgår sålunda ur Sandöns fauna och *S. incrassatus* tillkommer. — Sk., Sm., Ög., Ner., Västml., Uppl., Vrml., Öl., Gtl. — *S. (Parastenus) impressus* Germ. Spridd över ön under mossa o. dyl. — *S. (Parastenus) geniculatus* Grav. I det insamlade materialet finnas 9 ex., av vilka 8 togos under lavplättar och mossa på Höga åsen.

Medon (Lithocharis) ochraceus Grav. Sparsamt i ogräshög i närheten av fyrsamhället. 1 ex. även under tång på norra stranden av ön.

Xantholinus punctulatus Payk. Några ex. vid sällning av ogräshög i närheten av fyrsamhället.

Othius punctulatus Goeze. 2 ex. under mossa på Höga åsen. — *O. myrmecophilus* Kiesw. Sparsamt under lavar och mossa i tallskogen, ett par ex. också under gammalt hö vid »Gården».

Philonthus (s. str.) *addendus* Sharp. Flera ex. på ruttna utlagda ägg samt på, ävenledes utlagt, råkkadaver i närheten av fyrsamhället samt under ogräshög. — *Ph. (s. str.) fuscus* Grav. 1 ex. i med larvmjöl fylld *Cossus*-gång i en asp på en dyn öster om fyrsamhället. Sk., Vg., Uppl., Uppsala (ex. i framl. L. Haglunds samling!).

Ph. (s. str.) umbratilis Grav. 1 ex. på G. Sandön av Lindroth. Sk.—Dlr., Värml., Hls., Vb., Öl., Gtl. — *Ph. (s. str.) quisquiliarius* Gyll. 1 ex. på stranden vid Bredsand, ett annat i ogräshög i närheten av fyrsamhället. — *Ph. (s. str.) cephalotes* Grav. 1 ex. i ogräshög i närheten av fyrsamhället. — *Ph. (s. str.) concinnus* Grav. 1 ex., lokal som föreg. art. Sk.—Dlr. och Gästr., Öl., Jmtl., Vb., Gtl. — *Ph. (s. str.) varians* Payk. Förekom rätt talrikt i ogräshög i närheten av fyrsamhället. — *Ph. (Gabrius) splendidulus* Grav. Sällsynt under barken av murkna tallar.

Staphylinus (Pseudocypus) fuscatus Grav. Denna art som enligt Eisen och Stuxberg skulle förekomma »sällsynt i hasselskogen», utgår ur G. Sandöns fauna, då enligt fil. d:r C. H. Lindroth i Uppsala universitets museum ex. märkt G. Sandön, Eisen, och bestämt till *S. fuscatus* är *S. ophthalmicus*. *S. fuscatus* är för övrigt ej funnen varken på Öland eller Gotland. — *S. (Göerius) ophthalmicus* Scop. 1 ex. vid roten av en gammal murken asp vid en dyn på norra sidan av ön samt 1 ex. på Enelyckan. — *S. (Anodus, Ocybus) compressus* Marsh. 1 ex. taget krypande på en stig i ljungen i norra delen av ön och 2 under en brädbit vid »Gården».

Creophilus maxillosus F. 1 ex., taget på Sandön av fyrmästare O. Ekman, överlämnades till mig.

Quedius (s. str.) *tristis* Grav. Tämlichen vanlig vid »Gården», där den ertappades vid upplyftandet av gamla bräd- och plankbitar o. dyl. — *Q. (Sauridus) picipes* Mann. Några ex. vid sällning av nedfallna löv i Stora lövskogen. — *Q. (Sauridus) nigriceps* Kr. Ej sällsynt under lavar och mossor på sydsidan av innerdyner i tallskogen. Detta är samma art, som jag i Sandöboken oriktigt upptagit som *Q. humeralis* Steph., vilken art alltså utgår ur Sandöns fauna (torde hos oss endast finnas i Skåne). Ex. av *Q. nigriceps* från Sandön avvika samtliga från beskrivningen av arten samt från ex. från fastlandet (= den typiska formen) genom mörk, endast i kanterna rödaktig halssköld, en form som jag ej sett omnämnd i litteraturen. Sk., Ög., Vg., Ner., Öl. — *Q. (Raphirus) boopoides* Munst. Tämlichen allmän under mossor och lavar på sydsidan av innerdyner i tallskogen. Detta är den art, som jag i Sandöboken upptagit som *Q. nitipennis* Steph., och även ex. av *Q. fulvicollis* Steph. torde höra hit, varför sistnämnda två arter utgå ur Sandöns fauna. *Q. boopoides* uppfattas av Munster som var. till *Q. fulvicollis*, men utan tvivel skiljer den sig specifikt och även med hänsyn till levnadssättet från denna art, som är mera nordlig och typisk för vitmosskären under det att *Q. boopoides* synes vara sydlig och mera torrhetsälskande. Sk., Öl., Gtl.

Habrocerus capillaricornis Grav. Under nedfallna löv i Stora lövskogen.

Mycetoporus (Ischnosoma) splendidus Grav. Sparsamt under mossor och lavar. — *M. (s. str.) rufescens* Steph. 2 ex. vid sällning av djup skogsmossa på nordsidan av Höga åsen. Sk., Bl., Sm., Ner., Ög., Dlr., Hls., Jmtl., Öl. — *M. (s. str.) clavicornis* Steph. Flera ex. vid sällning av skogsmossa tillsammans med föregående art. Sk., Sm., Vg., Ög., Ner., Vrml., Jmtl.

Bolitobius (Lordithon) testaceus F. (*pygmaeus* F.). Tämlichen talrik på svampar i Stora lövskogen, vid Enelyckan och vid St Annae.

Conosoma testaceum F. (*pubescens* Grav.). Allmän ställvis under barken på tallstubbar samt särskilt på gamla fuktiga stockar o. d. De vid föregående besök på ön funna hithörande ex. hänförde jag, ehuru med tvekan, till *C. immaculatum* Steph. Först sedermera lärde jag känna denna art i typiska ex. och fann, att mina Sandöex. ej kunde föras till denna, som tillräckligt avviker enbart genom sin storlek och de korta antennerna. Men ej heller till *C. testaceum* kan jag utan tvekan föra dessa mina Sandöex. Samtliga mina mycket talrika, på Sandön insamlade ex. äro något mindre än typiska ex. från fastlandet, täckvingarna äro alltid lika mörka som halsskölden, och de nästista antennlederna äro, om ock svagt, transversella samt i sin helhet mörkbruna utom de två första samt den sista, som äro brungula. Möjligen en hittills obeskriven art eller var. till *testaceum*. Sk.—Jmtl., Öl., Gtl., Färön. — *C. immaculatum* Steph. Emellertid togs denna art nu, i ett ex. under allöv vid Tärnudden.

Tachyporus chrysoelinus L. 1 ex. under tång på öns norra kust. — *T. solutus* Gr. Denna art utgår ur Sandöns fauna, då ex., som är omoget, helgult, säkerligen tillhör *T. chrysoelinus*. — *T. nitidulus* F. 1 ex. i det insamlade materialet.

Leucoparyphus silphoides L. Flera ex. sällade ur ogräshög i närheten av fyrsambället.

Leptusa fumida Er. (*haemorrhoidalis* Ganglb.). 1 ex. under barken av tall. Sk., Bl., Hall., Sm., Ög., Ner., Sthlm, Dlr., Vb., Färön.

Bolitochara lunulata Payk. Sparsamt i svampar.

Gyrophæna affinis Sahlb. Tagen av Lindroth på trädsvampar i Stora lövskogen. Sk.—Sdml., Dlr., Håls., Öl., Gtl. — *G. joyi* Wend. (*convexicollis* Joy). Talrik på små bruna skivsvampar på döda hasselgrenar i Stora lövskogen. I Sv. sedermera funnen i Ög. av Palm.

Tachyusa (Ischnopoda) atra Grav. 1 ex. på stranden vid Bredsand.

Dadobia immersa Er. 2 ex. under barken av asp i Stora lövskogen.

Atheta (Hydrosmecta) thinobioides Kr. (*longula* Heer). 2 ex. på stranden

vid Bredsand. — *A. (Bessobia) excellens* Kr. 3 ex., 2 ♂♂, 1 ♀, vid sällning av ogräshög i närheten av fyrsamhället. Sm. (D. Gaunitz.), Ög., Ner., Sthlm, Uppl., Fårön. — *A. (Halobrecta) puncticeps* C. G. Thoms. Ett fåtal ex. på stranden vid Bredsand. — *A. (Microdota) amicala* Steph. 1 ex. vid sällning av ogräshög i närheten av fyrsamhället. — *A. (Traumocia) divisa* Märk. Talrik i ogräshög i närheten av fyrsamhället. — *A. (s. str.) pallidicornis* C. G. Thoms. 1 ex., ♀, i materialet från 1931. Sk., Ner. — *A. (s. str.) crassicornis* F. Flera ex. i ogräshög i närheten av fyrsamhället. Lever som bekant annars i ruttna svampar. — *A. (s. str.) gagatina* Baudi. Mycket allmän i ruttna svampar (smörsopp) vid Enelyckan och S:t Annae. — *A. (Liogluta) hypnorum* Kiesw. 1 ex. vid sällning av djup skogsossa på nordslutningen av Höga åsen. Sk., Ög., Ner., Vb., Lpl. — *A. (Datomicra, Pachyatheta) cribrata* Kr. Flera ex. vid sällning av ogräshög i närheten av fyrsamhället. Ög., Ner., Sdml., Häls., Öl., Gtl. — *A. (Datomicra) sordidula* Er. Denna art blir ny för G. Sandöns fauna på så sätt, att de av mig i Sandöboken såsom *A. canescens* Sharp upptagna ex. tillhöra *A. sordidula* Er. *A. canescens* utgår sålunda ur G. Sandöns fauna. Sk., Sm., Ög., Ner., Öl., Gtl.

A. (Datomicra) zosteræ C. G. Thoms. (*hodierna* Sharp). Ett par ex. i materialet från 1923. Enligt typer (19 ex.) i C. G. Thomsons samling är hans *zosteræ* arten med långa antennleder, alltså = Sharps *hodierna*, som mest träffas på stränder, under det *zosteræ* Ganglb. mest förekommer i ogräs- och avfallshögar. I materialet från 1923 funnos båda arterna. Hall., Ög., Ner., Öl., Fårön.

A. (Chaetida) longicornis Grav. Flera ex. vid sällning av ogräshög i närheten av fyrsamhället. — *A. (Badura) macrocera* C. G. Thoms. Mycket allmän i ogräshög i närheten av fyrsamhället. — *A. (Badura) ischnocera* C. G. Thoms. sensu Munst. 4 ex. i materialet från 1923, då sammanblandad med *A. (Badura) cauta* Er. (*parvula* Mann.), från vilken den säkert skiljes genom den grundolika mikroskulpturen. [Angående dessa arter samt *A. (Dimetrota) setigera* Sharp, vilken lämpligast jämföres närmast med dessa, se Munster i Norsk Entomol. Tidsskr., bind II, hefte 1]. Sk., Ög., Vg., Ner., Vb., Lpl.: Abisko, Öl., Gtl., Fårön.

A. (Dimetrota) atramentaria Gyll. 1 ex. vid sällning av ogräshög i närheten av fyrsamhället. — *A. (Dimetrota) picipennis* Mannh. Utgår ur fört., då ex. torde tillhöra följande art eller var. till *picipennis*. — *A. (Dimetrota) cinnamoptera* C. G. Thoms. 1 ex. tillsammans med *A. atramentaria*. — *A. (Dimetrota) laevana* M. et R. 2 ex., ♂♂, i materialet från 1923. Sk., Ög., Ner., Dlr., Gtl. — *A. (Dimetrota) nigripes* C. G. Thoms. 1 ex. i ogräshög i närheten av fyrsamhället. — *A. (Dimetrota) setigera* Sharp. 2 ex. i materialet från 1923. Sk., Sm., Ner., Dlr., Häls., Lpl.: Abisko, Gtl., Fårön. — *A. (Coprothassa) melanaria* Mannh. 2 ex. i ogräshög i närheten av fyrsamhället. — *A. (Acrotona) aterrima* Grav. 1 ex. lokal som föregående. Sk.—Lpl., Öl., Gtl. — *A. (Acrotona) parva* Sahlb. 1 par ex. erhållna med föregående art. — *A. (Acrotona) parva* Sahlb. s. *muscorum* Bris. 5 ex. på samma lokal som föreg. Utbr. i Sv. i övr. ej klarlagd. Uppl.: Furusund (Förf.). Möjlig art. — *A. (Acrotona) jungi* Grav. v. *orbata* Er. Fortfarande kunde intet äkta *fungi*-ex. anträffas, utan alla tillvaratagna ex. tillhörde var. *orbata* Er., som möjligen är specifikt skild från *fungi*. — *A. (Acrotona) laticollis* Steph. 1 ex. funnet i ogräshög i närheten av fyrsamhället. Sk., Bl., Ög., Ner., Öl., Gtl. — *A. (Acrotona, Rhagocneme) subsinuata* Er. 1 ex., lokal som föregående art. Sk.—Sthlm och Ner., ?Jämtl., Lpl.: Abisko.

Astilbus canaliculatus F. Denna gång anträffades endast få ex. av denna art, under mossor och lavar i talkskogen samt vid »Gården».

Phloeopora testacea Mannh. Enstaka ex. under barken av murknade tallar.

Tinotus (Aleochara) morion Grav. 2 ex. i ogräshög i närheten av fyrsambället.

Oxyptoda (s. str.) *opaca* Grav. Ett par ex., lokal som föregående art. —

O. (Demosoma) haemorrhoea Mannh. Några ex., lokal som föregående.

Aleochara (Polychara) lanuginosa Grav. Ett ex. i materialet från 1923.

Sk.—Lpl., Gtl. — *A. (Rhoechoara) moerens* Gyll. Flera ex. i ruttnande svampar (smörsopp) vid Enelyckan. — *A. (Coprochara) bipustulata* L. 1 ex. i ogräshög i närheten av fyrsambället. — *A. (Coprochara) verna* Say. 3 ex. på skinn- och benrester efter ett sälkadaver på stranden söder om Bredsand. — *A. (Emplenota) obscurella* Grav. Flera ex. tillsammans med föregående art samt under små tångansamlingar vid Bredsand.

Fam. Pselaphidae.

Euplectus decipiens Raffr. De till *E. duponti* Aubé bestämda, i Sandöboken upptagna ex. ha befunnits tillhöra en annan art, med största sannolikhet den senare beskrivna *E. decipiens* Raffr., liksom ett nu under barken av en murken tall i nordskogen funnet ex. Arten var i övrigt icke konstaterad från Sv. eller Danmark men har sedermera anträffats av Th. Palm i nordvästra Jämtland. Sannolikt tillhör den av Frisendal för Ragunda i Jämtland upptagna *E. duponti* Aubé ävenledes *E. decipiens*. *E. duponti* finnes emellertid i det av Lohmander på Bornholm hopbragta materialet och är förut funnen i Danmark, där en närliggande art, *E. bescidicus* Reitt., ävenledes påvisats.¹ *E. duponti* utgår sålunda ur Sandöns fauna.

E. decipiens hör till samma grupp som de två nämnda arterna. Den något större *duponti* fränskiljes genom att huvudet framom antennerna knapast avsmalnar, medan det hos de andra arterna är tydligt avsmalnande framåt. Hos *bescidicus* är huvudet bredare än långt, hos *decipiens* omkring lika långt som brett. ♂♂ skiljas säkrast på de sekundära könskaraktärerna.

Hos *duponti* har fjärde sterniten på varje sida vid bakkanten en stor, svag grop, femte sterniten är i mitten mycket kortare än fjärde och har i mitten vid roten en djup tvärgrop, som når omkring till ledens bakkant och som baktill är kölformigt begränsad; på varje sida av tvärgropen finnes en oval intryckning, som framtill begränsas av ett svagt antytt korn; sjätte sterniten har i mitten en tvärgrop på varje sida, och vid ledens bakkant finnes ett tydligt korn.

Hos *bescidicus* är fjärde sterniten enkel, femte i mitten kort, endast hälften så lång som fjärde, sjätte sterniten har framtill i mitten en svag tvärgrop och baktill i mitten en ytterst svag antydan till korn.

Hos *decipiens* slutligen är femte sterniten något smalare i mitten, konvex på tvären, med lätt böjd bakkant, och sjätte sterniten har en tvärintryckning vid roten samt en fin halvcirkelformig fåra nära bakkanten. På de svenska ex. äro ej alla dessa kännetecken fullt tydliga, bl. a. är den omnämnda fåran svår att se, men det torde i alla händelser vara fråga om denna art.

E. piceus Motsch. 1 ex. funnet under barken av en murken tall. — *E. nanus* Reich. 1 ex., lokal som föregående.

Batrissodes venustus Reich. 1 ex. under asp bark i norra delen av ön och 3 ex. under barken av en murken tall.

Tyrus mucronatus Panz. 1 ex. under barken av en murken tall.

Fam. Scydmaenidae.

Euthia linearis Muls. 2 ex. erhöles 1923 vid håvning på kvällen i Stora lövskogen men blevo avglömda i Sandöboken. Sk., Ög., Hls., Lpl.

¹ Sedan detta skrivits, har Th. Palm meddelat fynd av *E. bescidicus* från Vrml. (Ent. T. 1934, sid. 279).

Fam. Silphidae.

Catops (Sciodrepa) watsoni Spence. Mycket allmän dels på utlagda ruttna ägg, dels på ett råkkadaver, ävenledes utlagt.

Necrophorus investigator Zett. På ovannämnda råkkadaver, som utlades strax söder om fyrsamhället, infunno sig inom kort ett par av dessa dödgrävare. Antalet ökades, så att inom ett par dagar 7 ex. funnos på kadavret.

Fam. Liodidae.

Liodes ciliaris Schmidt. 1 ex. vid hävning på *Psamma* vid Bredsand. — *L. dubia* Kug. Några ex. vid kvällshävning dels på den öppna ängen vid Stora lövskogen, dels vid St: Annae.

Anisotoma humeralis F. 3 ex. på trädsvampar i Stora lövskogen. — *A. castanea* Herbst. Ganska talrik på trädsvampar i Stora lövskogen.

Agathidium laevigatum Er. Ej sällsynt under nedfallna löv i Stora lövskogen och 1 ex. funnet vid St: Annae.

Fam. Clambidae.

Clambus pubescens Redt. 2 ex. vid sällning av en ogräshög i närheten av fyrsamhället. Sk.—Hls., Jmtl., Lpl., Öl., Gtl.

Fam. Ptiliidae.

Ptenidium pusillum Gyll. Flera ex. vid sällning av en ogräshög i närheten av fyrsamhället.

P. myrmecophilum Motsch. Sparsamt i myrstack av *Formica truncicola* vid Höga åsen öster om Lilla lövskogen. Sk.—Hls.

Ptiliolium fuscum Er. 1 ex. vid sällning av en ogräshög i närheten av fyrsamhället. Sk., Ög., Sdml., Hls., Vg., Öl.

Ptinella aptera Guér. I små kolonier under barken av murkna tallar här och där i skogen.

Acrotrichis grandicollis Mannh. Talrik i en ogräshög i närheten av fyrsamhället. Sk.—Vb., Gtl. — *A. montandoni* Allib. 1 ex. tillsammans med föregående. — *A. intermedia* Gillm. Talrik under nedfallna löv i Stora lövskogen. — *A. suffocata* Hal. 1 ex. vid sällning av ogräshög i närheten av Stora lövskogen. Hall., Sm., Vg., Dlr., Vb., Lpl.: Abisko, Gtl. — *A. sericans* Heer. Allmän i en ogräshög i närheten av fyrsamhället. Sk.—Lpl. enl. I. B. Ericson, Gtl.

Fam. Scaphidiidae.

Scaphosoma agaricinum L. Tämligen allmän på trädsvampar i Stora lövskogen.

Fam. Histeridae.

Paromalus parallelopiapedus Herbst. Enstaka ex. under barken av murkna tallar. Anträffad i olika delar av ön.

Hetaerius ferrugineus Oliv. Liksom förut anträffades nu flera ex. av denna myrmekofil vid »Gården» under brädbitar hos *Formica sanguinea* samt ett blandat samhälle av *F. sanguinea* och *fusca*.

Saprinus (Hypocaccus) rugifrons Payk. 1 enda ex. på rester av ett råkkadaver vid en dån söder om Bredsand.

Plegaderus saucius Er. 1 ex. under barken av en murken tall i nordskogen. — *P. haraldi* Janss. (Ent. Tidskr. 1930 sid. 191—193). Detta år sparsam, men funnen i olika delar av ön under barken av murkna tallar.

Fam. Hydrophilidae.

Cercyon pygmaeus Ill. 1 ex. i ogräshög i närheten av fyrsamhället. — *C. unipunctatus* L. 5 ex. funna liksom föregående art. — *C. terminatus* Marsh. 2 ex. i materialet från 1922. Sk., Sm., Vg., Sthlm., Uppl., Dlr., Häls., Ång., Jmtl., Lpl., Öl., Gtl. — *C. analis* Payk (*flavipes* Thunb.) 1 ex. i ogräshög i närheten av fyrsamhället.

Megasternum botetophagum Marsh. Mycket allmän i nämnda ogräshög.

Cryptopleurum minutum F. Ett par ex. i samma ogräshög. Även några ex. fångade flygande.

Fam. Cantharidae.

Rhagonycha lignosa Müll. Liksom *Dolopius marginatus* vid föregående besök (1922, 1923) vanlig i lövskog men nu mycket sällsynt. — *Rh. elongata* Fall. 1 ex. flygande i tallskogen öster om fyrsamhället. Sk., Hall., Sm., Ner., Sdml., Sthlm, Västml., Dlr., Vb., Lpl., Gtl., Färön.

Malthinus flaveolus Payk. Ett och annat ex. vid hävning i Stora lövskog. 1 ex. tillhör v. *immunis* Marsh.

Malthodes guttifer Kiesw. Liksom förut var en *Malthodes*-art vanlig i Stora lövskogen och erhöles även annorstädes vid hävning. Samtliga iakttagna ex. tillvaratogs, ett stort antal, men alla ex. befunnos vara ♀♀, alldeles som 1922 och 1923. Fortfarande kan därför icke med säkerhet avgöras, vilken art de tillhöra. Möjligen fortplantar sig arten i fråga partenogenetiskt på Sandön.

Dolichosoma lineare Rossi. Sparsam på dyner och öppna platser i blommor.

Dasytes plumbeus Müll. Tämigen vanlig i blommor på öppnare ställen.

Haplcnemus nigricornis F. Denna gång endast 1 ex. funnet, vid hävning på tall på Höga landet.

Fam. Cleridae.

Necrobia rufipes De G. I det av prof. Trädgårdh insamlade materialet fanns 1 ex. av denna på as, skinn- och benrester levande art. Sk., Sm.: Kalmar (L. Haglund!).

Fam. Temnochilidae.

Temnochila coerulea Oliv. 13 ex. anträffade, samtliga under eller, i ett par fall, på utsidan av barken av murkna tallar. Vi aktgävo på, att ett villkor för kläckningen är att den murkna veden under barken genom solvärmens nått en viss torrhetsgrad, vidare att arten föredrager murkna tallar av viss typ med kortare och starkt vidgad huvudstam (dock ej de omfångsrikaste), samt att tallarna, som den uppsöker, nästan undantagslöst hade ett för solen exponerat läge. Även en larv anträffades.

Ostoma (Gaurambe) ferrugineum L. Iaktogs denna gång mest i gammalt trävirke, t. ex. vid »Gården», samt i på hygget kvarlämnade stockar utan bark. — *O. (Grynocharis) oblongum* L. Funnen i enstaka ex. mest på lövträd i och i närheten av Stora lövskogen.

Fam. Nitidulidae.

Epuraea pusilla Ill. 3 ex. under barken av en murken tall funna av prof. Trädgårdh. Sk.—Lpl., Öl., Gtl. — *E. thoracica* Tourn. 1 ex. under barken av en murken tall funnet av prof. Trädgårdh. Ög., Ner., Sdml., Häls., Uppl., Vb., Öl. — *E. laeviuscula* Gyll. 1 ex. under barken av en murken tall i nordskogen. Boh., Vg., Ög., Sdml., Uppl., Häls., Jämtl., Vb., Lpl.: Abisko, Fårön.

Thalycra fervida Oliv. 1 ex. vid kvällshävning på den öppna ängen i närheten av Stora lövskogen, 1 vid St Annae.

Fam. Cucujidae.

Monotoma picipes Herbst. Ett par ex. i ogräshög i närheten av fyrsamhället.

Pediacus depressus Herbst. 2 ex. på en liten skivsvamp, som växte på en stock (drivved) på stranden vid Östrabo. Sk., Ög., Vg., Hls.

Hypocopriss quadricollis Reitt. (*lathridioides* C. G. Thoms.). 1 ex. i ogräshög i närheten av fyrsamhället.

Fam. Cryptophagidae.

Micrambe villosa Heer. Tämligen allmän på dynggräs här och där.

Cryptophagus badius Sturm. 1 ex. i gammalt hö i ett uthus vid »Gården». Sk.—Lpl., Öl., Gtl.

C. scanicus L. ab. *patruelis* Sturm. 1 ex. under hävning i närheten av fyrsamhället. Sk.—Lpl., Öl. — *C. pilosus* Gyll. 1 ex. under en ogräshög i närheten av fyrsamhället. Sk., Sm., Ög., Vg., Sdml., Uppl., Ner., Öl., Gtl. — *C. subfumatus* Kr. upptagen i Sandöboken, utgår såsom felbestämd.

Atomaria (Anchicera) fuscipes Gyll. 1 ex. i det insamlade materialet. — *A. (Anchicera) fuscata* Schönh. Två ex. i ogräshög i närheten av fyrsamhället. Sk.—Lpl., Öl., Gtl. — *A. (Anchicera) ruficornis* Marsh. Flera ex. i ogräshög i närheten av fyrsamhället.

Antherophagus nigricornis F. 1 ex. vid hävning i Stora lövskogen. Sk.—Dlr.: Lima, Vrml., Gtl.

Ephistemus globulus Payk. — Liksom föregående art. Sk.—Gstr., Lpl., Öl., Gtl.

Fam. Phalacridae.

Olibrus bicolor F. 3 ex. vid hävning på den öppna ängen vid Stora lövskogen.

Fam. Lathridiidae.

Enicmus (Conithassa) hirtus Gyll. 1 ex. på en gammal asp i närheten av fyrsamhället. — *E. (Coninonius) nodifer* Westw. 1 ex. i ogräshög i närheten av fyrsamhället. — *E. (s. str.) brevicornis* Mannh. 2 ex. under barken av en liggande, samma år omkullbläst asp i Stora lövskogen. Sthlm.

Corticaria longicollis Zett. Ett par ex. framsållade ur en stack av *Formica truncicola* på Höga åsen i närheten av Lilla lövskogen.

Corticarina gibbosa Herbst. 1 ex. på den öppna ängen vid Stora lövskogen och 1 under en ogräshög i närheten av fyrsamhället. — *C. fuscata* Gyll. Tämligen allmän på marken på den öppna ängen vid Stora lövskogen.

Melanophthalma transversalis Gyll. Några ex. tillsammans med föregående art.

Fam. Sphindidae.

Sphindus dubius Gyll. Mycket talrik på slemsvampar på tallstubbe i skogen norr om »Gården».

Fam. Cioidae.

Cis (Eridaulus) nitidus F. Några ex. i trädsvampar i Stora lövskogen. — *C. (s. str.) boleti* Scop. 2 ex., lokal som föregående art. — *C. (s. str.) festivus* Gyll. Sparsamt på björksvampar i Stora lövskogen. Ett par ex. också på en murken hasselgren därsammastädes. — *C. (s. str.) bidentatus* Oliv. Flera ex. på svampar på en murken björk strax utanför Stora lövskogen norrut samt några ex. på trädsvamp i Stora lövskogen.

Fam. Colydiidae.

Synchita humeralis F. 1 ex. på undersidan av en nyligen omkullblåst, frisk asp i Stora lövskogen.

Bothrideres contractus F. 1 ex. under barken av en murken tall i nordskogen.

Cerylon histerooides F. Här och där under barken av murkna tallar. — *C. ferrugineum* Steph. 1 ex. under barken av en murken tall. Såsom jag framhållit i Ent. Tidskr. fanns arten även i mitt föregående material från Sandön. — *C. deplanatum* Gyll. Tämligen talrik under barken av en omkullblåst, frisk asp i Stora lövskogen. Även under barken av asp på en dyn öster om fyrsamhället samt flera ex. på Höga landet. — *C. impressum* Er. Enstaka ex. under barken av murkna tallar.

Fam. Endomychidae.

Mycetaea hirta Marsh. Ett par ex. i gammalt hö i ett uthus vid »Gården».

Fam. Coccinellidae.

Coccidula rufa Herbst. Sparsamt på dynvegetationen vid Bredsand.

Scymnus (s. str.) auritus Thunb. 2 ex. vid hävning i Stora lövskogen. — *S. (s. str.) frontalis* F. 1 ex. på ungtall vid S:t Annae. — *S. (Pullus) suturalis* Thunb. 1 ex. på tall vid »Gården».

Hippodamia tredecimpunctata L. 1 ex. vid hävning på den öppna ängen vid Stora lövskogen. 1 ex. vid S:t Annae, vid decauvillebanan.

Coccinella septempunctata L. Flera ex. på ytterdyner samt vid »Gården».

— *C. undecimpunctata* L. Endast 2 ex. på dysänka söder om norra fyren.

Paramysia oblongoguttata L. Några ex. vid hävning på tall vid S:t Annae, 1 ex. vid hävning i Stora lövskogen.

Myrrha octodecimguttata L. Liksom föregående, även i nordskogen.

Fam. Dermestidae.

Attagenus pellio L. Talrika döda ex. i en byggnad vid fyrsamhället.

Anthrenus museorum L. Liksom föregående art. Levande ex. också i blommor i närheten av fyrsamhället samt vid »Gården».

Fam. Byrrhidae.

Byrrhus fasciatus Forst. 1 ex. under mossa på en innerdyn, 1 ex. på Höga åsen under lavplättar samt 2 ex. vid S:t Annae. — *B. pustulatus* Forst. 1 ex. under mossa på innerdyn, 1 ex. på Höga åsen under lavplättar.

Fam. Buprestidae.

Buprestis octoguttata L. Anträffades i stor mängd, även kopulerande ex., på ungtallars barr på dyner utåt havet, dels väster om »Gården», dels på flygsanden nedåt landningsstället norr om fyrsamhället. Djuren voro här ej skygga utan kunde med lätthet nedskakas i häven. Möjligen uppträdde denna praktbagge på samma sätt vid mitt föregående besök på ön, ehuru jag då ej kom att undersöka dessa tallar med hänsyn till *B. octoguttata*. Ett och annat ex. anträffades nu också på *Psamma*-strån utåt havet.

Fam. Elateridae.

Prosternon holosericeus Oliv. Åtskilliga ex. vid hävning på ungtall, ljung o. s. v. i norra delen av ön och även vid S:t Annae samt på Enelyckan.

— *Dolopius marginatus* L. Denna art, som vid föregående besök på ön var vanlig nästan varhelst lövträd växte, togs nu endast i få ex.

Melanotus rufipes Herbst. Sporadisk i tallskogen.

Elater praustus F. Endast ett fåtal ex. under barken av tall samt i kvarliggande virke, även vid »Gården». — *E. balteatus* L. Liksom föregående gång erhöles nu endast 1 ex., vid hävning av vegetationen innanför en dyn sydväst om fyrsamhället.

Fam. Anobiidae.

Ernobius mollis L. Inomhus och även utomhus vid fyrsamhället, i ett och annat ex.

Xestobium rufovillosum De G. Gamla träd i Stora lövskogen, särskilt ekar, voro såsom förut angripna av denna art. Även i asp på en dyn mellan fyrsamhället och Östrabo.

Coelostethus (Anobium) pertinax L. 5 ex. vid hävning vid »Gården», samt 1 norr om Höga åsen, under barken av en murken tall.

Anobium punctatum De G. (*striatum* Oliv.). Inomhus vid fyrsamhället men också i stor mängd på en nyligen avbarkad färsk aspstam därstädes samt på en likaledes avbarkad färsk asp i Stora lövskogen.

Ptilinus pectinicornis L. På murkna aspstammar i Stora lövskogen, sparsamt. — *P. fuscus* Geoffr. Liksom föregående art på murkna aspar i Stora lövskogen men talrikare än denna samt på en asp på en dyn mellan fyrsamhället och Östrabo.

Xyletinus pectinatus F. och *X. ater* Creutz. Såsom jag framhållit i Ent. Tidskr. böra dessa två ändras till resp. *X. brevitarsis* Schilsky och *X. thomsoni* Schilsky.

Fam. Tenebrionidae.

Diaperis boleti L. En stor koloni i en björksvamp (*Polyporus betulinus*) i Stora lövskogen.

Palorus (Caenocorse) depressus F. Några ex. vid sällning av en stack av *Formica truncicola* på Höga åsen i närheten av Lilla lövskogen.

Uloma ferroudi Muls. Här och där sparsamt under barken av murkna tallar samt särskilt i vid det senaste hygget kvarlämnat gammalt timmer.

Menephilus cylindricus Herbst. Sparsam under barken av tallstubbar men talrik i gammalt timmer vid »Gården» samt i kvarlämnat timmer på det senaste hygget. Även larver funna.

Boros schneideri Panz. Larven till denna art anträffades även denna gång under barken av tall, men sparsamt.

Under utarbetandet av detta supplement till G. Sandöns insektfauna har jag haft tillfälle att taga del av en avhandling av R. A. St. George, Bureau of Entomology, U. S. Dep. of Agric., Washington: »The larva of *Boros unicolor* Say and the systematic position of the family Boridae Herbst» (Proc. of the Entom. Soc. of Washington, Vol. 33, No 5 May, 1931). Författaren till ovannämnda arbete skriver bl. a.: »The larva of *Boros unicolor* Say is one of numerous species that were collected by Dr F. C. Craighead and the writer from beneath bark of several dead shortleaf pine trees in the Pisgash National Forest, near Asheville, North Carolina, in August 1926. At the time infested sections of wood containing larvae were caged out of doors. In June 1927, when the writer next visited the locality, the larvae had transformed to imagines. A series reared specimens were determined by W. S. Fisher, of the division of taxonomy and interrelations of insects, U. S. Bureau of Entomology, as *Boros unicolor* Say.»

Sålunda icke någon från larv till puppa och från puppa till imago-stadium direkt iakttagen eller otvetydigt konstaterad kläckning av ovannämnda nordamerikanska *Boros*-art, lika litet som beträffande den europeiska *B. schneideri*. Utom de i Sandöboken i korthet omnämnda morfologiska egendomligheterna hos den på ön funna, till *Boros schneideri* som sannolik förda larven, har någon närmare beskrivning eller teckning av densamma icke publicerats. Men för mig, som haft ifrågavarande märkliga sandölarver i olika stadier för ögonen, så i naturen som i preparerat tillstånd, var en enda blick på Georges teckningar nog för att övertyga om den nära samhörigheten mellan dessa bägge larver, den nordamerikanska och den svenska. Omständigheterna i båda fallen, då larver och imagines anträffades, i Nordamerika som på G. Sandön, samt andra omständigheter, bl. a. att imago av *Boros* på Sandön anträffats men ingen annan skalbagge där förekommer, som kan tänkas vara imago till de talrikt förekommande larverna, synas göra det säkerställt, att larverna i fråga höra till *Boros*.

Larven i fråga har ett mycket frapperande utseende, och skillnaden mellan den nordamerikanska och den europeiska är obetydlig. Dock finnes en påfallande skillnad beträffande en detalj, försåvitt nu Georges teckningar återgiva den fullt exakt. Det gäller det egendomliga (egentligen näst) sista abdominalsegmentet. Ovanifrån löper detta i bakre delen på vardera sidan ut i en krokformig bildning. På Georges teckning ter sig bakkanten av detta segment, mellan krokarna, såsom brett avrundat. Hos larverna på Sandön är det avgjort triangulärt. Bakkanten av denna triangulära platta är på den nordamerikanska enligt Georges teckningar försedd med fina taggar eller korta hår (det framgår av teckning eller beskrivning ej vilket), under det att larverna från Sandön där ha tydliga tänder. Då en av Sandö-larverna sänts till Mr George, blir det ju tillfälle för honom till jämförelse och konstaterande av olikheterna.

Georges uppsats får ett särskilt intresse genom att han på de karaktärer, som utmärka denna larv, och uteslutande på dessa, ej på imagos morfologi, uppställer en särskild familj *Boridae*. Han framhäver, såsom det synes med rätta, att denna larv har ett från tenebrionidlarven så avgjort avvikande utseende, att släktet ej kan föras till *Tenebrionidae*. Med hänsyn till larven anser han släktet röja nära släktskap med larven till *Pythidae* och även till larven av *Pyrochroidae* eller *Othniidae*. Dess likhet med *Pytho*-larven framhölls även av mig i Sandöboken men även dess likhet med *Cucujus*-larven, vilken senares likhet egendomligt nog George ej synes ha uppmärksammat.

Emellertid finner G. olikheterna mellan *Boros*-larven och larven till nämnda familjer ändock så stora, att han som nämnt därpå grundar en särskild familj. Därvid åberopar han sig på vår C. G. Thomson, vilken ju ävenledes, men givetvis endast på imagos karaktärer, för släktet uppställde familjen *Boridae*. Även om Thomsons skarpsblick här skulle ha sett det rätta, må erinras om att han enbart för de svenska tenebrioniderna (i den mening vi nu fatta dem) uppställde 6 familjer: *Blaptidae*, *Boletophagidae*, *Diaperidae*, *Upidae*, *Tenebrionidae* och *Boridae*, en uppdelning, som nu ingenstädes av systematikerna följes.

Fam. Alleculidae.

Cteniopus flavus Scop. Flera ex. i blommor vid »Gården» och S:t Annae.

Fam. Serropalpidae.

Phloeotrya rufipes Gyll. 1 ex. på en svamp på en murken hasselgren i Stora lövskogen.

Rushia pareyssi Muls. På solvarma dagar sågos här och där i tallskogen ex. av denna art på utsidan av eller under barken av tallar, utsatta för solen. Djuren äro mycket livliga och svåra att fånga. De kläckas påtagligen under inverkan av solvärmnen men torde, såsom jag i Sandöboken framhållit, ha sin flygtid vid mörkrets inbrott.

Fam. Mordellidae.

Anaspis frontalis L. Enstaka ex. vid hävning i Stora lövskogen och vid S:t Annae. — *A. thoracica* L. Liksom föregående art, men allmänare. — *A. flava* L. Tämigen allmän, särskilt vid »Gården» och S:t Annae. — *A. marginicollis* Håk. Lindb. Endast 1 ex., vid hävning i »Fyrdalen» i närheten av fyrsamhället och 2 ex. vid »Gården».

Fam. Hylophilidae.

Hylophilus pygmaeus De G. 1 ex. på en liten vit skivsvamp, som växte på en stock (drivved) på stranden vid Östrabo.

Fam. Anthicidae.

Notoxus monoceros L. Ett och annat ex. vid hävning på dyner och öppnare platser.

Fam. Oedemeridae.

Chrysanthia viridis Schmidt. Allmän i blommor, särskilt på dynerna.

Xanthochyva carniolica Gistl. Sågs om dagen endast i enstaka ex. i närheten av fyrsamhället samt vid »Gården», men efter mörkrets inbrott slog arten talrikt till på blommor i fyrmästarens trädgård, nämligen på rosor, pioner och borstnejlikor.

Nacerda (Anoncodes) rufiventris Scop. Mycket allmän på *Psamma* ute på dynerna.

Fam. Pythidae.

Pytho depressus L. Larver tämigen sällsynta under barken av tall. Av imagines anträffades vid denna årstid endast täckvingar.

Carideres (Rhinosimus) planirostris F. 5 ex. funna i Stora lövskogen, dels på en nyss omkullblåst färsk asp, dels på torra hasselgrenar.

Fam. Cerambycidae.

Ergates faber L. Fortfarande allmän. Iaktogs ej yngla i stående murkna tallar, såsom väl förr varit fallet, att döma av maskhålen i tallarna i den »döda skogen», utan dels i stubbar, dels i gammalt timmer (vid »Gården») samt i efter den senaste stora avverknigen kvarlämnade, med yxan bearbetade stockar o. s. v. Stubbarna, som voro angripna av *Ergates*-larver, röjde sig genast genom att de voro sönderhackade av råkor, som denna sommar visade sig på Sandön och vilka sålunda förstått att uppsöka de feta larverna samt göra sig ett gott mål på dem.

Tragosoma depsarium L. Nykläckta ex. iakttogos i ett fåtal fall under barken av stående murkna tallar, oftare, såsom vid »Gården», tillsammans med föregående art i gammalt trävirke och likaså i på senaste hygget kvarlämnade stockar o. s. v. Med förkärlek hade arten emellertid angripit de tjocka bräder, som lagts såsom landgång mellan firsambället och landningsplatsen.

Rhagium (Harpium) inquisitor L. Iaktogs denna gång ej i tallskogen, men märkligt nog hade den angripit ek i Stora lövskogens utkant. Jämte talrika larver anträffades nämligen under barken av en nedblåst ekgren även en puppa, som sedermera kläcktes och visade sig tillhöra denna annars vid barrträd bundna art.

Acmaeops marginata F. Återfunnen i 1 ex. av prof. Trädgårdh men i huvudformen, under det att det av mig funna ex. tillhör en ab. med enfärgade täckvingar, ab. *concolor* nov. ab.¹

Leptura sanguinolenta L. Allmän särskilt på blommorna av *Epilobium angustifolium*.

Strangalia pubescens F. Detta år, men endast en kort period, en vecka framåt från slutet av juli, var denna art mycket allmän särskilt i blommor av *Epilobium angustifolium* t. ex. på innersidan av dynen i norra delen av ön samt vid och i närheten av »Gården». Huvudarten iaktogs ej alls, den vanliga formen var den ljusa ab. *auriflua* Redt., och den helsvarta ab. *perobscura* Reitt. var sällsynt. — *S. quadrifasciata* L. 6 ex. iakttogos i Stora lövskogen på blad av buskar och i ex. under barken av en död asp.

Hylotrupes bajulus L. Denna gång endast iakttagen i tallskogen nedåt Tärnudden, i solskenet på telefonstolpar.

Obrium cantharinum L. Klungor av gamla, dels ännu friska, dels döda aspar stå på dynerna dels mellan firsambället och Östrabo, dels sydost om denna sistnämnda plats, dels slutligen vid Tärnudden och på Höga landet. Dessa aspar hysa åtskilliga intressanta Coleoptera. Det trevligaste fyndet på dessa var *Obrium cantharinum*, som Lohmander upptäckte i en murken asp på det förstnämnda stället. Barken på en åldrig, alldeles torr asp var skrovlig och hård, och då den lösbändes kunde vid övergången till veden plockas fram det ena nykläckta ex. efter det andra av den vackra och sällsynta longicornen. Sk., Sm., Vg., Sdml., Öl., Gtl.

Spondylis buprestoides L. Tämmligen allmän såväl under barken av tall som flygande.

Crioccephalus rusticus L. Fortfarande Sandöns allmännaste timmerbock. Vi aktgävo på, att *Temnochila coerulea* förekom just på sådana tallar, som voro angripna av *Crioccephalus*. Sannolikt äro *Crioccephalus*-larverna *Temnochila*-larvernas byte.

Acanthocinus aedilis L. Endast en puppa anträffad, under barken av en murken tall. — *A. griseus* F. Återfunnen på Sandön av Trädgårdh, i flera ex. under barken av tall.

¹ *Acmaeops marginata* F. a. *concolor* nov. ab. Elytris concoloribus.

Pogonochaerus caroli Muls. Då det enda ex. av denna sydeuropeiska art som är känt från norra Europa togs av Mjöberg på norra fyren på Sandön, kunde möjligen antagas, att arten ej vore inhemsk på ön. Dess hemortsrätt där synes nu emellertid vara säkerställd i det att prof. Trägårdh under barken av en murken tall på Sandön fann 1 ex. av arten, vilket han varit nog vänlig att låta mig införliva med min samling.

Saperda perforata Pall. Ännu en för Sandön ny, vacker cerambycid. 2 ex. ertappades: det ena kom flygande och slog till på en asp, ur vilken vi just framplockat *Obrium cantharinum*, det andra togs dagen efter på stammen av en omkullblåst men annars frisk asp i Stora lövskogen. Ög., Vg., Ner., Sthlm, Uppl., Häls. — *S. populnea* L. Då nu av släktet *Saperda* på Sandön i imagostadium anträffats *perforata* och *scalaris* L. men ej *populnea*, torde tills vidare denna sistnämnda böra anses som tvivelaktig på ön, särskilt som den funna larven i fråga var ung och larverna i tidigt stadium torde vara svårbestämda till arten.

Fam. Chrysomelidae.

Clytra quadripunctata L. 1 ex. i utkanten av Stora lövskogen.

Cryptocephalus bipunctatus L. ab. *sanguinolentus* Scop. 3 ex. på *Salix caprea* i Stora lövskogen.

Phyllodecta laticollis Suffr. Enstaka ex. vid hävning på asp i Stora lövskogen.

Phaedon armoraciae L. 1 dött ex. under tång på norra sidan av ön. — *Ph. cochleariae* F. Två ex. under små tånganhopningar på stranden vid Bredsand. Sk.—Uppl., Gtl., Fårön. — Dessa *Phaedon*-arter tillhöra med säkerhet ej Sandöns egentliga fauna utan ha drivits i land från annat håll.

Crepidodera ferruginea Scop. Allmän på öppna marker dels i närheten av fyrsamhället, dels vid »Gården».

Longitarsus luridus Scop. Sparsam på de öppna markernas vegetation vid »Gården» och på Enelyckan.

Psyllodes marcida Ill. Talrik på *Cakile maritima*-stånd vid Bredsand samt på samma växt på öns norra strand nära Östrabo.

Fam. Curculionidae.

Otiorrhynchus scaber L. Enstaka ex. under mossa och löv i Stora lövskogen och dess omgivningar samt vid Tärnudden. — *O. ovatus* L. Anträffad vid »Gården» och S:t Annae samt i »Fyrdalen». — *O. atroapterus* De G. Flera ex. bland *Psamma* söder om Bredsand.

Brachyderes incanus L. På ungtallar här och där, enstaka ex.

Strophosomus melanogrammus Forst. Bland det mycket rikhaltiga materialet av släktet, som insamlades, var endast 1 ex. av denna art. — *S. rufipes* Steph. Allmän.

*Philopodon (Cneorrhinus) plagiatu*s Schall. Ej sällsynt, särskilt bland *Psamma*.

Sitona flavescens Steph. 1 ex. vid hävning vid S:t Annae, antagligen på *Trifolium repens*, som ställvis allmänt växte här. Inkommen med hö? Sk.—Lpl., Öl., Gtl., Fårön.

Trachyphloeus laticollis Boh. 1 ex. under sten på Enelyckan.

Phytonomus pedestris Payk. 3 ex. vid hävning vid S:t Annae. Inkommen med hö? Sk.—Lpl., Öl., Gtl.

Hylobius abietis L. Endast 1 ex., under barken av tall.

Pissodes notatus F. Mycket talrik på vedkaster i tallskogen i norra delen av ön.

Eremotes elongatus Gyll. Tämligen allmän under barken av murkna tallar. — *E. ater* L. Sällsyntare än föregående art, på gamla murkna lövträd samt på gammalt virke, t. ex. vid »Gården».

Ceniorrhynchus (Micrelus) ericae Gyll. Allmän på ljung.

Trachodes hispidus L. 1 ex. vid sällning av nedfallna löv i Stora lövskogen.

Balaninus nucum L. Allmän på hassel i närheten av Stora lövskogen.

Orchestes quercus L. Vid hävning på ek i olika delar av ön.

Magdalis duplicata Germ. Denna gång endast 1 ex. funnet, på Höga landet.

Apion frumentarium Payk. Sparsamt på *Rumex acetosella* på den öppna ången vid Stora lövskogen och vid S:t Annae. — *A. flavipes* Payk. Sparsamt vid hävning vid »Gården», antagligen på *Trifolium repens*. Inkommen med hö? Sk.—Lpl., Öl., Gtl.

Fam. Ipidae.

Hylurgops palliatus Gyll. 1 ex. under barken av en murknad tall.

Blastophagus (Myelophilus) piniperda L. Under barken av liggande nyss döda tallar. Endast enstaka angripna träd iakttagos.

Trypophloeus asperatus Gyll. Flera ex. hade slagit till på en nyss omkullblåst färsk asp i Stora lövskogen och 1 ex. togs på en asp på dyn öster om fyrsambället.

Xyloterus lineates Oliv. 1 ex. under barken av en murken tall.

Xyleborus cryptographus Ratz. 1 ex. tillsammans med *Trypophloeus asperatus* i Stora lövskogen.

Pityogenes bidentatus Herbst. En ♂, flygande.

(*Pityophthorus glabratus* Eichh. G. Sandön enligt Spessivtseff (Svensk insektfauna. Familjen Barkborrar). Uppgiften beror emellertid på felläsning av lokaletikett. På ex., som finnes i Skogsförsöksanstaltens samling, står Sanda (Gtl.), ej Sandön.)

Fam. Scarabaeidae.

Sinodendron cylindricum L. Allmän i gamla lövträd av olika slag.

Aphodius scybalarius F. 1 ex. i hästspillning. — *A. rufipes* L. Flera ex. i hästspillning.

Aegialia arenaria F. 1 ex. på en dyn i norra delen av ön.

Geotrupes stercoreosus Scriba (*silvaticus* Panz.) Enstaka ex. anträffades på gångstigar, svampar o. s. v.

Melolontha hippocastani F. 1 dött ex., vars innehåll antagligen uppåtits av någon fågel, anträffades i Stora lövskogen.

Gnorimus nobilis L. 1 ex. i en rosblomma i en trädgård vid fyrsambället.

Potosia cuprea F. ab. *metallica* Herbst. Flera ex., lokal som föregående art.

Lepidoptera.

(Fam. *Pieridae-Lithosiidae* med få undantag bestämda av tandläkare F. Nordström, Stockholm, vilken även lämnat utbredningsuppgifter för arterna i fråga.)

Fam. Pieridae.

Pieris rapae L. 1 ex. i fyrmästare O. Ekmans köksträdgård. Sk.—Ång., Gtl.

Colias rhamni L. 1 ex. vid »Gården».

Fam. Nymphalidae.

- Pyrameis cardui* L. 1 ex. på en dyn.
Vanessa urticae L. 1 ex. iaktogs vid »Gården», men blev ej infångat.
Argynnis adippe L. 1 pärlmorfjäril sågs flygande nedåt S:t Annae inom samma område, där *A. adippe* insamlades 1923, men kunde nu ej infångas. Antagligen tillhörde ex. samma art som 1923.

Fam. Satyridae.

Satyrus semele L. *tristis* Wahlgr. Endast 1 ex. infångat. Arten uppträdde här och där på lämpliga lokaler.

Epinephele jurtina L. Under det att vid föregående besök på ön endast 1 ex. av denna art iaktogs, vid S:t Annae, var arten nu mycket allmän på de öppna områdena vid »Gården» och nedåt S:t Annae.

Fam. Lycaenidae.

Blåvingar voro mycket talrika på de öppna, örtrika områdena vid »Gården» och nedåt S:t Annae. De infångade ex. tillhöra de två arter, som förut voro kända från Sandön:

- Plebejus idas* L. 2 ♂♂.
Polyommatus icarus Rott. 2 ♂♂ 1 ♀.
Heodes virgaureae L. 4 ♂♂ 1 ♀. Även guldvingar voro mycket vanliga vid »Gården». Möjligen fanns bland dem även nu den andra av Sandöns arter, *H. phlaeas* L.

Fam. Noctuidae.

Rhyacia pronuba L. 4 ex. i fyrmästarens trädgård. 1 av dessa tillhör huvudformen, 1 ab. *ochraceo-brunnea* Tutt och de 2 övriga ab. *rufa* Tutt. Sk.—Jämtl., Gtl. — *Rh. vestigialis* Rott. 2 ex. — *Rh. porphyrea* Schiff. (*strigula* Thunb.) 1 ex. det. Kjell Ander. — *Rh. baja* F. 1 ♀. — *Rh. occulta* L. 2 ex. Sk.—Lule lappm., Gtl.

Agrotis triangulum Hufn. 1 ex., det. Kjell Ander. Sk.—mell. Dlr., Öl., Gtl.) *A. nigricans* L. 1 ex. Sk.—Ång., Jämtl., Lpl.: Jokkmokk.

Cerapteryx (Charaas) graminis L. 1 ex.

Parastichtis rurea F. 2 ex. Sk.—Lule lappm., Gtl.

Miana latruncula Hb. 1 ex. Sk.—Dlr., Gtl.

Gortyna leucostigma Hb. 1 ♂.

Syngrapha interrogationis L. 5 ex. på *Hesperis matronalis*-blommor i fyrmästarens trädgård.

Abrostola triplasia Hufn. 1 ex. Sk.—Uppl., ?Häls., Gtl. — *A. tripartita* Hufn. 1 ex.

Fam. Geometridae.

Acidalia ternata Schrank. 5 ex.

Ptychopoda seriata Schrank. 2 ex. — *P. aversata* L. 1 ex.

Ortholitha chenopodiata L. 1 ex.

Cidaria fluctuata L. 1 ex. Sk.—Lpl., Gtl. — *C. montanata* Schiff. 1 ♀. Sk.—Lpl., Gtl. — *C. bilineata* L. 2 ex. — *C. furcata* Thunb. 4 ex.

Pelurga comitata L. 1 ex.

Cabera exanthemata Scop. 1 ex. Sk.—Lule lappm., Gtl.

- Lomaspilis marginata* L. 1 ex.
Ellophia prosapiaria L. 1 ex.
Boarmia lichenaria Hufn. f. *cineraria* Bkh. 1 ♀. — *B. jubata* Thunb. 1 ex.

Fam. Lithosiidae.

- Philea irrorella* Cl. 1 ♀ vid Enelyckan.

Fam. Pyralidae.

Denna och följande familjer med undantag av *Cossidae* bestämda av folk-skollärare Per Benander, Flädie, vilken även lämnat utbredningsuppgifter för de påträffade arterna.)

- Melissoblastes bipunctanus* Z. 1 ex.
Aphomia sociella L. 1 ex. vid fyrsamhället.
Crambus pinellus L. 1 ex. på den öppna torra ängen mellan »Gården» och S:t Annae, liksom de följande *Crambus*-arterna och flera av de övriga småfjärilarna. — Sk.—Uppl. — *C. fascelinellus* Hb. 1 ex. — *C. pascuellus* L. 1 ex. — *C. culmellus* L. 4 ex.
Platytes alpinellus Hb. 2 ex. Sk., Öl.
Anerastia lotella Hb. 1 ex.
Pempelia ornatella Schiff. 7 ex.
Psammotis hyalinatis Hb. 1 ex.
Scoparia ambigualis Tr. 3 ex. — *S. frequentalis* Stt. 3 ex. — *Scoparia*-arter voro ytterligt vanliga i tallskogen och bland ljungen.
Pyrausta fuscalis Schiff. 3 ex.

Fam. Pterophoridae.

- Oxyptilus* sp. (sannolikt *pilosellae* Z.). 1 ex.
Pterophorus distinctus H. S. — 12 ex. insamlade på den öppna ängen vid Stora lövskogen, där arten var vanlig, samt även mellan »Gården» och S:t Annae. Sm., Öl.

Fam. Tortricidae.

- Argyroplote cespitana* Hb. 1 ex. Hela Sverige.
Semasia pupillana Cl. 1 ex. på den öppna ängen vid kyrkan.
Epinotia ustomaculana Curt. 1 ex.

Fam. Gelechiidae.

- Tachyptilia populella* Cl. 1 ex.

Fam. Hyponomeutidae.

- Argyrestia goedartella* L. 3 ex.
Plutella maculipennis Curt. 1 ex. på den öppna ängen vid kyrkan.

Fam. Tineidae.

- Trichophaga tapetiella* L. 7 ex. vid fyrsamhället. Sk.—Lpl.

Fam. Cossidae.

Cossus cossus L. Hade angripit en asp på en dyn öster om fyrsamhället. Två fullvuxna larver iakttagos i maskhälet.

Diptera.

Fam. Limnobiidae.

(Bestämda av banktjänsteman Bo Tjeder, Falun, som i förteckningen också inneslutit de av honom granskade 1922 och 1923 insamlade, i Sandöboken upptagna arterna. Inom parentes angivas de namn, under vilka de publicerats i Sandöboken.)

Dicranomyia dumetorum Meig. 1 ♂ 1931, 1 ♂ nära Enelyckan $\frac{3}{8}$ 1931, 1 ♀ Stora lövskogen $\frac{7}{8}$ 1931. Södra Sv. enligt Wahlgren. — *D. modesta* Wind. 1 ♂ (publicerad *Dicranomyia* sp.), 1 ♂ S:t Annae $\frac{5}{8}$ 1931. Sk.—Lpl. enligt Wahlgren.

Rhipidia uniseriata Schin. 1 ♀, Stora lövskogen $\frac{24}{7}$, 1 ♀ Stora lövskogen $\frac{31}{7}$ (publ. *Limnobia* sp.). Ög., Dlr.

Limnobia quadrimaculata L. (*annulus* Schin., Meig.). 1 ♀ Stora lövskogen $\frac{7}{8}$, 1 ♀ inomhus (norra fyren) $\frac{7}{8}$ 1931. Södra Sv. enligt Wahlgren. Enligt Tjeder troligen samma art som Eisen och Stuxbergs *annulus* F.

L. nubeculosa Meig. 1 ♂ 1931, 1 ♂ Stora lövskogen $\frac{4}{8}$ 1931. Sk.—Lpl. enligt Wahlgren.

Ephragma ocellaris L. 2 ♀♀ $\frac{23}{7}$ Stora lövskogen (publ. *E. ocellaris*).

Limnophila ochracea Meig. 1 ♀ Stora lövskogen $\frac{7}{8}$ 1931. Sk. enligt Wahlgren.

Fam. Tipulidae.

(Beträffande bestämningen av denna familjs arter gäller detsamma som beträffande föregående familj.)

Dictenidia bimaculata L. 1 ♂ Stora lövskogen, 1 ♂ hasselskogen (publ. *Dictinidia bimaculata*). 1 ♂, 1 ♀ 1931 Stora lövskogen, 1 ♀ $\frac{31}{7}$ 1931 nära kyrkan, 1 ♂ $\frac{31}{7}$ nordskogen, 1 ♂ $\frac{4}{8}$ 1931 Stora lövskogen.

Tanyptera atrata L. 1 ♀ Stora lövskogen (publ. *Tanyptera atrata*).

Tipula scripta Meig. 1 ♀ (publ. *Tipula scripta*) 1 ♂ $\frac{29}{7}$ 1931, 1 ♂ Tärnudden $\frac{10}{8}$ 1931, 2 ♂♂ S:t Annae $\frac{3}{5}$ 1931, 1 ♀ Nordskogen $\frac{31}{7}$ 1931, 1 ♀ tallskogen söder om Stora lövskogen $\frac{7}{8}$ 1931, 1 ♀ Höga landet $\frac{10}{8}$ 1931. — *T. irrorata* Macq. 1 ♂ (publ. *T. sp.*). 1 ♀ 1931, 1 ♀ $\frac{7}{8}$ 1931 Stora lövskogen. Södra och mellersta Sv., norra Värmland enligt Wahlgren (Svensk insektfauna) Dlr. (Tjeder). — *T. juncea* Meig. 1 ♂ (publ. *T. juncea*). — *T. lunata* L. (*ochracea* Meig.). 1 ♂, 2 ♀♀ (publ. *T. ochracea* Meig.). — *T. livida* v. d. Vulp. 1 ♂ $\frac{7}{8}$ 1931 Stora lövskogen. Ny för Sv. men enl. Tjeder även funnen i Uppl.: Blidö (F. Nordström). I övrigt känd från Österrike, Tyskland, Frankrike, Belgien, Holland, Danmark och Ostbalticum (icke Finland) men överallt sällsynt. — *T. fascipennis* Meig. 1 ♀ $\frac{8}{8}$ 1931 vid »Gården» på öppen, torr äng. Sk.—Lpl. enl. Wahlgren (Svensk insektfauna), Sk., Sm., Ög., Dlr., Gtl. Fårön (Tjeder).

Nephrotoma quadristriata Schumm. 3 ♂♂, 1 ♀ Bredsand (publ. *Pachyrrhina lunulicornis*), 1 ♂ $\frac{29}{7}$ 1931. Enligt Tjeder ny för Sv. I Danmarks fauna uppgives att den är tagen blott en gång (Silkeborg) samt att den eljes är »meget sjalden og kendes kun fra Tyskland og Österrig». Den torde emellertid enligt Tjeder vara hopblandad med *N. lunulicornis*. — *N. lineata*

Scop. 1 ♀ ²⁹/₇ 1931. Södra och mellersta Sv., Ång., enligt Wahlgren, Dlr. (Tjeder). — *N. scurra* Meig. 1 ♀ (publ. *Pachyrrhina scurra*). 1 ♀ ⁵/₈ 1931 S:t Annae.

Fam. Stratiomyidae.

(Liksom följande familjer bestämda av folkskollärare O. Ringdahl, Häl-singborg, vilken även lämnat uppgift om arternas utbredning.)

Vappo (Pachygaster) mesomelas Duf. 9 ex. Ög.

Fam. Tabanidae.

Chrysozona pluvialis L. 5 ex.

Fam. Rhagionidae.

Rhagio lineola F. 3 ex.

Fam. Asilidae.

Laphria flava L. 1 ex. — *L. marginata* L. 2 ex.

Fam. Bombyliidae.

Anthrax fenestratus F. 1 ex.

Fam. Therevidae.

Thereva subfasciata Schumm. 3 ex.

Fam. Dolichopodidae.

Dolichopus claviger Stann. 1 ex.

Fam. Syrphidae.

Chilosia longula Zett. 2 ex. Sk.—Lpl.

Melanostoma mellium L. 1 ex. Sk.—Lpl.

Xanthandrus comtus Harr. 1 ex. Sk.—Uppl.

Syrphus balteatus De G. 1 ex. — *S. corollae* F. 1 ex. — *S. ribesii* L. 1 ex.

Sphaerophoria menthastrii L. 2 ex.

Eristalis pertinax L. 3 ex. Sk.—Ög., Gtl.

E. nemorum L. 1 ex. Sk.—Lpl.

Myiatropa florea L. 1 ex. Sk.—Lpl.

Zelima tarda Meig. 2 ex. Sk.—Lpl.

Z. florum F. 1 ex. Sk.—Lpl.

Xylota (Syritta) pipiens L. 3 ex.

Chrysotoxum bicinctum L. 2 ex. Sk.—Jämtl.

Ch. festivum L. 1 ex.

Fam. Cordyluridae.

Scopeuma suillum F. 2 ex.

Fam. Clusiidae.

Clusiodes albimana Meig. 1 ex.

Fam. Helomyzidae.

Suillia bicolor Zett. 1 ex. Sk.—Lpl.

Fam. Sciomyzidae.

Dichrochira nigrimana Meig. 1 ex. Sk.—Lpl.

Tetanocera hyalipennnis v. Ros. 1 ex. ?Sk.—Lpl.

Trypetoptera punctulata Scop. 1 ex.

Fam. Lauxaniidae.

Sapromyza rorida Fall. 4 ex. Sk.—Lpl. — *S. quadripunctata*
L. 2. ex. Sk.—Ög.

Fam. Ortalididae.

Scoptera vibrans L. 1 ex. Sk.—Ång.

Fam. Sepsidae.

Piophilina nigriceps Meig. 1 ex. Sk.—Lpl.

Fam. Geomyzidae.

Opomyza germinationis L. 1 ex. Sk.—Lpl.

Fam. Larvaevoridae (Tachinidae).

Ceromasia ferruginea Meig. 2 ex. Sk.—Lpl.

Onesia sp. 1 ex.

Bucentes geniculata De G. 1 ex. Sk.—?Lpl.

Lydella nigriceps Fall. 1 ex. Sk.—Lpl.

Eriothrix rufomarginatus De G. 1 ex. Sk.—Lpl.

Frauenfeldia rubricosa Meig. 9 ex. Sk.—Ög., Gtl.

Miltogramma punctata Meig. 1 ex.

Metopia leucocephala Rossi. 9 ex.

Sphcapata conica Meig. 1 ex.

Macronychia agrestis Fall. 1 ex. Sk.—Ög., Gtl.

Lucilia caesar L. 2 ex. Sk.—Lpl.

Calliphora erythrocephala Meig. 1 ex.

Fam. Muscidae.

- Phaonia basalis* Zett. 5 ex. Sk.—Jämtl.
Lasiops semicinereus Weid. 1 ex. Sk.—Lpl.
Hydrotaea dentipes F. 7 ex.
Ophyra leucostoma Wied. 5 ex. Sk.—Jämtl.
Fannia scalaris F. 1 ex. Sk.—Lpl. — *F. cunicularis* L. 1 ex. —
F. polychaeta Stein. 1 ex. Sk.—Lpl.
Helina duplicata Meig. 1 ex.
Limnophora contractifrons Zett. 1 ex. Sk.—Lpl.
Hydrophoria conica Wied. 5 ex.
Acroptena divisa Meig. 2 ex. Sk.—Lpl.
Hylemyia coarctata Fall. 5 ex. — *H. discreta* Meig. 2 ex. Sk.—Lpl.
Prosalpia silvestris Fall. 2 ex.
Coenosia mollicula Fall. 2 ex.
Anthomyia pluvialis L. 1 ex.

Fam. Hippoboscidae.

- Ornithomyia avicularia* L. 1 ex. Sk.—Lpl.

Hymenoptera.

Fam. Apidae.

(Bearbetade av hr Daniel Gaunitz, Österkorsberga.)

Bombus distinguendus Mor. Hr Lohmander meddelade mig en dag efter en exkursion, som han ensam företagit, att han nere vid St Annae på blommorna av *Vicia cassubica* bland humlor av den vanliga *terrestris*-typen också sett ett ex. av en annan humla, vilken han dock icke lyckades fånga. Dagen därpå företogo vi en utflykt gemensamt till platsen i fråga. Här fanns en jättestor rugge av *Vicia cassabica*, och i denna upptäckte hr Lohmander genast en humla av samma art som den dagen förut iakttagna och lyckades också fånga densamma. Det var en arbetare av *B. distinguendus*. Då intet mera ex. av arten då eller sedermera ertappades på denna plats eller på Sandön i övrigt, synes det som om detta ex. var detsamma, som det dagen förut i samma *Vicia*-rugge iakttagna. Möjligen var ex. ditfluget från Gotland eller fastlandet. Sk.—Lpl. — *B. terrestris* L. v. *lucorum* L. 3 arbetare tillhörande denna på ön tämligen allmänna humla insamlades. De vid förra besöken på ön infångade, till *B. terrestris* L. bestämda ex. tillhöra ävenledes *lucorum*, som ju också brukar räknas som var. till *terrestris*.

Psithyrus bohemicus Seidl. Enligt Alfken förekommer ej *P. vestalis* Fourcr. hos oss, och uppgiften i Sandöboken om denna art bör ändras till *P. bohemicus* Seidl.

Anthophora furcata Panz. 1 ex.

Melitta haemorrhoidalis F. 1 ex. Sk.—Ög., Öl.

Andrena wilkella Kirby. 2 ex. Sk.—Sthlm. — *A. sericea* Christ.
 4 ex.

Colletes succinctus L. 5 ex. på blommorna av *Epilobium angustifolium*.

Prosofis confusa Nyl. 7 ex. på blommorna av *Epilobium angustifolium*, liksom följande *Prosofis*-arter. — *P. gibba* S. Saund. 6 ex. — *P. brevicornis* Nyl. 1 ex. Sk.—Sm., Öl.

Megachile-ex. sågos dels på blommorna av *Vicia cassubica* och *Epilobium angustifolium*, dels på stolpar och trädstammar, i solskenet. De tillhörde följande arter: *M. willoughbiella* Kirby. 14 ex., ♂♂ ♀♀. Då det förefaller som

om på alla ♀♀ på femte ryggliden funnits vita hårfransar, höra dessa enligt hr Gaunitz säkerligen till v. *janssoni* Alf., vilken var. av auctor (Ent. Tidskr. 1926) förts till *M. lapponica* C. G. Thoms, medan de rätteligen höra till *willoughbiella*. Ex. äro, framhåller hr Gaunitz, något mindre än medeltalet för *willoughbiella*, munskölden och skutellen äro något glesare punkterade än hos flertalet *willoughbiella*, som dock varierar en hel del. Så t. ex. har hr G. några normalt färgade ex. med »normal» munsköld men med glesare punkterad skutell. Utom från Sandön finnas i hr Gaunitz' samling ex. av v. *janssoni* från Gotland: Kneippbyn. — *M. centuncularis* L. i Sandöboken utgår ur förteckningen, såsom omfattande föregående arts var. — *M. versicolor* F. Smith. 1 ex., ♀, tillhörande var. *hibernica* C. R. L. Perk. Av huvudarten togs ett ♀-ex. 1922. Huvudartens utbr. i Sv.: Sk., Sm., Ög., Ner. — *M. alpicola* Alf. 1 ex. Dlr., Sthlm, Ner., Ög., Sm.

Osmia leucomelaena Kirby. 2 ex.

Fam. Sphegidae.

Crabro (*Coelocrabro*) *leucostomus* L. 5 ex. i en trädgård vid fyrsamhället på de bladlusangripna bladen av fruktträd. — *C. (Crossocerus) varius* Lep. 6 ex. under samma förhållanden som föregående art. — *C. (Crossocerus) wesmaeli* v. d. Lind. 1 ex. tillsammans med föregående. — *C. (Thyreopus) peltarius* Schreb. Allmän på fruktträdsblad vid fyrboställena samt även funnen i andra delar av ön. — *C. (Rhopalum) clavipes* L. Tämliken allmän på bladen av björk och fruktträd i norra delen av ön.

Oxybelus uniglumis L. Flera ex. på bladen av fruktträd; anträffades även på boplatsen på dyn i norra delen av ön.

Nitela spinolae Latr. 4 ex. på bladen av fruktträd och 2 på bladen av ek på dyn väster om »Gården». Sk.—s. Lpl., Gtl.

Pemphredon (Cemonus) unicolor F. 7 ex., alla tagna på bladen av fruktträd. — *P. wesmaeli* F. Mor. 1 ex. på bladen av fruktträd. Sk.—Sthlm. — *P. lugubris* Latr. 1 ex. $\frac{2}{3}$ på fruktträd. Sk.—Lpl., Öl. — *P. lugens* Dahlb. 4 ex. på fruktträd.

Spilomena troglodytes v. d. Lind. 1 ex. Sk.—Lpl., Gtl.

Passalococcus corniger Shuck. 1 ex. på fruktträd. — *P. turionum* Dahlb. Tämliken allmän på fruktträdsblad.

Miscophus concolor Dahlb. 1 ex. på dyn väster om »Gården». *M. niger* Dahlb. i Sandöboken utgår såsom felbest.

Mellinus arvensis L. Sparsam på bladen av fruktträd.

Tachysphex nitidus Spin. 2 ex. på fruktträdsblad.

Astata stigma Panz. 1 ex. på fruktträdsblad. Sk.—Med., Öl.

Cerceris arenaria L. Ej sällsynt på bladen av fruktträd. Även anträffad vid Östrabo, där den uppsökt blommorna av *Thymus serpyllum*, samt vid S:t Annae.

Ammophila sabulosa L. Här och där på dyner, vid stigar o. s. v. — *A. affinis* Kirby. 1 ex. vid S:t Annae.

Mimesa dahlbomi Wesm. 2 ex. på fruktträdsblad. Ög.—Lpl., Gtl.

M. atratina F. Mor. 1 ex. tills. med föreg. Ny för Sv., närmast funnen i Finland.

Trypoxylon attenuatum Smith. 1 ex., sannolikt av denna art, iaktogs på fruktträdsblad, men kunde icke infångas.

Fam. Pompilidae.

Priocnemis exaltatus F. Allmän på fruktträdsblad.

Deuteragenia (Agenia) hircana F. Här och där i enstaka ex. på stammar av tall, på gärdesgårdar o. s. v.

Pompilus cinctellus Spin. Den ♂ av *P. sericeus* v. d. Lind., som omnämnes i Sandöboken, har befunnits tillhöra *P. cinctellus* Spin. Nu togs av denna art 1 ♂ och 1 ♀, båda på fruktträdsblad. *P. sericeus* utgår sålunda ur Sandöns fauna. Sk.—Lpl., Öl. — *P. juscomarginatus* C. G. Thoms. 2 ♂♂ på fruktträdsblad. Öl., Gtl. — *P. spissus* Schiödt. Allmän på fruktträdsblad. Sk.—Lpl., Öl. — *P. rufus* Haupt (*fumipennis* Dahlb.). Troligen lika allmän som föregående art. — *P. unguicularis* C. G. Thoms. 1 ♂ på fruktträdsblad. — *P. campestris* Wesm. 1 ♂ på fruktträdsblad. Sk.—Sthlm.

P. aculeatus v. d. Lind. 2 ♂♂ på fruktträdsblad. Sk.—Lpl., Öl. — *P. infuscatus* v. d. Lind. Flera ♂♂ på fruktträdsblad. — *P. nigerrimus* Scop. Tämlichen allmän, särskilt på fruktträdsblad.

Episyron (Pompilus) rufipes L. Allmän på blommorna av *Epilobium angustifolium* samt på fruktträdsblad.

Pompiloides (Pompilus) sexmaculatus Spin. En ♀ på fruktträdsblad. Gtl.

Homonotus (Wesmaelinus) sanguinolentus F. 1 ♂ på fruktträdsblad.

Cero-pales maculatus F. Allmän på blad av fruktträd samt på blommor av *Epilobium angustifolium*.

Fam. Vespidae.

Vespa vulgaris L. 1 ex. taget på fruktträdsblad. — *V. rufa* L. 2 ex. liksom föregående.

Odynerus (Symmorphus) sinuatus F. Mycket allmän särskilt på fruktträdsblad. *O. bifasciatus* L. i Sandöboken utgår, då det ex. det gäller befunnits tillhöra *O. sinuatus* F. Sk.—Lpl., Öl. — *O. (Ancistrocerus) trimarginatus* Zett. Denna gång endast ett par ex. funna. — *O. (Ancistrocerus) trifasciatus* F. 1 ex. i norra delen av ön. Sk.—Lpl.

Fam. Mutillidae.

Mutilla (Smicromyrme) rufipes F. ♂♂ voro tämlichen vanliga i blommor av *Epilobium angustifolium* samt på fruktträdslöv.

Fam. Formicidae.

Samma arter som finnas upptagna i Sandöboken iakttagos även nu.

Fam. Chrysididae.

Omalus (Ellampus) auratus L. Flera ex. i solskenet på fruktträdsblad i en trädgård vid fyrsamhället.

Holopyga gloriosa, var. *amoenua* Dahlb. Utgår såsom varande ett ovanligt stort ex. av föregående art.

Chrysis (Tetrachrysis) ignita L. Sågs i enstaka ex. på trädstammar o. s. v. och även 1 ex. på dyn vid kusten.

Fam. Evaniidae.

(Best. av fil. d:r A. Roman, Stockholm.)

Gasteruption assectator L. 2 ♂♂ infångade, sittande på blommor av *Epilobium angustifolium*.

Fam. Ichneumonidae.

(Best. av fil. d:r A. Roman, Stockholm, som även lämnat uppgift om de för ön nya arternas utbr.)

Protichneumon fuscipennis W. 1 ♀ i Mjöbergs samling. Ej sällsynt i södra och mellersta Sv. — *P. fusorius* L. non C. G. Thoms. 1 ♂ tagen på fruktträdsblad. Sällsynt i sydligare Sv. — *P. pisorius* L. non C. G. Thoms. 2 ♂♂ tagna på fruktträdsblad. Ej sällsynt parasit på tallsvärmaren.

Melanichneumon extremator Thunb. 1 liten ♂ i materialet 1931. Sällsynt i sydligare Sv.

Ichneumon albicollis W. 3 ♀♀ 1931. Sällsynt i sydligare Sv.

Acroricnus stylator Thunb. 1 ♀ i Mjöbergs samling. Ej sällsynt på torr mark. Lever hos getingen *Eumenes coarctata*, som dock hittills ej är anträffad på G. Sandön.

Cratichneumon rubricosus Hgn. 1 ♂ kläckt ur kokong 1923. Tämmligen sällsynt i hela Sv. till fjällen och myrarna.

Cryptus dianaе gracilicornis Grav. 2 ♀♀ i Mjöbergs samling. Sällsynt i södra Sv. — *C. laborator* Thunb. (*fulvipes* Kirby). 4 ♀♀ 1931. — *C. viduatorius* F. 1 ♀ i Mjöbergs samling.

Kaltenbachia dentifera C. G. Thoms. 1 ♀ 1931. Sällsynt i sydligare Sv.

Cubocephalus distinctor. Thunb. 2 svartbenta ♀♀ 1931. Tämmligen sällsynt på trä i södra och mellersta Sv.

Microcryptus gracilicornis Kirby. 1 ♀ 1931. Sällsynt i sydligare Sv.

Gelis instabilis Forst. 1 ♀ i Mjöbergs samling.

Odontomerus pinetorum C. G. Thoms. 2 ♂♂ i Mjöbergs samling funna på vedstaplar och 2 ♀♀ 1931.

Ephialtes manifestator auct. non L. 1 ♀ i Mjöbergs samling. — *E. mesocentrus* Grav. 1 ♀ i Mjöbergs samling. Mera i lövskog, t. ex. på ek.

Clistophya incitator F. 1 ♀ i Mjöbergs samling. Ej sällsynt i barrskog. Lever i äggsäckar på spindlar.

Meniscus catenator Panz. 2 ♀♀ i Mjöbergs samling. Allmän på ängar i största delen av Sv.

M. nitidus Grav. 3 ♂♂, 2 ♀♀ 1931. Allmän på *Psamma*.

Lissonota parallela Grav. (*insignita* var. i Sandöboken). 1 ♂ var. i Mjöbergs samling. — *L. pleuralis* Brke. 1 ♂ 1931.

Paniscus melanurus C. G. Thoms. 2 ♀♀ 1931. Tämmligen sällsynt i sydligare Sv.

Banchus volutatorius L. 1 ♂ tagen 1923 av O. Ekman. Ej sällsynt i hela Sv., till fjällen och myrarna.

Ophion luteus L. 1 ♀ 1931.

Enicospilus ramidulus L. 1 ♀ 1931.

Angitia fenestralis Hgn. 4 ♀♀ i materialet 1923.

Fam. Tenthredinidae.

(Bestämde av d:r Runar Forsius, Helsingfors.)

Pteronidea dispar Bke. 1 ♀ vid hävning på lövträd i närheten av fyrsamhället. D:r Forsius meddelar: Sannolikt Thomsons *Nematus brevivialis*, åtminstone tydd som denna art, vars ♂ och ♀ knappast höra samman. Artens utbredning (osäker på grund av ovanstående skäl): Mellan- och Nord-europa. Larven på *Salix*.

Scolioneura betulae Zadd. (*vicina* Kon.). 6 ex. på björkbuskar i närheten av fyrsamhället.

Caliroa varipes Kl. 1 ♂ och 1 ♀ vid hävning liksom föregående art.

Athalia colibri Christ. 1 ♀ vid hävning på den öppna ången vid »Gården». Om denna art meddelar d:r F.: Utbredning: Europa, Nordafrika, Asien. I Finland blott på Karelska näset, alltså utpräglat ostlig. Huru långt norrut den går i Sv., vet jag ej. Thomson uppger för synonymen *A. spinarum* F.: »Ej sällsynt över hela Skandinavien», en tvivelsutan vilseförande uppgift. Larven på cruciferer.

Litteratur över Gotska Sandöns insekter från och med år 1925.

- Alfken, J. D. Über einige schwedische Bienen (Entomologisk Tidskr. 1926, sid. 200—202).
- Ander, K. Orthopterologische Beiträge 1—2 (Entomol. Tidskr. 1931, sid. 245—257).
- , Bidrag till kännedomen om de svenska odonaterna 3—4. 3. Gotländska trollsländor (Entomol. Tidskr. 1929, sid. 70—75).
- Gaunitz, D. Vad är *Megachile centuncularis* v. *janssoni* Alfken (Entomol. Tidskr. 1930, sid. 139—140).
- Jansson, A. Die Insekten-, Myriopoden- und Isopodenfauna der Gotska Sandön (Örebro 1925).
- , Till frågan om Gotska Sandöns säregna insektfauna och därmed sammanhängande problem (Entomol. Tidskr. 1926, sid. 209—216).
- , För Sverige nya biarter jämte synonymiska anmärkningar rörande andra förut som svenska kända arter (Entomol. Tidskr. 1927, sid. 150—153).
- , Coleopterologiska bidrag 16—18. 16. Strödda anteckningar om svenska skalbaggar (Entomol. Tidskr. 1927, sid. 207—228).
- , Massuppträdande av *Phytometra gamma* L. (Entomol. Tidskr. 1929, sid. 54).
- , Förteckning över Ölands, Gotlands, Fåröns och Gotska Sandöns *Hemiptera Heteroptera* (Entomol. Tidskr. 1930, sid. 36—47).
- , Coleopterologiska bidrag 21—22 (Entomol. Tidskr. 1930, sid. 160—172).
- , *Plegaderus haraldi* nov. sp. (Col., Histeridae) (Entomol. Tidskr. 1930, sid. 191—193).
- , En för Sverige ny *Gyrophæna* (Col., Staph.) (Entomol. Tidskr. 1932, sid. 117—118).
- , Förteckning över Ölands, Gotlands, Fåröns och Gotska Sandöns guldsteklar och gaddsteklar (Entomol. Tidskr. 1934, sid. 286—298).
- Spessivtseff, P. Svensk insektfauna, 6 fam. Barkborrar. *Scolytidae* (Uppsala 1925).
- Tjeder, B. Some notes on *Symphærobius fuscescens* Wallengr. (Entomol. Tidskr. 1930, sid. 31—35).
- , *Boriomyia persica* Mort., *rava* With. and *baltica* n. sp. (Entomol. Tidskr. 1931, sid. 1—13).

Efterskrift.

Sedan ovanstående inlämnats för tryckning, har jag haft tillfälle se ett ex. av *Hymenorus doubleri*, taget sommaren 1934 på Öland i en gammal ask av d:r O. Sjöberg, samt ex. av *Bledius tibialis*, tagna vid Klarälven i Värmland av jägmästare Th. Palm. Därmed minskas listan på insekter i Sverige utslutande funna på Gotska Sandön med 2 till 20.