

## Översikt av svenska *Pegomyia*-arter (Diptera: Muscidae).

Av

O. RINGDAHL.

Med 4 tavlor.

### *Pegomyia* R. D.

Ögon nakna, hos ♂ helt eller nästan sammanstötande, hos ♀ brett åtskilda, pannstrimborst saknas hos de flesta, antenner av medellängd eller långa, munkant aldrig nämnvärt framskjutande, antennborst hos de flesta med mycket kort behåring, endast hos ett fåtal fjädrat, sugsnabel hos de flesta glänsande, hos ett fåtal pudrad, thorax sällan trestrimmig, postsuturala dc alltid 3, *a* av växlande beskaffenhet men saknas ej, *pra* av olika längd, *st* 1, 2; det undre bakre vanligen av samma längd som det övre, skutell på ovensidan vanligen naken på mitten, hos några med hår på hela ytan, undersidan alltid med småhår, bakkropp hos ♂ av de flesta arterna jämbred och plattryckt, hos några cylindrisk eller långsträckt äggrund, makrohäter av växlande beskaffenhet, ben hos de allra flesta arterna delvis gula, hos ♂ alltid enkla, *t*<sup>1</sup> med normalt apikalborst, *t*<sup>3</sup> saknar alltid posteroventralt apikalborst, *t*<sup>3</sup> hos flertalet med endast 2 ryggborst, endast hos ett par arter finnas ventralborst på *t*<sup>2</sup> och *t*<sup>3</sup>, vingar vanligen utan eller med föga utvecklad kostaltagg, kostalribban på undersidan på ett undantag när (undersläktet *Pegomyiella*) med småborst, 6. vingribban alltid näende vingkanten, vingfjäll växlande, dock hos de flesta täckande varandra. Arternas storlek från 4 mm (*lunatifrons*) till 11 mm (*praepotens*), de flesta av 5—6 mm längd.

#### Förkortningar:

*a* = akrostikalborst; *dc* = dorsocentralborst; *pra* = präalarborst; *st* = sternopleuralborst; *f*<sup>1</sup>, *f*<sup>2</sup>, *f*<sup>3</sup> = fram-, mellan- och baklår; *t*<sup>1</sup>, *t*<sup>2</sup>, *t*<sup>3</sup> = fram-, mellan- och baktibier; *av*, *ad*, *pv*, *pd* = anteroventrala, anterodorsala, posteroventrala, posterodorsala (borst).

Släktet *Pegomyia* R. D. sens. lat. har jag uppdelat i följande 8 undersläkten:

*Pegomyza* Schnabl — Typ: *Anthomyia praepotens* Wied.

*Pegoplata* Schnabl — Typ: *Anthomyia virginea* Meig.

*Arctopegomyia* n. subg. — Typ: *Anthomyza tunicata* Zett. — Hinterleib oval-konisch nicht flachgedrückt, Rüssel bestäubt, *t*<sup>2</sup> mit anteroventraler und *t*<sup>3</sup> mit posteroventraler Borste.

*Chaetopegomyia* n. subg. — Typ: *Anthomyia setaria* Meig. — Hinterleib oval-konisch, nur wenig flachgedrückt,  $t^3$  mit 2 oder 3 av und 3 pd, Rüssel glänzend.

*Emmesomyia* Mall. — Typ: *E. unica* Mall.

*Phoraea* R. D. — Typ: *Anthomyia silacea* Meig. (? *Phoraea flavescens* R. D.)

*Pegomyia* R. D. — Typ: *Musca hyoscyami* Panz.

*Pegomyiella* n. subg. — Typ: *Anthomyza lunatifrons* Zett. (Syn: *Pegomyia minima* Stein) — Wie *Pegomyia* s. str. aber die Ränder verdickt, på der Undersida nackt, Beine spärlich beborstet.

### Översikt av undersläkten och arter ( $\sigma^2$ ).<sup>1</sup>

- |   |                                  |
|---|----------------------------------|
| 1. Arter med avlång, ej eller föga dorsoventralt hoptryckt bakkropp . . . . .   | 2                                |
| — Arter med i regel starkt plattrückt bakkropp (undantag: Grupp 1 inom undersläktet <i>Pegomyia</i> , som har bakkroppen föga plattrückt) . . . . . | 5                                |
| 2. $t^3$ med 1 eller flera borst på insidan vid basen, $t^2$ med ett anteroventralt borst   |                                  |
| Subgenus <i>Arctopegomyia</i> n. subg.  |                                  |
| a. Ben svarta, tibier vid basen något gulaktiga, thorax och skutell svartbruna  | <i>tunicata</i> Zett.            |
| b. Ben utom tarser gula, thorax gul, stundom med mörk mittstrimma   | <i>semirufa</i> Ringd.           |
| — $t^2$ och $t^3$ utan borst på insidan . . . . .   | 3                                |
| 3. Palper starkt utvidgade, pannstrimborst hos bägge könen  |                                  |
| Subgenus <i>Pegoplata</i> Schnabl   |                                  |
| Art: <i>virginica</i> Meig.   |                                  |
| — Palper ej utvidgade, pannstrimborst saknas . . . . .  | 4                                |
| 4. Sugsnabel starkt glänsande, $t^3$ med 3 pd och 2 eller 3 av  |                                  |
| Subgenus <i>Chaetopegomyia</i> n. subg.   |                                  |
| Art: <i>setaria</i> Meig.   |                                  |
| — Sugsnabel något pudrad  |                                  |
| Subgenus <i>Pegomyza</i> Schnabl  |                                  |
| a. Antennborst fjädrat . . . . .  | b                                |
| — Antennborst naket eller pubescent . . . . .   | c                                |
| b. Ben utom tarser helt gula hypopyg gult   | <i>praepotens</i> Wied.          |
| — Endast tibier gula, hypopyg svartglänsande  | <i>soculata</i> Zett.            |
| c. $t^1$ svarta, thorax på varje sida med en bred svartglänsande strimma  | <i>frigida</i> Zett.             |
| — $t^1$ gula, thorax utan glänsande sidostrimor   | <i>longimana</i> Pok.            |
| 5. Pteropleura i övre kanten med ett borst  | Subgenus <i>Emmesomyia</i> Mall. |
|   | Art: <i>socia</i> Fall.          |
| — Pteropleura utan borst . . . . .  | 6                                |
| 6. Bakkropp mycket kort, i förhållande till den robusta thorax nästan som förkrympt, skutell över hela ytan långhårig, bakre tvärribban starkt böjd |                                  |
| Subgenus <i>Phoraea</i> R. D.   |                                  |
| Art: <i>silacea</i> Meig.   |                                  |
| — Bakkropp ej särskilt kort . . . . .   | 7                                |

<sup>1</sup> Anm. Utom de i denna översikt behandlade arterna äro i Sverige kända *P. Holmgreni* Bohem., endast funnen i ♀-ex. samt *P. sociella* Stein, beskriven efter ♂-ex. från Skåne (Lund). Vad den sistnämnda är för en art, har jag ej kommit till klarhet om. Ett av Stein så bestämt ex. i min samling är endast *Pegomyia rufipes* Fall.

*Pegomyia Helléni*, som av förf. beskrevs i *Notulae entomologicae* 1932 s. 20 synes vara besläktad med *Hylemyia intersecta* Meig. och bör rätteligen tillhöra undersläktet *Nupedia*, som dock sannolikt står *Pegomyia* mycket nära.

7. Kostalribba på undersidan naken, på mitten tydligt förtjockad  
Subgenus *Pegomyiella* n. subg.  
Art: *lunatifrons* Zett.
8. Kostalribba på undersidan småborstig Subgenus *Pegomyia* R. D. s. str.  
Arter: Se följ. översikt.

Bestämningstabell för arterna ( $\sigma^7\sigma^7$ ) inom undersläktet *Pegomyia* s. str.

- |  |                           |
|--|---------------------------|
| 1. Palper helt gula . . . . .  | 2                         |
| — Palper åtminstone i spetsen svartaktiga . . . . .  | 19                        |
| 2. Undre vingfjäll långt framskjutande . . . . .   | 3                         |
| — Undre vingfjäll ej eller obetydligt framskjutande . . . . .  | 5                         |
| 3. Huvudets undersida, thorax sidoplåtar och 1. bakkroppsleden på sidorna vid basen gulhåriga . . . . .  | <i>transversa</i> Fall.   |
| — Dessa delar svarthåriga . . . . .  | 4                         |
| 4. Skutell nästan helt gul, <i>pra</i> ganska långt . . . . .  | <i>fulviceps</i> Zett.    |
| — Skutell endast i spetsen gul, <i>pra</i> ej långt . . . . .  | <i>winthemi</i> Meig.     |
| 5. Thorax helt eller till största delen svart, grå- eller brunaktigt pudrad . . . . .  | 6                         |
| — Thorax till största delen gul . . . . .  | 16                        |
| 6. Ögon något åtskilda, bakkropp cylindrisk, ej plattryckt . . . . .   | <i>bicolor</i> Wied.      |
| — Ögonorbiter sammanstötande, bakkropp plattryckt . . . . .  | 7                         |
| 7. $f^2$ och $f^3$ vid spetsen $\pm$ brunaktiga . . . . .  | 8                         |
| — $f^2$ och $f^3$ helt gula . . . . .  | 13                        |
| 8. $f^3$ med särskilt långa, glest ställda borst, det bruna på lårspetsarna skarpt begränsat, hypopyg stort . . . . .  | <i>flavipes</i> Fall.     |
| — Annorlunda . . . . .   | 9                         |
| 9. $t^3$ med ovanligt långa <i>pd</i> (ryggborst), på utsidan med längre behåring än hos andra arter, bakkropp påfallande smal . . . . .                                 | <i>pilosa</i> Stein       |
| — Annorlunda . . . . .   | 10                        |
| 10. Buklameller något nedskjutande, svartcilierade, palper vanligen i spetsen svagt brunaktiga . . . . .   | <i>tenera</i> Zett.       |
| — Buklameller ej nedskjutande, palper helt gula . . . . .  | 11                        |
| 11. Antenner påfallande långa, framlår och höfter gula . . . . .   | <i>univittata</i> v. Ros. |
| — Antenner normala, höfter delvis brunaktiga . . . . .   | 12                        |
| 12. Bakkropp svart, gråpudrad, med tydlig och ganska bred ryggstrimma, $t^3$ med 2 <i>pd</i> . . . . .   | <i>flavipalpis</i> Zett.  |
| — Bakkropp gul, vitaktigt pudrad, med fin rygglinje, $t^3$ med 3 <i>pd</i> . . . . .   | <i>pollinosa</i> n. sp.   |
| 13. Hypopyg stort, buklameller långt nedskjutande, svartfransade, ben och höfter gula . . . . .  | <i>incisiva</i> Stein     |
| — Hypopyg ej stort, buklameller ej nedskjutande . . . . .  | 14                        |
| 14. <i>a</i> i brett åtskilda rader med småborst emellan, skutell i spetsen rödaktig . . . . .   | <i>calypttrata</i> Zett.  |
| — <i>a</i> i mycket närstående rader, skutell helt grå . . . . .   | 15                        |
| 15. Antennernas 2 första leder rödgula, höfter gula, $f^1$ gula med svag brunaktig strimma, thoraxrygg på sidorna framför tvärsömmen endast med spridda hår . . . . .    | <i>steini</i> Hend.       |
| — Antenner helt eller nästan helt svarta, höfter och $f^1$ brunaktiga, thorax på sidorna framför tvärsömmen småhårig . . . . .   | <i>lurida</i> Zett.       |
| 16. Hypopyg litet, antenner särskilt kraftiga, efterrygg med 2 svartaktiga strimmor . . . . .  | <i>geniculata</i> Bouché  |
| — Hypopyg stort . . . . .  | 17                        |
| 17. Bakhuvud på undersidan gulhårigt, orbiter fina . . . . .   | <i>pallida</i> Stein      |
| — Bakhuvud svarthårigt eller med få gula hår, orbiter något bredare . . . . .  | 18                        |
| 18. Thorax med tydlig mittstrimma, bakkroppsleder vanligen med smala svarta bakkantsband, lår i spetsen vanligen förmörkade, $t^2$ med rätt kraftigt <i>ad</i> . . . . . | <i>vittigera</i> Sett.    |

- Thorax utan eller endast med spår till strimma, bakkropp utan tvärband, lår helt gula,  $t^2$  utan eller med kort ad *gilva* Zett.
19. Bakkropp helt eller delvis gul . . . . . 20
- Bakkropp svartaktig, gråpudrad utan . . . . . 30
20. Undre vingfjäll långt framskjutande *rufina* Fall.
- Undre vingfjäll ej eller obetydligt framskjutande . . . . . 21
21. Thorax med 4 svarta strimmor *albimargo* Pond.
- Thorax ej tydligt 4-strimmig . . . . . 22
22.  $f^3$  med en rad korta tätsittande *pv*, hypopyg mycket stort *rufipes* Fall.
- $f^3$  utan sådana borst . . . . . 23
23. Bakkropp nästan cylindrisk, föga plattrückt, palper gula med begränsad svart spets, *pra* kort *hyoscyami* Panz.
- Bakkropp  $\pm$  plattrückt . . . . . 24
24. *a*-rader mycket nära varandra . . . . . 25
- *a*-rader ej särskilt närstående . . . . . 27
25. Buklameller vid basen med en liten hårpensel, ögon något åtskilda *versicolor* Meig.
- Buklameller utan dylik hårsamling vid basen, ögon vanligen sammanstötande . . . . . 26
26. Thorax blågrå, ej särskilt hårig, orbiter något breda, palper till stor del svarta, bakkropp ej bred,  $t^3$  med 2 *ad* *nigritarsis* Zett.
- Thorax vanligen svartaktig med ganska täta småhår, orbiter fina, palper helt eller delvis gula, bakkropp något kort och bred, ofta  $\pm$  förmörkad,  $t^3$  med 3 eller flera *ad* *lurida* Zett.
27. Thorax blågråaktig, framhöfter på framsidan helt grå, kostaltagg kort men tydlig, kinder sedda från sidan tämligen breda *caesia* Stein
- Thorax mera brunaktig, framhöfter gula eller delvis gula, kostaltagg saknas eller otydlig, kinder smala . . . . . 28
28.  $t^3$  med endast 1 ryggborst, buklameller långa, nästan bandformiga *solitaria* Stein.
- $t^3$  med 2 *pd*, buklameller annorlunda . . . . . 29
29. Thorax sedd framifrån svartbrun, orbiter gulaktiga, vingar och vingfjäll vanligen ganska starkt brunaktiga *fulgens* Meig.
- Thorax ljuspudrad, orbiter vitglänsande, vingar och vingfjäll ej brunaktiga *tenera* Zett.
30.  $t^1$  helt eller till största delen svartaktiga . . . . . 31
- $t^1$  helt gula eller gulaktiga . . . . . 33
31. Ben helt svarta, kinder breda . . . . . 32
- Ben delvis gula,  $f^4$  vid basen,  $f^2$  och  $f^3$  gula med svart spets,  $t^3$  till största delen gula, kinder smala *seitenstettensis* Strobl.
32. Orbiter breda, panna längre framskjutande än munkanten *dentiens* Pand.
- Orbiter fina, panna och munkant lika långt framskjutande *haemorrhoea* Zett.
33. Thorax sedd bakifrån med 4 strimmor . . . . . 34
- Thorax ej fyrstrimmig . . . . . 35
34.  $f^2$  och  $f^3$  helt gula, bakkroppsstrimma fin *esuriens* Meig.
- $f$  till största delen svartaktiga, bakkroppsstrimma bred *albimargo* Pand.
35. Bakkropp cylindrisk, föga plattrückt, ögon vanligen något åtskilda . . . . . 36
- Bakkropp plattrückt, ögon tätt sammanstötande . . . . . 37
36. Palper gula med svart spets, *pra* kort, gulgråaktig art *hyoscyami* Panz.
- Palper helt svarta, *pra* långt, svartaktig art *atritarsis* Zett.
37.  $f^2$  och  $f^3$  gula . . . . . 38
- Lår till större delen svartaktiga . . . . . 41
38. Thorax och skutell svarta, endast otydligt ljusare pudrade, vingar och vingfjäll starkt gulbrunaktiga *depressiventris* Zett.
- Thorax svart, grå- eller blågråpudrad, vingar och vingfjäll ej gulbrunaktiga 39

39. Antenner mycket långa, orbiter mycket fina, kinder smala *deprimata* Zett.  
 —. Antenner korta, orbiter något bredare, kinder nästan så breda som antennerna . . . . . 40
40. Palper vid basen gula, *a* i mycket närstående rader, bakkropp med fin rygglinje *genuspuncta* Stein.  
 —. Palper svarta, *a*-raderna ej särskilt närstående, bakkropp med bredare strimma *interruptella* Stein.
41. Bakkropp tätt ljusgrått pudrad med starkt framträdande svart strimma, bukclameller små, finhåriga, ej nedskjutande, antenner långa *albisquama* n. sp.  
 —. Bakkropp något mörkare, utan skarpt markerad strimma, antenner av medellängd . . . . . 42
42. Bukclameller nedskjutande . . . . . 43  
 —. Bukclameller ej nedskjutande *transgressa* Zett.
43. Thorax sedd framifrån svart, utan eller med otydligare pudring, bakifrån sedd brunaktigt pudrad, kinder sedda från sidan mycket fina *furva* n. sp.  
 —. Thorax ljusare pudrad, kinder något mera framträdande *tenera* Zett.

### 1. undersläktet *Pegomyza* Schnabl.

(Typ: ? *praepotens* Wied.)

Antennborst fjädrat eller pubescent, pannstrimborst saknas, *pra* långt, bakkropp långsträckt äggrund med långa kantborst på lederna, *t*<sup>2</sup> med kraftigt *ad*, *t*<sup>3</sup> med 2 *pd*, 1 *av*, 2—3 *ad*, kostaltagg väl utvecklad, större arter.

1. *praepotens* Wied. Denna präktiga art, den största inom släktet och inom underfamiljen *Anthomyiinae*, l. 8—11 mm är lätt igenkännlig på det långfjädrade antennborstet och det rödgula hypopygiet. Thorax grå med en bred ytterstrimma på var sida, skutell hårig på hela ovansidan, bakkropp grå med svart strimma, vingar gulaktiga, bakre tvärribban snett ställd och starkt böjd.

Arten, som påminner om *Hydrophoria linogrisea* Meig. förekommer i södra Sverige, känd från Sk, Sm, Vg, Ög, Boh, Öl och Gl. Hör ej till de allmänna arterna, juni—okt.

2. *socculata* Zett. (Syn: *schineri* Schnabl). Antennborst kortfjädrat, orbiter breda, silverglänsande, thorax med mycket breda ytterstrimmar, skutell på mitten naken, bakkropp med svart strimma, vingar något gulaktiga, vingfjäll vita, det undre ej framskjutande, *t*<sup>3</sup> med 3 *ad*, på insidan vid basen ett litet borst, l. 5—7 mm.

Arten erinrar något om den allmänna *Hydrophoria conica* Wied. Känd från Jämtland (Undersåker i reg. sylv.) Lappl. (Torneträsk i reg. subalp.). Zetterstedt beskrev arten efter ex. från Åreskutan. Den synes vara rätt sällsynt.

3. *frigida* Zett. (Syn: *bivittata* Stein). Orbiter ganska breda, skutell på ovansidan nästan helt hårig, bakkropp glänsande med bred, jämbred ryggstrimma, ben gula med svarta tarser, framben svarta, *t*<sup>3</sup> med 2 *ad*, vingar något gulaktiga<sup>1</sup>, vingfjäll gulaktiga, l. 7—9 mm.

<sup>1</sup> Anm.: I beskrivningarna ha färgen på svingarna (svängkolvarna) ej nämnts, då denna hos alla är gulaktig.

Arten synes huvudsakligen tillhöra Norrland, ehuru den av Zetterstedt även uppges från Ög. Enl. Zetterstedt dessutom från Lappland (Kvickjock) och Jämtland (Mullfjället). Författaren har funnit den i Jämtland: Vallbo (reg. sylv. och subalp.), Åre (reg. sylv.), Enafors (reg. sylv.); Lappland: Abisko (reg. subalp.). Av K. H. Forsslund funnen i Dalarna (Dyverån).

4. *longimana* Pok. (*frigida* Zett. *varietet*, Dipt. Scand. pag. 1686). Liknar den föreg. men thoraxstrimmor endast svagt antydda, bakkropp obetydligt glänsande med fin, svag ryggstrimma, ben gula med svarta tarser, endast  $f^1$  på ovansidan svartaktiga, l. 6—8 mm.

Endast känd från de nordliga landskapen (Lappl—Dlr) reg. subalp. och alp. Av förf. funnen flerstädes vid Torneträsk, juli.

## 2. undersläktet *Pegoplata* Schnabl.

Typ: *virginea* Meig.

Som *Pegomyza* men pannstrimborst finnas hos båda könen, palper starkt förtjockade.

5. *virginea* Meig. Svart, gråpudrad, thorax med sidostrimma och smalare postsutural mittstrimma, skutell på mitten naken, bakkropp med smal, jämbred strimma, hypopyg svartglänsande, ben svarta, åtminstone framknän tydligt gula, vingar gulaktiga, vingfjäll likstora, vitaktiga, l. 6—7,5 mm.

Hittills endast påträffad i Skåne, där förf. funnit den rätt talrikt i skog, såsom vid Hälsingborg, Ängelholm och på Hallands Väderö, maj—aug.

## 3. undersläktet *Arctopegomyia* n. subg.

Typ: *tunicata* Zett.

Huvud kantigt med uppsvällt bakhuvud, antennborst naket — pubescent, pannstrimborst saknas, sugsnabel pudrad, *pra* långt, skutell på ovansidan till största delen hårig, bakkropp långsträckt äggrund, ej platträckt,  $t^3$  med 2 eller 3 ryggborst, 1—3 *av*.

6. *tunicata* Zett. (Syn: *Chortophila alpina* Ringd.) Ögon smalt åtskilda, panna framtill röd, orbiter grå, kinder av antennernas bredd, underkinder breda, antenner av medellängd, svarta med nästan naket borst, sugsnabel ej förtjockad, palper tunna, svarta, thorax svartbrun, framhorn gulaktigt pudrade, strimmor rätt otydliga, skutell av samma färg som thorax, åtminstone 1 par präsuturala *a* tydliga, bakkropp grå med mörkare strimma,  $t^3$  med 2 eller 3 *pd*, 2 eller 3 *av*,  $f^3$  med en rad av flera starka *pv*, vingar gulaktiga med tydlig kostaltagg, vingfjäll små, starkt gula, l. 5—7 mm.

Förekommer på fjällen, av förf. mest funnen i reg. alp. på Salixblommor; Jämtland (Snasahögarna, Storlien, Vällista, Ottsfjället, Anarisfj.), Lappland (Abisko i reg. subalp., Nuolja, Vassijaure. Dessutom vid Åre i reg. sylv.; juli, aug. Zetterstedt beskrev arten

efter ♀-ex., tagna av Boheman i Dalarnas fjälltrakter och vid Kvickjock. Könen äro mycket olika till färgen, varom jag förut yttrat mig (Ent. Tidskr. 1933 s. 34). Här omnämnes även, att den av Stein i Wien. Ent. Z. 1902 efter ex. fr. Riksmuseum beskrivna *tunicata* är en annan art, något som även Stein framhåller. Den sistnämnda är troligen identisk med följ. art.

7. *semirufa* Ringd. Orbiter fina, sammanstötande, antenner vid basen gula, mot spetsen bruna, antennborst kortpubescent, palper tunna, gula, thoraxsidor svagt gråpudrade, skutell gul, bakkropp gråpudrad med mörkare strimma, hypopyg gult,  $t^3$  med 2 eller ?3 *pd*, 1 *av*, 2 *ad*, vingar gulaktiga, vingfjäll små, gulaktiga, l. 6—8 mm.

Beskriven efter ♀-ex. från Abisko (reg. subalp.). Förekommer i fjälltrakterna och går sannolikt till Dalarna.

#### 4. undersläktet *Chætopegomyia* n. subg.

Typ: *setaria* Meig.

Som *Pegomyza* men sugsnabel glänsande, *pra* täml. kort, bakkropp något plattrückt,  $t^3$  borstigare, kostaltagg saknas eller mycket kort, parningsskänklar av annan beskaffenhet.

8. *setaria* Meig. (Syn: *Anthomyza salicis* Zett., *Anthomyza calceolata* Zett.) Antennborst nästan naket, palper tunna, svarta, thorax ljusgrått pudrad med 2 bredare sidostrimor och 2 smalare mittstrimor mörkgrå, ej särskilt framträdande, *a* i närstående rader, hypopyg litet, gråpudrat, ben utom tarser gula, fotputor och klor långa, vingar klara, vingfjäll vitaktiga, det undre obetydligt framskjutande, l. 7—8 mm.

Utbredd från Skåne till Lappland men ej allmän; känd från Sk, Sm, Ög, Gl, Jämtl, Lappl. Arten känd även från fjälltrakterna men av förf. ej funnen i reg. alp.

#### 5. undersläktet *Phoraea* R. D.

Typ: *silacea* Meig.

Thorax tätt borstklädd, skutell långhårig,  $t^2$  med långt *ad*,  $t^3$  med 2 *pd*, 1 *av*, 3 *ad*.

9. *silacea* Meig. (Syn: *Musca diaphana* Fall., *M. flaveola* Fall.) Helt gul art, orbiter fina, tätt sammanstötande, *pra* långt, 1 präsuralt intraalarborst, *a*-rader brett åtskilda, mellan dem finhårigt,  $t^1$  med kraftigt mittborst, undre vingfjäll långt framskjutande, l. 6—8 mm.

Arten uppträder i två former, en helt gul sommarform och en höstform, hos vilken färgen täckes av grå eller blågråaktig pudring. Av den senare har jag endast påträffat ♀♀, som i Skåne kunna träffas till slutet av okt. Arten är känd från s. Sverige till Uppland (Sk, Sm, Ög, Öl, Gl, Vg, Boh, Uppl). Zetterstedt uppger den mörka varieteten vara funnen i Lappland vid Kvickjock.

6. undersläktet *Emmesomyia* Mall.Typ: *unica* Mall.

Detta undersläkte skiljer sig från alla övriga genom förekomsten av ett borst på pteropleura,  $t^2$  hos bägge könen utan *ad*, f. ö. som *Pegomyia* s. str.

10. *socia* Fall. Orbiter fina, sammanstötande, ögon höga, kinder smala, ögoncilier mycket korta, antenner långa, svarta, antennborst långt pubescent, palper svarta, thorax, skutell och bakkropp svarta, blåvitaktigt pudrade, sistnämnda med svart strimma, *a* i brett skilda rader med borst mellan raderna, *pra* tämligen kort, buklameller långhåriga, hypopyg delvis svartglänsande, ben svarta, tibier gula,  $t^3$  med 1 *av*, 3 *ad*, 2 *pd*, vingar utan kostaltagg, bakre tvärribban starkt böjd, vingfjäll vita, det undre långt framskjutande, l. 5—6 mm.

Utbredd i s. Sverige till Uppland (Sk, Sm, Ög, Uppl, Gl), maj—sept.

7. undersläktet *Pegomyia* R. D. s. str.Typ: *hyoscyami* Panz.

Sugsnabel glänsande, antennborst pubescent, bakkropp hos  $\sigma^7$  till de flesta arterna plattryckt,  $t^3$  vanligen med 1 *av*, 2—3 *ad*, 2 *pd*, kostaltagg otydlig eller kort, forceps vanligen kräftklolik, i spetsen alltid kluven.

Förf. har gjort ett försök att uppdelat detta undersläkte, till vilket de flesta arterna höra, i artgrupper. Ett flertal mellanformer gör det dock svårt att hålla dem isär. Kännedomen om larverna kunde måhända lämna säkrare resultat.

## Översikt:

- a. Bakkropp jämbred ej eller föga plattryckt . . . . . Grupp 1
- Bakkropp starkt plattryckt . . . . . b
- b. Huvud kantigt, kinder så breda som eller bredare än antennerna, underkinder tämligen breda, bakhuvud mera uppsvällt, antenner ganska korta, *a* i närstående rader . . . . . Grupp 2
- Huvud i regel högt och platt, därigenom att kinder och underkinder äro smala och bakhuvudet föga uppsvällt, antenner vanligen långa, orbiter i regel mycket fina, *a*-raderna  $\pm$  brett åtskilda . . . . . Grupp 3

## Grupp 1.

11. *atritarsis* Zett. Ögon något åtskilda, panna något framskjutande, antennborst nästan naket, vid basen något förtjockat, kinder ej fullt så breda som antennerna, underkinder bredare än antennerna, ögoncilier rätt långa, thorax mörkgrå utan tydliga strimmor eller med brunaktig mittstrimma, *a* rätt fina i närstående rader, skutell grå, vid basen naken, bakkropp grå med  $\pm$  tydlig



svart strimma, hypopyg rätt stort, buklameller nedskjutande, glänsande svarta, ben svarta, tibier och yttersta lårspetsar gula,  $t^3$  med 1 *av*, 3 *pd*, 2 eller 3 *ad*, vingar vid basen och de små vingfjällen starkt gula, kostaltagg liten och otydlig, l. c:a 6 mm.

Zetterstedt kände arten endast från Lappland. Förf. har funnit den ej sällsynt såväl på de lapska som jämtländska fjällen: Lappl. (Abisko, Jebrenjokk, reg. subalp., Vassijaure, reg. alp.), Jämtl. (Åre i reg. subalp. och r. sylv., Undersåker i r. sylv., Vallbo i r. subalp., Storlien och Snasahögarna i r. alp.

12. *bicolor* Wied. Av denna grups arter lätt igenkännlig på den blågrå thorax och rödgula bakkroppen med dess vitaktiga pudring och den något mörkare ryggstrimman, *a* i närstående rader, ben gula med svarta tarser,  $f^1$  delvis mörka,  $t^3$  med 1 *av*, 3 *ad*, 3 *pd*, l. c:a 6 mm.

Förekommer över hela landet och är åtminstone allmän i s. Sverige (Sk, Bl, Sm, Ög, Vg, Öl, Gl, Uppl, Sdml, Ner, Dlr, Jämtl, Lappl). Av förf. även funnen i reg. alp. (Nuolja); maj—aug.

13. *hyoscyami* Panz. (Syn: *conformis* Fall., *dissimilipes* Zett., *spinaciae* Holmgr.) Färgen särskilt på bakkropp och ben växlande. Antenner helt svarta eller basleder delvis eller helt rödgula, antennborst vid basen förtjockat, ögon vanligen så brett åtskilda som antennbredden eller något mindre, kinder så breda som antennerna, underkinder breda, bakhuvud starkt uppsvällt, *a*-rader ganska närstående, thorax och bakkropp gulgråaktigt pudrade, den förra, sedd bakifrån, med brunaktig mittstrimma, den senare med jämbred fin rygglinje, hypopyg rätt stort, antingen grått eller  $\pm$  rödgult, sällan hela bakkroppen tegelröd (enl. Stein), ben gula, tarser svarta,  $f^1$   $\pm$  förmörkade, (hos *var. dissimilipes* äro alla *f* svarta),  $t^3$  med 1 eller 2 *av*, flera *ad*, 3 *pd*, l. 5—6 mm.

Arten, bekant bl. a. för sin skadegörelse på betblasten, är utbredd fr. Sk åtminstone till Jämtl, där jag påträffat *var. dissimilipes* vid Undersåker och Åre (reg. sylv.). Att den går betydligt längre norrut visa fynd av samma varietet från Tromsö (förf.). Den följer gärna havsstränderna och kan vara mycket allmän i *Atriplex*—*Chenopodium* associationerna; maj—aug.

## Grupp 2.

14. *dentiens* Pand. Den enda svenska *Pegomyia*-art, där bägge könen ha helt svarta ben. Orbiter breda, panna framskjutande, antenner svarta, av medellängd med naket, vid basen förtjockat borst, palper svarta, knappt förtjockade, ögoncilier långa, *pra* något kortare än *dc*, thorax grå, sedd bakifrån med två nästan sammanflytande mittstrimmar och 1 sidostrimma, skutell grå, till största delen hårig, bakkropp grå med ganska bred, svart mittstrimma,

något platttryckt med rätt stort hypopyg och långt nedskjutande, fransade lameller,  $t^3$  med 1 *av*, 3 *ad*, 2 *pd*, vingfjäll vitaktiga, nästan lika stora, vingar med kort kosttagg, l. c:a 6 mm.

Förekommer i södra och mellersta delarna av landet och går norrut åtminstone till Jämtland, där förf. funnit den vid Åre (reg. sylv.). Kring Hälsingborg är den allmän på våren och försommaren.

15. *nigritarsis* Zett. Liknar *bicolor* men har bakkroppen platttryckt och palperna nästan helt eller mot spetsen svarta, orbiter vanligen sammanstötande, *pra* långt,  $t^3$  med 1 *av*, 2 *ad*, 2 *pd*, f. ö. som *bicolor*, l. c:a 5,5 mm.

Utbredd från Skåne till nordligaste Lappland, där förf. funnit den även i reg. alp. (Sk, Sm, Ög, Vg, Boh, Uppl, Dlr, Nb, Jämtl, Lappl) maj—sept.

16. *versicolor* Meig. Liknar den föreg. men är något mindre och färgen på thorax är ej rent blågrå utan mera svartgrå, kinder något bredare, så breda som antennerna eller bredare,  $t^3$  med 2 *av*, 2 *ad*, 2 *pd*.

Funnen av förf. i Sk vid Hälsingborg, Dlr (Krylbo) och Jämtl i reg. sylv. (Undersåker, Åre, Enafors) maj—juli.

17. *lurida* Zett. Arten synes något variera till färgen, orbiter ganska fina, sammanstötande, antenner stundom vid basen något rödgråaktiga, palper helt gula eller mot spetsen något mörkare, panna och munkant svagt framskjutande, kinder knappt så breda som antennerna, ögoncilier långa, thorax vanligen svartbrun, något gulgråaktigt pudrad, sedd bakifrån med svag mittstrimma och sidostrimmor, stundom mera blågråaktig, då ex. påminna om *versicolor*, *a*-rader mycket närstående, *pra* av växlande längd, thorax med ganska riklig behåring, skutell av thorax färg, bakkropp vanligen rödgul med något mörkare ryggstrimma och smala blågråaktiga, ofta otydliga band på ledernas bakkant, hos somliga ex. är den helt gråpudrad och den rätt breda ryggstrimman är då svart, ben gula, tarser svarta,  $f^1$  svarta eller delvis svarta,  $t^3$  med 2 *av*, 2 eller 3 *ad*, 2 *pd*, vingfjäll gulaktiga, kosttagg kort eller otydlig, l. c:a 5,5 mm.

Arten är endast känd från fjällen, där den är rätt allmän i reg. alp. och subalp. Även fast mera sällan har jag träffat den i reg. sylv.; Lappl, Jämtl.

18. *steini* Hend. Skiljer sig från *nigritarsis*, som den liknar till färgen — blågrå thorax och rödgul bakkropp — på antennerna, vilkas två första leder äro klart gula och på palperna, som äro helt gula, orbiter tätt sammanstötande, *pra* av medellängd.

Till denna art räknar jag 2 ♂ 2 ♀ som jag påträffat i Skåne vid Hälsingborg samt 2 ♂ i Jämtland i Undersåker och Åre (reg. sylv.).

19. *caesia* Stein. Orbiter vanligen berörande varandra, antenner av medellängd, svarta, vid basen rödaktigt grå eller rödgula, palper gula vid basen, kinder sedda snett framifrån något smalare än antennerna, övre ögoncilier rätt långa, *a*-raderna något närmare varandra än *a* och *dc*, *pra* av medellängd, skutell av thorax färg, på mitten naken, bakkropp rödgul, vitaktigt pudrad med något mörkare, rätt bred strimma, hos somliga ex. delvis förmörkad, buk-lameller kort svarthåriga, ben gula, tarser svarta, *f*<sup>1</sup> delvis svartaktiga, *t*<sup>3</sup> med 1 *av*, 3 *ad*, 2 *pd*, vingar svagt gulaktiga, vingfjäll vita, det undre ej framskjutande, l. c:a 5,5 mm.

Endast känd från Skåne, där förf. tagit den i Hälsingborgstrakten; maj—aug.

20. *genupuncta* Stein. Orbiter berörande varandra, antenner svarta, panna något framskjutande, ögoncilier långa, thorax grå med blågråaktig anstrykning, *pra* tämligen långt, skutell av thorax färg, på mitten naken, bakkropp grå med fin svart ryggstrimma, ben gula med svarta tarser, *f*<sup>1</sup> delvis svartaktiga, *t*<sup>3</sup> med 2 *pd*, 1 eller 2 *av* och c:a 4 *ad*, vingar utan kostaltagg, vingfjäll gulaktiga, små, det undre föga framskjutande, l. c:a 6 mm.

Hittills endast känd från Skåne, där förf. funnit den på Kullaberg <sup>5</sup>/<sub>5</sub> 1912 1 ♂ samt 2 ♀ vid Hälsingborg, maj, juni.

21. *haemorrhoea* Zett. (Syn: *Aricia transversalis* Zett.) Antenner svarta, av medellängd, palper svarta, sugsnabel tunn, ögoncilier långa, thorax svart, endast obetydligt gråpudrad, *a*-rader närstående, *pra* långt, skutell svart, bakkropp kort, svart, sedd bakifrån tunt gråpudrad med bred strimma, *t*<sup>3</sup> vanligen med 2 *av*, 2 *ad*, 2 *pd*, vingar vid själva basen något svärtade, kostaltagg saknas eller mycket kort, vingfjäll små, gula, det undre föga framskjutande, l. c:a 5 mm.

Könen äro mycket olika till färgen och beskrevos av Zetterstedt under olika släkten. Se Ent. Tidskr. 1914, sid. 150.

Arten är utbredd över hela landet till nordligaste Lappland, dock allmännare norrut. På fjällen går den upp i reg. alp.; i s. Sverige maj, juni, fjälltrakterna juni—aug.

22. *interruptella* Zett. Orbiter rätt breda, silverglänsande, sammanstötande, antenner av medellängd, svarta, vid basen rödgråaktiga, kinder ungefär av antennernas bredd, ögoncilier långa, thorax ljusgrått pudrad med rätt otydliga mörka strimmor, skutell av thorax färg, *pra* kort, bakkropp ljusgrå med bred, i fläckar uppdelad ryggstrimma, hypopyg litet, ben gula med svarta tarser, *f*<sup>1</sup> på ovansidan gråaktiga, *f*<sup>2</sup> och *f*<sup>3</sup> mot spetsen vanligen något mörkare, *t*<sup>3</sup> med 1 *av*, 3 eller 2 *ad*, 2 *pd*, vingar klara utan kostaltagg, vingfjäll vita, små, det undre knappt framskjutande, l. 4—5 mm.

Ej sällsynt i Skånes lövskogar om våren och försommaren,

maj—mitten av juni. ♂♂ ses ofta i små svärmar dansande under trädgrenar. Hittills endast från Skåne.

23. *esuriens* Meig. (Syn: *Anthomyza maculipes* Zett.) Orbiter vanligen berörande varandra, antenner helt svarta eller baslederna något rödgråaktiga, palper svarta, kinder nästan av antennernas bredd, ögoncilier rätt långa, thorax sedd framifrån svart, sedd bakifrån ljuspudrad med 4 svarta strimmor, avståndet mellan *a*-raderna av ungefär samma bredd som avståndet mellan *a* och *dc*, *pra* kort, skutell av thorax färg, ben gula med svarta tarser, *f*<sup>1</sup> ovan med mörk strimma, *t*<sup>3</sup> med 1 *av*, vanligen 4 *ad* och 3 *pd*, vingar utan kostaltag, vingfjäll gulaktiga, l. 5—6 mm.

Arten är utbredd från Skåne åtminstone till Jämtland (Sk, Sm, Ög, Gl, Uppl, Jämtl); i s. Sverige under maj och juni.

24. *albimargo* Pand. Mycket nära besläktad med *esuriens*, men rätt växlande till färgen. Den vanligare formen har thorax något mörkare än hos *esuriens*, bakkropp även mörkare pudrad med bred svart ryggstrimma, låren helt svarta, vingfjäll något brunaktiga, andra former ha helt svartaktiga ben, stundom äro låren ± gula, bakkropp ibland rödgul med bred mörk ryggstrimma, vingfjällen från brunaktiga till nästan vita, *t*<sup>3</sup> vanligen med 1 *av* 3 *ad*, 2 *pd*; något mindre än *esuriens*.

Arten torde ha vidsträckt utbredning inom landet, då den av förf. är funnen i Sk, Sm, Jämtl (Undersåker i reg. sylv.) och Lappl (Abisko i reg. subalp.).

25. *seitenstettensis* Strobl. Orbiter fina, tätt sammanhängande, ögoncilier ganska långa, antenner och palper svarta, kinder smala, *a*-rader ganska närstående, *pra* långt, skutell av thorax färg, bakkropp svart, gråpudrad med tydlig strimma, *t*<sup>1</sup> och *t*<sup>2</sup> svartaktiga, *t*<sup>3</sup> vid bas och spets svartaktiga, vingfjäll likstora, bleka, *t*<sup>3</sup> vanligen med 2 eller 3 *av*, 2 *ad* och 2 *pd*, l. c:a 5 mm.

Funnen av förf. i Sk vid Hälsingborg, Skärälid och Kågeröd, i Jämtl vid Vallbo (reg. subalp.) och Lappl vid Torneträsk (reg. subalp.).

26. *depressiventris* Zett. Orbiter fina, brunaktiga sammanstående, panna och munkant något framskjutande, antenner helt svarta eller vid basen rödgråaktiga, palper svarta, ansikte, sett snett framifrån, ungefär av antennernas bredd, bakhuvud något uppsvällt, ögoncilier långa, thorax svart, endast fläckvis med spår av pudring, sedd bakifrån synas 2 gråa linjer vid mitten av framkanten, *a* i närstående rader, *pra* tämligen kort, skutell svart, bakkropp ganska bred, ± gråaktigt pudrad med tydlig svart ryggstrimma, hypopyg litet, ben gula, *f*<sup>1</sup> ± svartaktiga, tarser svarta, höfter mörka, *t*<sup>2</sup> utan eller med otydligt *ad*, *t*<sup>3</sup> med 2 *av*, 3 eller flera *ad*, 2 *pd*, vingar brunaktiga utan kostaltag, vingfjäll brunaktiga, det undre obetydligt framskjutande, l. 5—6 mm.

Zetterstedt beskrev denna art, som synes vara sällsynt, efter ett ♂-ex. fr. Kvickjock. Förf. har funnit 2 ♂ i reg. sylv. vid Undersåker i Jämtland på *Saxifraga aizoides*, juli.

### Grupp 3.

27. *fulviceps* Zett. Ögon tätt sammanstötande, kinder och underkinder smala, antenner ganska långa, svarta, vid basen rödgula, antennborst med kort pubescens, thorax gulgråaktigt pudrad, en bred sidostrimma jämte skuldror ljusgula, vitaktigt pudrade, *a* i ganska brett skilda rader, bakkropp genomskinligt ljusgul, vitgulaktigt pudrad med starkt framträdande smala, svarta ledbakkanter och en otydlig, rödaktig, smal ryggstrimma, hypopyg och buklameller små, ben gula med svarta tarser,  $f^2$  och  $f^3$  i spetsen med liten svart fläck, ben med ganska starka borst, bakre tvärribban tydligt böjd, vingar och vingfjäll gulaktiga, l. c:a 7,5 mm.

Arten har endast blivit funnen i ett ♂-ex. vid Ringsjön i Skåne. Okänd för förf. Beskrivningen efter Stein.

28. *transversa* Fall. (Syn: *Anthom. capucina* Zett., *Anthom. consobrina* Zett., *Anthom. invisiva* Zett.) Orbiter fina, tätt sammanstötande, kinder mycket smala, antenner långa svarta eller baslederna gulaktiga, antennborst pubescent, ögoncilier långa, thorax svart, gulgrå- eller blåvitaktigt pudrad, skutell av thorax färg, i spetsen stundom gulaktig, *a* i mycket brett skilda rader med fin behåring emellan, *pra* ganska långt, skutell på hela ovansidan hårig, bakkropp rödgul med smala svarta ledbakkanter, sedd bakifrån tunt vitaktigt pudrad med skynt av ryggstrimma, hypopyg och buklameller små, ben jämte höfter gula, tarser mot spetsen något förmörkade,  $t^3$  med 1 *av*, 3 *ad*, 2 *pd*, vingar gulaktiga, bakre tvärribban tydligt böjd, vingfjäll blekgula, l. 5,5—7 mm.

Arten är ej allmän och endast känd från s. Sverige, enl. Zetterstedt från Sk och Ög, juli—senhösten. I Skåne har jag träffat honor så sent som i början av november på svampar, exempelvis på *Armillaria mucida*, vilken växer på döda bokstammar.

29. *winthemi* Meig. (Syn: *Anthom. latitarsis* Zett.) Mycket lik den föregående, antenner kortare och vid basen alltid gula, ögoncilier korta, mellan *a*-raderna småborst, ej finhårigt, undre vingfjäll ofta förmörkat, bakre tvärribban vanligen mindre böjd,  $f^1$  ovan till ofta gråaktig, bakkropp stundom delvis blågråaktig.

Ganska allmän i södra och mellersta Sverige. (Sk, Bl, Sm, Öl, Gl, Ög, Jämtl)

30. *rufina* Fall. (Syn: *Anthom. rufipes* Zett. nec Fall., *Anthom. nigriceps* Zett., *squamifera* Stein.) Orbiter fina, tätt sammanstötande, kinder smala, antenner långa, svarta, palper svarta eller mot basen något gulaktiga, ögoncilier långa, thorax svart, ljusgrått pud-

rad, *a* i brett skilda rader med småhår emellan, *pra* kort, skutell ej gul i spetsen, bakkropp rödgul, till största delen blåvitaktigt pudrad med vanligen rödaktig—svart ryggstrimma och smala svarta ledbakkanter, ben gula med svarta tarser,  $f^1 \pm$  svartaktiga,  $t^3$  med 1 *av*, 3 *ad*, 2 *pd*, vingar svagt brunaktiga, vingfjäll blekgula, det undre stundom förmörkat, l. 5,5—7 mm.

Är tämligen sällsynt och känd fr. Sk, Öl, Gl, Uppl; maj—aug.

31. *calyptrata* Zett. (Syn: *iniqua* Stein.) Orbiter tätt sammanstötande, antenner långa, svarta med rödgulaktig bas, kinder sedda snett framifrån något smalare än antennerna, ögoncilier ganska långa, thorax blågråaktig, *pra* ganska kort, bakkropp rödgul, fläckvis ljuspudrad med mörk ryggstrimma, hypopyg litet, ben gula,  $f^1$  ovan med mörk strimma,  $t^3$  med 1 *av*, 4 *ad*, 3 *pd*, vingar med kort kostaltagg, bakre tvärribban tydligt böjd, vingfjäll vita, det undre något framskjutande, l. c:a 6 mm.

Sällsynt funnen i Sk, Ög och Jämtl: Undersåker (reg. sylv.); maj—aug.

32. *flavoscutellata* Stein, ?Zett. Orbiter tätt sammanstötande, antenner svartaktiga, de 2 första lederna och basen av 3 gula, kinder smala, ögoncilier av medellängd, thorax vitgulaktigt pudrad, framhorn något gulaktiga, *a*-rader ganska brett åtskilda, *pra* kort, bakkropp gul, fläckvis gråpudrad med tämligen bred, svartaktig strimma, hypopyg litet, höfter och ben gula, tarser mörkare,  $f^1$  ovan svagt gråaktiga,  $f^2$  och  $f^3$  i yttersta spetsen med brunaktig punkt (enl. Stein, saknas hos mina ex.),  $t^3$  med 1 *av*, 2 *ad*, 2 *pd*, bakre tvärribban på mitten något böjd, vingfjäll blekgula, l. c:a 5,5 mm.

2 ♂ funna i Skåne vid Hälsingborg; maj, juni.

Anm.: Detta kan näppeligen vara Zetterstedts art, när Zetterstedt i beskrivningen säger »anus crassior», vilket ej är förhållandet med den ovan beskrivna. Zetterstedts art torde vara antingen *incisiva* Stein eller *tenera* Zett.

33. *geniculata* Behé. (Syn: *Anthomyza ephippium* Zett.) Orbiter tätt sammanstötande, antenner mycket långa, svarta, vid basen gula, kinder smala, thorax gul, sedd framifrån delvis svartgråaktig av breda fläckformiga strimmor, *a* i brett åtskilda rader, framtill med småborst mellan raderna, *pra* kort, skutell gul, bakkropp smal, gul, delvis gråaktigt pudrad, ben gula med mörka tarser,  $f^2$  och  $f^3$  i spetsen brunaktiga,  $t^3$  med 1 *av*, 2 *ad*, 2 *pd*, vingar svagt gulaktiga, vingfjäll lika stora, blekgula, l. 5—6 mm.

Södra och mellersta Sverige norrut åtminstone till Jämtland, ej allm. (Sk, Sm, Ög, Jämtl); juni, juli.

34. *pallida* Stein. Orbiter mycket fina och tätt sammanstötande, kinder smala, antenner långa, svarta, basleder gula, ögoncilier korta, thorax, skutell och bakkropp gula, den sistnämnda vitaktigt pud-

rad, *a* i måttligt skilda rader, utan småborst mellan raderna, *pra* kort, ben gula, tarser mörkare,  $t^3$  med 1 *av*, 2 *ad*, 2 *pd*, vingfjäll likstora, blekgula, l. c:a 5 mm.

Endast 1 ♂ funnen av förf. i Småland vid sjön Unnen; juni.

35. *vittigera* Zett. Orbiter vitglänsande, sammanstötande, antenner gula, 3. leden  $\pm$  förmörkad, ögoncilier korta, thorax glänsande gul, en vitaktig, bred strimma från framhorn till vingrot, thoraxrygg  $\pm$  gråaktigt pudrad, stundom något förmörkad, en svart *a*-strimma ofta förhanden, thoraxsidor ofta  $\pm$  fläckade, *a* i närstående rader, *pra* långt eller ganska långt, skutell gul, ovan sidan till största delen småborstig, efterrygg vanligen med mörk strimma eller helt mörk, bakkropp gul, ofta med antydning till mittstrimma och med smala svarta bakkantsband, stundom  $\pm$  förmörkad, hypopyg stort, buklameller nedskjutande med tät svart ciliering, ben gula, tarser mörka, lår ofta med brun fläck i spetsen,  $t^3$  med 1 eller 2 *av*, 2 *ad*, 2 *pd*, vingar gulaktiga med kort kosttagg, vingfjäll små, blekgula, l. 5—6 mm.

Utbredd över hela landet och tämligen allmän, juni—aug. Enl. Zett; Sk, Sm, Ög, Vg, Öl, Gl, Ner, Hls, Jämtl, Nb, Lappl. Förf. har funnit arten i reg. subalp. vid Torneträsk.

36. *gilva* Zett. Thorax mattare och skulderstrimman ej så skarpt markerad skiljer sig denna endast genom de i bestämningstabellen upptagna kännetecknen från den föreg.

Genom saknad av jämförelsematerial har jag ej bestämt kunnat avgöra om arten verkligen är skild från *vittigera*.

Enl. Zetterstedt förekommande i norra och mellersta Sverige.

37. *incisiva* Stein. (Syn: *Anthom. flavoscutellata* Zett. p. p.) Nära besläktad med *vittigera*. Antenner svarta med gula basalleder, thorax svartgrå, gulaktigt pudrad, framhorn ofta gulaktiga, *a* i ganska närstående rader, *pra* tämligen kort, skutell gul, vid basen ofta  $\pm$  förmörkad, bakkropp gul med svarta ledbakkanter och antydning till ryggstrimma eller  $\pm$  förmörkad genom pudring, ben gula med föga mörkare tarser,  $t^2$  med kort *ad*,  $t^3$  med 1 *av*, 2 *ad*, 2 *pd*, vingar starkt gulaktiga, vingfjäll bleka, täckande varandra, l. 5,5—6 mm.

Sannolikt utbredd över hela landet, då den av förf. är funnen i Sk, på Gl, i Jämtl och Lappl (Abisko, reg. subalp.).

38. *rufipes* Fall. Orbiter fina, sammanstötande, antenner tämligen långa, svarta eller vid basen något rödaktiga, palper vid basen gulaktiga mot spetsen svartaktiga, thorax svartbrun, grågulaktigt pudrad, *a*-rader ungefär så brett åtskilda som avståndet till *dc*, *pra* medellångt, skutell av thorax färg mot spetsen stundom något gulaktig, bakkropp av gul grundfärg men ofta på grund av tät pudring  $\pm$  mörk, med tydlig ryggstrimma, buklameller nedskjutande, tät svartcilierade, ben gula,  $f^1$   $\pm$  förmörkade,  $f^3$  på

undersidan inåt med en rad korta borst, som bilda en god karaktär för arten och ej återfinnas hos någon annan *Pegomyia*-art,  $t^3$  med 1 *av*, 2 *ad*, 2 *pd*, vingar något gulaktiga med liten kostaltagg, vingfjäll nästan täckande varandra, gulaktiga, l. 5,5—6,5 mm.

Förekommer allmänt från Skåne till nordligaste Lappland; juli, aug. Även funnen av förf. i regio alpina i såväl Lappl som Jämtl.

39. *flavipes* Fall. Orbiter fina, tätt sammanstötande, antenner långa, svarta, basleder gula, ögoncilier korta, sugsnabel gul, bak-huvud nedtill med gula hår, thorax svartbrun, ljuspudrad, *a*-rader ungefär så brett åtskilda som avståndet till *dc*, *pra* kort, skutell av thorax färg, bakkropp smal, grundfärg gul men genom tät blågrå-aktig pudring mörk, utan framträdande ryggstrimma, buklameller nedåtriktade och tätt svartcilierade, ben jämte höfter gula, tarser något mörkare,  $f^2$  och  $f^3$  med tydlig svartbrun spets, de c:a 5 anteroventrala borsten på  $f^3$  mycket långa och glest ställda (karaktéristiskt för arten),  $t^3$  med 1 *av*, 2 *ad*, 2 *pd*, vingar något brunaktiga, vingfjäll täckande varandra, gulaktiga, l. c:a 6 mm.

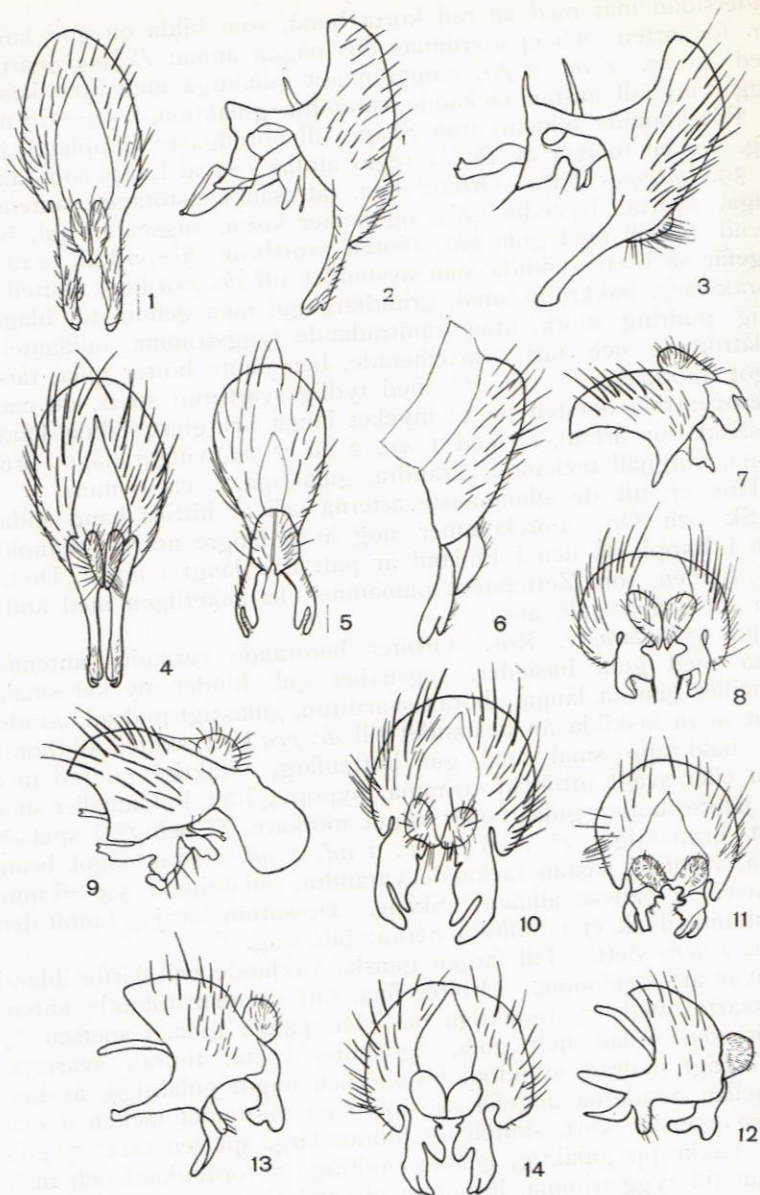
Hör ej till de allmännaste arterna och är hittills känd endast fr. Sk och Ög. Förekommer nog även längre norrut, sannolikt även i Lappl, då den i Finland är påträffad långt i norr. De talrika fynden, som Zetterstedt omnämner, ha säkerligen med andra arter att skaffa; juli, aug.

40. *univittata* v. Ros. Orbiter berörande varandra, antenner svarta med gula basleder, sugsnabel gul, kinder mycket smala, ögoncilier ganska långa, thorax svartbrun, gulaktigt pudrad, *a*-rader något mera åtskilda än avståndet till *dc*, *pra* kort, skutell av thorax färg, bakkropp smal med gul bottenfärg, vitaktigt pudrad med ingen eller svagt utbildad strimma, hypopyg litet, buklameller små, ben jämte höfter gula, tarser något mörkare,  $f^2$  och  $f^3$  i spetsen något brunaktiga,  $t^3$  med 1 *av*, 2 *ad*, 2 *pd*, vingar något brunaktiga, vingfjäll nästan täckande varandra, gulaktiga, l. 5,5—6 mm.

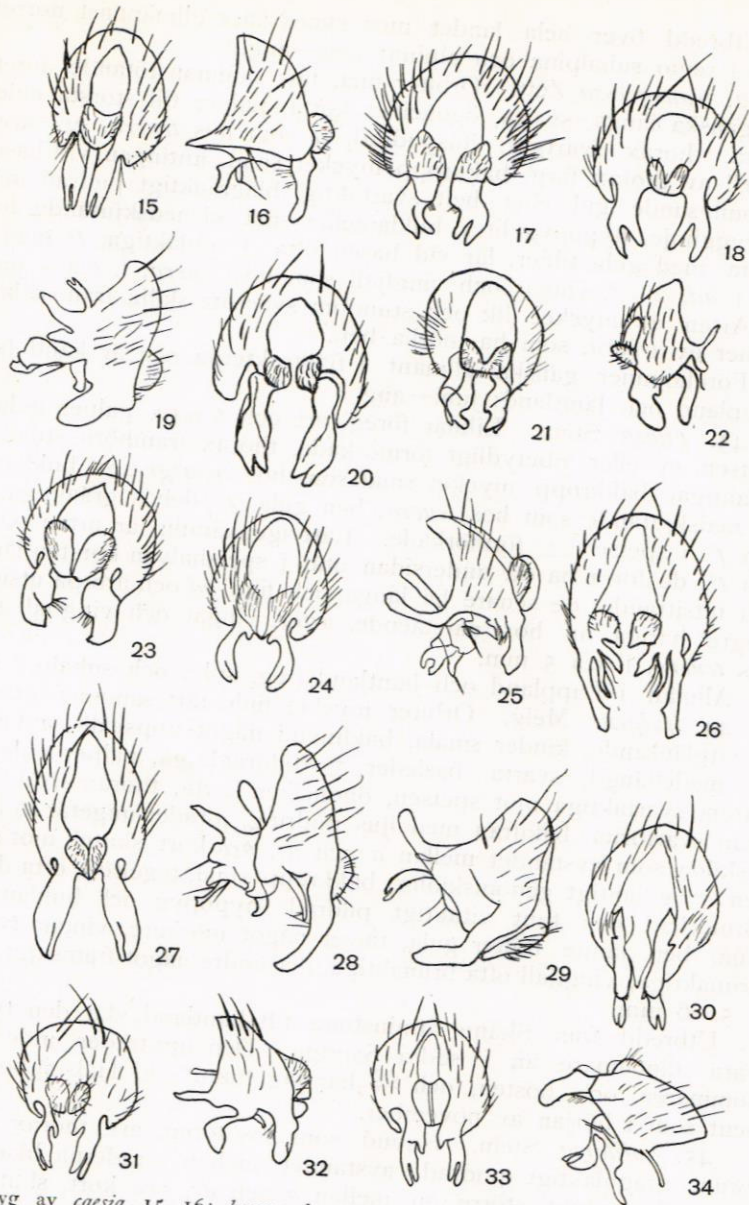
Arten är ganska allmän i Skåne. Dessutom har jag funnit den i Jämtland, dock ej i fjällregionerna; juli, aug.

41. *tenera* Zett. Till färgen ganska växlande och därför ibland rätt svår att igenkänna. Orbiter fina, tätt sammanstötande, antenner svarta med  $\pm$  rödaktiga basleder, palper gula, i spetsen  $\pm$  förmörkade, sällan helt gula, ögoncilier korta, thorax svartgrå, grågulaktigt pudrad, stundom framhörnen något gulaktiga, avståndet mellan *a*-raderna ungefär så stort som avståndet mellan *a* och *dc*, *pra* ganska kort, skutell av thorax färg, spetsen ofta  $\pm$  gulaktig, bakkropp gulaktig, genom pudring  $\pm$  fördunklad och med antydning till ryggstrimma, hypopyg ej särskilt stort men buklameller oftast tydligt nedskjutande, svartcilierade, ben gula med mörkare tarser, ofta äro låren, särskilt hos ex. från norra Sverige  $\pm$  förmörkade, stundom endast vid basen något gulaktiga, vingar något brunaktiga, vingfjäll gulaktiga, täckande varandra, l. 5—6 mm.





Hypopyg av *frigida* 1, 2; *longimana* 3, 4; *tunicata* 5, 6; *setaria* 7, 8; *atritarsis* 9, 10; *lurida* 11, 12; *genufuncta* 13, 14.



Hypopyg av *caesia* 15, 16; *haemorrhoea* 17; *interruptella* 18, 19; *esuriens* 20; *albimargo* 21, 22; *seitenstettensis* 23; *rufina* 24, 25; *solitaria* 26; *univittata* 27, 28; *tenera* 29, 30; *transgressa* 31, 32; *fulgens* 33, 34.

Utbredd över hela landet men synes vara allmänast norrut, även i regio subalpina och alpina; juni—aug.

42. *transgressa* Zett. Orbiter fina, tätt sammanstötande, antenner ganska långa, svarta, ögoncilier korta, palper till största delen svarta, thorax svartgrå, ljuspudrad, *a* som hos *tenera*, *pra* kort, skutell av thorax färg, bakkropp mycket smal, antingen vid basen genomlysande gul eller helt svartaktig, blågråaktigt pudrad med fin rygglinje, hypopyg litet, buklameller små, ej nedskjutande, ben svarta med gula tibier, lår vid basen ofta  $\pm$  gulaktiga,  $t^3$  med 1 *av*, 1 *ad*, 2 *pd*, vingar och vingfjäll som hos *tenera*, l. c:a 5 mm.

Arten är mycket lik och stundom svår att skilja från sådana former av *tenera*, som ha mörka ben.

Förekommer ganska allmänt i fjälltrakterna och är känd från Lappland och Jämtland; juni—aug.

43. *pilosa* Stein. Liknar föreg. art och *tenera*, palper gula, i spetsen ej eller obetydligt förmörkade, thorax framhorn stundom gulaktiga, bakkropp mycket smal som hos *transgressa*, buklameller nedskjutande som hos *tenera*, ben gula,  $f^1$  delvis gråaktiga,  $f^2$  och  $f^3$  i spetsen  $\pm$  förmörkade. Lätt igenkännlig är arten på  $f^3$  och  $t^3$ , de förra ha på undersidan utåt i spetsen borsten långa och tätsittande, de senare ha långa och fina *pd* och äro på utsidan längre håriga än hos närstående arter, vingar och vingfjäll som hos *tenera*, l. c:a 5 mm.

Allmän i Lappland och Jämtland (reg. sylv. och subalp.); juli.

44. *fulgens* Meig. Orbiter mycket fina, tätt sammanstötande, ej vitglänsande, kinder smala, bakhuvud något uppsvällt, antenner av medellängd, svarta, basleder  $\pm$  rödgråaktiga, palper gula vid basen, svartaktiga mot spetsen, ögoncilier korta, thorax sedd framifrån svartbrun, bakifrån med ljus pudring, *a*-rader ungefär så brett åtskilda som avståndet mellan *a* och *dc*, *pra* kort, skutell mot spetsen  $\pm$  gulaktigt genomskinlig, bakkropp smal, tegelröd, ofta delvis förmörkad och tunt vitaktigt pudrad, hypopyg och buklameller små, ben jämte höfter gula, tarser något mörkare, vingar tydligt brunaktiga, vingfjäll ofta brunaktiga, det undre något framskjutande, l. 5—6 mm.

Utbredd från Skåne åtminstone till Jämtland, där den tyckes vara allmänare än i södra Sverige. Den uppträder under sensommaren och hösten, och ♀♀ har jag funnit vid Hälsingborg så sent som i början av november.

45. *solitaria* Stein. Huvud som hos föreg. art, thorax svartbrun, grågulaktigt pudrad, avståndet mellan *a*-raderna lika stort som eller något större än mellan *a* och *dc*, *pra* kort, skutell av thorax färg, bakkropp gul med smala bakkantsband på lederna, buklameller långa, nästan bandformiga, ben jämte höfter gula, tarser svartaktiga,  $f^1$  något gråaktiga,  $t^2$  utan *ad*,  $t^3$  utan eller med

1 *av*, 1—3 *ad*, och endast 1 på mitten sittande långt *pd*, vingar brunaktiga, bakre tvärribba rak, vingar gulaktiga—brunaktiga, l. c:a 6 mm.

Känd från Ög, Uppl och Lappl enl. ex. på Riksmuseum, insamlade av Boheman och Wahlberg.

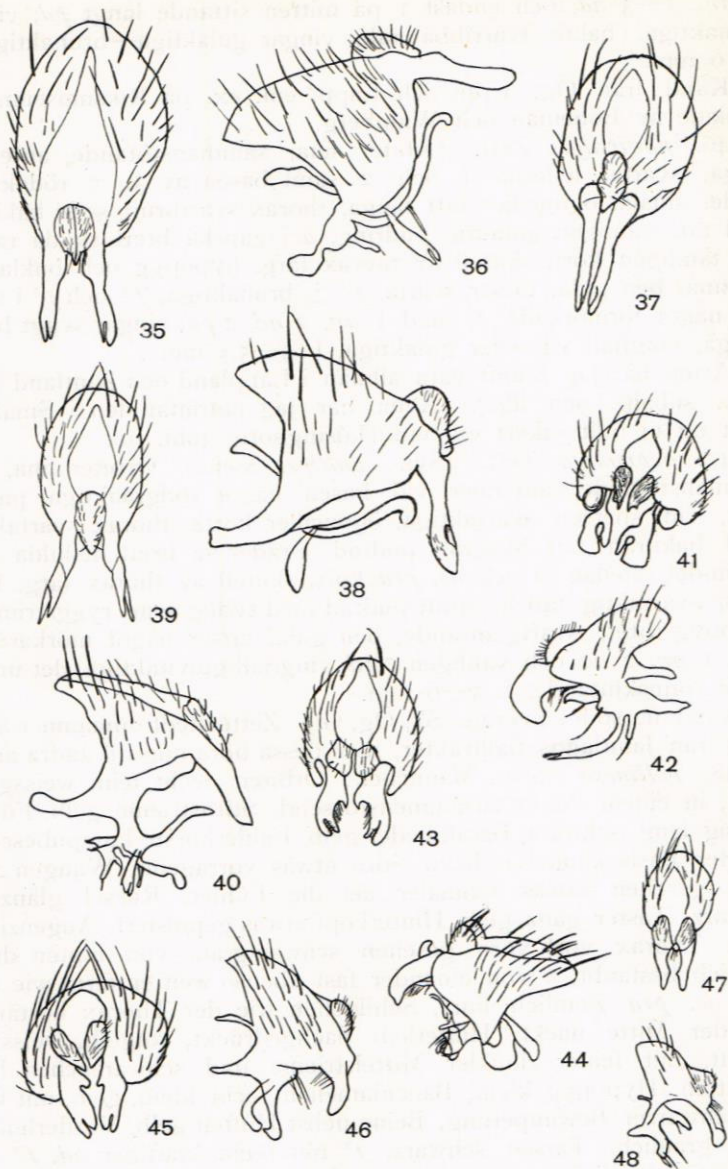
46. *flavipalpis* Zett. Orbiter fina, sammanstötande, antenner långa, svarta, lederna 1 och 2 samt basen av 3.  $\pm$  rödaktiga, kinder smala, ögoncilier rätt långa, thorax svartbrun, sedd bakifrån med tät, vanligen gulaktig pudring, *a* i ganska brett skilda rader, *pra* tämligen kort, skutell av thorax färg, hypopyg och buklameller små, ben gula, tarser svarta,  $f^1 \pm$  brunaktiga,  $f^2$  och  $f^3$  i spetsen något förmörkade,  $t^3$  med 1 *av*, 2 *ad*, 2 *pd*, vingar svagt brunaktiga, vingfjäll vit- eller gulaktiga, l. 5—5,5 mm.

Arten har jag funnit vara allmän i Lappland och Jämtland (reg. sylv., subalp. och alp.). Även har jag påträffat den i Småland samt ett ej fullt säkert ex. vid Hälsingborg; juni, juli.

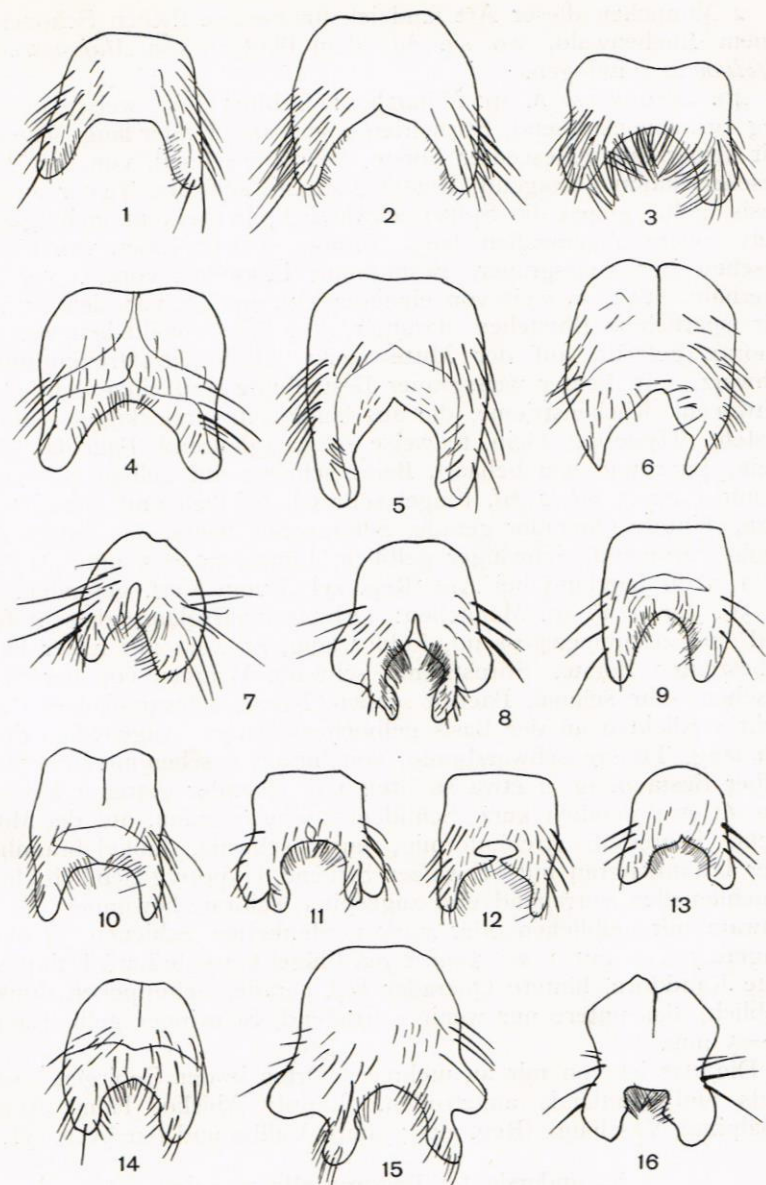
47. *deprimata* Zett. (Syn: *pallipes* Stein.) Orbiter fina, tät sammanstötande, antenner vid basen något rödgråaktiga, palper gula, vid spetsen svartaktiga, ögoncilier korta, thorax svartaktig, sedd bakifrån tät ljusgrått pudrad, *a*-rader så brett åtskilda som avståndet mellan *a* och *dc*, *pra* kort, skutell av thorax färg, bakropp svartaktig, tät ljusgrått pudrad med tydlig svart ryggestrimma, hypopyg litet, svartglänsande, ben gula, tarser något mörkare,  $t^3$  med 1 *av*, 2 *ad* och vanligen 2 *pd*, vingfjäll gulviktaktiga, det undre något framskjutande, l. 5—6 mm.

Känd fr. södra Sverige (Sk, Ög, Gl). Zetterstedt omnämner även fynd från Jämtlands fjälltrakter, men dessa höra nog till andra arter.

48. *pollinosa* n. sp. Männchen: Orbiter recht fein, weissglänzend, in einem Punkt zusammenstossend, Stirnstrieme gelb, Fühler mässig lang, schwarz, Basalglieder gelb, Fühlerborste kurzpubescent, an der Basis kaum verdickt, Stirn etwas vorragend, Wangen von vorn gesehen etwas schmaler als die Fühler, Rüssel glänzend schwarz, Taster ganz gelb, Hinterkopf etwas gepolstert, Augenzilien kurz, Thorax von vorn gesehen schwarzgrau, von hinten dicht gelblich bestäubt, *a* von einander fast ebenso weit entfernt wie von den *dc*, *pra* ziemlich kurz, Schildchen wie der Thorax bestäubt, auf der Mitte nackt, Hinterleib flachgedrückt, rotgelb, weisslich bereift, mit feiner dunkler Mittelstrieme und schwärzlichen Einschnitten, Hypopyg klein, Bauchlamellen recht klein, gelb, mit kurzer schwarzer Bewimperung, Beine nebst Hüften gelb, Vorderhüften vorn graulich, Tarsen schwarz,  $t^2$  mit recht kräftiger *ad*,  $f^3$  mit mehreren deutlichen *pv*,  $t^3$  mit 1 oder 2 *av*, gewöhnlich 3 *ad* und 3 *pd*, Flügel deutlich gelblich mit kurzem Randdorn, hintere Quader etwas gebogen, Schüppchen gelblich, das untere nur wenig vorragend, Schwinger gelblich, Länge c:a 5,5 mm.



Hypopyg av *incisiva* 35, 36; *vittigera* 37, 38; *pilosa* 39, 40; *flavipalpis* 41, 42; *furva* 43, 44; *deprimata* 45, 46; *lunatifrons* 47, 48.



Buklameller av *frigida* 1; *longimana* 2; *seitenstettensis* 3; *atrirtarsis* 4; *genupuncta* 5; *lurida* 6; *deprimata* 7; *tenera* 8; *caesia* 9; *interruptella* 10; *pilosa* 11; *rufina* 12; *transgressa* 13; *flavipalpis* 14; *incisiva* 15; *furva* 16.

2 Männchen dieser Art fand ich im nordwestlichen Schonen in einem Buchenwald, wo sie auf dem Blättern von *Majanthemum bifolium* herumflogen.

49. *albisquama* n. sp. Männchen: Orbiten fein, weissglänzend, eng zusammenstossend, Stirnstrieme schwarz, Fühler lang, schwarz, mit feiner kurzpubescenter Borste, Wangen schmal, von der Seite gesehen kaum vorragend, Rüssel glänzend schwarz, Taster an der Basis gelb, gegen die Spitze schwärzlich, Hinterkopf nicht gepolstert, obere Augencilien lang, Thorax schwarzbraun, von hinten gesehen mit weissgrauer, Bestäubung, besonders vorn, *a* vor der quernaht etwa so weit von einander entfernt als von den *dc*, nur mit spärlichen Börstchen darunter, *pra* kurz, Schildchen wie der Thorax gefärbt, auf der Mitte nackt, Hinterleib streifenförmig, schwarz, mit dichter weissgrauer Bestäubung und einer deutlichen schwarzen Rückenstrieme, die aus länglichen, dreieckigen Flecken besteht, Hypopyg klein, teilweise schwarzglänzend, Bauchlamellen klein, kurz und fein behaart, Beine schwarz mit gelben Schienen, *t*<sup>3</sup> mit 1 *av*, 3 *ad*, 2 *pd*, Flügel schwach gelblich und ohne Randdorn, hintere Querader gerade, Schüppchen weiss, das untere nur wenig vorragend, Schwinger gelblich, Länge c:a —5 mm.

1 ♂ in Jämtland bei Åre (Reg. sylv.) vom Verf. gefunden.

50. *furva* n. sp. Männchen: Orbiten weissglänzend, sehr fein und eng zusammenstossend, Fühler lang, schwarz mit feiner kurzpubescenter Borste, Stirnstrieme schwarz, Wangen von der Seite gesehen sehr schmal, Backen schmal, Rüssel schwarzglänzend mit nicht verdickten an der Basis gelblichen Tastern, Augencilien ziemlich lang, Thorax schwarzbraun, von hinten gesehen mit bräunlichgelber Bestäubung, *a* etwa so breit von einander getrennt als von den *dc*, *pra* ziemlich kurz, Schildchen schwarzbraun, auf der Mitte nackt, Hinterleib streifenförmig, kurz, schwarz, dunkel bräunlich oder bräunlichgrau mit schwarzer Strieme, Hypopyg ziemlich klein, Bauchlamellen vorragend und zugespitzt, schwarz bewimpert, Beine schwarz mit gelblichen oder stark verdunkelten Schienen, *f*<sup>3</sup> ohne längere *pv*, *t*<sup>3</sup> mit 1 *av*, 3 *ad*, 2 *pd*, Flügel etwas bräunlich tingiert, ohne Randdorn, hintere Querader fast gerade, Schüppchen dunkel gelblich, das untere nur wenig vorragend, Schwinger gelb, Länge 4,5—5 mm.

Die Art ist von mir an mehreren Orten in den Gebirgen Lapplands und Jämtlands angetroffen. Lappl: Abisko, Pålno (Regio subalpina), Vassijaure (Reg. alp.); Jämtl: Vallbo und Åre (Reg. sylv.).

#### 8. undersläktet *Pegomyiella* n. subg.

(Typ: *lunatifrons* Zett.)

51. *lunatifrons* Zett. (Syn: *minima* Stein.) Orbiter fina, tätt sammanstötande, kinder smala, bakhuvud något uppsvällt, anten-

ner svarta, av medellängd, palper svartaktiga, thorax svart, gråaktigt pudrad,  $\alpha$ -rader ungefär så brett åtskilda som  $a$  och  $dc$ ,  $pra$  kort, skutell av thorax färg, på mitten naken, bakkropp gråaktigt glänsande, utan framträdande strimma men med svarta bakkantsband på lederna, långt finborstig, ben grågulaktiga med gulare tibier,  $t^1$  utan mittborst,  $t^2$  utan  $ad$ ,  $f^3$  utan längre  $pv$ ,  $t^3$  med kort  $av$ , 2  $ad$ , 2  $pd$ , vingar utan kosttagg, bakre tvärribba rak, vingfjäll små gulaktiga, l. 4—4,5 mm.

Sannolikt utbredd över hela landet men ej allmän (Sk, Vg, Jämtl: Åre och Enafors i reg. sylv., Lappl: Abisko i reg. subalp.), juni—sept.