

Om tydandet av några av Linnés och Clercks fjärilarter.

Av

FRITHIOF NORDSTRÖM.

(Med 7 fig.)

År 1759 utkom Clercks *Icones insectorum rariorum*. De med nummer efter namnen försedda figurerna hänvisa till motsvarande nummer och namn i Linnés *Systema Naturæ* ed. X. De som endast ha namn men sakna nummer äro ej förut beskrivna, »men uti Arch. och Ridd. Linnæi Supplement till dess Syst. Naturæ, som nu snart lärer lemnas til Trycket, fullständigt beskrefne».

Utom ur Clercks egen samling hava förebilderna till figurerna lånats av Linné, Alströmer, Bergman, Forsskål och Solander, och Linné har »sjelf med ospard möda granskat Proftaflorna». Det supplement, som av Clerck omtalas synes ha avsett den 1761 utkomna *Fauna Suecica* ed. II, ty i denna (och senare även i *Syst. Nat.* ed. XII, 1767) finna vi nästan alla Clercks fjärilbilder citerade.

Linnés diagnoser kunna ibland vara svårtydda men tydningen underlättas, då texten stödes av hänvisning till Clercks (och andras) figurer. Clercks bilder utmärka sig ej alltid för större naturtrohet och handkoloreringen av dem har ofta utfallit olika i olika exemplar av arbetet. Det är av dessa skäl lätt begripligt, att senare författare i vissa fall kommit till olika uppfattning om, vilken art Linné el. Clerck el. båda tillsammans avsett med sin beskrivning resp. figur. Några av dessa enl. min mening ända till våra dagar feltydda arter vill jag här behandla. Det är beklagligt att behöva ändra gamla välkända namn, men de internationella nomenklaturreglerna ge intet val.

1. *Cosymbia pendularia* Cl. Clerck avbildar larv, puppa och fjäril (♂ från över- och undersida). Översidan (fig. 1) visar fjäriln med framv. nästan helt täckande bakv. I de 2 kolorerade exemplar¹ av *Icones* jag sett är färgen på framv. närmast att beteckna som ljusblå (medan huvud och antenner äro mörkare, gråbruna och kroppen ej alls färglagd)

¹ Av Clercks arbete har jag haft 3 av Vet. Akad:s exemplar, varav ett okolorerat, till jämförelse. Det okolorerade är av värde i en del fall, då i det kolorerade exemplaret färgen stundom pålagts så tjockt, att den täcker grundteckningen.

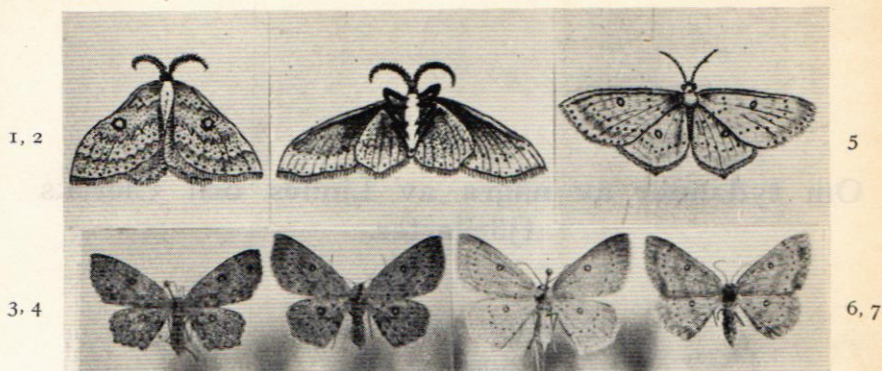


Fig. 1—4. *Cosymbia pendularia* Cl. 1, 2 över- och undersida efter Clerck; 3 ♀, Djurö, Stockholms skärgård, 4 ♂, Wolfshorst, Pommern. Fig. 5—7. *C. albipunctata* Hufn. 5 ♂ efter De Geer; 6 ♂, Djurö, 7 ♀ (ett starkt mörkpudrat ex.), Gårdsby, Småland.

med stora, vita, rostrött ringade oceller; vinggrunden är jämnt men täml. glest stänkt med svarta prickar; inre och yttre tvärlinjerna samt mittlinjen äro starkt tandade, mittlinjen tydligast; innanför de båda tvärlinjerna och innanför utkanten en rad svarta punkter stående i ofärgade men svartprickade stråk; det som synes av bakv. är mera rent grått, föga blåtonat. Bilden av undersidan (fig. 2) visar vingarna något mer utbredda; här falla vingarnas form mer i ögonen än på bilden av översidan: framv. ha skarp spets och utkanten är bakom denna tydligt insvängd, bakv. ha skarpt hörn på mitten; vingarna äro något dystrare blå än på översidan, gråblåaktiga, mörkare mot roten, endast med svagt markerad yttre punktrad och fina kantpunkter samt mellan dessa punktrader ofärgade.

Linnés beskrivning i Fauna Suecica lyder sålunda: »*Ph. Geometra pendularia* pectinicornis, alis omnibus cinereis ocello ferrugineo strigae nigro-punctata. — Clerck. phal. t. 7. f. 5. Phalæna pendularia. — Habitat in Salice Larva incarnata, pupa pendula. — *Descr. Media.* Alæ omnes cinerascentes; in medio alarum omnium ocellus ferrugineus pupilla alba; pone ocellum striga ex punctis nigris & margo posticus nigro punctatus. Subtus concolores, sed absque ocello.»

Av denna diagnos kan man utläsa, att vingarna äro askgråaktiga med vit, rostrött kantad mittfläck och utanför denna en tvärlinje, sammansatt av svarta punkter; utkanten är svartpunkterad och vingarnas undersida av samma färg som översidan men utan mittpunkt.

Av ovanstående figurer hos Clerck och text hos Linné synes mig framgå, att *pendularia* Cl. (L.) = *orbicularia* Hb. Särskilt vill jag framhålla den askgrå färgen, den tandade mittlinjen samt fram- och bakvingarnas form, vilka kännetecken skilja denna art från den som i