

Smärre meddelanden och notiser.

Coleoptera från Halland.

Nedanstående anteckningar utgöra ett tillägg till förut i Entom. Tidskr. införda uppgifter om skalbaggar från Halland. I allmänhet ha endast fynd av sällsyntare djur samt för provinsen nya arter medtagits. De sistnämnda ha för korthetens skull betecknats med »Ny».

Bembidion Andreae F. subsp. *dissolutum* Hellén. Ännu för ett tiotal år sedan förekom arten talrikt på dynerna vid Halmstad. Numera anträffas den ytterligt sällan. Badlivet, som på senare åren utbredd sig över området, har raserat de av gräsrötter genomvädda hängande sandbrinkarna och tuvorna, som utgjorde ett hemvist för denna art, *Bemb. pallidipenne*, *Bemb. femoratum* jämte många andra kryp, som i mängd kunde stampas fram ur sitt tillhåll. (Jfr Ryes beskrivning på levnadssättet hos *Bemb. cruciatum* Schiöl!) Ifrågavarande art jämte några andra här uppräknade ha godhetsfullt granskats av Red. Anton Jansson.

Trechus discus F. Några ex. tagna i strandslam vid Suseån i Skrea socken.

Sphodrus leucophthalmus L. Ett par ex. från källare i Halmstad.

Necrophorus vestigator Hersch. Flera ex. från halmstadstrakten.

Aphodius subterraneus L. Ett ex. från Halmstad. Ny.

Xylodrepa quadripunctata L. Enstaka ex. från Övraby och Vessige.

Dorcus parallelopipedus L. Har för många år sedan anträffats i Ysby socken. Jag har tagit den på Hallands Väderö under lös bark på bokstubbar.

Psammobius sulcicollis Illig. Ett ex. från Halmstads strand.

Aegialia sabuleti Payk. Enstaka ex. från stranden vid Halmstad.

Dendrophagus crenatus Payk. Av detta i södra och västra Sverige sällsynta djur har jag funnit tre ex., ett i Övraby under barken på en död tall och två i Vessige under den lösa barken på en askstock. Ny.

Melanophila acuminata De G. Ett ex. från Halmstad. Ny.

Axinotarsus pulicarius F. Ett ex. från Halmstad.

Rhagonycha lutea Müll. Några ex. från Snöstorp och Eldsberga. — *Rh. fulva* Scop. På blommor, i synnerhet umbellater, vissa år i mängd. Ses oftast i kopulation. En ♂ har setts i kop. med en *Leptura rubra*. Övraby, Snöstorp, Enslöv, Eldsberga. Ny.

- Diaperis boleti* L. På Polyporus betulini, alltid i sällskap. Övraby, Eldsberga, Getinge osv. Ny.
- Orchesia undulata* Kr. Förut funnen norrut, närmast i Östergötl. Ett ex. vid hävning i gräs. Övraby. Ny.
- Hypulus quercinus* Quens. Två ex. från Övraby.
- Tomoxia biguttata* Gyll. Två ex. från Eldsberga. Ny.
- Mordella maculosa* Naesz. Två ex. från Getinge. Ny.
- Meloë proscarabeus* L. Flera ex. från halmstadstrakten. — *M. violaceus* Marsh. Som föreg. art.
- Anthicus bifasciatus* Rossi. Enstaka ex. under tång vid stranden, Halmstad. Ny. — *A. ater* Panz. Ett ex. Fyndort som föreg.
- Pytho depressus* L. Ett ex. från Övraby.
- Leptura ustulata* Schall. Ett ex. från Övraby. Ny. — *L. rubra* L. Arten anses icke besöka blommor utan anträffas på stockar och stubbar (Adlerz, Sv. skalbaggar; Reitter). Min erfarenhet är emellertid, att den är lika flitig blombesökare som de flesta lepturaarter.
- Molorchus minor* F. Två ex., ett från Halmstad och ett från Övraby. Ny.
- Aromia moschata* L. Denna ståtliga bock förekommer här och där inom området, i Vessige, Övraby, Snöstorp, Johansfors osv. Dess längd uppgives variera mellan 22 och 32 mm (Aurivillius, Henriksen, Reitter). Jag är emellertid i besittning av mindre ex., av vilka det minsta mäter 18 mm.
- Crioceris lilii* Scop. Sju ex. tagna på Liliium bulbiferum. Halmstad. Ny.
- Syneta betulae* F. Av mig förut anmäld från Abilds socken. Senare tagen i Breared. Dess förekomst på björk har ifrågasatts, men mina ex. ha tagits vid hävning på ungbjörk.
- Zeugophora Turneri* Pow. I sept. och början av okt. 1940 förekom detta sällsynta djur i otrolig mängd på några aspar i Enslövs socken. I dess sällskap befundo sig några ex. *Z. scutellaris* var. *frontalis* Suffr.
- Cryptocephalus pusillus* F. Ett tiotal ex. från Vapnö och Övraby. Mycket varierande till färgen.
- Chrysomela limbata* F. Ett ex. från Skedalahed i Snöstorp. Ny.
- Chrysomela geminata* Payk. Uppgives i Sv. insektfauna sällsynt. I halmstadstrakten den allmännaste av släktets arter.
- Plagioderia salicis* De G. Förut av mig anmäld från Breareds socken, där den togs i juni månad. Victor Hansen uppger, att den anträffas i maj—juni. I Bolmen, Smål., har jag påträffat den i mitten av sept. månad, varför åtminstone två generationer torde förekomma.
- Galeruca crataegi* Forst. Arten har hittills uppgivits från Skåne, Öland och Gotl. Sedan jag påträffat den i halmstadstrakten på hägg- och i synnerhet rönnblom, har jag under sommaren och hösten 1940 aktgivit på dess förekomst på några bestämda rönnar i Övraby socken. Efter det blommen fallit och under så gott som hela juli månad anträffades arten icke. I augusti uppträdde i rönnbärsklasarna en ny och betydligt talrikare generation. Under senare hälften av september började den

röda färgen mörkna för att slutligen bli nära nog svart, stundom med en — i viss belysning — kopparbrun anstrykning. Två generationer torde således förekomma och sannolikt flera, eftersom nykläckta djur iakttogos i slutet av september. Den lever i sällskap med *Rhynchites cupreus*. Övraby, Snöstorp, Enslöv, Östra Karup. Ny.

Cassida Panzeri Weise. Några ex. från Enslöv. — *C. hemisphaerica* Hrbst. Några ex. från Övraby och Vessige.

Brachytarsus fasciatus Forst. Ett ex. från Släp i norra Halland.

Attelabus nitens Scop. Av mig tidigare anmäld från provinsen. Arten är jämte *Rhynchites betulae* den allmännast förekommande rullviveln i socknarna omkring Halmstad. Ser ut att trivas lika väl på späda skott av al som på ekbuskar.

Gronops lunatus F. Ett ex. Fyndort angiven halmstadstrakten.

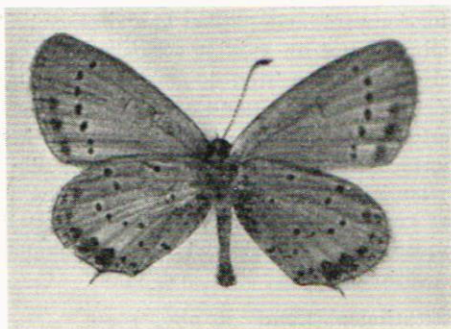
Tapinotus sellatus F. Fem ex. från Övraby socken.

Halmstad i dec. 1940.

Gustaf Fogelqvist.

Ett blåvingefynd på Gotland.

Den 25 juli 1940 fångade jag i Hørsne, som ligger ungefär mitt på Gotland, en blåvinge, som har ett litet svansbihang på bakvingarna. Vbr. är 26 mm. Vingarnas översida är blåviolett med svart utkant och mörka ribbor. Undersidan är ljus blågrå. Bakvingarnas yttre fläckrad har endast



ett par mörka punkter (i fälten 2 och 3). Dessa äro försedda med metallglänsande fjäll och äro inåt kantade med rödgult (eljest finnes ej något rödgult i kantbandet). Framvingarnas diskfläck är streckformig och rätt otydlig. På bakvingarna kan diskfläck ej urskiljas.

I Aurivillius' Nordens fjärilar omtalas en blåvinge med svansbihang, nämligen *L. argiades*. Aurivillius skriver, att den är rätt allmän i Tyskland