

röda färgen mörkna för att slutligen bli nära nog svart, stundom med en — i viss belysning — kopparbrun anstrykning. Två generationer torde således förekomma och sannolikt flera, eftersom nykläckta djur iakttogos i slutet av september. Den lever i sällskap med *Rhynchites cupreus*. Övraby, Snöstorp, Enslöv, Östra Karup. Ny.

Cassida Panzeri Weise. Några ex. från Enslöv. — *C. hemisphaerica* Hrbst. Några ex. från Övraby och Vessige.

Brachytarsus fasciatus Forst. Ett ex. från Släp i norra Halland.

Attelabus nitens Scop. Av mig tidigare anmäld från provinsen. Arten är jämte *Rhynchites betulae* den allmännast förekommande rullviveln i socknarna omkring Halmstad. Ser ut att trivas lika väl på späda skott av al som på ekbuskar.

Gronops lunatus F. Ett ex. Fyndort angiven halmstadstrakten.

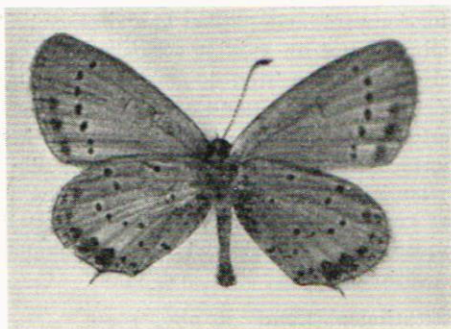
Tapinotus sellatus F. Fem ex. från Övraby socken.

Halmstad i dec. 1940.

Gustaf Fogelqvist.

Ett blåvingefynd på Gotland.

Den 25 juli 1940 fängade jag i Hørsne, som ligger ungefär mitt på Gotland, en blåvinge, som har ett litet svansbihang på bakvingarna. Vbr. är 26 mm. Vingarnas översida är blåviolett med svart utkant och mörka ribbor. Undersidan är ljus blågrå. Bakvingarnas yttre fläckrad har endast



ett par mörka punkter (i fälten 2 och 3). Dessa äro försedda med metallglänsande fjäll och äro inåt kantade med rödgult (eljest finnes ej något rödgult i kantbandet). Framvingarnas diskfläck är streckformig och rätt otydlig. På bakvingarna kan diskfläck ej urskiljas.

I Aurivillius' Nordens fjärilar omtalas en blåvinge med svansbihang, nämligen *L. argiades*. Aurivillius skriver, att den är rätt allmän i Tyskland

och att den vid tiden för verkets utgivande — för ungefär 50 år sedan — nyligen anträffats i England. Han tillägger, att den torde förtjäna att eftersökas i Danmark och sydligaste Sverige.

Jag omtalade mitt fynd för Frithiof Nordström, som svarade, att det ej var omöjligt, att jag funnit *argiades*, så många sydligare arter som på sista åren invandrat hit. Han meddelade vidare, att *argiades* ej är alltför sällsynt vid Tysklands östersjökust, från Estland finnes en osäker uppgift, eljest är den okänd i Baltikum, i Danmark ej funnen. Han har i svenska samlingar sett den förväxlad med *argiolus*, som ibland har antydning till »svans» men som saknar metallglänsande fjäll. Vid exkursioner i södra Sverige har han haft sin uppmärksamhet riktad på den men ej funnit den.

Vid ett besök på Riksmuseet blev jag i tillfälle att se museets europeiska fjärilsamlingar, och jag kunde då konstatera, att det verkligen var en *argiades* jag fångat.

Den 15 aug. påträffade jag ett par hundra meter från den förra fyndplatsen ett mycket illa medfaret ex. av en blåvinge, som jag sände till Nordström för artbestämning. Under transporten förstördes den ytterligare. Men Nordström trodde sig dock kunna fastslå, att även detta ex. var en *argiades*.

Gunnar Eriksson.

Anhållan om uppgifter om *Colias hyale* L. i Sverige.

Enligt ingångna meddelanden uppträdde *Colias hyale* sistlidne sommar på några ställen i Sydsverige i stort antal. Det förefaller därför som om denna fjäril i år haft ett massuppträdande, vilket kan antagas ha berott på invandring söderifrån i större antal än vanligt. Emellertid föreligger också möjligheten, att i Sverige finnes en liten inhemsk stam, vilken då snarast kan väntas i Skåne, på Öland eller Gotland. Fjärilen har två generationer och den första bör efterforskas i maj—juni. Med avsikt att komma dessa frågor på spåren har undertecknad påbörjat en insamling av alla fakta betr. denna fjärils förekomst i landet. Härmed riktar jag en anhållan till de svenska entomologerna, att godhetsfullt meddela mig sina uppgifter härom, vilka böra omfatta fyndort, data, frekvens, kön hos insamlade exemplar och event. andra observationer, t. ex. ekologisk lokal.

Zoologiska institutionen, Lund, 28 nov. 1940.

Kjell Ander.

En rättelse och ett bidrag till vår scelionidfauna (Hym.)

I en skrift, betitlad »Lucerngallmyggan» (Meddelande nr 20 från Statens Växtskyddsanstalt, Stockholm 1937) behandlade jag bl. a. de på lucerngallmygga (*Contarinia medicaginis* Kieff.) vid mina studier av denna arts