

Småfjärilar från Blekinge.

Av

PER BENANDER.

I. Märkligare arter.

Efter att ha studerat småfjärilfaunan på tvenne ställen i Blekinge anser jag mig böra publicera en redogörelse för de märkligaste av de där gjorda fynden. Sommaren 1937 undersöktes trakten kring Fågelmara i nordöstra hörnet av Blekinge och somrarna 1938 och 1939 området kring Hällevik och Torsö på Listerlandet, alltså i det motsatta hörnet.

Sanddynerna i Fågelmara, vilka ligga långt innanför den nuvarande strandlinjen, äro ovanligt sterila, bl. a. saknas fullständigt *Artemisia campestris*, som utgör föda för ett stort antal småfjärilarters larver. Dock funnos där av småfjärilar de från sandfält i andra sydliga landskap kända *Crambus fascelinellus* Hb., *Platytes alpinellus* Hb. och *Anerastia lotella* Hb. Även ett ex. av *Gelechia continuella* Z. fann jag där, vilket är märkligt så till vida, som arten egentligen synes höra hemma i fjälltrakterna. Den är också träffad på flygsanden i Halland. Analogt är förhållandet med *Scoparia sudetica* Z., som är allmän i våra fjälltrakter men också förekommer bl. a. på flygsandsfält i Skåne. — I denna del av Blekinge tog jag även *Pyrausta nubilalis* Hb., det mycket omtalade majsmottet, som i vårt land är en sällsynthet, tagen endast av H. D. J. Wallengren vid Trolle Ljungby i nordöstra Skåne för 70 år sedan. Larven lever bl. a. i humle, och det av mig tagna exemplaret utbankades från denna växt. På samma ställe och på samma växt förekom *Cosmopteryx eximia* Hw., även den förut tagen endast i nordöstra Skåne. Fjärilarna löpte runt på bladens ovansida mitt på dagen, exponerande all sin prakt i solskenet. Senare, i början av augusti, uppträdde larverna i sådan mängd, att intet av de större bladen saknade deras minor. — Vid havsstranden flögo *Phalonia vectisana* Westw., *Bucculatrix maritima* Stt. och *Xystophora tetragonella* Stt. Den sista har jag förut omnämnt i denna tidskrift under namnet *X. gudmanni* Larsen. Nu

har jag emellertid undersökt genitalierna på Gudmanns exemplar och funnit dem likadana som Pierce's figur och beskrivning på *tetragonella*. Därmed anser jag fastslaget, vad jag alltid misstänkt, att *gudmanni* är synonym med *tetragonella*. Näringsväxten för båda är också densamma, *Glaux*.

På en gammal mossbelupen stengärdesgård fick jag ett ex. av den för Sverige nya *Narycia monilifera* Geoffr.-Fourcr. samt två av den från ett par andra landskap kända *Diplodoma marginepunctella* Steph. — På en grusås flög *Brachmia dimidiella* Schiff. Hartmann uppger, att larven lever på *Peucedanum oroselinum*. Denna växer emellertid ej i den trakten, varför näringsväxten måste vara någon annan. Även vid Kivik såg jag denna fjärl flyga i stort antal på ett ställe, där den växten ej fanns.

Inne i en lada flög *Tinea personella* Pierce, och i barrskogen förekommo *Cymolomia hartigiana* Rtzb., *Argyroploce rufana* Scop. och *A. sauciana* Hb. samt *Dioryctria mutatella* Fuchs. Den sist nämnda är ny för Sverige, men jag har den även från Kinnekulle. Ett mycket oväntat fynd var *Pionea crocealis* Hb. i ett ex., alldeles likadant som de på Gotland insamlade. Nämner jag så även *Cacoecia unifasciana* Dup., som flög i många exemplar över ett *Rubus*-snår, samt den här nedan utförligare omnämnda, för Sverige nya *Phalonia walsinghamana* Pierce, så äro de märkligaste av arterna från Fågelmara uppräknade.

Långt rikare på insekter äro sandfälten på Listerlandet, och småfjärilarter, som jag på andra liknande lokaler sett i endast enstaka exemplar, funnos där i stor myckenhet. I mängd flögo sålunda där *Cnephasia longana* Hw., *Epiblema graphana* Tr., *Lita halonella* HS. och *Ptocheuusa inopella* Z., alla förut tagna endast i östra Skåne, samt *Anerastia lotella* Hb., *Pyrausta sanguinalis* L., *Cacoecia strigana* Hb., *Phalonia flaviciliana* Wilk. och *kindermanniana* Tr., *Epiblema expallidana* Hw. och *infidana* Hb., *Lita marmorea* Hw., *Argyritis pictella* Z., *Bucculatrix artemisiae* HS., *Douglasia transversella* Z. och *ocnerostomella* Stt., för att nu nämna endast sådana, som ej förut äro kända från Blekinge.

Bland de oerhört talrika *Sophronia*-exemplaren flög ett och annat, som föreföll mig ha ovanligt mycket vitt på framvingarna. Några infångades och visade sig vara den för Sverige nya arten *S. chilonella* Tr., lätt skild från våra övriga arter därpå, att framvingarnas bakkant är vit.

Två *Homoeosoma*-arter voro mycket talrika, *saxicola* Vaugh. och *nimbella* Dup. Beträffande den sistnämnda måste jag ge en förklaring. I Ent. Tidskr. 1936 s. 262—263 har jag meddelat en bestämningstabell över våra *Homoeosoma*-arter. Sedan dess har typexemplaret till *H. nimbella* Dup. blivit undersökt, varvid konstaterades, att det saknade ribban III₃ i framvingarna och alltså var

samma art som *snellenella* Bentinck. Den sistnämnda blir därför synonym med *nimbella* Dup., och den art, som i bestämningstabellen kallas *nimbella*, har fått namnet *pseudonimbella* Bentinck.

Tre för Sverige nya arter fann jag på sandfälten. Den ena är *Phalonia richteriana* F. R., som flög talrikt där. Av den andra tog jag 1938 ett exemplar, som jag tyckte skulle kunna vara *Euxanthis hilarana* HS., men det var så slitet, att jag inte var säker därom. Året därpå sökte jag därför efter galler på *Artemisia campestris*' stjälkar, ty i sådana lever larven till *E. hilarana*. Där fjärilen togs, kunde jag icke upptäcka några, men på en annan lokal fann jag dem vara talrika. Den 7 juli skar jag av stjälkarna vid basen och stack ned dem i fuktig sand i en blomkruka. De höllo sig där tämligen friska, och från den 15 juli till den 14 augusti framkommo fjärilar. Den tredje är *Lita blandulella* Tutt, närmare beskriven längre fram.

På flygsandsfälten öster om Torsö nära havet var *Lithocolletis quinqueguttella* Stt. vanlig på *Salix repens*. Där gjorde jag också ett mycket oväntat fynd, nämligen av *Holcopogon helveolellus* Stgr. Denna art, som jag förut tagit på Ölands och Gotlands alvar, är eljest känd endast från Ungerns och södra Rysslands stäpper, och jag har föreställt mig, att den i Sverige endast kunde tänkas förekomma på de stäppliknande alvarmarkerna. Till min förvåning fick jag så se den flyga mycket talrikt till hästspilling på flygsandskullarna vid Torsö.

Stibergets sluttning och den därmed sammanhängande åsen nedåt Björkudden äro be vuxna med skog, huvudsakligen björk och avenbok samt enstaka ekar och ett par lindar, och med buskar av mest *Corylus*, *Crataegus*, *Prunus spinosa*, *Rosa* och *Rubus*. Där fann jag på gamla, med mossa och lavar klädda buskar och stengårdsgårdar *Acanthophila alacella* Dup., *Oegoconia quadripuncta* Hw., förut tagen i Småland, *Infurcitinea argentimaculella* Stt., ny för Sverige, och *Borkhausenella lambdella* Don., även den ny för Sverige, men jag har av den exemplar från Öland, vilka jag felaktigt bestämt till *B. lunaris* Hw. och även publicerat under detta namn. Det är tack vare Pierce's genitalarbete, som jag kunnat rätta bestämningen. En annan bestämning vill jag i detta sammanhang passa på att beriktiga. Det gäller den från Öland publicerade *Oxyptilus tristis* Z., vilken skall utgå ur förteckningen över Ölands (och därmed även Sveriges) fjärilar och ersättas med *O. distans* Z. — På *Prunus spinosa* levde larver till den likaledes för Sverige nya *Rhodophaea suavella* Zinck. i täta vävrör, klädda med exkrement och liggande längs de gamla grenarna. Fjärilar kläcktes i början av augusti och fångades i det fria $^{14}/_7$ — $^{31}/_7$. Från våra båda förut kända arter av släktet skiljes den därpå, att den yttre tvärlinjen i sin utbuktande mittdel ej är tandad. *R. marmorea* har

tvärribbspunkterna hopflutna till ett kort tvärstreck, under det *suavella* och *advenella* ha två tydligt skilda punkter, vilka hos *advenella* stå snett men ej hos *suavella*. Därtill har *advenella* röd halskrage, *suavella* har den av ungefär samma färg som thorax. — Nya för Sverige äro också de i denna skog funna *Blastobasis phycidella* Z., *Tinea parasitella* Hb. och *Nepticula fletcheri* Tutt. *B. phycidella* fanns i stort antal på en björk, vars grenar och kvistar voro deformerade av gallknutor. På de kringstående björkarna, som saknade dessa galler, fanns ej ett enda exemplar. Detta synes mig tyda på att larven skulle leva på dessa cecidier. Den är okänd men har förmodats leva i nedfallna furukottar. Fur växte ej i närheten. — *N. fletcheri* Tutt. har jag funnit även i Skåne vid Ystad, Bökeberg och Borgeby. Egendomligt är, att alla de *Nepticula*-larver, som jag funnit på Rosa, hava varit denna art och ingen enda den närstående, ävenledes på Rosa levande *N. anomalella* Göze, som togs i Sverige för över 200 år sedan och beskrevs av De Geer.

Av andra, ej förut i Blekinge funna arter från samma skog, vill jag nämna *Chrosis bifasciana* Hb., *Ancylis achatana* F., *selenana* Guen. och *upupana* Tr., *Laspeyresia roseticolana* Z. och *albersana* Hb., *Carpocapsa splendana* Hb., *Henicostoma lobellum* Schiff., *Teleia vulgella* Hw., *Gelechia scotinella* HS., *Lita tricolorella* Hw., *Stenolechia albiceps* Z., *Brachmia gerronella* Z., *Epinotia oppressana* Tr., *Coriscium brogniardellum* F., *Bucculatrix ulmella* Z., *crataegi* Z. och *demaryella* Stt., *Lithocolletis lautella* Z., *stettinensis* Nic., *cavella* Z. och *oxyacanthae* Frey, *Tinea semifulvella* Hw., *Incurvaria morosa* Z., *Nepticula prunetorum* Stt., *salicis* Stt., *gratiosella* Stt., *scptembrella* Stt., *aurmarginella* Richardson, *myrtillella* Stt., *subbimaculella* Hw. och *plagicolella* Stt.

På den gräsbevuxna, torra sluttningen strax under Stibergets topp flög *Nomophora noctuella* Hb. och en *Phalonia*-art, som här nedan omnämnes under namnet *luridana* Gregs.

En mycket intressant lokal var en liten mosse om endast några ars ytvidd invid Hällevik. Där fann jag i början av juni på *Lythrum salicaria*, som växte ibland Phragmites, larver av den för Sverige nya *Acalla lorquiniana* Dup., förut funnen i England, nordvästra Tyskland, norra Frankrike samt i ett ex. uti Ungern och två i Österrike. Fjärilen gömmer sig på de gamla, torra Phragmites-bestånden, med vilka den har överensstämmande färg. I samma mosse tog jag fyra andra för Sverige nya arter, nämligen *Brachmia inornatella* Dougl., som lever i Phragmites-stråna, *Xystophora suffusella* Dougl., *Nepticula comari* Wck. och *Hemimene alpestrana* H. S. Av andra sällsyntare arter, som flögo där, vill jag nämna *Crambus paludellus* Hb., förut tagen i Skåne, *Chilo phragmitellus* Hb., *Thrichoptilus paludum* Z., *Limnaecia phragmitella* Stt., omnämnd från endast ett par lokaler men, efter vad jag tyckt mig finna, förekommande

överallt, där *Typha* växer, *Mompha lacteella* Stph. och *Acalla comariana* Z. Även *Salebria formosa* Hw. var vanlig där; dess larv uppgives leva på *Ulmus*, men detta träd finnes ej i trakten.

I en annan mosse invid Torsö fiskeläge fick jag två exemplar av *Scoliaula quadrimaculella* Bohem. Denna praktfulla art togs av Boheman på Kullaberg i Skåne och beskrevs 1851. Sedan är den anträffad i västra Europa i Danmark, Holland, Belgien, Frankrike och England men egendomligt nog icke i Sverige. Larven är okänd men förmodas leva på *Alnus*, därför att fjärilen alltid träffats på denna växt. Även mina exemplar togs på *Alnus*.

På många ställen i närheten av Hälleviks havsbad levde i till rör hopspunna blad av *Triticum repens* en brokig larv, som jag tog för givet skulle vara den från flera landskap kända *Brachmia rufescens* Hw. Lyckligtvis samlade jag in några och uppfödde dem. Då fjärilarna i början av augusti framkommo, fick jag till min förvåning se, att det var fråga om en för Sverige ny art, *Brachmia lutatella* HS., vilken skiljer sig från *B. rufescens* genom bruna, med mörka diskpunkter försedda framvingar.

I en liten skogsdunge med asp förekom den för Sverige nya *Epinotia simplana* F. R. och vid Hälleviks hamn *Hysterosia inopiana* Hw., *Argyroploce ericetana* Westw. och *Bactra scirpocolana* Pierce. Den sistnämnda är ny för Sverige. Fjärilen flög bland *Scirpus maritimus*, larvens näringsväxt. Gudmann var den, som först fann larven och kläckte fjärilar. Dessa bestämdes av Rebel till *B. robustana* Chr., en art, som beskrivits efter ex. från Sarepta. Jag har undersökt genitalierna såväl på mitt ex. som på Gudmanns, och de överensstämmer med Pierce's beskrivning.

2. Om några *Phalonia*-arter.

Beträffande ett par av de ovan nämnda *Phalonia*-arterna måste jag giva en förklaring till varför jag givit dem de anförda namnen. Pierce förenar under »Genus 18» fem arter med mycket överensstämmande genitalier: *alimana* Rag., *vectisana* Westw., *mussehliana* Tr., *luridana* Gregs. och *walsinghamana* Pierce. Dessas genitalier äro byggda så som framgår av fig. 1 A, där de avbildas sedda från sidan. Skillnaden mellan de fem arterna ligger i socii, på figuren utmärkta med en pil. Tyvärr äro de figurer, som Pierce lämnar, så små, att man på dem omöjligt kan se, vari olikheten skulle bestå. Hans korta beskrivningar giva ej heller klart besked. Dock har jag funnit, att de kunna tydas så, att de passa in på de fem arter av denna grupp, vilka jag urskilt i min samling. Därför har jag identifierat dem med arterna i Pierce's arbete. På figurerna har jag avbildat socii i starkare förstoring.

1. *P. alismana* Rag. (enl. Pierce = *udana* Myk nec Gn.). Fem fjärilar, tagna den 10 juli 1932 i Ålem i ett dike, där fullt med *Alisma* växte, höra säkerligen hit. Socii, fig. 1 B, äro kortare än vanligt och passa in under Pierce's beskrivning: »quickly reduced to a point set with fine hairs». Larven lever i blomsterstjälken på *Alisma*.

2. *P. vectisana* Westw. Att de fjärilar, som jag fört till denna art, äro rätt bestämda, tvivlar jag icke på. De äro nämligen alla tagna på strandängar, där *Triglochin* växte talrik, vid Kivik i östra Skåne, i Fågelmara i Blekinge, i Ålem och Mönsterås i östra

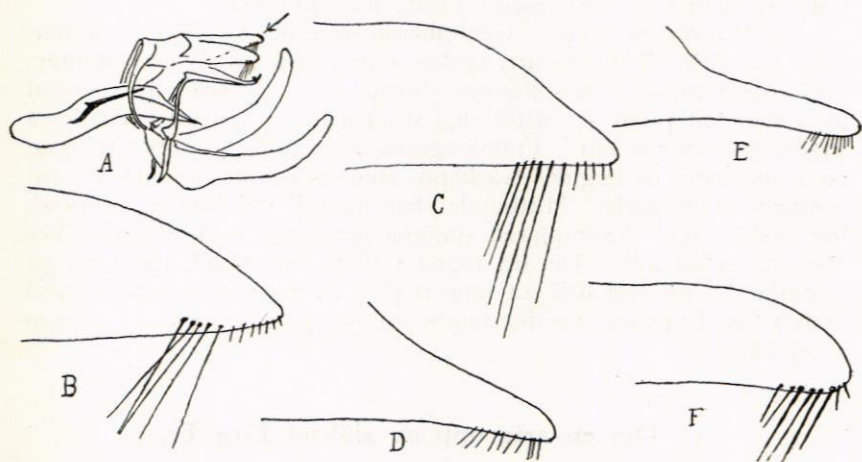


Fig. 1. A. *Phalonia luridana* Gregs. Genitalier, sedda från sidan. B. *P. alismana* Rag. Socii. C. *P. vectisana* Westw. Socii. D. *P. mussehliana* Tr. Socii. E. *P. walsinghamana* Pierce Socii. F. *P. luridana* Gregs. Socii.

Småland, i Böda och Vickleby på Öland samt i Öja på Gotland. Socii, fig. 1 C, stämna dock, vad håren beträffar, icke med Pierces ord: »Socii tapered to a point set with short, stout hairs.» Larven lever i stjälken på *Triglochin*.

3. *P. mussehliana* Tr. De nästan jämbreda, smalare framvingarna göra denna art igenkännlig från de övriga fyra. Socii, fig. 1 D, stämna bra överens med Pierces beskrivning: »tapered to a point set with fine, short bristles». Endast ett sådant exemplar äger jag, taget i Örkelljunga i norra Skåne den 14 juli 1918. Larven är ej känd.

4. *P. walsinghamana* Pierce. Fyra fjärilar har jag fört till denna art, därför att deras genitalier synas mig passa in på Pierces beskrivning: »Socii — — emarginate to a point set with fine, short bristles». Svängningen i ovankanten kan väl kallas »emarginate»,

fig. 1 E. Fjärilarnas utseende överensstämmer också med beskrivningen i Meyrick, A revised Handbook of British Lepidoptera sidan 489. Huvudet blekt ockergult. Framvingar glänsande, nästan metallglänsande, ljust ockergula med bestämda, skarpt begränsade tvärband. Mittbandet utåt med svart från bakkanten fram till kröken framför vingmitten och förenat med en svartaktig strimma från kröken till anahörnet. Av de fyra fjärilarna har jag själv tagit de två, nämligen i Ålem den 7 juli 1932 och i Fågelmara den 19 juni 1937. De andra två äro tagna av J. A. Z. Brundin i Småland. Larven lever i fröhusen på *Pedicularis palustris*. Säkra fynd av denna art äro endast kända från England.

5. *P. luridana* Gregs. Genitalierna, socii fig. 1 F, hos de fjärilar, som jag fört till denna art, tyckas mig också bra överensstämma med beskrivningen hos Pierce: »Socii — — — scarcely reduced to a rounded point set with long, stout hairs». Huvudet hos dessa fjärilar är ovan till vitt. Framvingarna ljust gula, ej submetalliska, med mörkare, ockergula tvärband, som också hos denna art äro bestämt avgränsade. Mittbandet har utantill vid kröken en rund, ljus inskärning. Exemplaren stämma gott med beskrivningen hos Meyrick sidan 488. De äro tagna i Böda den 6 juli 1931 och på Listerlandet den 22 och 24 juni 1938. *P. luridana* är hittills känd endast från England, där den tagits »on dry grassy banks». Larven är ej känd.

3. Om en artgrupp av släktet *Lita* Tr.

Vid undersökning av några fjärilar tillhörande släktet *Lita*, som jag tagit på Listerlandet i Blekinge, fann jag, att de hade likadana genitalier som arten *blandulella* Tutt, en art, som hittills varit känd endast från England och Danmark. Väl är på mina exemplar framvingarnas grundfärg och hjässans färg mörkare än som i engelska arbeten uppgives om *blandulella*, men då genitalierna överensstämma med figuren i Pierce's arbete, håller jag för troligt, att det rör sig om samma art. Denna upptäckt gav mig anledning att närmare undersöka mina exemplar av den grupp *Lita*-arter, vars larver leva på växter av familjen Caryophyllaceæ, och därvid fann jag, att jag bestämt en del oriktig. Så t. ex. voro flera av mina till *maculiferella* Dougl. bestämda fjärilar i stället *blandulella*, medan det stora flertalet var *semidecandrella* Thretfall. Vid bestämningen hade jag jämfört dem med holländska *maculiferella*-ex., som jag erhållit från en av de främsta kännarna av Hollands microlepidoptera. Också på dessa ex. undersökte jag därför genitalierna, varvid framkom, att även de voro *semidecandrella*. Icke en enda verklig *maculiferella* har jag lyckats finna, och jag misstänker, att uppgifterna

om denna arts förekomst i många svenska landskap äro grundade på felbestämde ex.

Efter undersökningens avslutande framstod det för mig som en plikt att söka förekomma, att andra beginge samma misstag vid bestämning av denna grups arter. Därför vill jag här publicera dels figurer av genitalierna, dels en redogörelse för vad jag nu vet om dessa arter i Sverige samt en bestämningstabell.

Den, som känner sig osäker om en bestämning, grundad på framvingarnas teckning, kan få klarhet genom undersökning av genitalierna. Bilder av sådana finnas i Pierce's arbete, men flera av våra arter saknas där. Skillnaderna mellan arterna äro lättast att se på valvula och costa, därför att dessa delar äro starkare kitiniserade och skjuta ut förbi det övriga. För att visa, vad som avses med dessa namn, äro de på den första bilden utmärkta med respektive *va* och *co*; saccus är utmärkt med *sa*. Aedeagus bjuder i allmänhet inga särskilt tydliga skiljemärken och är därför ej medtagen på alla bilderna. Under täckglaset hava preparaten tryckta platta, så att figurerna visa genitalierna bredare och mera utbredda än de äro i opreparerat skick, men därigenom har vunnits, att ovan nämnda delar synas från bredsida och visa sin form.

Sedan 1928, då den del av Sv. Insektfauna, som behandlar fam. Gelechiidae, utkom, ha en del framsteg gjorts i vår kännedom om denna grupp av Lita-arter, bl. a. ha icke mindre än 6 nya arter tillkommit. En ny bestämningstabell har därför uppgjorts, och i särskilda anmärkningar redogöres bl. a. för de tillkomna arternas utseende. I de fall, då någon av arterna nu är känd från flera landskap än de i Sv. Insektfauna uppgivna, lämnas uppgift om vilka dessa landskap äro.

Såsom förut nämnts behandlas här ej hela släktet Lita utan endast den grupp, som är bunden till växter av fam. Caryophyllaceæ. Arterna av denna grupp hava annat utseende än de övriga, framvingarnas diskpunkter stå aldrig i rostgula längslinjer eller i gula ringar, deras framkant har vid $\frac{1}{4}$ en oftast skarpt framträdande svart tvärflek, motfleckarna äro i regel tydliga, vita. Heinemann hade uppenbarligen tankar på att låta dem bilda ett särskilt släkte, men han slutar med att endast dela upp släktet i två avdelningar, därför att han ej kunde finna skarpa skiljekarakterer mellan de båda grupperna. Nu har Pierce vid undersökning av genitalierna funnit, att de två grupperna skarpt skilja sig från varandra uti dessa organ bl. a. däri, att arterna av den här behandlade gruppen sakna utvecklad gnathos, något som alla de övriga besitta. Han delar därför upp släktet i två avdelningar, vilka också han nöjer sig med att kalla A och B, fastän han funnit dem vara så långt skilda, att han ställer två andra släkten in emellan dem.

L. hübnerei Hw. Genitalier fig. 2 a. Saccus hos denna och föl-

jande art olik alla de andra arternas, bred. Övriga delar stämma ej riktigt överens med den figur, som Pierce lämnar. Valvula jämbred. Arten funnen även i Småland.

L. knaggsiella Stt. Av denna art lyckades Pierce icke erhålla material, varför han icke har någon bild av genitalierna. De avbildas här på fig. 2 d. Valvula klubbformig. Endast träffad i Småland, där jag tagit den i Ålems socken och Orstadius vid Växjö.

L. tricolorella Hw. Genitalier fig. 2 b. Nu känd även från Blekinge, Småland och Öland.

L. maculea Hw. Genitalier fig. 2 e. Funnen även i Småland och på Öland.

L. maculiferella Dgl. Genitalierna enligt Pierce mycket lika föregående arts, valvula dock med något annorlunda formad spets. Såsom förut nämnts känner jag icke något säkert fynd från Sverige. Fjärilen skall skilja sig från följande art endast däri, att framvingarna äro något bredare och ha de vita motfläckarna något utåtriktade, bildande ett mer eller mindre avbrutet, trubbvinkligt böjt tvärband. Vid basen, innanför den svarta tvärfläcken finnes endast en svart fläck, medan *semidecandrella* har 3—4 otydligare sådana. Motfläckarnas ställning utgör dock ingen säker skillnad, ty flera av mina *semidecandrella*-ex. ha dem utåtriktade och ofta förenade till tvärband.

L. semidecandrella Thretf. Genitalier fig. 2 f. Valvula lång, jämnt avsmalnande till spetsen. Den långa saccus har spetsen kulformigt vidgad. Fjärilens utseende överensstämmer med beskrivningen på *maculiferella* i Sv. Insektfauna. Jag har tagit arten i Skåne, Blekinge, Småland, Öland och Gotland.

L. blandulella Tutt. Genitalier fig. 2 g. Valvula kort och bred, saccus likaså. Aedeagus slutar med omböjd spets. Framvingarnas teckning liknar föregående arts, men rostgula partier saknas alldeles. De ljusa, grå partierna ha dock hos nykläckta individer svag rödaktig anstrykning. Motfläckarna äro alltid förenade till ett vitt tvärband, som aldrig avbrytes av rostgult, vilket vanligen är fallet hos *semidecandrella*. Spännvidd 9—10,5 mm. Jag har arten från Blekinge, Öland och Gotland. Om larven har intet varit känt. Emellertid har jag kläckt flera av mina exemplar, och av mina anteckningar framgår, att jag funnit larverna på *Cerastium pumilum* i början av juni. De levde i frökapslarna, som spunnos tillsammans. Till färgen voro de vackert gröna utom prothoracalsegmentet, som var brunrött. Huvud och halsplåt svarta, analplåten gulgrön. Vårtorna knappt mörkare än kroppen, borstfästet svart. Brösfötterna på första segmentet svarta, på andra och tredje gröna. Fjärilarna kläcktes i slutet av juli.

L. junctella Dgl. Genitalier fig. 3 d. Valvula smal med en

samling borst på spetsen. Costas utsprång med hakformigt böjd spets. Framvingarna likna *semidecandrella* men ha mera rostfärgat, en stor rostgul fläck mellan tvärribbpunkten och motfläckarna, framför den rostbrunt samt rostgult även innanför den svarta framkantsfläcken.

L. marmorea Haw. Genitalier fig. 2 i. Valvula kort och smal, jämbred med en klunga borst på spetsen. Funnen även i Blekinge.

L. cauligenella Schmid. Genitalier fig. 2 h. Valvula kraftig, sabelformigt svängd.

L. leucomelanella Z. (*vicinella* Dgl. i Sv. Insektfauna). Genitalier fig. 3 b.

L. arenariella Benander. Opuscula Entomologica 1937 s. 31. Det är denna art, som i Sv. Insektfauna anföres under namnet *leucomelanella* Z. Genitalier fig. 3 f. Valvula urnupen i spetsen.

L. tischeriella Z. Genitalier fig. 3 a. Valvula sabelformad. Costa har i spetsrandens mitt en liten tandlik utbuktning. Framvingarna svarta med vita fläckar, nämligen en från framkanten nära basen, en i vingmitten och de båda motfläckarna, vilka bilda ett snett, smalt avbrutet tvärband. Spännvidd 11—13 mm. Larven lever på *Silene nutans* mellan hopspunna blad. Funnen vid Ölands nordspets.

L. kiningerella H.S. Denna och följande art har Orstadius anmält tagna i Ångermanland. Av ingendera har jag sett exemplar och har därför ej kunnat undersöka genitalierna. Framvingarna hos denna art svartbruna, de tre vanliga diskpunkterna svarta och stora men otydliga. Nära basen går ett vitt, smalt, överallt lika brett band snett över vingen, och vid vingmitten ligger en otydligare vit fläck. Den yttre vita tvärlinjen trubbvinkligt bruten, i böjningen avbruten av ett kort svart streck. Spännvidd 13 mm. Larven okänd.

L. alsinella livoniella Teich. Framvingarna grovfjälliga, svart eller brungrå med en mindre märkbar mörk snedfläck från framkanten vid $\frac{1}{4}$. Av de svarta diskpunkterna äro de två inre små, den på tvärribban större. Den yttre vita tvärlinjen smalt avbruten i mitten. I vingmitten en vit fläck. Spännvidd 9—11 mm. Larven på blommorna av *Alsine*-arter.

L. viscaria Schütze. Genitalier fig. 2 c. Valvula kort, dess borst strödda. Jag har funnit den även i Blekinge.

L. fraternella Dgl. Genitalier fig. 3 e. Valvula urnupen i spetsen liksom hos *arenariella*. Costa saknar sådant utsprång, som alla de övriga arterna ha. Nu funnen även i Småland och på Öland.

L. petryi benanderi M. Hering. Ent. Tidskrift 1933 s. 86. Genitalier fig. 3 c. Framvingar svartgrå med otydliga diskpunkter.

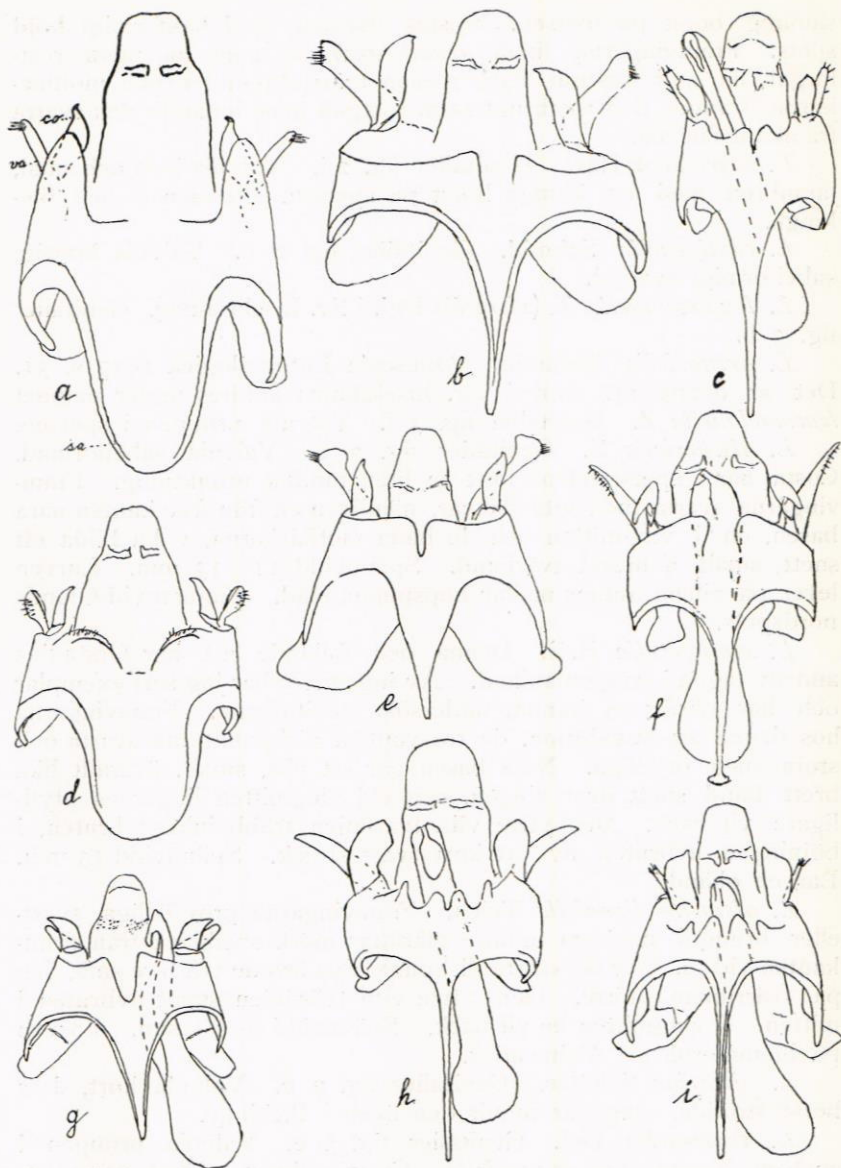


Fig 2. Genitalier ♂. a. *Lita hübneri* Hw. b. *L. tricolorrella* Hw. c. *L. viscaria*e Schütze. d. *L. knaggsiella* Stt. e. *L. maculea* Hw. f. *L. semidecandrella* Thretf. g. *L. blandulella* Tutt. h. *L. cauligenella* Schmid. i. *L. marmorea* Hw.

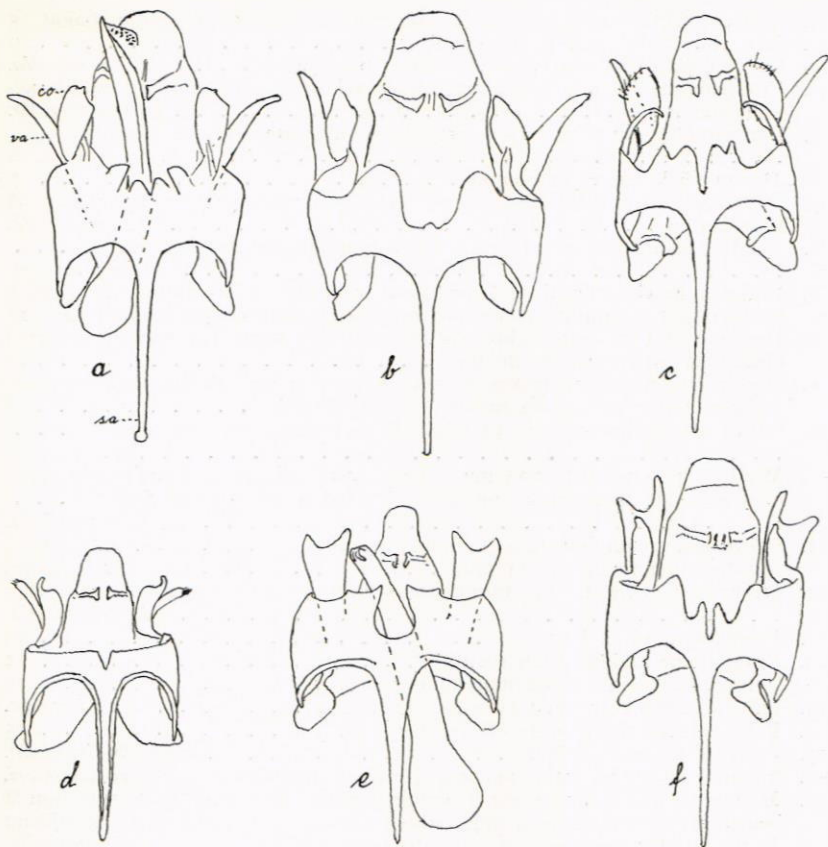


Fig. 3. Genitalier ♂. a. *Lita tischeriella* Z. b. *L. leucomelanella* Z. c. *L. petryi benanderi* M. Hering. d. *L. junctella* Dgl. e. *L. fraternella* Dgl. f. *L. arenariella* Benander.

Motfläckarna knappast antydda, ej vita. Spännvidd 9—11 mm. Funnen endast på Öland på alvaret, där larven lever på *Gypsophila fastigiata*.

Bestämningstabell.

- | | |
|---|--------------------------|
| 1. Thorax vit | <i>L. cautigenella</i> . |
| — Thorax ej vitare än framvingarnas grundfärg | 2 |
| 2. Framvingarna vitaktiga längs bakkanten i en bred strimma, som framåt har två tydliga vita fläckar, begränsade av svartbrunt längs vingmitten | <i>L. marmorea</i> . |
| — Framvingar utan sådan bakkantsstrimma | 3 |
| 3. Framvingar nästan svarta med vit fläck eller vitt tvärband innanför mitten | 4 |
| — Ingen vit fläck innanför vingmitten | 8 |

4. Den vita fläcken nära basen utgår från framkanten och är ej bredare bakåt 5
 — Den vita fläcken når ej framkanten 6
 5. De vita fläckarna rent vita och skarpt begränsade *L. tischeriella*.
 — Framvingarna ej rent svarta, de ljusa fläckarna orent vita och suddigt avgränsade *L. kiningerella*.
 6. Den vita fläcken nära basen utgår från bakkanten och är där bred
 — Denna fläck når ej bakkanten *L. leucomelanella* 7
 7. Större art, spännvidd 12—13 mm. Av motfläckarna synes endast den på framkanten *L. sestertiella*.
 — Mindre, spännvidd 9—11 mm. Båda motfläckarna tydliga, vita
 *L. arenariella*.
 8. Framvingar vita eller ljusgrå med svart teckning. Hjässan vit, sällan grå 9
 — Framvingarnas grundfärg mörkare, oftast med stark rostgul inblandning 12
 9. Den svarta framkantsfläcken vid $\frac{1}{4}$ når bakåt förbi den svarta punkten i vingvecket och omsluter denna 10
 — Den svarta framkantsfläcken sammanhänger ej med fläcken kring de inre diskpunkterna utan synes delad i tvenne fläckar 11
 10. Större art, spännvidd 12—13 mm. På tvärribban en svart vinkel
 *L. maculea*.
 — Mindre, spännvidd 9—10,5 mm. Det svarta märket på tvärribban förenat med en svart skuggfläck, som går snett bakåt till yttre tvärinjen
 *L. blandulella*.
 11. Större art, spännvidd 12,5—14 mm. *L. hübnerei*.
 — Mindre, spännvidd 10—11 mm. *L. knaggsiella*.
 12. Bakkanten roströd. På framkantens mitt en stor triangulär svart fläck
 *L. tricolorella*.
 — Framvingar ej så färgade 13
 13. Framvingar alldeles utan rostrött 14
 — Framvingar med roströd inblandning 16
 14. Palpändleden svart med vit eller gul spets *L. viscaria*.
 — Palpändleden mörk ända ut i spetsen 15
 15. I vingmitten en vit fläck *L. alsinella livoniella*.
 — Ingen vit fläck på framvingarna, ej ens vita motfläckar *L. petryi benanderi*.
 16. Mellan yttre tvärbandet och tvärribbspunkten en rostgul fläck, som framåt begränsas av en rostbrun linje, vilken når in till vingens mitt. Rostbrunt även innanför den svarta framkantsfläcken vid $\frac{1}{4}$ *L. junctella*.
 — Intet rostbrunt innanför framkantsfläcken 17
 17. Den främre inre diskpunkten innesluten i den svarta framkantsfläcken
 *L. fraternella*.
 — Den inre diskpunkten står utanför framkantsfläcken 18.
 18. Vid basen 3—4 svartaktiga fläckar innanför framkantsfläcken
 *L. semidecandrella*
 — Vid basen endast en svart fläck *L. maculiferella*