

Studier över släktet *Prosalpia* POK.

Av

O. RINGDAHL.

(Med 34 figurer i texten).

I Ent. Tidskr. 1920 har jag redan förut i en bestämningstabell behandlat de svenska *Prosalpia*arterna. Den där givna felaktiga tydningen av *senilis* Zett. har senare av mig rättats (Ent. Tidskr. 1926, s. 101). Honan till *longipennis* Ringd. beskrevs ursprungligen under släktnamnet *Chortophila* Marcq., men sedan jag lärt känna hannen, blev det klart för mig, att arten måste flyttas till *Prosalpia* (se beskrivningen 1920 s. 31). Ännu en ny art, *P. aldrichi*, beskrevs av förf. 1934 s. 6—7.

Vid behandlingen av svenska *Hylemyia*arter i årg. 1933 har jag å sid. 31 för grupp 13, till vilken grupp endast *atronitens* räknas, anmärkt, att denna troligen torde tillhöra släktet *Prosalpia*. Genom ett ombrytningsfel i texten har denna förklaring blivit obegriplig, då den skulle satts in efter namnet *Prosalpia* på sista raden på sidan i stället för efter Grupp 13. Utom denna art anser jag, att även *H. laminata* Zett. och *H. benanderi* Ringd. böra ha sin plats i detta genus. Likaså *Hylemia freyi* Ringd., beskriven i Notulæ Entomologicæ 1932. Av den sistnämnda är ännu endast honan känd, varför det knappt är möjligt att med säkerhet avgöra dess systematiska ställning.

Avsikten med denna uppsats är att i någon mån söka utöka vår kunskap om detta muscidsläkte genom en något utvidgad bestämningstabell och korta beskrivningar över de 16 svenska arter, som förf. anser böra tillhöra släktet ifråga. De av förf. utförda teckningarna bidraga måhända också till att lättare igenkänna dessa arter. Då flera underläkten förut voro uppställda, har jag fullföljt uppdelningen och uppställt även nya sådana. Huruvida dessa kunna stå sig vid studiet av arterna inom ett större faunaområde än vårt eget må lämnas därhän. Säkert är dock, att släktet är ganska heterogent, och olikheten mellan ett par ytterlighetsformer, t. ex. den största, *silvestris* och den minsta, *benanderi* är ganska stor.

Besläktat med *Prosalpia* synes det av förf. uppställda släktet *Pseudochirosia* vara (se härom Ent. Tidskr. 1928 s. 22, 23). Hit höra två svenska arter, funna på myr- och sjöstränder i Lappland och Jämtland.

Ej blott de utskurna hornartade buklamellerna utan även forceps utseende tyder på en nära frändskap mellan dessa båda genera, vilka dock på grund av vissa olikheter ej gärna kunna sammanslås till ett släkte. De kunna åtskiljas på följande sätt:

1. Antenner särskilt hos hannen långa och kraftiga, nående munkanten,
 1. antennborstleden vanligen tydligt ngt förlängd, panna hos hannen tydligt bredare än ett öga, kinder mycket smala. *Pseudochirosia* Ringd.
- Antenner ej långa, 1. antennborstleden ej förlängd, panna hos hannen aldrig så bred som ögat, kinder ej särskilt smala *Prosalpia* Pok. s. lat.

Kort beskrivning över släktet *Prosalpia* Pok. s. lat.

Ögon hos alla arterna nakna. Pannans bredd växlande. Hos *Prosalpia* s. str. och *Subprosalpia* är den även hos honan smal, ej överstigande halva ögats bredd, hos övriga undersläkten vanligen bredare. Hannarna ha i regel smal panna, men hos undersläktena *Colpotomyia* och *Arctoprosalpia* äro ögonen mera åtskilda och pannbredden ungefär hälften av ett öga eller något mera. Antenner av medellängd eller kortare, antennborstet nästan naket eller kortare pubescent, aldrig fjädrat. Sugsnabel alltid glänsande, vanligen ganska tunn, stundom något tjockare. Kinder och underkinder av växlande bredd. Pannstrimborst (korsborst) hos såväl hane som hona tydliga. Thorax med 3 postsuturala dorsocentralborst, akrostikalborst av växlande storlek, präalarborst i regel långt, saknas endast hos *Prosalpiella*, 1, sällan 2 främre sternopleuralborst, 2 eller 3 bakre sternopleuralborst, hos somliga undersläkten är endast det översta utvecklat (1: 1), vilket bäst iaktas hos honorna. Bakkropp hos hannen vanligen smalt konisk (aldrig platttryckt såsom hos en hel del *Hylemyia* m. fl.), hos *Subprosalpia* jämbred, cylindrisk, buklameller av växlande utseende och av karakteristisk form hos de olika arterna, bakkropp med ryggstrimma av växlande bredd och tydlighet, hos honan är bakkroppen enfärgad. Benen hos alla arterna svarta. Benens beborstning växlande. Mycket starkt beborstade hos *Prosalpia* s. str., särskilt svagt hos *Prosalpiella*, *Eurydactylomyia* och de flesta av *Paraprosalpia*. Anteroventrala borst på mellantibierna finnas hos honorna till *Prosalpia* s. str., samt inom *Paraprosalpia*-arterna hos *conifrons* och *dentiventris*. Honorna inom *Prosalpia* s. str., *Subprosalpia* och *Eurydactylomyia* ha enstaka eller flera framtarsleder utvidgade. Baktibier endast med anteroventralt apikalborst. Vingar utan eller med kort kosttagg, bakre tvärribban rak eller svagt böjd, vingfjäll små, likstora.

Till dess karaktärer komma självfallet dessutom de för de flesta hylemyiiner gemensamma: 6. ribban når vingkanten, ett litet borst på 1. baktarsleden samt småhår på skutellens undersida.

De enda gemensamma karaktärer för alla arterna inom hela släktet *Prosalpia* och som skilja detsamma från andra släkten inom under-

familjen *Hylemyiinae*, synes vara de säreget utbildade buklamellerna samt hannarnas parningsorgan, som äro likartat byggda.

Endast tre av de från Sverige kända arterna äro träffade i Skåne, nämligen *silvestris*, *billbergi* och *sepiella*, den sistnämnda hittills endast funnen på Söderåsen vid Skärån, där dess förekomst möjligen är av relikartad natur. Den är däremot allmän i de nordliga delarna av landet. De båda andra äro allmänna i provinsen och utbredda över hela landet. *Billbergi* är en vårat under det *silvestris* först visar sig fram på sommaren och är en mycket vanlig fluga särskilt i barrskogarna. Den förväxlas lätt med den likaledes mycket allmänna *Hydrophoria conica*, vilket redan Schiner omnämner i Fauna austriaca under sin *billbergi*, som är identisk med *silvestris*. De övriga av släktets arter äro väsentligen funna i fjälltrakterna, men flera av dem torde även ha sin utbredning inom barrskogsregionen.

Arterna av undersläktet *Prosalpia* uppehålla sig vanligen på blad av buskar, träd och högre örter, särskilt i skogiga trakter. De synas ej ha någon särskild förkärlek för hydrophila växtsamhällen. Detta torde väl även gälla *moerens*, *atronitens*, *freyi* och möjligen *benanderi*. De övriga förekomma oftast på stränder av olika slag, antingen på själva stranden eller på vegetationen invid.

Sedan länge är typen för släktet, den vanliga *silvestris*, känd för att vara en rovfluga, som infångar och utsuger småflugor eller småmyggor. Av alla arterna har denna de längsta och kraftigaste benborsten, som torde vara till god hjälp vid infångande och fasthållande av bytet. Sannolikt leva även övriga arter till stor del av rov, ehuru de även uppsöka blommor.

Bestämningstabell för samtliga svenska arter:

Hannar (*freyi* ej känd):

1. Baktibier på insidan ovan mitten med ett enstaka borst.....	2
— Baktibier utan dylikt borst.....	5
2. Bakkropp cylindrisk med mandibelformade buklameller, vingar vid basen vitaktiga.	<i>denticauda</i> Zett.
— Bakkropp smalt oval-konisk med lameller av annat utseende, vingar vid basen gula eller mörkare, aldrig vitaktiga.....	3
3. Buklameller i underkanten med en liten inskärning, vingar vid basen ej eller endast svagt gulaktiga, vingfjäll vitaktiga, svartglänsande, svagt gråpuddrad art.	<i>billbergi</i> Zett.
— Buklameller utan inskärning, vingar vid basen jämte vingfjäll starkt gula, starkare pudrade arter.....	4
4. Lamellernas underkant baktill starkt svängd, baklår med korta posteroventrala borst, framtibier utan posterodorsalt borst, thorax på ovasidan nästan opuddrad.	<i>teriolensis</i> Pok.
— Lamellernas underkant nästan rak, baklår med långa posteroventrala borst, framtibier med ett posterodorsalt borst strax ovan det posteroventrala (mittborstet), thorax på ovasidan tydligt pudrad.	<i>silvestris</i> Fall.
5. Panna ungefär av ögats halva bredd eller obetydligt smalare.....	6
— Panna mycket smalare, sällan bredare än antennerna.....	7

6. Bakkropp lång och smal, undersidan på varje sida med en bred borstpensel, f. ö. långhårig, thorax svart, långhårig, vingar långa brunaktiga.
longipennis Ringd.
- Bakkropp kortare och utan borstpensel, korthårig, thorax brungrå, kort-
hårig, vingar normala, ej brunaktiga.
laminata Zett.
7. Svartglänsande, föga pudrade arter, munkant tydligt framskjutande.... 8
- Ej särskilt glänsande, mera pudrade, munkant ej eller obetydligt fram-
skjutande..... 9
8. Hypopyg utomordentligt stort, bakkropp kort med mycket stora, ovala
och i underkanten småkorniga lameller.
atronitens Strobl
- Bakkropp av vanlig form utan förstorat hypopyg, buklameller av annan
beskaffenhet.
moerens Zett.
9. Lameller i underkanten med inskärning..... 10
- Lameller utan inskärning eller i dylikt fall långt nedskjutande..... 11
10. Vingar vid basen svartaktiga, kostaltagg ganska lång, munkant något
framskjutande, kinder ganska breda, thorax svart, otydligt pudrad, bak-
kropp ganska mörk, kort, knån svarta.
conifrons Zett.
- Vingar vid basen gulaktiga, kostaltagg saknas eller kort, munkant ej fram-
skjutande, kinder ganska smala, thorax och bakkropp grå- eller blågråaktigt
pudrade, bakkropp ganska lång och smal, knån rödaktiga.
incisa Ringd.
11. Framför lamellerna ett litet tappformigt med småborst försett bihang,
kostaltagg ganska lång, mellantibier med 2 anterodorsala borst, och ett
kortare anteroventralt, benens borst kraftiga.
dentiventris Ringd.
- Intet utskott framför lamellerna, kostaltagg saknas eller obetydlig, mellan-
tibier med 1 anterodorsalt men utan anteroventralt borst, benens borst
svagare..... 12
12. Baktarser med avvikande beborstning..... 13
- Baktarser utan säregen beborstning..... 14
13. Baktarsernas 2., 3. och 4. led mycket små, i spetsen på varje sida med ett
långt borsthår.
pilitarsis Stein
- Dessa leder normala, 1. leden på undersidan med täta borsthår, baktibier
i spetsen med fina borsthår.
sepiella Zett.
14. Bakkroppens undersida utan anmärkningsvärd behåring, lameller nakna,
baktibier i spetsen med flera längre borsthår, präalarborst tydligt, fast kort.
aldrichi Ringd.
- Bakkropp på undersidan jämte buklameller med lång och tät behåring,
baktibier utan längre hår vid spetsen, präalarborst saknas.
benanderi Ringd.

Honor:

1. Baktibier med ett enstaka borst på insidan..... 2
- Baktibier utan sådant borst..... 5
2. Pannstrimborst (korsborst) vid panntriangelns spets, framtarsernas båda
sista leder av samma bredd som 2. och 3. leden, askgrå art.
denticauda Zett.
- Pannstrimborst fästade något nedanför triangelns spets, framtarsernas
sista leder något smalare än 2. och 3. leden..... 3
3. Svartglänsande, mycket svagt gråaktigt pudrad art, vingfjäll vita, vingar
vid basen ej eller knappt gula.
billbergi Zett.
- Grå- eller brungulaktigt pudrade arter, vingar vid basen jämte vingfjäll
gula..... 4
4. Panna mycket smal, knappt $\frac{1}{4}$ av ögats bredd, kinder smalare än antenn-
bredden, framtibier med ett posterodorsalt borst.
silvestris Fall.
- Panna $\frac{1}{3}$ — $\frac{1}{2}$ av ögats bredd, kinder något bredare än antennerna, fram-
tibier utan posterodorsalt borst.
teriolensis Pok.
5. Sista framtarsleden stor, oval.
freyi Ringd.
- Sista framtarsleden ej förstordad..... 6

6. Mellantibier med 1 eller 2 anteroventrala borst..... 7
 — Mellantibier utan anteroventrala borst..... 12
7. Vingar ovanligt långa, vid basen svartaktiga, ribbor brunkantade, panna
 knappt $\frac{2}{3}$ av ögats bredd. *longipennis* Ringd. 8
 — Vingar ej särskilt långa, längdribbor ej brunkantade..... 8
8. Framtibier med 1 eller 2 posterodorsala borst, vingar gulaktiga, knän
 rödaktiga. *incisa* Ringd.
 — Framtibier utan posterodorsalt borst, knän svarta..... 9
9. Bakkropp svartglänsande, ej eller obetydligt gråaktigt pudrad, munkant
 tydligt framskjutande..... 10
 — Bakkropp ej svartglänsande, starkt brun- eller gråaktigt pudrad, munkant
 ej eller knappt framskjutande..... 11
10. Panntriangel samt orbiter vid antennbasen glänsande svarta, vingar vid
 basen svartaktiga, bakkropp svartglänsande. *atroniens* Strobl
 — Nämnade ställen ej svartglänsande, vingar vid basen gula, bakkropp med
 tunn gråaktig pudring. *moerens* Zett.
11. De båda bakre sternopleuralborsten jämstarka, kinder breda, munkant
 något framskjutande. *conifrons* Zett.
 — Det undre bakre sternopleuralborstet kort, hårfint eller saknas, kinder
 smalare än antennbredden, mun ej framskjutande. *dentiventris* Ringd.
12. Orbiter breda, småhåriga, kinder bredare än antennbredden, munkant
 något framskjutande, akrostikalborst bestående av tätsittande, två- till
 fyrradiga småhår. *laminata* Zett.
 — Orbiter ej påfallande breda, nakna, kinder ej bredare än antennerna, mun-
 kant ej framskjutande, akrostikalborst glesa, borstformiga..... 13
13. Präalarborst saknas. *benanderi* Ringd.
 — Pra finnes om än kort. *pilitarsis* Stein, *sepiella* Zett., *aldrichi* Ringd¹.

Kort beskrivning över undersläkten och arter:

Subgenus *Prosalpia* Pok. s. str.

Igenkännes på det hos bägge könen befintliga borstet på baktibiernas insida, på den smala pannan hos honan och på de utvidgade framtarserna hos samma kön. Dessa egenskaper finnas dock ej hos *incisa* (enstaka ex. förekomma likväl med det nämnda borstet utvecklat) men då denna art i likhet med *silvestris* har ett utvecklat posterodorsalt borst på framtibierna och habituellt mycket liknar hithörande arter, för jag den utan någon större tvekan till detta undersläkte. Alla arterna

¹ Honorna till dessa tre arter äro mycket lika och ej lätta att åtskilja. De ha samma entoniga svart- eller brungråaktiga färg och beborstningen synes vara nästan identisk. Antennborstet är kortpubescent, tydligast pubescent hos *aldrichi*, akrostikalborst rätt tydliga men ganska korta, präalarborst ganska kort, undre bakre sternopleuralborst hårfint, mellanlår på undersidan med enstaka eller flera fina borsthår, baklår utan eller med enstaka fina posteroventrala borst, kostaltagg liten eller saknas. Av *aldrichi* har jag två honor. De äro något större än honorna till de andra, c:a 6 mm, *sepiella* och *pilitarsis* c:a 5 mm. Borstet på mellantibiernas framsida är något längre än 2. mellantarsleden. Av *pilitarsis* finns tre honor i samlingen. Deras kroppsform förefaller vara något bredare, och de ha samtliga en något glänsande panntriangel, thorax något bättre strimmad. *Sepiella* är mycket lik *aldrichi* men synes ha ett något kortare borst på mellantibierna. Huruvida dessa nu anförda små olikheter hålla streck vid granskning av ett större material är emellertid ej säkert.

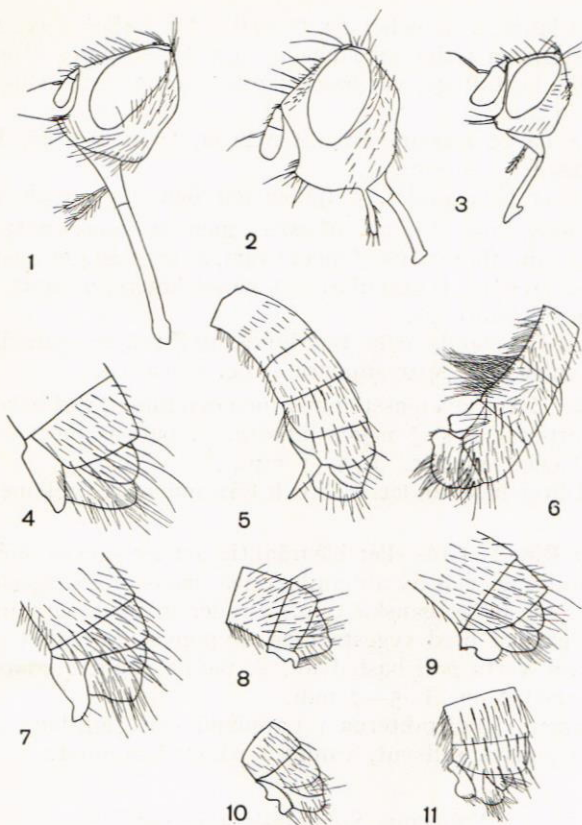


Fig. 1—3: huvud av *moerens* 1, *laminata* 2, *Pseudochirosia albipennis* 3; Fig. 4—11: bakkroppsspets eller bakkropp av *silvestris* 4, *denticauda* 5, *longipennis* 6, *teriolensis* 7, *billbergi* 8, *incisa* 9, *conifrons* 10, *moerens* 11.

ha kraftiga borst på benen, de båda bakre sternopleuralborsten väl utvecklade och tydliga anteroventrala borst på mellantibierna hos honan.

1. *silvestris* Fall. ♂: Huvud litet, ögon något åtskilda av en smal pannstrimma och vitglänsande orbiter, 3. antennleden ca 2 ggr så lång som 2., antennborst tydligt pubescent, sugsnabel av medellängd, palper normala, thorax med en bred svartglänsande sidostrimma ovanför den breda vita skulderstrimman, *pra* långt, *a* tydliga och i närstående rader, *st* 1: 3, skutell med kraftiga präapicalborst, bakkropp gråpudrad med ryggestrimma och otydliga framkantsband, randborst ganska starka, hypopyg svartglänsande, *t*¹ med ett långt mittborst (*pv*) och ett kortare obetydligt högre sittande *pd* samt 1 eller 2 korta *d*, *t*² med 2 *ad*, varav

det understa långt, 2 *pd* och 1 *pv*, *t*³ med 3 *pd*, 2 eller 3 *ad*, 2 *av*, 1 *pv*, *f*³ med fullständiga rader av långa *av* och *pv*, fotputor långa, vingar med obetydlig kostaltagg, vid basen jämte vingfjäll och svingare starkt gula. L. 7—9 mm.

♀: panna något bredare än antennerna, *t*² med 1 *av*, framtarser något utvidgade, f. ö. som ♂.

Allmän över hela landet. I fjällen går den upp i regio alpina.

2. *teriolensis* Pok. Liknar *silvestris* men är genomsnittligt något mindre, 6—7 mm. thorax hos ♂ mera svart, antennborstet nästan naket, kinder något bredare, postokularborst något längre, *t*¹ utan något *pd*, *f*³ hos ♂ med kortare *pv*.

Allmän i Lapplands och Jämtlands fjälltrakter, särskilt i regio alpina och subalpina, sparsammare i reg. sylvatica.

3. *billbergi* Zett. Överensstämmer med den föreg., vad beborstningen beträffar, fotputor hos ♂ något mindre, ♀: panna ungefär av halva ögats bredd eller smalare. L. 5—7 mm.

Utbredd över hela landet, vår- och försommarart, i Skåne vanligast i maj.

4. *incisa* Ringd. Grå- eller blågråaktig art av ganska smal kroppsform. ♂: panna ungefär av antennbredden, något framstående, antennborst naket, sugsnabel ganska tunn, *a*-rader mycket närstående, bakkropp med ganska bred ryggstrimma, hypopyg obetydligt glänsande, *f*³ med ganska korta *pv* i bashalvan, ♀: panna något bredare än ögat, *t*² vanligen med 2 *av*. L. 5—7 mm.

Förekommer i fjälltrakterna i Lappland och Jämtland (reg. sylv. och subalp.) ganska sällsynt, vanligen på trädstammar.

Subgenus *Subprosalpia* n. subg.

Står mycket nära det föreg., eftersom baktibierna ha ett borst på insidan och framtarserna hos ♀ äro utvidgade. Den art som föres hit, är enl. förf:s mening så pass avvikande, att den kan representera ett särskilt undersläkte. Den cylindriska bakkroppen hos ♂ med de säregna bukclamellerna och de vitaktiga vingarna äro särskilt utmärkande. Att den ej hör hemma inom släktet *Myopina*, har jag påpekat i min föreg. uppsats över *Prosalpia*.

5. *denticauda* Zett. ♂: panna något mer än $\frac{1}{3}$ av ögats bredd, orbiter breda vitglänsande, underkinder framtill breda, antennborst kortpubescent, vid basen tydligt förtjockat, 3. antennleden ej 2 ggr så lång som 2., sugsnabel ganska tunn och lång, kroppspudring ljust blågråaktig, thorax knappt strimmad, bakkropp med svartaktig strimma, *pra* ganska långt, *t*¹ med 1 *d* och 1 *pv*, *t*² med 2 *ad* och vanligen utan *av*, *f*³ med ca 3 mycket långa *pv*, kostaltagg kort, vingfjäll vita, svingare blekgula. L. ca + 7 mm.

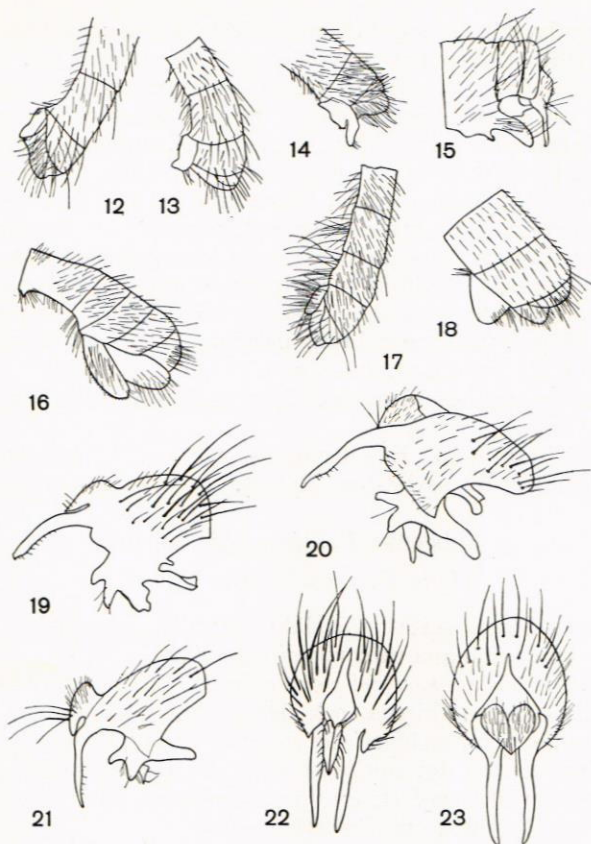


Fig. 12—18: bakkroppsspets eller bakkropp av *aldrichi* 12, *rambolitensis* 13, *pilitarsis* 14, *dentiventris* 15, *atronitens* 16, *benanderi* 17, *laminata* 18; Fig. 19—21: hypopyg sett från sidan hos *teriolensis* 19, *denticauda* 20, *conifrons* 21; Fig. 22—23 hypopyg sett bakifrån hos *teriolensis* 22, *denticauda* 23.

♀: panna något bredare än hos ♂, kroppsfärg mörkare grå, vingar något brunaktiga, det vitaktiga endast fläckvis skönjbart vid basen.

Lappland, Jämtland, Norrb. Enl. Zetterstedt på sina ställen ganska vanlig, föredragande fuktigare orter. Då arten synes vara en vår- och försommarart, har det endast lyckats förf. att påträffa enstaka ex. av densamma (reg. sylv.).

Subgenus *Rhynchoprosalpia* n. subg.

Den spetsigt framskjutande munkanten och den förlängda sugsnabeln äro utmärkande för den hit förda arten. Den saknar borstet på bak-

tibiernas insida, honans framtarser äro enkla och pannan något bredare, eljest till habitus överensstämmande med *Prosalpia* s. str.

6. *moerens* Zett. ♂: panna smalare än antennbredden, pannstrimborst ofta av orbitalborstens längd, postokularborst fina och böjda, 3. antennleden ca 2 ggr så lång som den 2., antennborst naket, vid basen något förtjockat, orbiter med enstaka småhår, kinder och underkinder av ungefär samma bredd, något bredare än antennerna, thorax svartglänsande med gråaktiga smala mittstrimmor och bredare skulderstrimmor, *a* föga starkare än behåringen, *pra* ganska långt, bakkropp kraftig, oval-konisk, blåvitaktigt pudrad med fin ryggstrimma, hypopyg svartglänsande, tydliga randborst på alla segmenten, lår på undersidan finhåriga, vingar vid basen brungulaktiga, kostaltagg kort, vingfjäll vitakt., svingare gulakt. L. 6—8 mm.

♀: panna något, stundom betydligt smalare än ett öga, *t*² med 2 *av*, saknas hos ♂.

Lappland, Jämtland. Ej sällsynt på blad av träd och buskar, t. ex. vid myrstränder (reg. sylv.-reg. alpina).

Subgenus *Paraprosalpia* Villen.

(Typ: *P. rambolitensis* Villen.)

Egentligen borde detta undersläkte ytterligare uppdelas. De arter, som mest överensstämma med typen *rambolitensis*, vilken ej påträffats i vårt land, äro *pilitarsis*, *sepiella* och *aldrichi*. De sakna alla anteroventralt borst på mellantibierna, och benens borst äro svaga, det undre sternopleuralborstet hos honan är svagt eller saknas och kostaltaggen är obetydlig. Under det *conifrons* med sin något framsträckta munkant och buklamellernas form erinrar om *moerens*, påminner *dentiventris* habituellt kanske mest om *Prosalpia* s. str.

7. *conifrons* Zett. ♂: panna nästan smalare än bredden på antennerna, antenner medellånga med nästan naket vid basen svagt förtjockat borst, kinder bredare än antennerna, underkinder ganska breda, sugsnabel ganska tunn, thorax svart med gråaktiga skulderstrimmor och två smalare mittstrimmor (sedd bakifrån), *pra* långt, *a* ganska långa men fina, bakkropp ganska kort, svart, svagt gråaktigt pudrad med ryggstrimma av växlande bredd och svartaktiga incisurer, hypopyg något glänsande, 1. bakkroppsleden utan längre randborst, nedre dorsalborstet på *t*³ ofta påfallande långt, kostaltagg längre än lilla tvärribban, vingfjäll och svingare gula. L. ca 5.5—7 mm.

♀: panna ungefär av ögats bredd, thorax mera brungrå med otydl. svarta strimmor, *t*² med 1 eller 2 *av*, bakkropp brungrå.

Allmän i fjälltrakterna i Lappland och Jämtland, vanligen på stenar vid bäckar och sjöstränder eller bland strandvegetationen. (Reg. alp-sylv.)

8. *dentiventris* Ringd. Påminner rätt mycket om mindre ex. av *teriolensis*. ♂: panna något bredare än antennerna, antenner ganska

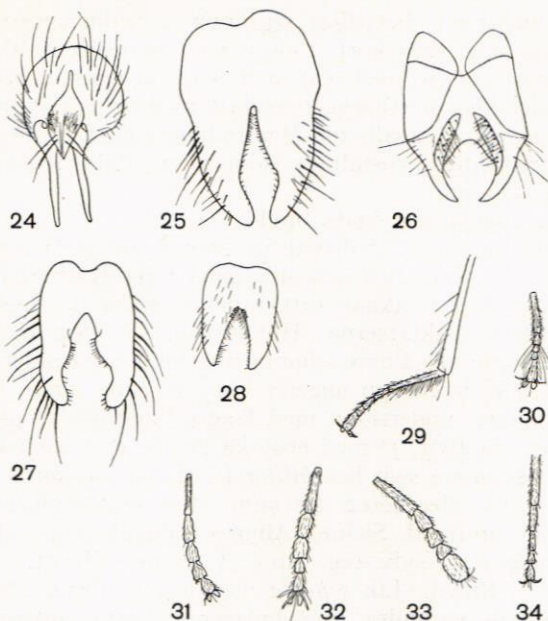


Fig. 24: hypopyg sett bakifrån hos *conifrons* 24; Fig. 25—28: buklameller hos *teriolensis* 25, *denticauda* 26, *conifrons* 27, *sepiella* 28; Fig. 29—30: baktars hos ♂ av *sepiella* 29, baktars hos ♂ av *pilitarsis* 30; Fig. 31—34: framtars hos ♀:na till *denticauda* 31, *silvestris* 32, *freyi* 33, *incisa* 34.

långa, antennborst långt, fint och nästan naket, vid basen något förtjockat, pannstrimborst lika långa eller längre än orbitalborsten, postokularborst ganska korta, yttre vertikaborst av ungefär samma längd som de inre, sugsnabel och palper normala, thorax svartaktig med breda vitgrå skulderstrimor men f. ö. nästan ostrimmad, *a* i närstående rader, ganska korta och fina, *pra* långt, vanligen 2 främre *st*, bakkropp ganska smal, gråpudrad med tydlig ryggstrimma, tydliga randborst på alla lederna, ben utan anmärkningsvärd beborstning, *t*² vanligen med ett kort *av* nära spetsen, *t*³ ofta med några småhår på insidan, vingar något gulaktiga, särskilt vid basen, kosttagg längre än lilla tvärribban, vingfjäll och svingare gulaktiga. L. ca 5—6.5 mm. men även något mindre ex. förekomma.

♀: panna ungefär av ögats bredd, endast 1 främre *st*.

Lappland: Abisko på en myr i reg. subalpina.

9. *pilitarsis* Stein ♂: panna smalare än antennbredden, postokularborst korta, yttre vertikaborst svaga, antenner av medellängd med kortpubescent antennborst, vid basen obetydligt förtjockat, panna och munkant ej eller obetydligt framstående, sugsnabel och palper normala,

thorax svartgrå med obetydliga strimmor, *a* tydliga men ej kraftiga, i brett skilda rader, *pra* kort, thorax med sparsamma hår, bakkropp kort, mörkgrått pudrad med svag strimma, randborst svaga, saknas på 1. leden, undersidan korthårig, *t*¹ endast med utvecklat mittborst och stundom ett svagare dorsalborst, *f*³ utan längre *pv*, fotputor små, vingar vid basen svartaktiga, kostaltagg saknas, vingfjäll vitaktiga, svingare gula. L. ca —5 mm.

♀: panna ungefär av ögats bredd.

Lappland, Jämtland. Sällsynt på stenar vid stränderna av sjöar och bäckar i reg. sylvatica och subalpina i fjälltrakterna.

10. *sepiella* Zett. Liknar rätt mycket *pilitarsis*, men i ♂-könet skiljes den lätt på baktarserna. Huvud som hos föreg., postokularborst möjl. något längre och finare, thorax ungefär lika, *a*-rader möjl. något mera närstående, bakkropp ungefär lika, de båda första lederna förefalla något längre, undersidan med längre borsthår, *f*² på undersidan med talrikare borsthår, *f*³ med enstaka längre *pv* i bashalvan, vingar, vingfjäll och svingare som hos *pilitarsis*. L. ca —5 mm.

♀: mycket lika den föreg. (se anm. efter bestämningstab.)

Lappland, Jämtland, Skåne. Allm. i fjälltrakterna vid älv-, bäck- och sjöstränder (reg. sylv.-reg. alp.). I Skåne sällsynt.

11. *aldrichi* Ringd. Lik *sepiella* men något större. ♂: ögonorbiter nästan berörande varandra, postokularborst korta, antennborst något tydligare pubescent, thorax och bakkropp som hos *sepiella*, bakkropp dock något längre, randborst längre, benens borst fina och sparsamma, *t*¹ med 1 eller 2 mittborst, utan eller med mycket kort och fint dorsalborst, *t*² utan *ad*, *f*³ med ca 5 fina *av* samt 1 eller flera fina *pv*, fotputor korta, vingar vid själva basen något mörka, kostaltagg saknas, vingfjäll vita, svingare gula. L. ca 5.5—6.5 mm.

♀: mycket lik den föreg. (se anm.).

Endast funnen i Jämtland vid Östersund (koll. Aldrich).

Subgenus *Arctoprosalpia* n. subg.

De ganska långa vingarna, den långa och smala bakkroppen hos ♂ med dess egendomliga borstknippen och den hos bägge könen ungefär lika breda pannan äro utmärkande för detta undersläkte. Av alla arterna den mest hårklädda.

12. *longipennis* Ringd. ♂: huvud litet, panna ungefär av halva ögats bredd, postokularborst långa och fina, orbitalborst långa och fina, munborst talrika, fina, underkinder med långa hår, antenner av medellängd, antennborst nästan naket, vid basen tydligt förtjockat, palper något förtjockade, täthåriga, thorax svart, skuldror samt två smala strimmor mellan *a* och *dc* vitaktiga, särskilt i främre delen tät-hårig, *a* fina, ej skiljande sig från övriga behåringen, skutell långhårig, bakkropp svart, brunaktigt pudrad med föga tydlig ryggstrimma, lår

utom borsten finhåriga, t^3 på insidan med flera kortare borsthår, vingar utan kostaltagg, vingfjäll och svingare gulaktiga. L. ca +7—8 mm.

♀: panna knappt bredare än hos ♂, thorax något tydligare strimmad, t^2 med 2 *av*.

Denna säregna art är funnen i reg. alp. på stranden av den ca 1000 m. ö. h. belägna sjön Tjuonajaure i Torneträskfjällen, i reg. subalpina vid Abisko och på en högt belägen myr i Undersåker i västra Jämtland.

Subgenus *Colpotomyia* Ringd.

De småhåriga, hos ♀ särskilt breda orbiterna, de mycket breda kinderna och underkinderna och de täta korta *a*-håren äro bl. a. utmärkande för detta undersläkte.

13. *laminata* Zett. ♂: panna av halva ögats bredd eller mer, orbiter grågulaktiga, inre och yttre vertikalborst tydliga, postokularborst korta, antenner ganska korta, 3. leden knappt 2 ggr så lång som 2., antennborst naket, vid basen förtjockat, munkant något framskjutande, sugsnabel och palper normala, thorax brunaktigt grå med svaga bruna strimor, bakkropp något ljusare grå med svagt framträdande strimma, *pra* kort, *st* 1: 2, det undre vanligen fint, buklameller triangulärt ovala, långt nedskjutande, ben ganska svagt beborstade, t^1 med mycket korta och fina borst, borsten på mellanlårens undersida framtill mycket korta, klor och putor långa, vingar klara, vid basen obetydligt gulaktiga, kostaltagg kort, vingfjäll vita, svingare gulaktiga. L. ca 6—7 mm.

♀: panna mycket bred, nästan dubbelt så bred som ögat, t^2 utan *av*, det undre *st* kort, hårfint.

Lappland: Juckasjärvi (Zetterstedt). Förf. har dessutom påträffat den i Jämtland på stranden av Åresjön (reg. sylv.), där den lokalt förekom rätt allmänt vid sandiga bukter.

Subgenus *Pseudoprosalpia* n. subg.

Buklamellerna hos hannen äro i hög grad avvikande från *Prosalpia*-typen och den helt svarta färgen gör arten f. ö. karakteristisk.

14. *atronitens* Strobl. Svartglänsande, knappt pudrad art. ♂: ögon knappt så brett åtskilda som antennbredden, kinder något bredare än antennerna, antenner ganska korta, antennborst nästan naket, vid basen svagt förtjockat, sugsnabel tunn, thorax ytterst obetydligt pudrad, så att en svag mittstrimma skönjes, bakkropp helt svart utan strimma, *a* hårfina, *pra* av medellängd, tydliga randborst saknas på bakkroppens tre första segment, ben ganska svagt borstklädda, f^3 med långa men fina *pv* i bashalvan, t^3 på insidan på mitten med några småhår, fotputor små, vingar vid basen svartaktiga, kostaltagg kort eller saknas, vingfjäll vita, svingare gulaktiga. L. ca 5—6 mm.

♀: panna ungefär av ögats bredd, t^2 med 2 *av* på samma höjd, t^3 med tydligare småborst på insidan.

Lappland och Jämtland i reg. alp. på videhängen. Även fast sällsynt funnen i reg. sylv. i v. Jämtland vid Undersåker.

Subgenus *Prosalpiella* Ringd.

Den hithörande arten kan svårligen föras till något av de övriga undersläktena, ehuru den till färgen och benens svaga beborstning erinrar om *sepiella*-gruppen inom *Paraprosalpia*. Men den långhåriga buken och lamellerna avvika dock helt från arterna inom denna grupp.

15. *benanderi* Ringd. ♂: orbiter skilda av en smal pannstrimma, postokularborst korta eller ganska korta, kinder något smalare än antennerna, antennborst kortpubescent, thorax grå med något ljusare skulderstrimor, men f. ö. utan strimor, *a* hårfina och korta, thoraxbehåring sparsam, skutell utan präapikalborst, bakkropp av thoraxfärg eller något ljusare med brunaktig strimma och brunaktiga incisurer, ben med sparsam och fin beborstning, *t*¹ utan eller med ett kort och fint mittborst, *t*² vanligen med ett kort *ad*, *f*² endast vid basen med ett par eller några få fina borst, *f*³ med några få *pv* vid basen, *t*³ med 1—3 mycket korta *av*, vingar klara, vid själva basen något mörka, kostaltagg saknas eller mycket liten, vingfjäll vita, svingare ljusgula. L. ca +4.5 mm.

♀: panna av ögats bredd eller något bredare.

Lappland, Jämtland. Är sannolikt ej sällsynt i fjälltrakterna, där den förekommer i alla tre regionerna.

Subgenus *Eurydactylomyia* Ringd.

Som förut nämnts är detta undersläktes systematiska ställning ej fullt säker då hannen till hithörande art ej är känd.

16. *freyi* Ringd. ♀: panna ej fullt så bred som ett öga, antenner ganska breda, av medellängd, antennborst ganska kort, knappt pubescent, vid basen tydligt förtjockat, panna framstående, munkant ej framskjutande, kinder mycket smalare än antennerna, sugsnabel kort, thorax svart, obetydligt pudrad, utan märkbara strimor, *a* tydliga, i närstående rader, *pra* av medellängd, undre *st* kort och hårfint, bakkropp svart, något glänsande med fina randborst, benens borst sparsamma, korta och fina, *t*¹ utan eller med mycket kort mittborst, *t*² utan *av*, *f*³ endast på mitten med ett *pv*, vingar något gulaktiga, kostaltagg saknas, vingfjäll och svingare gulaktiga. L. ca 5—5.5 mm.

Lappland, Jämtland. Sällsynt funnen i fjälltrakterna i reg. sylv. och subalp. I Norge fann jag arten vid Tromsø.