

Agrilus biguttatus Fabr.

Av

T.-E. LEILER.

Då jag den 22/6 1944 efter en synnerligen regnig försommar attackerade en hög solexponerad ekstubbe nedanför Ungstorps gård, Djursdala socken, Kalmar län för att närmare studera *Pyrochroa coccinea* m. m., fann jag flera fullt utvecklade *Agrilus biguttatus*. Djurens färgprakt och antal kom mig att i fortsättningen följa dem med särskilt intresse.

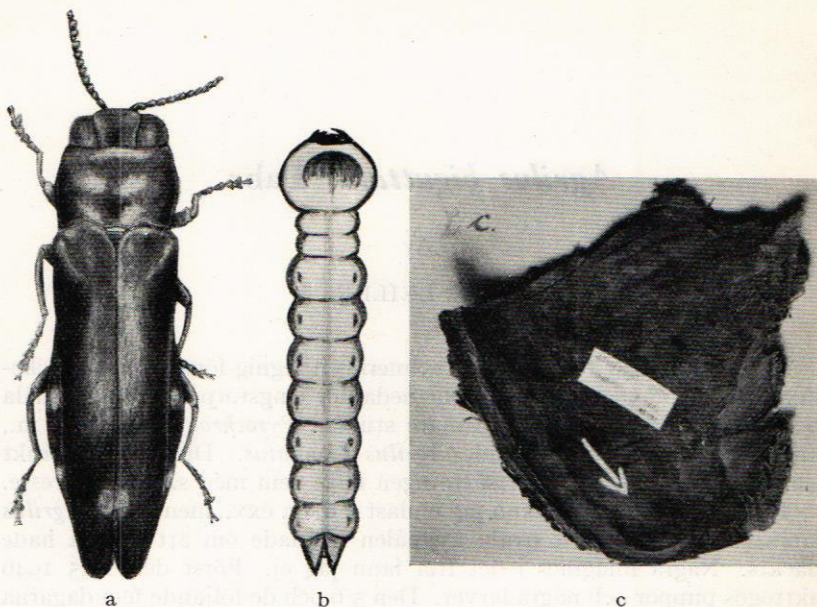
I mitten av juli 1945 fann jag endast 2 döda exx., men de för *Agrilus* karakteristiska närmast ovala flyghålen vittnade om att många hade kläckts. Några imagines i det fria fann jag ej. Först den 15/5 1946 iakttogos puppor och några larver. Den 5/6 och de följande fem dagarna kunde jag närmare studera artens biologi. Jag fann den då dels nära Barmshult öster om Vimmerby, dels i Vennebjörke norr om nämnda stad.

Artens typiska 2 vita hårfläckar på täckvingarna nära suturen och mitt emellan dess spets och mitt ävensom de 2—3 vita fläckarna på sidornas episterna gör den lätt att känna igen. Den är dessutom jämte *A. mendax* Mannerh. vår största art, 10—13 m. m. Endast grönblå eller helblå exx. (a. *coerulescens* Schilsky) ha iakttagits av mig. Arten synes endast utvecklas i starkt solexponerade grova ekstubbar och då företrädesvis i och under den skrovliga barken på den södra och sydvästra sidan.

Äggen torde läggas enstaka, då något centrum, varifrån larvgångarna utgått, icke påträffats. De läggs i stubbens översta del.

Larven är av ungefär samma längd som det fullbildade djuret och förhållandevis bredare än andra *agrilus*larver. Den saknar ögon och skiljs från vissa *cerambycid*larver, om vilka den påminner, genom den kitiniserade skivan på det första utvidgade bröstsegmentet. Skivan har en motsvarighet på segmentets undersida. Larver till *A. biguttatus* igenkänns på den framtill starkt markerade längslinjen på den övre skivan.

Larverna tycks äta sig nedåt, allteftersom stubben torkar för att slutligen åter vända uppåt i och för förpuppning i de torra, hårda barkknölnarna. Den platta larvgången löper lika mycket i bast och splint och är fylld av gnagmjöl. Ofta finnas flera puppkammare i samma lilla



Agrilus biguttatus Fabr. a. Imago. b. Larv. c. Typisk larvgång m. början överst till vänster och återgång uppåt till höger.

barkknöl med endast några cm:s avstånd. Några gånger ha dock puppkammare hittats i den tunna barkens yttre skickt, och de ha iakttagits i alla lägen — även där djuret haft huvudet rakt nedåt. Alla de i maj observerade pupporna kläcktes synbarligen exakt samtidigt; alla imagines voro den 5 juni fullt utfärgade och kunde flyga strax efter det de brutits ut ur barken. Den 10/6 voro samtliga iakttagna exx. fullt flygfärdiga i barkknölna. Den 13/6 sågos några exx. svärma runt en ekstocks rotända och vid dess stubbe.

Arten har icke setts angripa levande ekar (jfr Strohmeier) och torde icke kunna anses som skadedjur i Sverige. Utvecklingstiden är ett år, då eken, i vars stubbe jag den 10/6 tog imagines, var fälld i mars 1945. Dess undangömda levnadssätt — när barken lossas från stubben, bryts denna mellan knölna, så att djuren ej observeras — och den korta svärmningstiden torde vara anledningen till, att den anses såsom relativt sällsynt. Själv har jag endast tagit ett par exemplar i det fria men sett hundratals flyghål.

Enligt Cat. Col. Daniae et Fennoscandiae sammanfalla nästan ekens och *Agrilus biguttatus*' utbredningsområden. Denna artikel kan kanske inspirera andra entomologer till att söka fylla katalogens tomma kolumner.

Litteratur.

- Altum, B. Der zweipunktige Eichenprachtkäfer *Agrilus biguttatus* Fabr. Zeitschrift für Forst- und Jagdwesen 1880, p. 547—550.
 Hellén, W. (m. fl.). Cat. Col. Daniae et Fennoscandiae 1939.
 Palm, Th. Svensk Faunistisk Revy II, 1945, p. 51.
 — Entomologisk Tidskrift I, 1946, p. 15.
 Reitter, E. Fauna Germanica III, p. 193.
 Starchenko. Rev. Appl. Ent., Ser. A. XX, 1932, p. 232.
 Strohmeier. Kleine Beobachtungen über verschiedene Forstschädlinge. Entomologische Blätter 1912, p. 249.