

## Anteckningar om svenska skalbaggar. III.

Av

THURE PALM.

*Demetrias imperialis* Germ. — Vid Sudersand på Gotska Fårön fann jag den 16/6 1946 6 ex. av denna art på sanddynerna vid stranden. Djuren uppehöllo sig vid basen av torra eller halvtorra *Psamma*-tuvor och rasade ner med sanden, då ruggarna skakades. *D. monostigma* Sam. brukar ofta förekomma på detta sätt. Däremot peka tidigare iakttagelser på, att *imperialis* skall vara bunden till leriga eller gyttjiga insjöstränder med vass och annan högväxt vegetation. Dr Lindroth, som undersökt Gtl.-ex., vilka äro fullmogna och sannolikt övervintrade, anser det mest troligt, att djuren blott tillfälligtvis uppehållit sig på dynerna (vinddrivna ex.?, jfr s. 177). — Ett märkligt parallellfall till mitt fynd meddelade mig i brev höjesteretsdommer Victor Hansen, som på Lolland i början av juli 1946 tagit *D. imperialis* (första danska ex.!) tillsammans med *monostigma* på sandklitter.

*Catops Kirbyi* Spence. — Om denna arts levnadssätt i vårt land är föga bekant. Förf. har vid Alnarp i Sk. d. 4/7 1942 tagit 1 ex. på fiskåtel, som utlagts på en bädd av mossa och löv skuggigt i gammal lövskog, och i Källunge på Gtl. d. 20/6 1946 10 ex. på en död igelkott, som även låg skuggigt till på botten av fuktig lermylla i löväng invid vattengrop. På båda platserna dominerade *Necrophorus humator* Goeze och *Omosita discoidea* F. bland asskalbaggarna.

*Hydnobius claviger* A. Strand. — I Ent. Tidskr. 1945, 123—124, har Anton Jansson anmält det första svenska fyndet av ovannämnda art från Gtl. Furilen: 2 ex. d. 8/10 1917 (leg. H. Lohmander). I Hammarsänget på n. Gotland (Lärbro sn), som ej ligger så långt från sagda ö, erhöll jag vid hävning d. 8/10 1945 4 ♂♂ 3 ♀♀ av *H. claviger*. Djuren förekommo endast inom ett mycket begränsat område av ängen, en några tiotal m<sup>2</sup> stor glänta, i vilken marken var fuktig och där gräs och örter dominerade. Hävningen utfördes vid middagstid i disigt väder vid en temperatur av 8—10°. Svag blåst rådde.

*Lesteva monticola* Kiesw. m. fl. — På kronoparken Torresjölandet i Fors sn, Jmt., påträffade jag d. 22/8 1945 vid foten av en tallbevuxen sandås ca 350 m. ö. h. en ovanligt vattenrik kalkkälla, vars

kantvegetation av mossor (*Amblystegium*, *Sphagnum*, bredbladiga mossor), örter (*Epilobium palustre* dominerande) och skogsfräken visade sig hysa en ganska intressant skalbaggsfauna. Där levde nämligen bl. a. *Lesteva monticola* Kiesw. (talr.) och *pubescens* Mannh., *Boreaphilus Henningianus* Sahlb., *Olophrum boreale* Payk. och *Quedius boopoides* Munst. s. Jansson. Av dessa arter tillhöra *Lesteva monticola*, *Boreaphilus* och *Olophrum boreale* egentligen fjälltrakterna och ha, såvitt jag vet, i vårt land ej tidigare tagits så långt ned mot kusten. Deras uppträdande vid källan förklaras väl närmast av den kalla lokalen, där vattnets temperatur även under högsommaren knappast torde överstiga 8—10°. Djuren höllo till på djupet i den våta brunmossan, dels vid randen av källan, dels utmed avloppet, som hade sandbotten och var kantat av mossa och örter. De kommo lättast i dågen, när man ryckte upp tuvor av mossan, som sönderdelades och skakades över en gummiduk. Däremot voro de svåra att tvinga fram genom »trampning».

*Lesteva monticola* är mycket lik *longelytrata* Goeze, men skiljes från den senare på följande yttre karaktärer, som endast delvis finnas angivna i gängse handböcker: svagare välvda ögon, längre tinningar, ljusare antenner (oftast enfärgat rödgula), längre halssköld, mindre framträdande skuldror, kortare och ljusare täckvingar, som bakåt mera tilltaga i bredd och som bilda trubbigare vinkel mot suturen, starkare punktering på bakbröset samt slutligen genom översidans kraftigare och mindre täta punktering. De hanliga genitalierna, som undersökts på fem ex. av vardera arten, framvisa betydande olikheter (fig. 1—2).

*Leptusa norvegica* A. Strand. — Nämda art (Ent. Tidskr. 1943, 163) förefaller att i vårt land ej vara ovanligare än *fumida* Er. och ersätter måhända denna norrut. I Jämtland har jag uteslutande funnit *norvegica*, sammanlagt ett 20-tal ex. i ipidangripna tallar och granar. Även på Gotland tog jag vid Nors på Fårön 3 ex. av *norvegica* d. 5/10 1945 i en liten tall, som nyss torkat efter angrepp av *Pityogenes 4-dens* Hart. Arten förekom där tillsammans med *fumida* (3 ex.), *Rhizophagus depressus* F. och *Cryptophagus angustus* Gglb. (10 ex. det. N. Bruce).

*Atheta fungivora* Thoms. — Av denna sällsynta art fann jag 1 ♀ (det. L. Brundin) d. 2/10 1945 i Visby genom sällning av multnande växtavfall invid ringmuren.

*Ocyusa prociua* Er. m. fl. — Omkring den på sid. 175 beskrivna *Nothorrhina*-tallen (fig. 3) hade snön smält bort på en liten fläck efter ihållande töväder i slutet av mars 1946. Detta gav mig anledning att med sikte just på den ovannämnda arten sälla den av solvärmen upp-tinade förnan närmast stammen, som bestod av barravfall, gräsrester, mossa o. d. Även lössittande barkstycken längst ned på trädet fingo följa med och omskakas i sället. Redan en ytlig granskning av det första sällprovet visade, att många djur av den tidiga värmen lockats fram ur sina gömslen. Då tallen växer nära min bostad, hade jag goda till-



fällen att göra upprepade insamlingar och därvid närmare studera hur de olika arterna övervintra. Utbytet illustrerar ganska väl, hur litet man egentligen vet om en trakts fauna, innan den undersökts under alla årstider. Jag trodde mig nämligen förut rätt bra känna faunan på platsen — men ändock uppenbarade sig nu åtskilliga intressantare arter, som jag där ej tidigare gjort bekantskap med.

De i tallens ytterbark dominerande arterna voro: *Corticarina obfuscata* A. Str. och *Scymnus suturalis* Thunb., båda allmänna. Men därjämte anträffades bland andra: *Dromius marginellus* F. (3 ex.) och *fenestratus* F. (1 ex.), *Hypocyptus pulicarius* Er. (1 ex.), *Cryptophagus dorsalis* Sahlb. (3 ex.), *Atomaria bella* Rtt. (1 ex.), *Corticaria Eppelsheimi* Rtt. (4 ex.), *lateritia* Mannh. (3 ex.), *abietum* Motsch. (3 ex.) och *saginata* Mannh. (1 ex.), *Corticarina similata* Gyll. (3 ex.), *Myrrha 18-guttata* L. (8 ex.), *Thanasimus rufipes* Brahm. (2 ex.) och — *Ocyusa prociua* Er. Av den sistnämnda arten, som enligt dr Sjöbergs mångåriga erfarenhet från Loos blott uppträder i gles tallskog bland förnan strax efter snösmältningen, erhöll jag dock blott ett par ex. Ytterligare 12 *prociua*-ex. sällades fram ur markbetäckningen närmast stambasen. Ett roligt fynd där var också ett 20-tal ex. av *Mannerheimia divergens* Mäkl., som även synes vara ett »vinterdjur», vilket huvudsakligen påträffats sent på hösten eller tidigt på våren. Kanske utgör detta förklaringen till att *M. divergens* ännu ej uppdagats i Finland eller Norge, där arten säkerligen också bör finnas. Det visade sig, att *M. divergens* på jämtlandslokaler övervintrade i de vissnade grästuvornas något hopfildade, underjordiska delar. Marken bestod av sandhaltig mjåla, som i ytan tinat upp till ungefär en dm:s djup. Sannolikt var det, förutom tallens beskaffenhet, dess fristående ställning i en solig backe, som verkat attraherande på insekterna.

*Trimium brevicorne* Reich. m. fl. — På uppdrag av dr R. Krogerus tog jag d. 23/7 och 24/8 1945 för undersökning av myrgäster några sållprov i två mindre *Formica suecica*-stackar, som anlagts på tuvor intill gamla stubbar i en tallris-mosse nära Bispfors, Jmt. Utbytet var följande: *Pteryx suturalis* Heer (2 ex.), *Oxyroda haemorrhoea* Mannh. (ej s.), *Trimium brevicorne* Reich. (3 ex.) och *Scymnus fennicus* J. Sahlb. (1 ex.). Faunan var sålunda mycket fattig, och som typisk myrgäst är väl blott *Oxyroda*-arten att räkna.

*Epuraea longiclavis* Sjöb. — Två ♂♂ (det. auktor) insamlades den 21/5 1945 på murka gråalar vid Indalsälvens vårflod i Ragunda sn, Jmt. Lokalen är närmare beskriven i Ent. Tidskr. 1945, 163 o. f. På samma plats togs den 13/9 1946 ytterligare 1 ♂ i en rätt klen, stående och torkande gråal med angrepp av *Dryocoetes alni* Georg. N. Bruce har också funnit arten på al i Ångermanland (Ent. Tidskr. 1944, 15—16), och det förefaller sålunda som om *E. longiclavis* skulle vara bunden till detta trädslag och däri uppträda som fiende till den nämnda barkborren.

*Epuraea Tenenbaumi* Sjöb. — De enda svenska fynden av denna

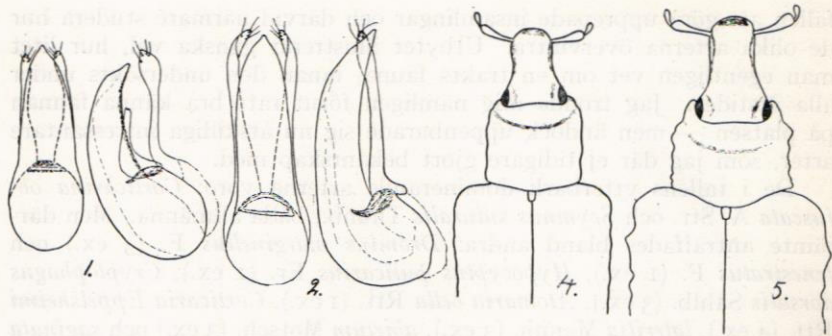


Fig. 1—2. Aedeagus av 1. *Lesteva longelytrata* Goese. — 2. *Lesteva monticola* Kiesw. — Å sidotekningarna är den ena parameren ej eller endast till en del utritad. — Orig.

Fig. 4. *Gronops lunatus* F. — Fig. 5. *Gronops inaequalis* Boh. — Orig.

art äro gjorda på Söderåsen i Skåne, där P. Brinck tagit en ♂ i Klöva Hallar d. 24/8 1938 (Op. Ent. 1939, 125) och förf. 1 ♂ (det. auktor) vid Skärålid d. 16/7 1940. Det senare ex. erhöles vid kvällshävning i nedre delen av bäckdalen, där vegetationen är särdeles yppig.

*Dendrophagus crenatus* Payk. — I Fors sn, Jmt., är larven till denna art ganska vanlig, särskilt under barken av *Hansenia*-granar, medan man mindre ofta ser den fullbildade skalbaggen i något större antal. Sannolikt beror detta på att imagines kläckas på hösten och efter parningen följande år till större delen snart dö.

De sista dagarna i april 1946, då dagstemperaturen var 10—12° och frost ännu förekom nattetid, hade jag tillfälle studera insekten under parningstiden, som infaller överraskande tidigt på året. I en enda vindfälld gran iaktogs då ett 20-tal *Dendrophagus*-ex., nästan alla kopulerande, och även i andra stammar var parningen i full gång. Hanen var vänd rakt motsatt honan, och båda befunno sig i samma plan med fötterna på underlaget. Det föreföll rätt egendomligt, att parningen skedde under barken av trädstammarna, där könen — utan att inavel äger rum — ha svårare att uppsöka varandra än utanför. Och ändå är *Dendrophagus* ett mycket livligt djur, som gärna flyger! I de studerade fallen av kopulering kunde individerna på grund av den tidigare rådande rel. låga temperaturen knappast först ha träffats utanför stammarna.

*Enicmus planipennis* A. Strand. — I Ent. Tidskr. 1946, 14, anmäldes det första svenska fyndet av denna art. Sedermera har jag erhållit ytterligare tre ex. i Jmt., Fors sn, dels i torrgranar och dels i murken björk. Även ett ex. från Hornsö i Småland, taget d. 17/7 1942 i murken bokved, har befunnits vara *E. planipennis*.



*Olibrus Baudueri* Flach. — Under en exkursion i Hälsingborgstrakten den 1/7 1946 tillsammans med skalbaggskollegan Sven Palmqvist besökte vi vid Raus en större sandgrop, där P. tidigare gjort goda fynd. Som »nya för lokalen» funno vi denna dag *Olibrus Baudueri* rätt talrik på *Artemisia campestris*, som växte i spridda stånd på sandslänterna, och *Sitona griseus* F., ävenledes i antal, på blommande *Anthyllis vulneraria*, en näringsväxt som jag ej tidigare sett uppgiven för denna art.

*Olibrus norvegicus* Munst. — Av denna hittills endast från sydliga Norge och Värmland (Höje vid Klarälven) kända art har jag tagit ett ex. vid Grönsinka (Dlr. By sn), där det i början av maj förekom i maskrosblommor tillsammans med talrika ex. av *O. bimaculatus* Küst.

*Cis quadridens* Mell. — Att döma av Cat. Col. 1939 är denna art rätt litet känd. Förf. har funnit den ingrävd, stundom talrik, vid basen på gamla ex. av *Polyporus pinicola* på gran (Jmt. Fors sn, Dlr. By sn, Upl. Älvkarleby sn). Därför har den av mig anträffats i *Polyporus fomentarius* på björk (Jmt. Fors sn) och i *Polyporus pini* på tall (Gtl. Fårön).

*Bius thoracicus* F. — Högst oväntade fynd av denna art i gråal gjordes den 6—13 sept. 1946 vid Lien i Ragunda sn, Jmt. En del torra gråalar av ansevärd dimensioner, dels stående och dels avblåsta träd, härbärgerade i den inre murkna vreden kolonier av rosvstekellarver. I deras gnagmjöl upptäcktes först *Bius*-larver och vid mera intensivt sökande även imagines, inalles 7 ex. Såvitt jag vet, är detta första gången *Bius* anträffats i lövvirke.

*Nothorrhina muricata* Dalm. — Denna art omnämnes i Ent. Tidskr. 1946, 18—19, såsom förekommande i Fors sn i Jmt. efter fynd gjorda 1944. De båda följande somrarna hade jag tillfälle att också något studera imagines levnadsvanor, sedan en *Nothorrhina*-tall upptäckts alldeles intill min bostad. Tallen, som mäter omkring 60 cm vid brh. och är av en bredkronig, snabbväxande typ med kvistfri stam till ca 6 m:s höjd, står fritt i en brant gräs- och örtrik sluttning mot söder (fig. 3). Åldern har genom borring uppskattats till 120 år. Marken torde aldrig ha övergått av skogseld. Insekten levnadsplats på det nya stället är sålunda annorlunda beskaffad, än där observationerna över arten gjordes sommaren 1944.

I barken på den nämnda tallen hade jag redan på vintern sett talrika små runda flyghål efter insekter, sannolikt steklar. I början av juli 1945 uppträdde parasitsteklar ganska talrikt på solsidan av stammen, varigenom det kunde misstänkas, att barken dolde förstadierna av något värdjur till steklarna. Ej det minsta spår av gnagmjöl kunde likväl utifrån upptäckas. När jag av flera orsaker ej gärna ville skada trädet genom skalning eller utgrävning av barken, inspekterades det dagligen för den händelse den i barken levande insekten skulle visa sig. Den 8 juli erhöles besked i frågan: stammen var bebodd av *Nothorrhina muricata*, ehuru inga tecken därpå tidigare hade kunnat iakttagas.



Sent på kvällen, eller närmare bestämt kl. 21.30 den nämnda dagen, som varit mycket varm, observerades en *Nothorrhina*-♀ till hälften dold i en barkspringa. Även vid denna tidpunkt på dygnet var djuret synnerligen påpassligt och sökte, när den gripande handen närmade sig, snabbt undkomma. På grund av sin tillplattade form har skalbaggen en enastående förmåga att hastigt försvinna i den tjocka tallbarkens fåror och ojämnheter, där dock litet tobaksrök brukar få den att röra på sig igen. Barken synades nu en smula närmare, varvid flera färska flyghål efter *Nothorrhina* konstaterades på stammens solsida. De utkrupna individen voro tydligen de första, som utvecklats i denna tall. Senare iakttagelser visade, att flyghål funnos ända upp till 3.5 m:s höjd eller så högt den tjocka skorparken når. Sannolikt var det väl *Nothorrhina*-larverna, som parasitsteklarna intresserat sig för.

Under de följande dagarna t. o. m. den 14 juli observerades på tallstammen enstaka ex. av *Nothorrhina*, såväl ♂♂ som ♀♀, och sammanlagt tillvaratogos under denna vecka 8 ex. Ytterligare två eller tre sedda ex. lämnades i fred. Ett *Nothorrhina*-par sågs kopulerande omkring kl. 18. Efter nyssnämnda datum voro imagines försvunna och med dem också flertalet parasitsteklar, vilka dessförinnan varit i livlig verksamhet.

*Nothorrhina*'s uppträdande på denna plats avvek i någon mån från den vanliga beskrivningen på artens levnadssätt, vilken omtalar att de fullbildade djuren endast visa sig på tallstammarna i solsken under dagens hetaste timmar. Blott ett enda ex. iaktogs vid middagstid en solvarm dag. Det sprang — dock med rätt långa avbrott för vila — snabbt upp och ned på barken, men mestadels så högt upp på stammen, att det var oåtkomligt från marken. Alla de övriga ex. visade sig antingen tidigt på morgonen mellan kl. 7—9 eller på eftermiddagen och kvällen mellan kl. 17—21, alltså vid tider då trädet ej alls eller blott svagt var utsatt för direkt solbestrålning. Dagstemperaturen var dock vid samtliga tillfällen hög, betydligt över 20°. Flera av djuren sutto — innan de oroats — fullt synliga utanpå stammen, medan andra tagit plats i skyddande barkspringor. Då och då förflyttade de sig till en ny del av trädet, dock uteslutande på den sida där solen senast lyst. Oroade sökte de skyndsamt gömma sig i barken eller släppa sig ned till marken. Fastän skalbaggen är utrustad med väl utbildade flygvingar, sågs den aldrig begagna sig av dessa, ej ens när den befann sig i trångmål.

På eftervintern 1946 gjordes ett par försiktiga ingrepp i tallbarken för att utröna, om *Nothorrhina* ännu fanns kvar i trädet. Härvid hittades en nästan fullväxt larv i den döda barkens ytliga del. Sommaren 1946 visade sig imagines första gången 10—13 juli, då tre ex. infångades. Ytterligare två sedda individ fingo vara i fred. Dessa levde ännu den 3 aug., då de hamnade i en besökande entomologväns eterrör.

Även ute i skogen synades under högsommaren 1945—46 då och då tallstammar med gamla *Nothorrhina*-angrepp utan att jag på dessa lyckades upptäcka imagines. Då väl bortåt ett 100-tal *Nothorrhina*-

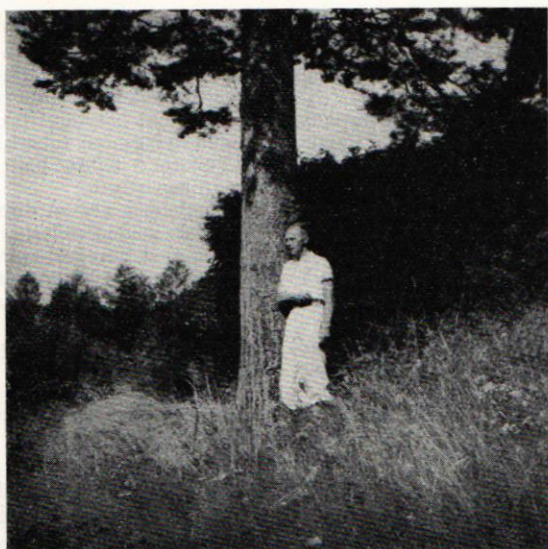


Fig. 3. *Nothorrhina*-tall, Fors s:n i Jämtland. (Foto: förf. 10/7 1945.)

tallar påträffats, förefaller insekten vara utbredd i trakten. På grund av sitt levnadssätt och sin rel. korta svärmningstid torde den dock lätt förbises.

*Cassida Panzeri* Wse. — I Fors sn, Jmt., hittades d. 28/3 1946 1 ex. inkrupet i en barkspringa på en grov tall. Fyndet var överraskande, emedan arten ej tidigare synes vara tagen i Norrland och den här uppträdde på en från odlad bygd avlägsen plats — sank kärräng omgiven av barrskog — där ingen av artens uppgivna näringsväxter, *Scorzonera humilis* eller *Arctium*, växa eller finnas i närheten.

*Gronops inaequalis* Boh. — Av denna från Sibirien och Finland bekanta art, som nyligen också anmälts som svensk efter fynd strax norr om Stockholm (B. Nyman, Ent. Tidskr. 1946, 82), tog jag d. 16/6 1946 vid Ava på Gotland 1 ex. under torra tångruskor på den sandiga havsstranden. Djuret uppehöll sig där i sällskap med en mängd andra vinddrivna insekter (se nedan). Det gotländska ex. har jämförts med den i Riksmuseum förvarade typen, som det i alla viktigare avseenden överensstämmer med. Enär Bohemans beskrivning är ganska allmänt hållen och den därjämte är svår att få tag i, kan det kanske vara motiverat att redogöra för, hur våra båda *Gronops*-arter, *lunatus* F. och *inaequalis* Boh., åtskiljas, i synnerhet som den senare arten förefaller vara stadd i spridning västerut och därför kan väntas uppträda även på andra platser.



*lunatus* F. (fig. 4)

Mindre och smalare, 3—3,6 mm.

Pannrop mindre och grundare, stundom otydlig.

Halssköld ungefär så bred som lång, sidokanter tämligen raka och jämna, parallella i hela sin sträckning utom längst fram, ögonflikar mindre.

Täckvingar ej dubbelt så breda som halsskölden (relationstal 1,7), tätt klädda med brunaktiga eller vitgrå fjäll, som före täckvingmitten bilda ett oftast tydligt, snett mot skuldran gående ljust tvärband, ej märkbart tuberkulerade, med en ej så skarpkantig knagg på vardera täckvingen baktill vid slutningens början.

Framtibier med tydlig torn endast på insidan.

*inaequalis* Boh. (fig. 5)

Större och bredare, 4,2—4,5 mm.<sup>1</sup>

Pannrop stor och djup, »ögonbryn» därigenom starkt framträdande.

Halssköld betydligt bredare än lång, sidokanter genom tuberkulering<sup>2</sup> ojämna, blott i bakre hälften parallella, ögonflikar större.

Täckvingar nästan dubbelt så breda som halsskölden (relationstal 1,9), tätt klädda med brungrå, mörkgrå eller vitgrå fjäll, som ej bilda tydliga tvärband, därjämte över hela ytan kraftigt tuberkulerade, med stor, skarpkantig knagg på vardera täckvingen baktill vid slutningens början.

Framtibier med tydliga tornar både på in- och utsidan.

Ledsamt nog hade jag ej tid eller var så utrustad med fångstredskap, att jag noggrant kunde insamla alla de insekter, som drivit i land vid den lilla sandviken. En orientering på stranden visade, att de vinddrivna djuren endast förekommo på en helt liten remsa av kustlinjen, högst 50 m lång. Där hade de i den rådande hårda blåsten sökt skydd under torra tångruskor eller grävt ned sig i sanden. En del insekter voro döda och andra visade tydliga tecken på utmattning. Av skalbaggar tillvaratogs 112 arter, vilket dock säkerligen var betydligt mindre än det verkliga antalet på platsen. Bland märkligare arter kunna nämnas: *Bembidion properans* Steph., *pallidipenne* Ill. (dock möjligen hemmahörande på stranden), *transparentis* Gebl. och *obtusum* Serv., *Acupalpus exiguus* Dej., *Harpalus luteicornis* Duft. (kontr. Lindroth), *Agonum gracilipes* Duft. (4 ex.), *Odacantha melanura* L., *Hydroporus obsoletus* Aubé (1 ex.), *Paederus fuscipes* Curt. (ej s.), *Phytosus balticus* Kr. (4 ex.), *Atheta Janssoni* Bernh., *Oxygaster vicina* Kr., *Dryops similis* Bollow, *Scymnus triangularis* J. Sahlb., *Xyletinus Thomsoni* Schils. s. Jansson (5 ex.), *Phyllotreta diademata* Foudr. (5 ex.), *Aphthona euphorbiae* Schrank (5 ex.) och *violacea* Koch (1 ex.), *Chaetocnema Mannerheimi* Gyll., *Ephimeropus petro* Hbst., *Bagous limosus* Gyll., *Tychius junceus* Reich. och *Hylastes attenuatus* Er.

Den senare arten är ny för landet, och åtskilliga av de övriga ha ej förut tagits på Gotland, som dock är relativt väl genomforskat. Man frågar sig, om de kunna ha förts dit långväga ifrån, kanske från öster?

<sup>1</sup> Bohemans uttryck, att *inaequalis* skall vara mer än dubbelt så stor (»plus duplo major») som *lunatus*, synes innebära en betydlig överdrift, även om man mera fäster sig vid volymen än längden.

<sup>2</sup> Tuberkuleringen på halssköld och täckvingar synes variera en del, såväl i fråga om tuberkulernas storlek och form som också beträffande deras placering.