

För Sverige nya Coleoptera.

IX.

Av

THURE PALM.

1. *Catops chrysoloides* Panz.

När jag i slutet av juni 1946 besökte Lomma i Skåne och där särskilt letade efter insekter hos gnagare, fann jag på ett ställe några färska gångar, som från sanden ledde rakt in i en stengärdesgård. Denna var beskuggad av *Elymus* och låg nära havsstranden. Som lockbete för hos gnagarna event. levande skalbaggar, utlades i gångmyningarna små högar av färsk hönsspilling. När betena följande dagar inspekterades, kunde ett nästan oväntat stort antal *Catops* tagas, däribland *fuliginosus* Er. (talr.), *fuscus* Panz. och *morio* F. samt vidare ett 20-tal ex. av en stor art, som jag ej kände igen, men som senare visade sig vara *chrysoloides* Panz. Denna art är ny för Fennoskandia och tidigare funnen i Danmark, där den enligt West (Ent. Medd. 1940, 94) förekommer mycket sällsynt i svampar och på as. Möjligt är att arten på Lommalokalen ej, som t. ex. *C. fuliginosus*, var bunden till gnagarexkrementer o. d., utan flygande från annat håll sökt sig till hönsspillingen. Dock är det i så fall anmärkningsvärt, att den just vid mynningen av gnagargångar togs i relativt stort antal. På andra högar av hönsspilling, som utlades på fuktig lermark i närheten och där inga gnagare grävt gångar, saknades alldeles den nämnda *Catops*-arten. Här uppträdde i stället den i vårt land nästan okända *Philonthus salinus* Kiesw. talrikt.

C. chrysoloides kan jämförelsevis lätt identifieras, t. ex. enligt dr Krogerus' bestämningstabell i Not. Ent. 1931 5—8. I denna synes dock ett fel ha insmugit sig. (liksom i Reitters Fauna Germanica II, 234): 6. antennleden är hos samtliga mina svenska ex. av *chrysoloides* och hos 4 tyska jämförelseex. ungefär dubbelt så lång som den 8. och ej »knappt längre än denna». — I fig. 1 a—b ha ♂:s antenn och genitalorgan avbildats.

2. *Agathidium pallidum* Gyll.

Denna Liodid har av A. Strand (Norsk E. T. 1938, 82—83) nyligen påvisats vara en god art, som icke sammanfaller vare sig med *A. varians*

Beck (såsom enligt Grill, Seidlitz, Reitter, Ganglbauer m. fl.) eller med *mandibulare* Strm. (såsom enligt Hellén, Not. Ent. 1930, 77). Strand har kommit till detta resultat, sedan han i Målselvdalen i Nordnorge funnit ett ♂-ex. av en *Agathidium*, som bl. a. genom genitaliernas byggnad bestämt skiljer sig från *varians* och *mandibulare* men som väl passar in på den beskrivning Gyllenhal i *Insecta Suecica*, Bd. IV, 1827, 514, ger av *pallidum*.

Att Strands uppfattning måste vara riktig, har till fullo bestyrkts, sedan jag den 15/5 och 21/8 1946 i Jmt. Fors sn (Bispgårdens kronopark) i grova, murkna, stående torrbjörkar med svampig bark funnit ♂ och ♀ av otvivelaktigt samma art och därefter genom vänlig förmedling av docent B. Hubendick haft tillfälle att granska och genitalundersöka typerna (♂♀) av Gyllenhals *Anisotoma pallidum*, vilka finnas på Zool. Inst. i Uppsala.¹

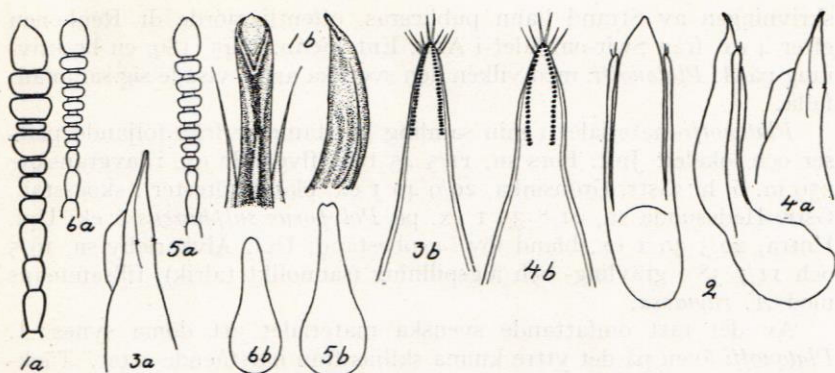
De i Uppsala bevarade typex. äro till färgen blekt gulröda, vilket sannolikt beror därpå, att de ej äro fullt mogna (enligt den anatomiska undersökningen), något möjligen också på deras höga ålder. Normalt torde färgen hos *pallidum* vara brungul eller brunröd, såsom fallet är hos de båda fullt mogna jämtlands-ex., jag själv tagit. I färg liknar *pallidum* sålunda mycket *varians*, men skiljes från denna art lättast på 3. antennleden, som är dubbelt så lång som den 2. Kroppsstorleken är mindre, ♂:s genitalorgan av annan form och clypeus' framkant ej rätlinjigt avsatt, såsom hos *varians*, utan tydligt utskuren med framkanten svagt dubbelbuktig, såsom hos *mandibulare*. Med omogna ex. av denna senare art kan *pallidum* tänkas bli förväxlad (Hellén l. c.); den avviker dock konstant från *mandibulare* genom mindre kroppsstorlek, annan penisform (fig. 2), annan sträckning på suturalstrimman, som ej går parallellt med suturen utan tydligt divergerar från denna uppåt rygg-sidan, samt vidare — såsom Strand upptäckt och som även slår in på av mig granskade exemplar — genom något kortare antenner och trubbigare skuldervinkel, kortare l. mellantarsled och en mycket karakteristisk dubbelpunktur, i synnerhet på huvudet men också på hals-skölden.

Därjämte visar den nu utförda granskningen, att *pallidum*-♀ har 4 framtarsleder, ej 5 såsom hos *mandibulare*! Möjligen kan detta vara en förklaring till, att *pallidum* feltolkats och uppfattats som en form av *varians*, vars ♀ även äger blott 4 leder på framtarserna.

Slutligen kan nämnas, att det hanliga typex. har ett kraftigt horn på clypeus, medan jämtlandsex. saknar ett sådant. Utbildningen av dylika hornprydnader varierar emellertid rätt avsevärt hos *Agathidium*-♂♂ varför olikheten i detta fall knappast kan tillmätas någon betydelse.²

¹ Andra typer av samma art finnas i Helsingfors' Mus. Samtliga Gyllenhals ex. härstamma från Vasa i Finland.

² Om beskrivningen av närliggande arter, se ytterligare Ent. Tidskr. 1946, 171—176.



1. *Catops chrysoloides* Panz.: a) antenn, ♂ — b) aedagus. — 2. *Agathidium pallidum* Gyll., aedagus. — 3. *Quedius curtipennis* Bernh. och 4. *Q. fuliginosus* Grav.: a) penis snett från sidan — b) paramer. — 5. *Meotica exilis* Kr. och 6. *M. exillima* Sharp: a) antenn, ♂ — b) penis från ryggsidan («kammen» ej utritad). — Orig.

3. *Ptinella tenella* Er. v. *gracilis* Gillm.

De små egendomliga *Ptinella*-arterna uppträda i två former, den ena blekgul-rödgul, ovingad, helt utan eller med flata, pigmentlösa ögon och den andra brungul-kastanjebrun med normalt utvecklade flygvingar och ögon. Av *tenella*, som jag flerstädes funnit under svampig, på insidan något fuktig och av solen uppvärmd bark på ek, gran, björk och asp, har den vingade formen fått ett särskilt namn och kallats v. *gracilis* Gillm. Denna form synes vara betydligt sällsyntare än den ovingade och har ej förut anförts från Sverige. I min samling finnes v. *gracilis* från följande platser och lokaler: Dlr. By sn, 5/5 35 1 ex. under aspbark; Jmt. Revsunds sn, 10/8 45 7 ex. i sällskap med den ovingade formen likaledes under aspbark; Jmt. Fors sn, 15/5 och 29/7 46 4 ex. i murkna björkar.

Även en annan skillnad förefinnes hos mina exemplar: *gracilis*-formen är betydligt mera glänsande än den ovingade formen, särskilt på huvudet. I Finland har v. *gracilis* anträffats i Helsinge vid sållning av murket, svampigt aspträ (S. Stockman. Not. Ent. 1941, 143 o. f.).

4. *Acrotrichis Platonoffi* Renkonen.

Våren 1946 sände jag min vän Andreas Strand för bestämning en del svenska *Acrotrichis*-ex., som jag ej själv kunnat klara upp. Bland dessa befunno sig en *rugulosa* Rossk. (och *fennica* Renk.) närstående art, som fullmektig Strand på grund av ♀:s karakteristiskt byggda spermatheca genast konstaterade vara för vetenskapen ny. Innan be-

skrivningen av Strand hann publiceras, offentliggjorde dr Renkonen efter 4 ex. från Swir-området i Ann. Ent. Fenn. 1945, 189, en beskrivning på *A. Platonoffi*, med vilken den svenska arten visade sig sammanfalla.

Platonoffi-materialet i min samling härstammar från följande platser och lokaler: Jmt. Fors sn, 11/5 45 tair. flygande ex. i lavgranskog 350 m. ö. h.; Gstr. Grönsinka, 29/9 40 1 ex. bland hörester i skogsstall; Gstr. Hedesunda sn, 21/8 35 1 ex. på *Polyporus sulphureus* å ek; Upl. Untra, 20/3 39 1 ex. bland löv i aspbestånd; Upl. Älvkarleby sn, 16/5 och 11/7 38 i grävling- och älgspillning (sannolikt talrik), tillsammans med *A. rugulosa*.

Av det rätt omfattande svenska materialet att döma synes *A. Platonoffi* även på det yttre kunna skiljas från närstående arter. Täckvingarna äro ej grå eller svarta utan ha en dragning i blått, ungefär som färgen på ett daggigt blåbär.

5. *Quedius Invreae* Grid.

A. Strand har i Norsk E. T. 1945, 126, fäst uppmärksamheten på denna art, av vilken bl. a. ett fåtal norska ex. äro kända. Den står mycket nära *puncticollis* Thoms., men skiljer sig från denna enligt Strand genom betydligt kraftigare antenner, finare mikroskulptur på hals-skölden och huvudet, som har den bakre ögonpunkten närmare ögat, mindre tätt och grövre punkterade täckvingar, vilka dessutom ha grövre och längre hår. Bakkroppslederna äro svarta också vid bakkanten samt betydligt grövre och öppnare punkterade.

Med ledning av detta har jag granskat tre »*puncticollis*»-ex. i min samling, varav två svenska och ett danskt. De båda svenska ex. böra enligt den nämnda beskrivningen föras till *Invreae*, det danska synes däremot vara den äkta *puncticollis*. Ett av de svenska ex. har jag tagit den 27/8 33 i Ög. N. Freberga i torkande *Polyporus sulphureus*, som växte på en grov, ihålig ek med fågelbon i det inre, det andra den 15/7 34 i Ög. Kisa sn på blommande *Spiraea*-buske. Det danska ex. är från Holte, där det den 7/4 12 av E. Rosenberg anträffats i ett mullvadsbo.

6. *Quedius curtipennis* Bernh.

Arten har efter ex. från Färöarna ursprungligen beskrivits som varietet till *fuliginosus* Grav., från vilken den enligt auktor skulle skiljas på mycket kortare, tätare och tydligt något tvärryngigt punkterade täckvingar, som äro ungefär endast hälften så långa som halsskölden, samt på de ljust röda antennerna.

Genom granskning av ett stort *curtipennis*-material (32 ♂♂ 22 ♀♀) från Färöarna har A. Strand (Norsk E. T. 1945, 126 o. f.) tillsammans med A. West konstaterat, att samtliga nämnda yttre karaktärer variera

betydligt, men att *curtipennis* ändock på grund av det hanliga kopulationsorganets byggnad måste anses som en särskild art och ej blott som var. till *fuliginosus*. Två norska ex. (♂♂) från Skjeberg och Kongsvinger höra också enligt Strand (l. c.) säkert till *curtipennis*.

När jag på grundval av dessa uppgifter genomgick mitt svenska material av »*fuliginosus*» (24 tillvaratagna ex.), visade det sig, att 5 ♂♂ måste avskiljas som *curtipennis*. De utgöras av 3 ♂♂ från Ög. Ombergstrakten, 1 ♂ från Gtl. Källunge (19/6 46 vid vegetationsrik vattensamling på fet lermylla i löväng) och 1 ♂ från Vrml. Höljes vid Klarälven. Samtliga ex. äga den från *fuliginosus* tydligt avvikande genitalbyggnaden (fig. 3 a—b, 4 a—b): smalare apikal penisdel, paramererna jämnt avsmalnande mot spetsen — ej utvidgade framför denna såsom hos *fuliginosus*- och paramerkornen uppradade alldeles intill sidokanten — ej på halva sträckan avlägsnade från denna som hos *fuliginosus*. Hos mina ex. är därjämte aedeagus tydligt större hos *curtipennis* än *fuliginosus* utan att någon skillnad i kroppsstorlek kan iakttagas hos de båda arterna. De granskade svenska ex. av *curtipennis* ha särskilt mot basen rödaktiga antenner (tillfälligt?), medan man på övriga yttre karaktärer knappast kan skilja dem från *fuliginosus*.

7. *Atheta* (s. str.) *Strandiana* Brundin i. l.

Betr. denna ännu opublicerade art skall blott lämnas en beskrivning på fyndplatsen, som visat sig hysa en rätt intressant coleopterfauna. Lokalen är en liten skogstjärn 320 m. ö. h. på kronoparken Oxböle i Fors sn, Jmt. Tjärnen, som har humusfärgat vatten, omgives på alla sidor av *Carex-Sphagnum*-gungfly och bortom detta av blöt mossmark med förkrympta tallar och björkbuskar på de fastare tuvorna. Närmast vattenkanten finnes en smal gördel av flera *Carex*-arter, ställvis högvuxna, *Menyanthes*, *Comarum*, *Andromeda*, *Pedicularis*, *Drosera* och tranbär samt enstaka småbuskar av sälg. Till typen avviker tjärnen föga från andra myrsjöar i trakten.

För att få en jämförelse till mina undersökningar över faunan i samma slags biotop i andra delar av landet, utsågs denna tjärn som studieobjekt. Coleopterfaunan gjorde till att börja med ett mycket fattigt och enformigt intryck. Sedan jag emellertid ett 10-tal gånger besökt tjärnen och där gjort insamlingar vid olika tidpunkter somrarna 1944—46, har denna uppfattning betydligt måst revideras. Enär artsammansättningen i sina huvuddrag sannolikt är densamma vid andra likartade biotoper i trakten, torde det kanske ej vara utan intresse att uppräknas samtliga skalbaggsarter, som anträffades i gungflygördeln, där de sålunda uppehöll sig i vitmossan eller på vegetationen. Gungflyet har undersökts så grundligt det varit möjligt genom nedtrampning under vatten, varefter de uppflytande djuren tillvaratagits:

Patrobus assimilis Chd., *Agonum ericeti* Panz., *Europhilus fuliginosus* Panz., *Munsteri* Hellén (över 25 ex. 22/6—11/7) och *gracilis* Gyll., *Pterostichus nigrita* F., *Hydroporus umbrosus* Gyll., *tristis* Payk. och *scalesianus* Steph., *Enochrus affinis* Thoms., *Laccobius minutus* L., *Olophrum boreale* Payk. (över 15 ex. 30/5), *consimile* Gyll. och *rotundicolle* Sahlb. (10 ex. 30/5, 12/8), *Arpedium brachypterum* Grav. och *brunnescens* J. Sahlb., *Trogophloeus corticinus* Grav., *Stenus proditor* Er. (allm.), *carbonarius* Gyll., *formicetorum* Mannh. (allm.), *confusoides* Renk., *cicindeloides* Schall., *bifoveolatus* Gyll., *binotatus* Ljung., *pseudopubescens* A. Str. och *tarsalis* Ljung., *Euaesthetus bipunctatus* Ljung. och *laeviusculus* Mannh., *Lathrobium terminatum* Grav. (allm.), *gracile* Hampe och *rufipenne* Gyll. (ej s.), *Cryptobium fracticorne* Payk., *Othius lapidicola* Kiesw., *Philonthus nigrita* Grav. (allm.), *Actobius cinerascens* Grav., *Quedius fuliginosus* Grav. och *unicolor* Kiesw. (22/8 1 ex.), *Mycetoporus Bergrothi* Hellén (16/5 1 ex., 30/6 1 ex., 22/6 1 ex., 12/8 1 ex.) och *longicornis* Mäkl., *Tachyporus transversalis* Grav. (allm.), *Myllaena dubia* Grav. och *minuta* Grav., *Gymnusa brevicollis* Payk. och *variegata* Kiesw., *Hygro-noma dimidiata* Grav., *Atheta elongatula* Grav., *fallaciosa* Sharp, *brunneipennis* Thoms. och *Strandiana* Brund. i. l. (31/8 45 ♂♀), *Zyras collaris* Payk., *Ocyusa maura* Er., *Oxyptoda procerula* Mannh., *Bythinus validus* Aubé och *bulbifer* Reich., *Cyphon*¹ *kongsbergensis* Munst. (11/7—12/8 allm.), *pubescens* F. (22/6 och i sept. allm. och *padii* L., *Cytilus auricomus* Duft., *Scymnus bipunctatus* Kugel och *fennicus* J. Sahlb., *Longitarsus holsaticus* L. och *nigerrimus* Gyll. (25/6 1 ex.; skall leva på *Utricularia*, som dock ej kunde upptäckas) och *Aphthona Erichsoni* Zett. (aug.—sept. ej s.).

I artförteckningen lägger man väl särskilt märke till *Atheta Strandiana* och *Mycetoporus Bergrothi*², för vilka lokalen är den första kända svenska. Ej så få av de övriga arterna äro nya för landskapet, vilket allt visar, att en systematisk genomforskning av de norrländska myrbiotoperna alltså väl lönar sig.

8. *Atheta (Microdota) alpina* G. Benick.

Också denna art har dr Brundin, som snart kommer att publicera en avhandling om undersl. *Microdota*, varit vänlig bestämma. Här skall därför endast fyndlokalens karaktär beskrivas.

Den 8—9 okt. 1945 besökte jag Hammarsången i Lärbro sn på Gtl., en av öns största och bäst bevarade lövängar. Vädet var varmt för årstiden med en dagstemperatur av 8—10° och därtill nästan lugnt, varför en del insekter kunde insamlas med slaghäv. Bäst lönade sig hävningen i några fuktiga sänkor, som på våren varit vattenfyllda och nu på botten av fet lermylla voro täckta av multnande fjolårslöv, skogsmossor i lösa mattor samt delvis vissnad ört- och gräsvegetation, i vilken bl. a. ingingo *Lysimachia vulgaris* och flera *Carex*-arter. I en av sänkorna befann sig en liten göl (ca 20 m²), efter vad jag erfor av ortsbefolkningen uppgrävd som vattenställe åt kreaturen för minst hundra år sen. Vid hävningen, som utfördes mitt på dagen under sammanlagt

¹ Samtliga *Cyphon* ha bestämts av amanuens Tord Nyholm.

² Enligt vad dr A. Jansson meddelat mig har belägg-ex. för uppgiften (dock med ?) om *M. Bergrothi* i Cat. Col. 1939 visat sig vara ett mörkt ex. av *M. longicornis*.

3—4 timmar, erhöles ett 50-tal coleopterarter, mest Staphylinider, varibland de märkligaste voro *Acrolocha Pliginskii* Bernh. (1 ex.), *Acrognathus mandibularis* Gyll. (10 ex.), *Atheta languida* Er. (2 ex.), *vilis* Er. (5 ex.), *laticeps* Thoms. (över 50 ex.), *atomaria* Kr. (1 ex.), *alpina* G. Ben. (1 ex.) och *obfuscata* Grav. (7 ex.).¹

Den 12—13 juni året därpå besöktes Hammarsänget ånyo. Vädet var då så dåligt, att hävning ej kunde ske, men i stället undersöktes bottnen av de ovannämnda sänkorna. Den mycket fuktiga mossan rycktes upp och skakades tillsammans med löv o. a. växtrester över en gummiduk. Härvid återfunnos en del av de på hösten hävade djuren och dessutom följande mera anmärkningsvärda arter: *Badister dilatatus* Chaud. (2 ex.), *Hydroporus piceus* Steph. (11 ex.), *Copelatus ruficollis* Schall (6 ex.), *Dytiscus semisulcatus* Müll., *Cercyon lugubris* Ol. (1 ex.), *Atheta clancula* Er. (6 ex.) och *Ityocara rubens* Er. (11 ex.). I det multnande lövet voro larver och puppor (kläckta 15/6—1/7) till *Microcara testacea* L. mycket vanliga.

9. *Meotica exillima* Sharp.

A. Strands förmodan i Norsk E. T. 1945, 127, att *Meotica exilis* Kr. och *exillima* Sharp i stor utsträckning varit sammanblandade besannas vid den revision, jag företagit å hithörande djur i min samling, inalles 25 ex. Av dessa äro 8 ex. *exillima* och återstoden *exilis*. Av den förra arten äger jag 5 ex. från Ög. Tåkern-området, tagna tidigt på våren, tillsammans med *exilis* vid sällning av löv, mossa o. d. i strandskogen, 1 ♂ från Upl. Älvkarleby sn, erhållen den 15/4 39, också i sällskap med *exilis*, vid sällning av fuktigt löv, och 2 ex. från Sk. Skanör, varest de den 5/5 37 siktades ur fuktigt löv under sälgbuskar på »Ljungen». Av *exilis* har jag dessutom ex. från andra platser i Ombergs-trakten, särskilt kärrmarker, vidare från Sdml. Sörfjärden (15/5 37, sumpstrand med rik vegetation), Dlr. By sn (25/5 43, fuktigt löv vid kanten av en mosse) och Gstr. Österfärnebo sn (24/3 39, Sphagnum vid skogstjärn).

M. exillima skiljes enligt Strand (l. c.) från *exilis* genom mindre och smalare kropp, mattare översida, särskilt halsskölden, kortare och tjockare antenner (fig. 5 a, 6 a) samt relativt längre halssköld. Säkraste skiljemärkena äro dock ♂♂:s genitalorgan, av vilka här avbildningar lämnas (fig. 5 b, 6 b).

10. *Corticarina Lambiana* Sharp.

Den 8/9 1946 anträffades 1 ♂ i en genom *Dryocoetes*-angrepp nästan avtorkad gråal vid Lien i Jmt. Ragunda sn. Arten är förut känd från Norge och Finland. A. Strand har i Norsk E. T. 1937, 17 o. f., återgivit

¹ Flertalet av Athetorna bestämda av Dr L. Brundin.

Sharps beskrivning på *C. Lambiana* och där även avbildat ♂:s penis-
spets. Arten står mycket nära *similata* Gyll. och *obfuscata* A. Str., men
är särskilt genom det hanliga genitalorganets form distinkt skild från
dessa.

II. *Hylastes attenuatus* Er.

Vid Ava på n. Gottland (Fårön) togs den 16/6 1946 1 ex. på den san-
diga havsstranden. Fyndet var sålunda tillfälligt, och djuret hade i
den rådande hårda blåsten grävt ner sig i sanden tillsammans med ett
otal andra insekter, mest skalbaggar, som efter alla tecken att döma
varit utsatta för vinddrift och av vågorna sköljts upp på stranden.

Arten, som lever på tall, uppgives bl. a. från s. Norge och sydliga
Finland (även Åland), varför dess uppträdande i vårt land kunde väntas.

Attenuatus tillhör den grupp *Hylastes*-arter, som på täckvingarnas
mellanstrimmor ha rader av fina hårborst och till vilken även *opacus*
Er. och *angustatus* Hrbst. höra. Den skiljes lätt från dessa genom den
mycket kraftigare och djupare täckvingpunkteringen, som gör att mel-
lanrummen bli smalare än strimmorna (hos de båda andra arterna tvärt
om), genom mindre kroppsstorlek, blott en rad fina hår i mellanrummen
på täckvingarna o. s. v. Mitt gottländska ex. har jämförts med tvenne
mellaneuropeiska, som det fullkomligt liknar.