

Coleopterologiska bidrag. 35—38.

Av

ANTON JANSSON.

35. En *Tachys bisulcatus*-lokal i Småland.

Under ett besök vid Överums bruk i nordöstra Småland stötte jag inom själva brukssamhället på en lokal som ur entomologisk synpunkt kunde tänkas vara av intresse. Det var ett område på väl ett par tunnland som utfyllts med trä- och barkbitar, alltsammans enligt vad jag av befolkningen på platsen fick veta avstjälpt här för omkring 25 år sedan för att fylla ut en något försumpad sänka som ligger vid den västra sidan av en liten sjö. Alltsedan jag vid besök hos min vän jägmästare Palm, då i Grönsinka, haft tillfälle att med egna ögon se och närmre undersöka den avstjälpningsplats för sågspån, barkavfall o. s. v. där carabiden *Tachys bisulcatus* Nicol. förekommer och som P. noggrant beskrivit i Ent. T. 1938, har jag stannat vid de liknande lokaler som jag påträffat för att om möjligt finna den lilla intressanta jordlöparen. Vid ett enda tillfälle hade det hittills lyckats, nämligen vid ett större vedupplag med gammal bark hopad i botten på marken vid Dagsnäs i Västergötland vid Hornborgasjön, där jag vid hävning fann ett flygande ex. av *T. bisulcatus*. Djurets identitet med *T. bisulcatus* konstaterades emellertid inte förrän vid genomgång av insamlingsröret sedan jag lämnat platsen, varför nu endast genom det tillfälliga fyndet blev säkerställt att djuret fanns där. Det antagliga är att det hade sin förekomst i det lager av gammal bark som fanns under vedstaplarna och som tydde på att platsen använts för uppläggning av ved, ribbor o. s. v. sedan lång tid tillbaka.¹

Vid Överum var upplaget av trä- och barkbitar så stort att liknande ekologiska förhållanden som vid Grönsinka åtminstone i någon mån kunde tänkas vara för handen, och jag begynte inte utan stora förväntningar sökandet efter *Tachys bisulcatus* och andra skalbaggar vilka anträffats under liknande förhållanden. Rotandet i upplaget kröntes nästan omedelbart med framgång.

¹ Fyndet omnämnt på sid. 647 i Carl H. Lindroths stora arbete Die fenno-skandischen Carabidae I (Meddelanden från Göteborgs musei zoologiska avdelning. 109. Göteborg 1945).

Det mest påfallande var den enorma mängden av viveln *Dryophthorus corticalis* Payk. på undersidan av vedbitarna (ej på barkbitarna). De sutto orörliga — *Dryophthorus* torde vara kvälls- och nattflygare — tätt vid varandra just på den del av bitarna som var vänd nedåt och ännu var mer eller mindre fuktig, och det är ingen överdrift om det säges att antalet ex. på kvadratcentim. anslås till 10. Några larver till arten syntes inte till, men spåren av deras verksamhet röjdes som gångar i de fuktiga vedstyckena.

Jag hade inte sökt länge bland dem med ögon och händer då en *Tachys bisulcatus* visade sig, löpande omkring med stor snabbhet och därigenom svår att fånga då den ljusskygg gav sig ned bland ved- och barkbitarna. Djuret visade sig emellertid här förekomma spritt över nästan hela området, och märkligt nog påträffades det här i motsats till vad fallet var vid Grönsinka även i den ytliga delen av upplaget, blott detta behållit en viss fuktighetshalt. Vid grävning på djupet påträffades icke något sådant lager av gammal mycket fuktig och liksom slipprig bark som vid Grönsinka, där *T. bisulcatus* höll till i detta på ett par decimeters djup, utan här var det avstjälpta lagret en alltigenom tämligen homogen blandning av trä- och barkbitar, som naturligtvis blev fuktigare ju djupare ned man trängde, dock utan att konsistensen hunnit bli väsentligt förändrad. Då sållet här kom till användning, visade sig att *T. bisulcatus* fanns i sållgodset även från det mera ytliga lagret. Något flygande ex. ertappades ej vid hävning över platsen, som besöktes en tämligen varm kväll i början av juli 1945 och en kväll i början av juni 1946.

Att *Tachys bisulcatus* med hänsyn till ekologien är beroende av fuktig bark och träbitar i större, äldre upplag, är efter vad nu är känt påtagligt, men dess krav i så hänseende torde ej vara så exklusiva som kunde förmodas av den mycket rika lokala förekomsten djupt ned i barklagret vid Grönsinka. Djuret har väl sedan det lämnat det tänkbara ursprungliga levnadssättet i naturen under förhållanden som intet hade med människans verksamhet att göra ännu inte helt stabiliserat sina nya levnadsvanor utan synes kunna anpassa sig efter något växlande förhållanden blott förutsättningen gammal ved och bark hopad i lager finnes.

Att sammansättningen av skalbaggsfaunan i övrigt i gamla bark-, ved- och sågspånshögar ganska betydligt växlar med hänsyn till den geografiska belägenheten i landet, den omgivande naturen och kulturpåverkningen m. fl. faktorer, fangår vid studium av den lista, vilken jag uppgjort, på arter funna vid sållning av upplagsplatsen vid Överum jämförd med den lista på skalbaggararter funna vid upplagsplatsen vid Grönsinka som Palm lämnar i sin uppsats 1938.

För mina undersökningar hade jag som sagt endast en kväll i början av juli 1945 och en i början av juni 1946 till förfogande, varjämte ett par av mina vänner företogo några insamlingar, vilka ställts till mitt

förfogande. Därför kan den lista på inom området funna Col. inte ge den fullständiga bild av skalbaggsfaunan på platsen som Palms lista från Grönsinka. Medan denna sistnämnda omfattar 76 arter, upptar min endast 26. Även om grundligare undersökning av området vid Överum skulle ha ökat min lista med flera arter, är säkert skalbaggsfaunan på området där fattigare på arter än området vid Grönsinka. På den sistnämnda platsen är ju biotopen också betydligt äldre än vid Överum. Att denna omständighet har en avsevärd inverkan på art-sammansättning och frekvens visade sig vid Överum, där en mindre del av upplaget enligt uppgift är yngre än den andra. Där var det sparsammare med skalbaggar än i den äldre delen.

Gemensamma för områdena vid Grönsinka och Överum äro endast 8 arter, nämligen *Philonthus (Gabrius) splendidulus* Grav., *Medon obsoletus* Nordm., *Orthoperus atomus* Gyll., *Euplectus nanus* Reich., *Tyrus mucronatus* Panz., *Elater balteatus* L., *tristis* L. och *Cerylon histeroides* F. De av Palm såsom särskilt karakteristiska för området vid Grönsinka omnämnda *Dictyopterus rubens* Gyll., *Trichophya pilicornis* Gyll. och *Atomaria bella* Rtt. saknas sålunda helt, efter hittills gjorda undersökningar att döma, vid Överum, där utom *Tachys bisulcatus* karaktärsdjuren voro de vid Grönsinka ej förekommande *Uloma Perroudi* Muls. och *culinaris* L., båda påträffade i ungefär liknande frekvens, samt *Mycetophagus fulvicollis* F., som anträffades spridd över hela området, om ock mera sporadiskt. *Uloma*-arterna, vilka efter övergången till synantropiskt levnadssätt efter allt att döma befinna sig på spridning norrut i landet, särskilt *Perroudi*, ha uppenbarligen ännu ej hunnit upp till Gästrikland, där emellertid den hittills kända nordgränsen för *Dryophthorus* befinner sig, utan att denna likaledes delvis synantropa skalbagge ännu anträffats vid Grönsinka. Olikheten i artsammansättningen beror väl till stor del på att de nämnda upplagen först draga till sig de för biotopen anpassningsbara arter vilka finnas i själva spridningsområdet däromkring.

Coleopterfaunans sammansättning inom det undersökta trä- och barkbitområdet vid Överum framgår ungefärligt av följande listor. Den första omfattar de Col. som vid plock och sällning erhöles vid två tillfällen under första veckan av juli 1945. Den upptar följande arter och ex.: *Tachys bisulcatus* många ex., *Amara fulva* De G. I, *Stomis pumicatus* Panz. I, *Orthoperus atomus* I, *Scaphosoma agaricinum* L. I, *Trimium brevicorne* Reich. I, *Euplectus Karsteni* Reich. 2, *nanus* 10, *Tyrus mucronatus* I, *Bythinus validus* Aubé I, *Philonthus splendidulus* I, *Amischa analis* Grav. I, *Cyphon coarctatus* Payk. I, *Mycetophagus fulvicollis* 5, *Cerylon histeroides* I, *Uloma Perroudi* och *culinaris*, flera imagines och även larver, *Dryophthorus corticalis* otaliga ex. Dessutom hemipteren *Myrmedobia coleoptrata* Fall. 1 hane och 2 honor, två procotrupider *Loxotropa* sp. 1 hane och *Conostigmus* sp. 1 hane, diplopoden *Isobates varicornis* C. L. Koch, vilken ute i naturen ej är sällsynt under

aspbark, 4 ex., en hittills ej bestämd pseudoskorpion 2 ex., en oniscid talrikt och likaså en oligochaet.

10 juni 1945 erhöles följande: *Tachys bisulcatus* många ex., *Pterostichus minor* Gyll. 4 ex., *Philonthus splendidulus* 2, *Medon obsoletus* 1, *Euplectus nanus* 5, *Bythinus validus* 1, *Tyrus mucronatus* 2, *Orthoperus atomus* 1, *Scaphosoma agaricinum* 3, *Malthodes crassicornis* Mäkl. 4, *Elater balteatus* 1, *tristis* (i närheten av upplaget) 1, *Mycetophagus fulvicollis* 4, *Dryophthorus corticalis*, mängder av ex.

Tyvänn blev under de korta besöken på upplagsplatsen vid Överum ej närmre undersökt vilka trädslag som ingingo i utfyllningen, en faktor som givetvis har betydelse för den omhandlade faunans sammansättning. Barkbitarna tillhörde emellertid barrträd, sannolikt både gran och tall, och förekomsten av *Mycetophagus fulvicollis* och *Isobates varicornis* häntyder på att träbitarna kommit från lövträd, särskilt då asp.

Efterskrift.

Sedan ovanstående skrivits, har jag från Palm fått meddelande att han sedan han publicerat undersökningen av upplagsplatsen vid Grön-sinka, alltså efter 1938, där funnit *Uloma Perroudi* talrikt under brädlappar, huvudsakligen av tall, på sågspånshögarna. »Det förefaller», skriver han, »som om arten saknats där de första åren, så noggrant som jag då undersökte området».

Detta bekräftar ju vad som ovan framhållits, att *Uloma*-arterna, åtminstone *Perroudi*, alltmer vidga sitt spridningsområde i Skandinavien och befinna sig i framryckning norrut.

I det tillägg till Cat. Daniae o. s. v. vilket är under utarbetande, har *Uloma culinaria* kunnat införas för Västmanland (trakten av Arboga, där båda arterna träffats i sågspånshög) och *Perroudi* för Närke, Västmanland, Dalarne, Värmland och Gästrikland.

36. *Rhagonycha femoralis* Brullé, ej *Rh. fugax* Mann. på Gotland.

Då jag i Cat. Col. Daniae et Fennoscandiae upptog *Rhagonycha fugax* Mann. för Gotland, enda fyndorten för arten i Sverige, så grundades uppgiften på ex. tagna av mig och Lohmander på ön och bestämda enligt Reitter till *fugax*. Ex. överensstämde med vad Reitter uppgiver för *nigripes* Redt. (synonym med *fugax* Mann. enligt Reitter) utom med hänsyn till färgen på antennerna, vilkas första led hos *fugax* skall vara »manchmal braun», medan hos mina ex. de tre första antennlederna äro brungula. Detta stämmer bättre med Reitthers uppgift för *Rh. femoralis* Brullé att antennernas bas skall vara gulröd. Men i avsaknad av jämförelsematerial av båda arterna och då vidare *Rh. fugax* är funnen

i Finland men *femoralis* närmast förekommer i Tyskland, stannade jag för att hänföra ex. från Gotland till *fugax*. Detta var emellertid felaktigt. Prof. Harald Lindberg i Helsingfors meddelar nämligen i brev att även han på Gotland funnit en hithörande *Rhagonycha*-art men bestämt den till *femoralis*. Enligt L. är *fugax* en större art med långa, smala täckvingar. Denna art, som saknas i Tyskland och är sällsynt i Finland, är av östligt ursprung och rätt sydlig till sin utbredning där, varför den hos oss knappast är tänkbar ens i Norrland.

Enligt Winklers Cat. Col. reg. pal. är *Rhagonycha fugax* Mann. självständig art, skild från *Rh. nigripes* Redt. L. gör uppmärksam på att hos H. Kuhnt liksom hos Horion, Nachtrag zu Fauna Germanica uppgives att *Rhagonycha fugax* skall ha täckvingarna svarta i spetsen, vilket ej stämmer med de 5 ex. av arten i coll. Lindberg, som alla ha helgula täckvingar.

Prof. Lindbergs ex. av *Rh. femoralis* äro tagna på »norra Gotland». Ett av dessa ex., vilket L. godhetsfullt överlämnat till mig, stämmer fullkomligt med mina ex., vilka äro tagna, ett 21 juni 1934 i Källunge av mig, ett sammå dag och på samma lokal av Lohmander samt slutligen ett av mig 30 juni 1946 vid Fårösund, alla lokalerna sålunda på norra Gotland.

Rh. fugax Mann. utgår alltså för Sverige, Gotland, i Cat. Col. Daniae o. s. v. och ersättes av *Rh. femoralis* Brullé.

37. *Tetropium castaneum* L. och *Gabrieli* Wse.

Reitter upptar i Fauna Germanica av sl. *Tetropium* Kirby utom våra kända *castaneum* L. och *fuscum* F. en art *Gabrieli* Wse, enligt R. funnen på Riesengebirge och enligt samme författares Catalogus Coleopterorum Europae o. s. v. (1906) känd från Schlesien, Schweiz, Tyrolen, Rumänien och England. *T. Gabrieli* sättes av R. närmast *castaneum*, från vilken den skall skiljas genom att halssköldens sidor äro »ausserordentlich fein u. gedrängt raspelartig punktuliert» (hos *castaneum* »fein u. dicht gekörnelt») och vidare genom att färgen på täckvingarna skall vara »braun, an der Basis verwaschen gelbbraun» (hos *castaneum* »braun» eller hos a. *fulcratum* F. »schwarz»).

Då färgen väl varierar en del och även kan vara beroende på mognadsstadiet, skulle alltså enligt Reitter såsom avgörande för särskiljandet av de två arterna kvarstå kornigheten eller punkturen på halssköldens sidor.

Jag kom in på saken av det skälet att jag i min samling har ett ex., insatt som *castaneum*, från Vallådalen i nordvästra Jämtland, på vilket halssköldens sidor äro så tätt och fint kornigt punkterade att det skulle kunna motsvara vad som hos Reitter säges om *Gabrielis* halssköldssidor: »ausserordentlich fein u. gedrängt raspelartig punktuliert». Halsskölds-

sidorna på ex. äro vidare starkare håriga än på mina andra ex., beklädda med uppåt- och baktill snett framåtriktade gulaktiga hår. Emellertid visade sig vid granskning av övriga ex. i min och andras samlingar att halssköldens skulptur hos svenska *castaneum*-ex. är underkastad en rätt betydande variation, i det att punkturen på ovensidan och kornigheten på sidorna kunna vara glesare eller tätare, grövre eller finare, om ock ej så framträdande som på ex. från Vallådalen.

Då saken i alla fall föreföll mig osäker, begärde jag och fick godhetsfullt från Riksmuseum i Stockholm till påseende dess material av såsom T. *Gabrieli* i huvudsamlingen insatta ex. Det visade sig vara tre: ett som saknar lokaletikett och på nålen endast bär påstucken en röd nummerlapp 801, ett ex. från »Ob. Engadin, Dr. Thieme» och slutligen ett ex. från »Petersb.», väl = Petersburg. Detta senare kunde genast sättas åsido vid undersökningen då ex. genom den glesa punkturen på halssköldens översida, med stora blanka mellanrum, och sidornas ej särskilt täta kornighet kunde sägas vara en typisk *castaneum*. De två andra ex. däremot avvika från inte blott typiska *castaneum* utan även från Vallå-ex. genom att punkturen på halssköldens översida är avsevärt tätare och finare än hos *castaneum*, särskilt framtill och baktill, där *castaneum* ofta nästan alldeles saknar punkter, så att ytan där är mycket blankare än hos dessa ex. av *Gabrieli*, och vidare genom att halssköldssidorna snarare kunna sägas vara mycket fint punkterade än fint korniga. Slutligen äro de små, omkring 10 mm långa, vilket också stämmer med Reitters uppgift att *castaneum* genomgående är större, 10—18, *Gabrieli* 10—15 mm.

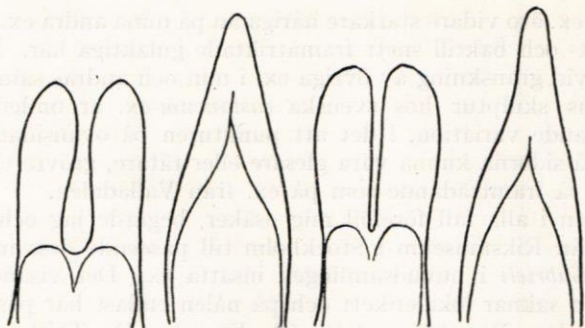
Då emellertid de angivna skiljande karaktärerna äro relativa, vore för säkerställandet av *Gabrielis* artberättigande genitalundersökning önskelig. Och lyckligtvis visade sig ett av de två ex., det med nummerlappen, vara ♂. Det genitalpreparerades, och preparaten visade tydliga skiljaktigheter. Såsom framgår av teckningarna, är penisspetsen hos T. *Gabrieli* mera utdragen än hos *castaneum*, och paramerspetsens två flikar äro på insidan parallella, medan de hos *castaneum* proximalt äro insvängda, så att avståndet mellan dem proximalt är större än distalt.

Förutsatt att de nu undersökta ex. överensstämma med Weises originalex. av *Gabrieli*, skulle alltså denna var en god art, väl skild från *castaneum*.

Det tvivelaktiga ex. i min samling från Jämtland är tyvärr en ♀, varför intet bestämt kan utsägas om detsamma.

Vid en grundligare undersökning än denna av släktets paläarktiska arter har man emellertid att ta hänsyn till några andra arter och former, nämligen dels T. *parcum* Sharp, känd från England liksom en var. *Crawshayi* Sharp till *Gabrieli*, och dels T. *aquilonium* Plav., känd från nordvästra Sibirien, norra Ryssland och norra Finland.

I The Entomologist's Monthly Magazine 1905 s. 271—274 har D. Sharp beskrivit inte mindre än två nya *Tetropium*-arter, båda efter ex.



Del Th. Palm.

Till vänster paramer- och penisspets hos *Tetrotipium castaneum*,
till höger hos *T. Gabrieli*.

funna i England: *Crawshayi* och *parcum*. Av dessa har visserligen den förra i de stora katalogverken senare, t. ex. Reitters Catal. Col. 1906, förts som vartill *Gabrieli*, vilken också av Sharp omnämnes såsom funnen i England, men *parcum* bibehålles såsom art. Utom karakterer på halssköldens undersida framhäver Sharp några lätt iakttagbara kännetecken, vilka, om de nu ej äro underkastade alltför stark variation, böra kunna tjäna som hjälp vid identifiering av dessa kritiska arter, nämligen förhandenvaron eller ej av en djup fåra på framsidan av huvudet samt halssköldens starkare eller svagare upphöjda kant baktill. Hos *Crawshayi* och *Gabrieli*, så som Sharp uppfattar dem, skall huvudet framtill inte ha någon tydlig längsfåra, och halssköldens kantning baktill skall vara otydlig liksom hos *parcum*, som blott härigenom skiljes från *castaneum* L. och dess (av Sharp som art uppfattade) form *luridum* L. samt *fuscum* F. Den senare karaktären har jag funnit väl användbar beträffande de två ex. från Riksmuseum som jag hänfört till *Gabrieli* och betr. han-ex. av dessa också längsfåran framtill på huvudet, vilken är mycket otydlig, medan den dock är ganska utpräglad på hon-ex.

Sharp säger (loc. cit.) att det hanliga genitalorganet hos sl. *Tetrotipiums* arter erbjuder »some distinctive characters» men att han i avsaknad av tillräckligt material av *T. Gabrieli* inte kan ange dessa olikheter till fullo vad gäller denna art, varför han ställer frågan om genitalieskillnaden hos hanarne av sl. på framtiden.

Av ovanstående torde framgå att detta släktes arter för den begränsning som ännu ej synes säkra tarva en undersökning för klarläggande av de olikheter som kunna finnas i de hanliga genitalorganen. Även för vår del kan en sådan undersökning vara önskelig. Detta framgår också av det faktum att N. N. Plavilstschikov i den andra delen av sitt stora cerambycidverk, vilken utkom 1940, uppställt ännu en *Tetrotipium*-art, *aquilonium*, närstående till *fuscum*. Den är en subarktisk art, fun-

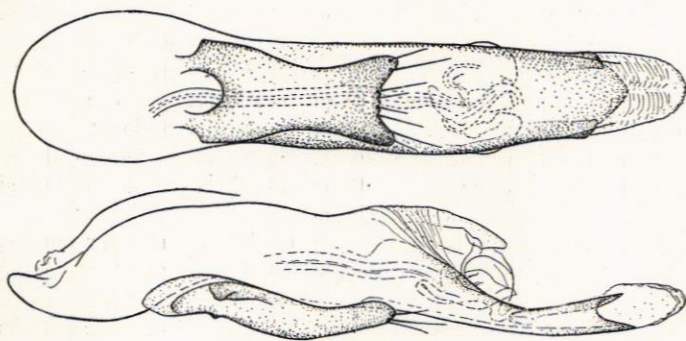
nen på några ställen i nordvästra Sibirien och norra Ryssland, bl. a. på Kolahalvön. Saalas, som i Ann. Entom. Fenn. 1945 s. 147—149 har en artikel om denna art, meddelar här fyndet av densamma på fjället Pallastunturi, alltså inom det nuvarande Finlands landgränser. Fundet gjordes redan 1913, men först nu har det kunnat fastställas att det funna ex. tillhör *T. aquilonium*. I östra Sibirien finnes ännu en *Tetropium*-art, *gracilicorne* Rtt.

38. *Philonthus (Gabrius) stipes* Sharp funnen i Sverige.

I denna tidskrift för 1931 har jag i en uppsats *Gabrius* av *trossulus-nigritulus*-gruppen omnämmt de arter av denna grupp vilka då voro kända som förekommande i Sverige samt återgivit teckningar av det hanliga genitalorganet hos arterna av gruppen med undantag för av *stipes* Sharp, av vilken art jag då ej lyckades skaffa ♂-ex. Nu har jag emellertid ett sådant, och därtill ett svenskt ex., och kan här i reproduktion återge de ingående teckningar som dr Lars Brundin gjort av det hanliga genitalorganet hos ett av de funna svenska ex.

Det är folkskollärare Axel Olsson som påträffat den för Norden nya arten, nämligen vid Halltorp på Öland, där han fann den i inte mindre än ett 40-tal ex. på hästspilling. Av dessa voro endast 3 ex. ♂♂. Såsom redan Sharp framhåller, skruppnar själva penisspetsen om organet torrprepareras, så att det ser något annorlunda ut än på här reproducerade teckningar, vilka äro gjorda efter våtpreparat.

Denna art är för övrigt lätt att skilja från de andra även om man ej har tillgång till ♂. Den har nämligen kort, brett huvud och de näst sista



Del. L. Brundin.

Philonthus (Gabrius) stipes Sharp.

Ovan penis från ventralsidan, nedan från sidan. × 122.

atennlederna tydligt transversella. En annan egendomlighet hos den samma är att ♂ saknar den hos ♂ av de andra arterna förekommande inskränningen i bakkanten av den näst sista sterniten.

Zusammenfassung.

Der Verfasser berichtet über einen Fundort im nordöstlichen Småland (Schweden) von *Tachys bisulcatus* Nicol. Diese Lokalität besteht aus einem etwa 25 Jahre alten Stapelplatze von Holz- und Rindenstücken, ähnlich jenem, den Th. Palm in Entom. Tidsskr. 1938 geschildert hat. Während diese Carabide dort in einer Tiefe von einigen Dezimetern unter sehr feuchten Holzrindenstücken vorkam, wurde sie in Småland auch in der Nähe der Oberfläche des ganzen, einige Hektare grossen Gebietes angetroffen. Die Kleopterenfauna war dort übrigens erheblich anders als die vom Fundplatze von Palms Untersuchung, mit nur einer geringen Anzahl gemeinsamer Arten. Dies wird damit erklärt, dass die Zusammensetzung der Arten in alten Rinden- und Sägespänhaufen je nach der geographischen Lage im Lande, der Umwelt, dem Kultureinflusse und anderen Faktoren wechselt.

Es wird ferner nachgewiesen, dass die im Catal. Col. Daniae & Fennoscandiae (Helsingfors 1939) für Gotland, die einzige Landschaft innerhalb des Gebietes, aufgeführte *Rhagonycha jugax* Mann. nicht diese Art, sondern *Rh. femoralis* Brullé ist.

Schliesslich wird durch Wort und Genitalzeichnungen der Unterschied zwischen *Tetropium castaneum* L. und *T. Gabrieli* Wse veranschaulicht und als neu für Skandinavien *Philonthus (Gabrius) stipes* Sharp angemeldet, mit Genitalzeichnung des ♂.

