

## **Eicolycetus brunneus Gyll. (Col. Cucujidae) funnen i Sverige.**

Av

THURE PALM.

Fältassistenten hos Sv. Jägarförb. Nils Höglund har särskilt intresserat sig för trädskalbaggar och arbetar metodiskt och framgångsrikt med dessa djur i sin hemtrakt Bergvik i södra Hälsingland. Bl. a. har hr Höglund uppfött och kläckt flera sällsynta lövträdsarter och därigenom lämnat värdefulla bidrag till kännedomen om deras biologi. För att vinna bästa möjliga resultat av studierna har han ej dragit sig för besväret att transportera hem även hela stockar, stubbar eller stamdelen av insektangripna träd, som därefter söndersågats i sektioner och inlagts i kläckningslådor. En av de allra största »stubbarna» besågo vi gemensamt den 11 sept. 1947. Det var en torr vartbjörk (*Betula verrucosa*), som blåst av på 6 m:s höjd och vid brh mätte omkring 50 cm. Den stod solexponerad i hagmarksliknande miljö vid Gullgruva i Söderala socken, där naturen genom inslag av lönn, ask, ek, lind och klibbal har en nästan sydsvensk prägel. Björken hade barken till större delen kvar; på andra ställen var veden blottad och fläckvis sönderhackad av hackspettar, som i stammen sökt insektlarver. Bland dessa föreföll *Sinodendron cylindricum* L. vara den vanligaste. Enstaka stora tickor (*Polyporus fomentarius*) hade vuxit fram på stamsidorna, tydande på röta i det inre av björken. Den yttre veden var av växlande beskaffenhet, till större delen saltorkad och hård men här och var svampig, lös och murken, särskilt invid en lyra där fuktigheten samlats och hållit sig kvar. Stubbens övre del, som i detta sammanhang har speciellt intresse, var mycket murken och genomdragen av rovtstekelgångar med ännu levande larver och mängder av flugrester.

Denna väldiga stam, vilken hr Höglund utsett till studieobjekt, avverkades vintern 1947/48, hemkördes och sönderstyckades i meterlånga kubbar, som inlades i nytillverkade kläckningslådor av stora dimensioner. Lådorna blevo inställda i ett svalt rum, där temperaturen höll sig mellan 5 och 15 grader. I den kläckningslåda, som rymde björkstammens övre del, började skalbaggar visa sig redan i mitten av mars. Sannolikt hade dessa djur ej »kläckts» utan övervintrat i »stubben» som fullbildade. Det var *Dermestes lardarius* L. (vars larver också voro



Foto: förf. 11/9 1947.

Fig. 1. Lokal för *Eicolyctus brunneus* Gyll. vid Gullgruva i Söderala socken, Hälsingland. Torrbjörken, i vilken skalbaggen levde, stod nära den på bilden och var av samma typ, ehuru betydligt grövre.

vanliga i trädet), 1 ex. av *Elater nigroflavus* Goeze (som hr Höglund förut kläckt i talrika ex. ur björk) och 1 ex. av en skalbagge, som H. liknades vid en stor *Antherophagus* och som skickades till mig för bestämning.

Redan en flyktig granskning av den halvcentimeterlånga, rödbruna skalbaggen visade, att här förelåg ett fynd av märkligaste slag. Det kunde ej gärna tänkas vara något annat än den berömda *Eicolyctus brunneus* Gyll., beskriven från Finland och där känd i få exemplar. Utseendet passade bra med beskrivningen, men för säkerhets skull skickades djuret till Finland, där fil. mag. W. Hellén varit vänlig jämföra det med finska ex. i Helsingfors museum. Kontrollen gav positivt utslag, och för hjälpen tackar jag min vän Hellén, liksom också för upplysningar om de senaste finska fynden av arten. Tack är jag även skyldig vännen Höglund, som låter mig publicera fyndet och genom vars energiska insatser den intressanta arten upptäckts i Sverige.<sup>1</sup>

<sup>1</sup> Sedan detta skrivits, har ännu ett *Eicolyctus*-ex. d. 1/4 framkommit ur den del av stubben, som befann sig 2,3—3,5 m från marken, samt i maj—juni talrika ex. av *Dorcatoma serra* Panz. och *Elater nigroflavus* Goeze.

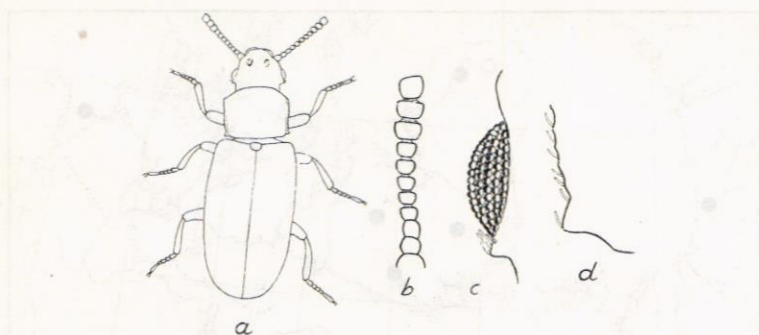


Fig. 2. *Eicolycetus brunneus* Gyll. — a. Habitusbild. — b. Vänstra antennen. — c. Ögat och tinningtaggen. — d. Halssköldens bakhörn. — Original.

*Eicolycetus brunneus* har en i flera hänseenden märklig historia. Arten beskrevs redan 1808 av Gyllenhal i »Insecta Suecia» I p. 174 under namnet *Cryptophagus brunneus* efter ett från Österbotten härstammande ex. Några år senare togs ytterligare 1 ex. i samma landsdel (Ilmola) under barken av en murken björkstam av D. Wasastjerna och blev omnämnd av C. R. Sahlberg i »Insecta Fennia» 1820 p. 57. Under 1820-talet återfanns arten i 5 ex. i Satakunta (Yläne) enligt en anteckning av C. R. Sahlberg. Efter den tiden dröjde det mycket länge, nästan ett sekel, innan arten lät tala om sig igen. De tidigare beläggex. hade råkat försvinna, och arten hade, hur märkvärdigt det än kan låta, fallit i glömska. Ingen skalbaggs katalog upptog den, ej ens J. Sahlberg's Cat. Col. Faunae fennicae 1900! Det blev emellertid tjugo år senare J. Sahlberg förunnat att återuppliva arten och kasta ljus över dess ställning i skalbaggs systemet. I Ent. Tidskr. 1919 p. 1—8 har han i uppsatsen »Vad är *Cryptophagus brunneus* Gyll.?» utförligt skildrat, hur han efter många mödor till sist lyckades uppsåra och återfinna flertalet av de förkomna beläggex. och därigenom erhöi möjlighet att undersöka det djur, som enligt Gyllenhal's korta diagnos förefallit vara mycket gåtfullt. J. Sahlberg kom till det resultatet, att skalbaggen borde hänföras till fam. *Lyctidae* och lämnar en noggrann beskrivning av arten och det för denna nyuppställda släktet *Eicolycetus*.

Senare har emellertid W. Hellén i uppsatsen »Über *Eicolycetus brunneus* Gyll.» (Medd. Soc. Fauna Fl. Fenn. Hf. 46, 210, 1921) hävdad, att arten icke är en lycetid utan hör hemma bland cucujiderna. I Cat. Col. Daniae et Fennoscandiae (1939) upptages den också under fam. *Cucujidae*, där den enligt Hellén bör ställas i närheten av det i Danmark förekommande släktet *Phloeostichus* Redt. U. Saalas (Enum. Col. Fenn. *Lamellicornes*, *Platysoma*, *Xylophagi*, *Fungicola*. Helsinki 1926 p. 67) delar ej denna uppfattning utan menar, att J. Sahlberg's är den riktiga; och kanske är den egendomliga skalbaggens systematiska ställning

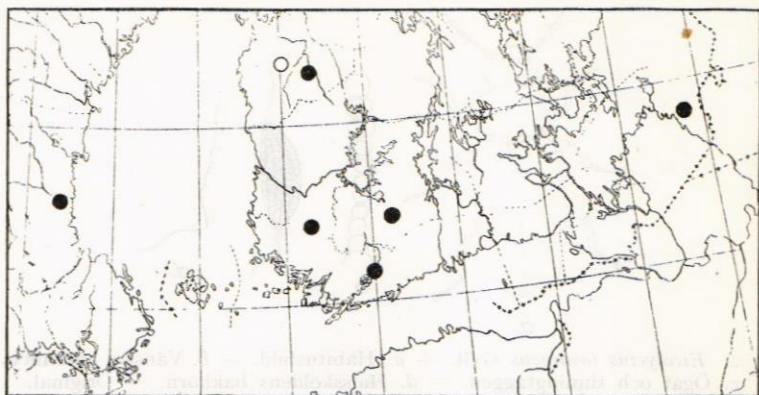


Fig. 3. Hittills kända finska och svenska lokaler för *Eicolycetus brunneus* Gyll.

ännu ej definitivt avgjord. Djuret avviker nämligen i flera avseenden från alla andra kända nordiska coleopterer (se J. Sahlberg l. c. och W. Hellén l. c.) och är därför svårt att placera. Givetvis skulle ett fynd av larven vara mycket värdefullt och måhända ägnat att klargöra den systematiska frågan.

Hellén upptäckte också i en till muséet skänkt samling ett nytt finskt ex. av *Eicolycetus*, taget 1895 av A. Luther i Lojo, några mil väster om Helsingfors. Även senare har arten ett par gånger anträffats i Finland. I slutet av 1930-talet fann A. Wegelius strax före midsommar i Hattula, ett 100-tal km norr om Helsingfors, ett ex. på gran tillsammans med *Ennearthron elongatulum* Gyll. Detta exemplar gick jämte Wegelius' hela samling förlorat under kriget, vid ett bombardemang av Viborg. Vidare har E. Palmén under krigstjänstgöring i Syskyjärvi, som ligger i Karelens norr om Ladoga nära forna ryska gränsen, i början av dec. 1939 tagit 6 ex. i en björkstubbe under den lösa barken bland mycel. Exemplaren förvarades i en ryggsäck, som kort därpå blev sönderskjuten av en granatskärva.

*Eicolycetus brunneus* är ej känd utanför Finland och Sverige (fig. 3). Säkerligen saknas den i Väst- och Mellaneuropa, eftersom en så stor och karakteristisk skalbagge där knappast skulle kunnat undgå upptäckt. Men det senaste finska fyndet i Karelens tyder på, att den också kan finnas i det till stora delar ännu outforskade Ryssland och till Finland kommit från det hållet, liksom så många andra insekter. Hos oss är arten uppenbarligen en östlig invandrare med de flesta finska fyndorterna liggande i sydvästra Finland mitt emot Hälsinglandskusten. Mycket känner man ännu ej till om *Eicolycetus*' levnadssätt, men flertalet fynd, om vilka man vet något, äro gjorda i murkna björkar. Sannolikt är arten, i likhet med andra av våra sällsyntaste trädinsekter,

en urskogsrelikt med speciella krav på värdträdets murkenhet och kanske också på en ursprunglig miljö. Som parallellfall kunna t. ex. nämnas två i Sverige nyupptäckta »stora» björkskalbaggar, knäpparen *Elater borealis* Palm och en ännu obeskriven, nästan helsvart *Dermestes*-art, tagen av O. Sjöberg i Hälsingland och av mig i Jämtland.

Enär *Eicolycetus brunneus* ej upptages i coleopterologiska handböcker, skall här med hänvisning till figurerna och J. Sahlberg's utförliga arbete lämnas en kort beskrivning av arten (i huvudsak efter J. Sahlberg). — Kropp långsträckt, nästan cylindrisk, föga glänsande, rödbrun, mycket kort och glest hårig (till habitus och färg ej olik *Tribolium confusum* Duv. eller *Bius thoracicus* F.). Huvud kort äggrunt, utan tydligt avsnörd hals insänkt i halsskölden nästan ända till de stora, utstående ögonen; bakom dessa en skarpt markerad tagg, försedd med borst. Pannan har två tydliga intryckningar mellan antennernas rot och tydliga knölar ovanom deras bas. Clypeus stor, ej avskild från pannan genom intryckt linje. Labrum kort, i mitten svagt urnupen, vid framkanten cilierad. Mandibler stora, kraftiga, vid basen utvidgade, skjutande utanför huvudets sidokant, på yttre sidan något urholkade och undertill med bred ränna, i spetsen starkt inböjda. Palper mycket korta och indragbara i mandiblernas ränna. Antenner korta, tjocka och tämligen jämnmala, med 3-ledad klubba, som är föga bredare än de övriga lederna; ändled tvär i spetsen och där liksom snett avhuggen. Hals-sköld något bredare än lång, liksom huvudet tätt och tämligen grovt punkterad, i mitten med antydning till glatt fält, bakåt svagt, rätlinjigt avsmalnande, sidorna svagt krenulerade, med tand vid bakhörnen och tydligt avsatt sidokant. Täckvingar 3 gånger så långa som halsskölden och något bredare än denna, ovan försedd med punktstrimmor som bli svagare mot spetsen, mellanrum, när de ses i viss belysning snett från sidan, välvda, epipleura på längden urholkade. Höfter små, måttligt åtskilda, de främre nästan klotrunda, de bakre tvärliggande, nående nästan till täckvingarnas sidokant. Ben korta; trochanterer korta, i spetsen snett avhuggna; lår och tibier av ordinär form; tarser på alla ben 5-ledade, lederna 1—4 småningom mindre; klor fria, tämligen långa, svagt böjda. 5—5,5 mm.

#### Auszug.

Der Verf. meldet einen schwedischen Fund der früher nur aus Finnland bekannten, merkwürdigen Käferart *Eicolycetus brunneus* Gyll. Sie wurde in einem morschen Birkenstumpf bei Bergvik in südlichem Hälsingland von Herrn N. Höglund gefunden.