

Våra *Euthia*-arter (Col. Scydmaenidae).

Av

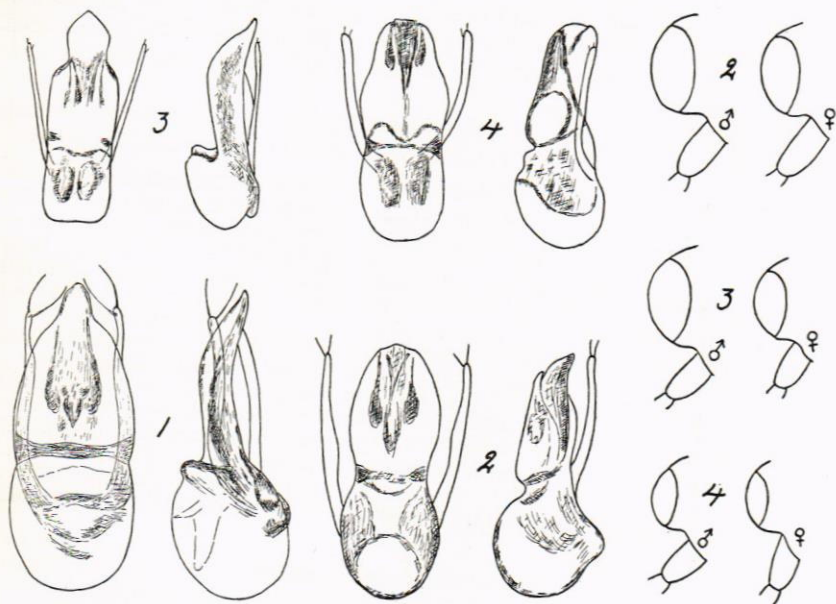
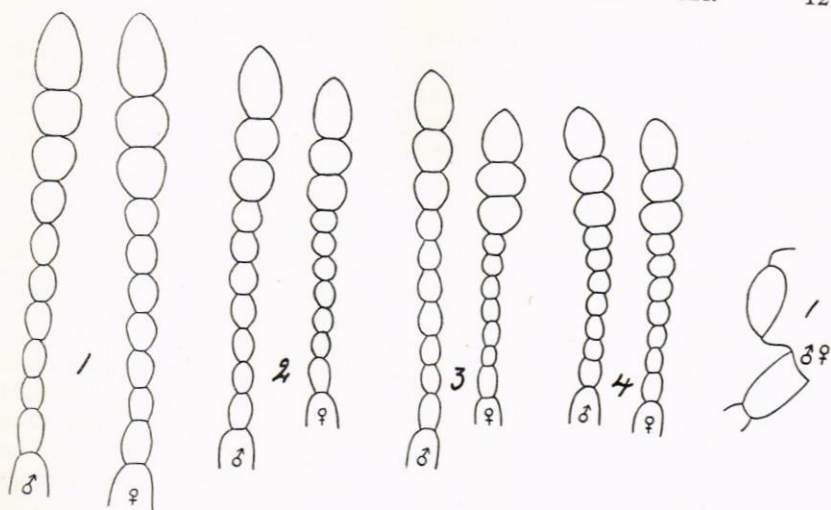
THURE PALM och JEAN ROB. BERGVALL.

Den som efter Reitters eller Ganglbauers handböcker försöker bestämma *Euthia*, möter ofta betydande svårigheter. Såsom nedan skall visas, innehålla beskrivningarna flera felaktigheter och äro hos Reitter dessutom alltför kortfattade. Det har därför syntts önskvärt med en systematisk utredning av släktets svenska arter. Den grundar sig på ett noggrant särskiljande av könen och undersökning av de hanliga genitalorganen hos exemplar, som dessförinnan kunnat säkert artbestämmas.

I Sverige finnas fyra *Euthia*-arter: *plicata* Gyll., *Schaumi* Kiesenw., *linearis* Muls. och *scydmaenoides* Steph. Den av Reitter och Ganglbauer upptagna *E. Deubeli* Ganglb. förekommer också hos oss, men anses numera endast vara en form av *linearis*. Redan Hellén (Not. Ent. 1923, p. 14—15) säger sig vara övertygad om, att *Deubeli* och »*linearis*» (såsom denna form ditintills uppfattats i Finland) representera olika kön av en och samma art: *linearis* Muls. Han menar — dock utan att ha fastställt könet genom genitalundersökning — att, i analogi med av Ganglbauer angiven könsdimorfism inom släktet *Euthia*, *Deubeli* (med slankare antenner och större ögon) skulle vara ♀ och »*linearis*» (med kortare antenner, väl avsatt antennklubba och mindre ögon) ♂ av Mulsants art. Detta antagande grundar sig särskilt på en iakttagelse i fältet, då på en finsk lokal 19 exemplar av båda formerna tagits tillsammans i en granstubbe. Såsom vi senare skola finna, är Helléns tolkning av artproblemet riktig, utom i det avseendet att *Deubeli* representerar det hanliga och »*linearis*» det honliga könet av *linearis* Muls.

I Nachtrag zu Fauna Germanica (1935, p. 83) uppger Horion, att *E. Deubeli* Ganglb. och *linearis* Muls. (enligt Reitter och Ganglbauer) sammanfalla och att *Deubeli* är ♂ till Mulsants *linearis*. Denna åsikt kommer också till uttryck i Catalogus Coleopterorum 1939, p. 23.

Den nu företagna utredningen har till fullo bestyrkt riktigheten av den senare uppfattningen. Flera serier *Euthia*-exemplar från samma lokaler, innehållande formerna *Deubeli* och »*linearis*» (enligt Ganglbauer m. fl.), ha genitalundersökts. Härvid visade det sig, att alla *Deubeli*-ex. voro ♂♂ och alla »*linearis*»-ex. ♀♀ av helt säkert samma art.



Antenn, öga och aedeagus hos: 1. *Euthia plicata* Gyll. — 2. *E. Schaumi* Kiesw. —
3. *E. linearis* Muls. — 4. *E. scydmaenoides* Steph. — Orig.

Den hos *linearis* Muls. konstaterade könsdimorfismen (hos ♂ slanka antenner och stora ögon, hos ♀ korta antenner med väl avsatt klubba och mindre ögon) skulle då komma att stå i ett egendomligt motsatsförhållande till de av Ganglbauer (Die Käfer von Mitteleuropa, III, 1899, p. 20—23) anförda könsolikheterna hos övriga *Euthia*-arter. Detta föranledde oss att anatomiskt undersöka *E. plicata*, *Schaumi* och *scydmaenoides* samt därigenom säkerställa könsbestämningen även beträffande dessa arter. Undersökningen av ett tillräckligt stort antal exemplar gav det ej oväntade resultatet, att Ganglbauer (och därefter även andra författare) i sina beskrivningar av de tre nämnda arterna förväxlat könen. Genom uppdagandet av detta gruppera sig könsskillnaderna hos de olika *Euthia*-arterna ej längre på ett onaturligt sätt.

Av det sagda torde framgå, att det vid bestämning av arter inom ifrågavarande släkte är ganska nödvändigt att hålla könen åtskilda, vilket särskilt gäller *E. linearis* och *scydmaenoides*. Till det yttre skilja de sig mer eller mindre från varandra genom olikheter i fråga om antennbyggnad, ögonens storlek och halssköldens form (se bestämmningstabellen). Är man ändå osäker på könet, återstår ej annat än genitalundersökning, som är jämförelsevis lätt att utföra trots föremålets litenhet. Hanarna till de olika arterna ha mycket olika form på aedeagus. Hos honorna ha vi däremot ej kunnat finna några användbara inre könsskillnader.

På basis av den gjorda undersökningen har nu följande kortfattade bestämningstabell för de nordiska *Euthia*-arterna kunnat uppgöras:

1. Huvud bakom ögonen med korta, men tydligt utvecklade tinningar. Större art, 1,5—1,8 mm lång. Antenner enfärgat roströda, slanka, med svagt avsatt klubba. Ögon relativt små; kortaste avståndet mellan ögonen (då huvudet betraktas framifrån) i förhållande till ena ögats bredd¹ — i det följande kallat »ögonindex» — 6,5—7,0. Täckvingar lätt välvda, glest punkterade. — Yttre olikheter mellan könen föga utpräglade. Hos ♀ är dock 7—10 antennlederna något mindre långsträckta än hos ♂..... 1. *E. plicata* Gyll. (Fig. 1).
— Huvud bakom ögonen utan spår av tinningar. Mindre arter, 1,1—1,4 mm långa.
2. Täckvingar gul- eller rödbruna; antenner enfärgat roströda. Längd: 1,3—1,4 mm. Täckvingar flackt välvda, tätt och fint punkterade. — ♂. Ögonindex 2,8—3,2. Antenner långsträckta med svagt avsatt klubba, 7—8. lederna minst så långa som breda. — ♀. Ögonindex: 3,2—4,2. Antenner väsentligt kortare med markerad klubba, 7—8. lederna bredare än långa.....
2. *E. Schaumi* Kiesenw. (Fig. 2).
- Täckvingar i regel mörka, ofta nästan svarta; antenner vanligen tvåfärgade: i inre delen roströda, utåt mörkare. Längd: 1,1—1,2 mm.
3. Smalare art med längre, flatträckta täckvingar, oftast finare punkterad översida och mindre rundade halssköldsidor samt med, särskilt hos ♂, väsentligt större ögon. — ♂. Antenner mycket slanka med svagt avsatt klubba, 7—10. lederna längre än breda. Ögonindex: 2,5—2,9. Halssköld något smalare och med största bredden liggande längre fram än hos ♀. — ♀. Antenner korta med kraftig klubba, 7—10. lederna bredare än långa. Ögonindex: 3,5—3,9.....
3. *E. linearis* Muls. (♂ = *Deubeli* Ganglb.) (Fig. 3).

¹ = synlig bredd då huvudet ses rakt framifrån eller, kanske riktigare uttryckt, höjd som mått på ögats välvning (jmf teckningarna!).

- Bredare art med kortare, lätt välvda, på sidorna rundade täckvingar, oftast något starkare punkterad översida och mera rundad halssköld samt med mindre ögon. Antenner (lika dem hos ♀ till föregående art) hos båda könen korta med kraftigt avsatt klubba. Även i övrigt skilja sig könen föga från varandra i yttre avseende (ögonindex hos ♂ 4,8—5,3, hos ♀ 5,5—5,9).....
4. *E. scydmaenoides* Steph. (Fig. 4).

Av *E. plicata* ha undersökts 7 ex. från Närke, Danmark, Ungern och Tyskland, av *E. Schaumi* 7 ex. från Västergötland, Bohuslän, Tjeckoslovakien och Danmark, av *E. linearis* 38 ex. från Småland, Västergötland, G. Sandön, Värmland, Dalarna, Hälsingland, Jämtland, Finland och Tjeckoslovakien samt av *E. scydmaenoides* 43 ex. från Öland, Östergötland, Hälsingland, Medelpad, Jämtland, Finland och Danmark. För lån av material be vi hjärtligt få tacka höjesteretsdommer V. Hansen, Köpenhamn, fil. dr. A. Jansson, Örebro, prof. Harald Lindberg, Helsingfors, och provinsialläkare O. Sjöberg, Falun.

Auszug.

Die Verfasser haben ein umfangreiches, hauptsächlich nordisches *Euthia*-Material durch Genitaluntersuchung kritisch geprüft. Vier Arten, von denen der vorliegende Aufsatz Fühler-, Augen- und Aedeagus-Abbildungen enthält, kommen in Schweden vor, und zwar *plicata* Gyll., *Schaumi* Kiesenw., *linearis* Muls. und *scydmaenoides* Steph. Durch Untersuchung individuenreicher *Euthia*-Serien von denselben Fundorten wurde sicher festgestellt, dass *Deubeli* Ganglb., Reitt. das ♂ und *linearis* Ganglb., Reitt. das ♀ von *linearis* Muls. repräsentieren (s. u. a. A. Horion: Faunistik der Mitteleur. Käfer, II, 1949, p. 175.). Ganglbauer (Die Käfer von Mitteleuropa, III, 1899, 20—23) hat in seinen Beschreibungen der *Euthia*-arten (*plicata*, *Schaumi*, *scydmaenoides*) die männlichen und weiblichen Geschlechter verwechselt.