

Kläckning av *Boros Schneideri* Panz. (Col., Boridae) jämte beskrivning av dess puppa.

Av

T.-E. LEILER.

Under barken på en stående, 3 dm grov tall i Böda kronopark, Öland, fann jag 27.6. 1952 ett flertal larver, vilka jag — med U. Saalas' teckningar i minnet — förmodade vara *Boros*-larver. De voro långa och tunna och påminde om *Pyrochroa*-larver och visade sig leva av svampen *Ophiostoma pini* Münch (det. Aino Käärik). Denna nästan svarta blåytesvamp täckte stammens yta från roten 2 m upp, och ovanför funnos gott om larver av *Rhagium inquisitor* L. och *Pytho depressus* L. *Boros*-larverna voro av 3 storlekar: c:a 30, 14 och 3 mm.

I bäddar — bestående av barkbitar vända med insidan mot varandra och med mellanrummet fyllt av tunna kambium-strimlor, belagda med den slemmiga svampen — hemtogos några av de största larverna. Det hela inlades i fuktiga trikåstycken. En larv hade 18.7. 1952 helt förändrat utseende och såg ut att vara död. Den verkade hoptorkad och hade dragit ihop sig från 30 till 12 mm. Trots onda aningar sparades emellertid larven, som 28.7. 1952 förpuppade sig. För att kunna följa utvecklingen och bereda puppan jämn fuktighet förfärdigades en puppkammare av 8 läskappersstycken, stora som ett objektglas och lagda på varandra. Det understa stycket lämnades helt och i de övriga gjordes ett ovalt hål, lagom för puppan, över och under placerades objektglas, och det hela surrades samman med gummisnoddar. Puppen kläcktes den 9.8. 1952, och imagon var utfärgad 18.8. 1952. Jämsides härmed kläcktes andra exemplar i »barkpaketen». Vid företagen granskning återfunnos larvhudarna i trånga barkspringor på barkarnas skrovliga yttersidor. Några egentliga puppkammare funnos inte.

Från Gotska Sandön hemförda *Boros*-larver ha år 1946 kläckts av B. Rapp. Samtliga kläckningar ge stöd för Anton Janssons förmodanden (E. T. 1950, p. 201), att *Boros Schneideri* skulle kläckas redan på hösten — liksom t. ex. många elaterider — för att uppträda tidigt på våren. Härtill må nämnas, att K.-J. Heqvist i slutet av juni 1953 iakttog en imago sittande under den svampiga barken på en smal, stående, död tall på Gotska Sandön.

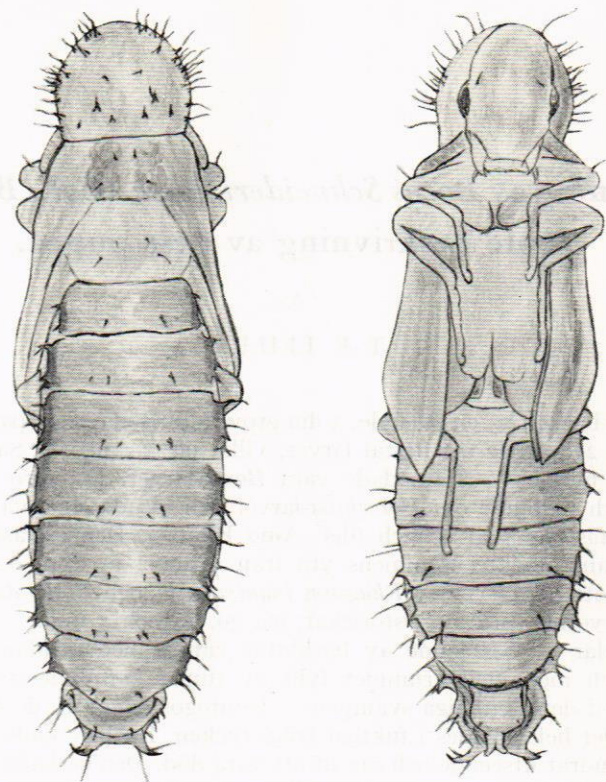


Fig. 1. *Boros Schneideri* Panz. Puppe von oben (links) und von unten (rechts) gesehen. (Auctor del.)

Boros-larven har beskrivits av U. Saalas i Suomen Hyönteistieteellinen Aikakauskirja 1937 p. 198–203. Då puppan synes vara okänd, följer här en beskrivning på tyska av densamma.

Beschreibung der Puppe.

Körper 10–12 mm lang, weisslich, weich, etwa $3\frac{2}{3}$ -mal so lang wie breit und leicht niedergedrückt. Kopf ganz auf der Unterseite des Pronotums gelegen, von oben nicht sichtbar, kahl und ziemlich flach gewölbt. Fühlerscheiden schräg nach aussen gerichtet, kaum bis zu den Vorderknien reichend. Pronotum, von der Seite betrachtet, ein wenig gewölbt, von oben gesehen, in der Mitte am breitesten und im vorderen Teil fast halbkreisförmig gerundet. Die Seiten sind hinten vor den abgerundeten Hinterecken fast gerade. Pronotum am Rande jederseits

mit etwa 15 Stacheln besetzt, die nahe unter der Spitze mit je einer langen, weichen Borste versehen sind, auf der Scheibe jederseits hinten mit 3 kräftigen, nach vorn gerichteten Stacheln bewaffnet, von deren Vorderseite je ein Börstchen ausgeht. Die 8 Tergite sind nahe der Mitte mit je etwa 2 Borsten und 2 aussen mit einer Borste versehenen Stacheln ausgestattet. Die Seitenränder der Tergite sind hart, scharfkantig, vorne mit einem kräftigen, nach aussen gebogenen und mit einer Borste besetzten Stachel, hinten mit 2 solchen nahe aneinander stehenden, rückwärts und auswärts gerichteten Stacheln. Die Seiten der Sternite tragen je 1 ventral und 2 lateral gestellte, borstbesetzte Stachel. Das letzte Abdominalsegment ist mit 2 chitinierten, nach oben und aussen gebogenen, weit auseinander stehenden, spitzen Hörnchen (Cerci) versehen.

Zusammenfassung.

Verf. berichtet über seine Zuchtversuche mit *Boros Schneideri*-Larven und stellt fest, dass sie vom Bläuepilze *Ophiostoma pini* Münch leben. Eine 30 mm lange Larve zog sich am 18.7. 52 bis zu einer Länge von 12 mm zusammen und schien tot und ausgetrocknet zu sein. Sie verpuppte sich am 28.7. 52, und am 9.8. 52 schlüpfte ein Käfer, der 9 Tage später ausgefärbt war. Die gezüchteten Larven machten sich keine eigentlichen Puppenkammern, sondern verpuppten sich in geeigneten Spalten an der Aussenseite der Kiefernrinde.