

# Études Paussidologiques (Coleoptera Carabidae Paussinae) (16e. Contribution à l'étude monographique des Paussides)

Ed. LUNA DE CARVALHO  
(Museu do Dundo, Angola)

## Sommaire

I. Introduction. ....	209
II. Catalogue des Paussides du Musée Suédois d'Histoire Naturelle, Stockholm. ....	209
III. Paussides de la Chine. ....	214
IV. Redescriptions de quelques types anciens et des rares espèces de Paussides du Musée Suédois d'Histoire Naturelle. ....	223
V. Bibliographie consultée. ....	239

## I. Introduction

Grâces à l'ambilité de Monsieur le Docteur ERIC KJELLANDER, qui nous a proposé l'étude de la riche collection du Musée Suédois d'Histoire Naturelle, nous avons l'opportunité d'avoir sous-yeux quelques rarités et des anciens types des espèces décrites par AFZELIUS et WESTWOOD.

La présence de quelques Paussides chinoises (avec une nouvelle espèce) nous a encouragé de présenter aussi l'étude de tous les espèces connues de la Chine, Formosa et Hong-Kong.

Dans le catalogue de cette collection nous ne registrons que les indications sur les étiquettes, ainsi quelques localités ne sont que des noms géographiques anciens.

Nous remercions très vivement à M. le Docteur KJELLANDER de nous avoir confié l'étude de cette remarquable collection et le bon accueil donné au présent manuscrit.

## II. Catalogue des Paussides du Musée Suédois d'Histoire Naturelle, Stockholm

Fam. *CARABIDAE*  
Subfam. *PAUSSINAE*  
Tribu *Protopaussini*  
Subtribu *Protopaussina*

1. *Protopaussus walkeri* WATERHOUSE (Figs. 50—52).  
1 Exemplaire ♂: «Kuatun, Fukien China 22—5.46 Tshungsen», «87/65». Prof.  
A. REICHENSBERGER det.

*Entomol. Ts. Arg.* 86. H. 3—4, 1965

Subtribu *Cerapterina*

2. *Carabidomemnus* (s. str.) *pallidus* (RAFFRAY)  
1 Exempleire: «Ghinda, Erythrea».
3. *Cerapterus* (s. str.) *denoiti* f. *denoiti* WASMANN  
2 Exempleires: «Mt. Elgoni ö-sid. /Kapotza Estate/ 2.050 m. 1—5.48/Å. Holm».  
Id., 29.V.1948.
4. *Cerapterus* (*Euthysoma*) *laceratus* DOHRN  
1 Exempleire: «Natal», «Trgdh», «20 dec.».  
1 Exempleire: «Pt. Nat./Dohrn».
5. *Cerapterus* (*Orthopterus*) *smithi* f. *smithi* WESTWOOD  
1 Exempleire: «Mashuna», «Marshall», «88/65».  
1 Exempleire: «Caffra-/ria», «J. Wahlb.».

Genre *Arthropterus* MAC LEAYa) Groupe *macleayi*

6. *Arthropterus macleayi* DONOVAN  
1 Exempleire: «Nov./Holl.», «Fähraeus».  
1 Exempleire: «N. South Wales», «Australia/B. Mörner».  
2 Exempleires: «Australia/B. Mörner».

b) Groupe *piceus*

7. *Arthropterus angulatus* MAC LEAY (Fig. 49).  
1 Exempleire: «Melbourne /no 396/ Ejnar Fischer», «89/65»

Tribu *Heteropaussini*Genre *Heteropaussus* THOMSONa) Groupe *hastatus*

8. *Heteropaussus hastatus* (WESTWOOD)  
1 Exempleire: «Pt. Nat.», «Dohrn», «91/65».

b) Groupe *alernans*

9. *Heteropassus alternans* f. *alternans* (WESTWOOD)  
1 Exempleire: «Caffra-/ria», «Dohrn», «90/65».
10. *Heteropaussus dohrni* (RITSEMA)  
1 Exempleire: «Congo», «Dannefelt».

Tribu *Pentaplatarthrini*Subtribu *Pentaplatarthrina*

11. *Pentaplatarthrus natalensis* WESTWOOD  
1 Exempleire: «Natal/Impingo/Barker», «92/65».  
4 Exempleires: «Pt. Nat.», «Dohrn».
12. *Pentaplatarthrus paussoides* WESTWOOD  
1 Exempleire: «Damara», «De Vijlder».  
6 Exempleires: «93/65».

Tribu *Paussini*Subtribu *Platyrhopalina*

13. *Euplatyrhopalus* (s. str.) *macrophilus* POLL (Fig. 1)  
1 Exemple: «Kassomalang /60 km n. Bandoeng/ Java, 600 m. 10—2.49/K. Landberg».
14. *Platyrhopalus davidis* FAIRMAIRE (Figs. 2, 3 et 11)  
2 Exemples ♂♂: «Burma ca 200 m /Washaung, 20 km/ East of Myitkyina /14—VII.34/ Malaise».
15. *Platyrhopalus irregularis* RITSEMA (Fig. 4)  
1 Exemple: «Java», «Carl Auriv.», «Pangerange, Java/4.4.49».
16. *Lebioderus percheroni* WESTWOOD (Fig. 53).  
1 Exemple: «Lebioderus n. sp? prope ritsemæ GESTRO», «94/65».

Subtribu *Ceratoderina*

17. *Paussomorphus chevrolati* (WESTWOOD)  
1 Exemple: «N. O. Afr./Eritrea», «Adua/Eritrea, XI», «95/65».

Subtribu *Paussina*Genre *Paussus* LINNÉSous-genre *Paussus* s.str.a) Groupe *microcephalus-burmeisteri*

18. *Paussus burmeisteri* WESTWOOD  
2 Exemples: Cap B. Sp., «Péringuey», «99/65».
19. *Paussus linnei* WESTWOOD (Figs. 5, 6 et 17).  
1 Exemple: «De Vilder/S. Africa».  
5 Exemples: «Cap. B. Sp.», «Péringuey».

b) Groupe *cucullatus-boysi-aureofimbratus*

20. *Paussus burchellianus* WESTWOOD  
7 Exemples: «Johannesburg».  
4 Exemples: «122/65».  
1 Exemple: «Grahamstown/Higgins, 1869», «99/65».
21. *Paussus cucullatus* WESTWOOD  
1 Exemple: «Coffra-/ria», «Deyrolle», «100/65».  
2 Exemples: Etiquettes absentes  
4 Exemples: «Pt. Nat.», «Péringuey».  
2 Exemples: «Natal/Barker».  
1 Exemple: «Natal/Marshall. 9.92».  
1 Exemple: «Pretoria/S. Afr./I. 50» (ex-coll, REICHENSBERGER).  
1 Exemple: «Natal/Guenzius/1860».
22. *Pessus hystrix* WESTWOOD (Figs. 18—20).  
1 Exemple: «Provins/Kiangsu», «China/Kolthoff».
23. *Paussus thoracicus* DONOVAN (Fig. 54).  
1 Exemple: «Ind. or.», «Schh.», «117/65».
24. *Paussus turcicus* FRIWALDSKY  
1 Exemple: «Asia minor», «118/65».  
1 Exemple: «Ost-Buchara/Haratag 916m/F. Hauser, 1898», «119/65».

c) Groupe *Cochlearius*

25. *Paussus batillarius* REICHENSBERGER

- 1 Exempleire: «Congo», «Dannefelt».  
d) Groupe *kannegieteri*
26. *Paussus kannegieteri* WASMANN  
1 Exempleire: «Toegoe/Java Occ.», «108/65».  
e) Groupe *cerambyx-klugii*
27. *Paussus distinguendus* REICHENSBERGER (Figs. 21, 22, 29 et 30).  
1 Exempleire ♂: «Mt. Elgon, Ö. sid. /Kapetza Estate/ 2.050 m. 25.4.48/Å. Holn.».  
1 Exempleire ♀: «Ruwendori, Bugoye 1200 m 17.3-48, Å. Holn.»
28. *Paussus klugii* WESTWOOD  
1 Exempleire: «109/65».  
1 Exempleire: «Caffraria», «Deyrolle», «110/65».  
1 Exempleire: «Meru/Nieder», «Sjöstedt», «27 déc.».  
f) Groupe *waterhousei*
29. *Paussukolbei* REICHENSBERGER (Fig. 55)  
1 Exempleire: «Paussus n. sp.? prope Waterhousei Westw.», «121/65» L'écriture nous semble être manuscrite par WASMANN.  
g) Groupe *lineatus*
30. *Paussus afzelii* WESTWOOD (Figs. 56—61).  
1 Exempleire ♀ HOLOTYPE.
31. *Paussus degeeri* WESTWOOD (Figs. 62—65).  
1 Exempleire HOLOTYPE.
32. *Paussus lineatus* THUNBERG (Figs. 27—28).  
1 Exempleire: «De Vylder/S. Afrika».  
2 Exempleires: «Cap. B. Sp.», «Péringuey», «111/65». Id., «112/65».  
h) Groupe *curtisi*
33. *Paussus curtisi* f. *curtisi* WESTWOOD  
2 Exempleires: «Kilimandjaro/Sjöstedt.1905—6», «Kibonoto/1300m/27 April».  
2 Exempleires: «Pt. Nat.».  
1 Exempleire: «Kimb./II. 96».  
1 Exempleire: «Pretoria/S. Afr. I. 50», «102/65» (ex-coll. REICHENSBERGER).
34. *Paussus kjellanderi*, n. sp. (Figs. 15—17)  
1 Exempleire HOLOTYPE
35. *Paussus shuckardi* WESTWOOD (Figs. 45—48).  
1 Exempleire HOLOTYPE.  
i) Groupe *howa-cervinus-alluandi*
36. *Paussus howa* DOHRN  
1 Exempleire: «Madag.», «107/65».  
2 Exempleires: «Madag.».
37. *Paussus perrieri* FAIRMAIRE (Fig. 8)  
1 Exempleire ♀: «Madagask./Kandern», «25 nov.».  
j) Groupe *cephalotes-bohemani*
38. *Paussus bohemani* WESTWOOD (Figs. 66—71)  
1 Exempleire HOLOTYPE.
39. *Paussus dohrni* WESTWOOD (Figs. 72—76)  
1 Exempleire ♂: HOLOTYPE.  
k) Groupe *cultratus*
40. *Paussus cultratus* WESTWOOD

- 1 Exemple: «Natal», «101/65».
- 1 Exemple: «Cap. B. Sp.», «Péringuey», «P. Plinii Thomson».
- 1 Exemple: «Natal/Froro».
- 1 Exemple: «Transvaal/Petcheft. Dist.».
- l) Groupe *javieri*
41. *Paussus javieri* FAIRMAIRE
- 1 Exemple: «Tanger», «Fairm.», «105/65».
- 3 Exemples: «Andalu-/sia», «Staud.».
- m) Groupe *cornutus-foliicornis-woerdeni*
42. *Paussus armatus* WESTWOOD
- 2 Exemples: «Gambia/McCarthy Isl./G. Svensson».
- 2 Exemples: «Ob. Volta/Pundu/Olsufiew».
43. *Paussus cornutus* CHEVROLAT
- 10 Exemples: «Ob. Volta/Pundu/Olsufiew».
44. *Paussus insularis* REICHENSBERGER
- 1 Exemple: «Guaso/Nyiro», «Erit. O. Afr./Lönnberg».
45. *Paussus obsti* v. *obsti* WASMANN (Figs. 31 et 33).
- 1 Exemple: «Ghinda/Erithrea».
46. *Paussus obsti* v. *rectidens* WASMANN (Figs. 23—26).
- 2 Exemples ♀: «Ob. Volta/Pundu/Olsufiew».
- 2 Exemples ♀: «Gambia/McCarthy Isl./G. Svensson».
47. *Paussus rusticus* PÉRINGUEY
- 1 Exemple: «Matabele/Hård af Seg.»
- 1 Exemple: «Pt. Nat.».
48. *Paussus sphaerocerus* AFZELIUS (Figs. 38—44).
- 1 Exemple HOLOTYPE
49. *Paussus spinicola* WASMANN (Figs. 34—37).
- 1 Exemple ♂: «Afrika. Kenya/Turkana. 2.5/48/Tord Andersson».
50. *Paussus verticalis* REICHE
- 1 Exemple: «Abessinien /Kristenssen/ Coll. Reichensberger», «121/65».
- n) Groupe *spinicoxis*
51. *Paussus cridae* GESTRO
- 1 Exemple ♀: «Congo», «Dannefelt».
- 1 Exemple ♂: «Cameroun», «Sangmelime/S. Kamerun».
52. *Paussus spinicoxis* WESTWOOD
- 1 Exemple: «Kingoyi/Walder».
- 1 Exemple: «Matabele/Hård af Seg.».
- 1 Exemple: «Mukim/Dungu», «Lauran».
- 1 Exemple: «Brit. O. Afr./Lönnberg».
- 1 Exemple: «Kilimandjaro/Sjöstedt. 1905/6», «Kinonoto/1.300—1.900 m».
- 1 Exemple: Ngerengere/Brit. O. Afrika/A. Reichensberger».
- 3 Exemples: «V. om/Lk. Edw.», «Pr. W. Exp. Gyld.».
- 3 Exemples: «Ituri/omrad», «Pr. W. Exp. Gyld.».
- o) Groupe *manicanus*
53. *Paussus manicanus* PÉRINGUEY
- 1 Exemple: «Pretoria/S. Afr. Koch/I. 50», «113/65» (REICHENSBERGER det.).
- p) Groupe *inermis-procerus-centurio*
54. *Paussus hardwicki* WESTWOOD (Figs. 9—10).
- 1 Exemple: «Burma ca 200 m./Washaung, 20 km/East of Myitkyima/14.VII. 34 Malaise».

55. *Paussus laevifrons* WESTWOOD  
16 Exemplaires: «Gambia/McCarthy Isl./G. Svensson».
56. *Paussus niloticus* WESTWOOD  
1 Exemplaire: «Mt. Elgon, ö-sid./200 m. 17/2.38/Å. Holm».
57. *Paussus procerus* GERSTAEKER  
3 Exemplaires: «Brit. O. Afr./Lindblom».

Genre *Granulopaussus* KOLBE

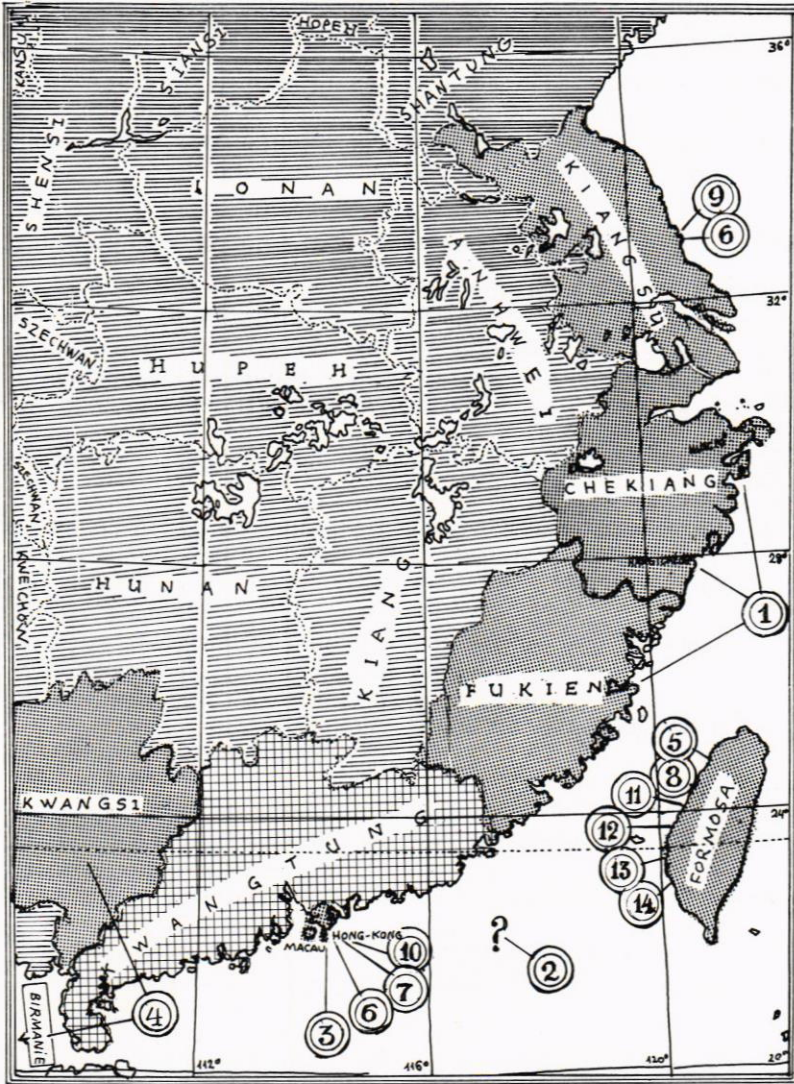
58. *Granulopaussus granulatus* (WESTWOOD)  
1 Exemplaire: «106/55».

### III. Paussides de la Chine

(Carte I)

1. *Protopaussus walkeri* WATERHOUSE (Figs. 50—52)  
**Localité holotypique:** Mount Combe, 30 miles SE de Ning-Po, 1600 feet alt, 2.VI.1892 (Dr. WALKER coll.).  
**Autres localités:** Chekiang, Hangtchéou, 1925 (A. PICHON). Kuatun, Fukien, 22.V.1946 (TSCHUNGSEN).

**Description du exemplaire de Kuatun** (Figs. 50—52): ♂. Long. 6 mm, larg. 2, long des. antennes 3.5 mm. — Brun, brillant; la tête, les antennes, les pattes et les élytres (sauf la région humérale et la moitié apicale externe) sont plus foncées. La tête bien rugueuse, porte une élévation médiane au disque et deux autres près des yeux; le clypéus est un peu anguleux, le cou cylindrique et ne pas rugueux. Antennes sans massue, avec le premier article cylindrique et un peu robuste, le deuxième est presque globuleux, le troisième un peu piriforme et de longueur presque double du 2e., les articles 4e—10e sont égaux, un peu cylindriques et un peu plus allongés que larges, le dernier article (11e.) est presque deux fois plus long que l'avant dernier; toute l'antenne est ponctuée, comme que granuleuse, et hérissée de fines soies blanchâtres. Les yeux sont petits et non pas saillants, les joues dépassent très peu le niveau des yeux. Le *prothorax* présente la même longueur que sa largeur, il est bien brillant et ne pas ponctué. La moitié antérieure du *prothorax* est sillonnée en forme de «M» (comme que composée de trois triangles: deux larges et un petit aigü au milieu), les protubérances latérales sont robustes, excavées à sa base et pourvues à l'apex des trichomes composés de fines soies dorées. La moitié postérieure du *prothorax* est courte et cylindrique, moins longue que l'antérieure. La largeur maximale du *prothorax* dépasse un peu la largeur de la tête avec les yeux. Les *élytres* sont plus larges que le *prothorax*, de longueur dépassent un peu le double de sa largeur (4.5×2 mm), ils sont revêtus de grosse ponctuation fovéolée. La région humérale et l'apex portant quatre taches plus claires (un peu rouge-jaunâtre), le disque des élytres (entre les taches humérales et apicales) est faiblement plus claire aussi. Tout l'élytre est hérissé de longues et fines soies jaunâtres et les cotés latéral sont frangés de fines soies ombiliquées. Le *pygidium* n'est pas ponctué. Les *pattes* sont relativement grêles, les fémurs antérieurs sont armés d'une courte dent



Carte I — Carte partielle de la Chine avec la distribution des espèces de Paussides (Chaque n° indique l'espèce mentionné au texte du chapitre III).

robuste et les tibias antérieurs sont courbés et avec l'organe de toilette un peu développée mais inerte, tarsi un peu cylindriques, les articles 2—4 sont sphériques. *L'édage* (figs. 51—52) porte quelques soies courtes aux styles. Le phalum est plus étroit que celui de *almorensis*, semblable au phalum de *bakeri* mais, d'après les figures de DARLINGTON, cette dernière espèce ne présente pas des soies aux styles.

2. *Platyrhopalopsis mellyi* (WESTWOOD)?

Cette espèce décrite de Malabar par WESTWOOD et citée du nord de l'Inde par FOWLER, a été citée par erreur, d'après DARLINGTON, du nord de la Chine au lieu du «nord de l'Inde». JANSSENS, sûrement en se basant en WASMANN (l'auteur de ce erreur) a indiqué dans son Catalogue l'existence de *Platyrhopalopsis mellyi* aussi en Chine.

3. *Euplatyrhopalus simonis* (D. A. DOHRN), nouvelle combinaison

**Localité holotypique:** Hong-Kong.

La description originale du *Platyrhopalus simonis* nous montre bien qui s'agit d'un vrai *Euplatyrhopalus* très prochain d'*armicornis* FAIRMAIRE de Sumatra et Java. Les espèces *simonis* et *armicornis* sont les seules du genre à massue des antennes largement tridentée au lieu de bidentée.

Le tableau dichotomique ci-dessus montrera bien les caractères spécifiques du *simonis*:

- 1 (4) Massue des antennes largement tridentées au rebord latéral postérieur.
- 2 (3) Prothorax court avec les saillies latérales peu prononcées, Rouge de poix, les élytres sont noirâtres et les pattes brunes. 6.5 mm. Hong-Kong  
*simonis* (D. A. DOHRN)
- 3 (2) Prothorax très court avec les saillies latérales obtusement saillantes. Couleur de poix. 9—10 mm. Sumatra, Java .. *armicornis* (FAIRMAIRE)
- 4 (1) Massue des antennes largement bidentée au rébord latéral postérieur.
- 5 (6) Apex de la massue arrondi. 7—10 mm. Java, Sumatra  
*aplustrifer* (WESTWOOD) Genotype
- 6 (5) Apex de la massue sigü.
- 7(10) Les grosses dents de la massue sont bien allongées.
- 8 (9) Moitié antérieure du prothorax à côtés peu sigüs. 7.5 mm Java (Fig. 1)  
*macrophilus* (VAN DEN POLL)
- 9 (8) Moitié antérieure du prothorax à côtés bien aigüs. 7—8.5 mm, Boutan, Penang ..... *vexillifer* (WESTWOOD)
- 10 (7) Les grosses dents de la massue sont moitiés moins courtes que la plus grande largeur de la massue. 8.7 mm. Nouvelle-Guinée?  
*wasmanni* VAN EMDEN

4. *Platyrhopalus davidis* FAIRMAIRE (Figs. 2, 3 et 11).

**Localité holotypique:** Chine, Kiangsi.

**Description des exemplaires birmaises** (Figs. 2, 3 et 11): Long. 5.7 mm, larg. 2.8, long. mass. ant. 2, larg. 1.4 mm — D'un brun rougeâtre, brillant; les antennes, les moitiés postérieures de la tête et du prothorax sont un peu noirâtres, les élytres (fig. 11) portent une tache scutellaire peu limitée, une grande tache triangulaire au milieu et une troisième tache apicale (liée par le rébord latéral à la tache médiane) noirâtres, plus noir que la tête ou le prothorax; ils sont bien hérissées de fines soies courtes. *Tête* aussi longue que large, brillante et glabre, faiblement sillonnée longitudinalement au milieu, les yeux sont saillants et les joues ne dépassent pas le globe oculaire, le cou est bien cylindrique. Antennes



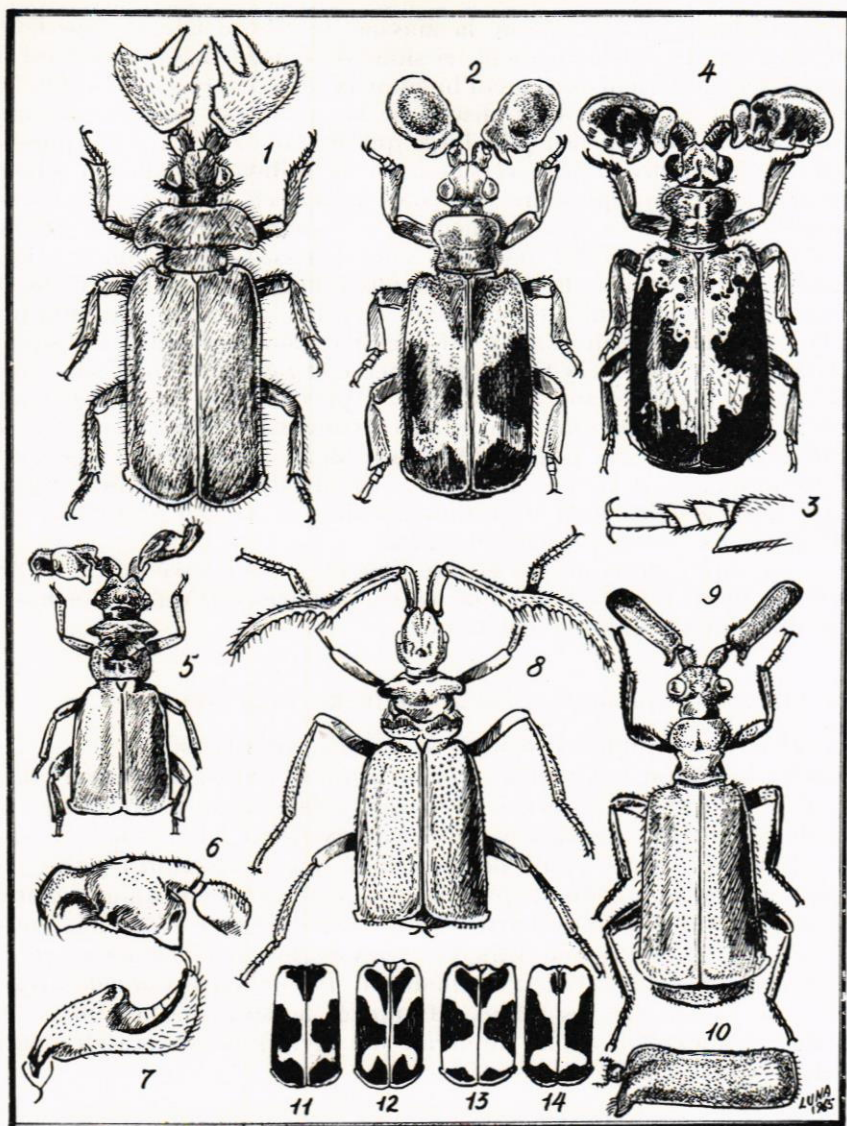


Fig. 1—14. 1 — *Euplatyrhopalus macrophilus* Poll. 2 — *Platyrhopalus davidis* Fairmaire. 3 — Idem — Tarse postérieur. 4 — *Platyrhopalus irregularis* Ritsema. 5 — *Paussus linnei* Westwood. 6 — Idem — Massue des antennes. 7 — Idem, idem. 8 — *Paussus perrieri* Fairmaire. 9 — *Paussus hardwicki* Westwood. 10 — Idem — Massue des antennes. 11 — *Platyrhopalus davidis* Fairmaire — Élytre. 12 — *Platyrhopalus quinquepunctatus* (Shiraki) — Élytre. 13 — *Platyrhopalus westwoodi* Saunders — Élytre. 14 — *Platyrhopalus paussoides* Wasmann — Élytre.

avec le premier article quadrangulaire, un peu aplati et à l'angle apical interne saillant. La massue des antennes est lenticulaire, dépourvue de trichomes et bien plus grande que la tête, la dent sous-basale est aigüe

mais n'atteint pas le coté de la massue, le rébord latéral supérieur est presque droit et très finement tri-sinueux, l'angle supéro-basal est droit et le latéral inférieur fortement bi-sinueux près de la base, le sillon transverse basal est absent et le disque de la massue se présente granuleux. Le *prothorax* est un peu plus large que la tête avec ses yeux, plus large qu'allongé et divisé transversalement au milieu par un fin sillon; la moitié antérieure présente ses cotés droits et un peu divergents, la postérieure est bien plus rugueuse que l'antérieure. Tout le *prothorax* est latéralement frangé de fines soies hérissées. Les *élytres* (fig. 11) sont un peu moins de deux fois aussi longues que larges ensemble ( $5 \times 2.8$  mm), ils sont bien convexes, parallèles et avec sa région humérale un peu saillante, l'apex est régulièrement arrondi. Le disque des *élytres* est brillant, très finement ponctué et revêtu de fines soies un peu allongées, quelques soies plus fines et plus longues se trouvent au rébord latéral. *Pygidium* triangulaire, convexe et recouvert des soies. *Pattes* aplaties, un peu courtes, les tibias présentant l'angle apical externe un peu prononcé, les tarsi (fig. 3) sont cylindriques, robustes, avec le 4e. article, court et presque invisible, le dernier présente la même longueur de tous les autres ensemble.

Cette rare espèce, ne pas encore figurée, a été trouvée en Chine par le Savant PÈRE DAVID. Sûrement les exemplaires du Musée Suédois sont inédites dans la faune birmanaise.

5. *Platyrhopalus quinquepunctatus* (SHIRAKI) (Fig. 12)

**Localité holotypique:** I. Formosa, Jûkirin, 31.VII.1906.

**Autres localités:** I. Formosa, région centrale: Horisha (KANO coll.)

TOKUICHI SHIRAKI a décrit cette espèce dans un nouveau genre (*Pseudorhopalus*) qu'il a courtement caractérisé pour la présence de «tarsi à 4 articles». Nous avons déjà constaté que le *Pseudorhopalus* (synonyme de *Platyrhopalus* d'après KANO) n'est sûrement qu'une mauvaise observation du nombre d'articles du tarse du genre *Platyrhopalus*.

D'après les figures de SHIRAKI et KANO, le *Pseudorhopalus quinquepunctatus* (fig. 12) est bien semblable au *Platyrhopalus davidis* (fig. 11); il nous semble que les seules différences ne sont que les tibias moins aigus à l'apex et la tache humérale des *élytres* moins grande que chez l'espèce de la Chine.

Voici le tableau des espèce prochaines de *quinquepunctatus*:

- 1(2) Massue des antennes avec les sinuosités du rébord latéral postérieur peu prononcées. *Élytres* à tache scutellaire très petite sans atteindre le rébord humérale (fig. 14). 6.5—7.5 mm. Inde . . . . . *paussoides* WASMANN
- 2(1) Massue des antennes avec les sinuosités du rebord latéral postérieur bien prononcés. *Élytres* à tache scutellaire atteignant la région humérale.
- 3(6) *Élytres* presque deux fois plus longues que larges ensemble. Tache apicale grande et liée à la médiane.
- 4(5) La tache scutellaire des *élytres* est peu délimitée. Angle apical des tibias peu aigü. 7.5—8 mm, Chine, Birmanie (figs. 2, 3 et 11) *davidis* FAIRMAIRE

5(4) La tache scutellaire des élytres est bien delimitée. Angle apical des tibias fortement aigü. Formosa (fig. 12) ..... *quinquepunctatus* (SHIRAKI)

apicale petite et independants de la médiane 8 mm. Assam, Birmanie (fig. 13) ..... *westwoodi* SAUNDERS

6. *Paussus* (s. str.) *hystrix* WESTWOOD (Figs. 18—20)

**Localité holotypique:** Hong-Kong.

**Autres localités:** Chine, Province Kiangsu (KOLTHOFF coll.)

**Description du exemplaire de Kiangsu** (Figs. 18—20): Long. 5.5 mm, larg. 2.6 (épines absents), long. mass. ant. 1.5 et larg. 0,5 mm. D'un brun testacé, un peu brillant, totalement rugueux, élytres un peu jaunâtres. La tête est glabre, aussi longue que large, sillonnée longitudinalement au milieu, l'épistome bilobé, les yeux sont peu saillants, le vertex avec deux sillons en crête, en forme de parenthesis, et avec deux petites saillies au centre, une de chaque côté du sillon longitudinal. Massue des antennes (figs. 19 et 20) grossièrement ponctuée, en triangle allongé avec le rébord latéral recte et l'apex arrondi; dent sous-basale robuste, peu saillante et un peu aigüe, le côté latéral postérieur de la massue est excavée et porte cinq sinuosités ornés de 5 points et sillons sur les deux marges de l'excavation. Le *prothorax* est très peu plus long que large, excavé au milieu et orné de deux trichomes, un de chaque côté de l'excavation transverse. Moitié antérieure du *prothorax* de la même largeur de la tête avec ses yeux, les côtes sont aigües et le milieu légèrement excavé longitudinalement; la moitié postérieure est moins large, les côtes en peu convexes et presque droits, quelques petites et grosses soies se trouvent près des angles latérales. Les *élytres* sont plus larges que la tête ou le *prothorax*, ils sont une fois et un quart plus allongés que larges (3.2×2.5 mm), le disque porte trois séries longitudinales de petites soies, les côtés latéraux et l'apex sont garnis de quelques pinceaux-trichomes composés de longues soies allongées. Les *pattes* sont courtes, hérissés de petites soies, un peu aplanies, les tibias à côtés parallèles et les tarses cylindriques et plus courts que les tibias.

Cette espèce, a été décrite d'Hong-Kong et l'exemplaire de Kiangsu élargi bien la répartition géographique de ce Pausside. Comme nous ne connaissons pas d'après-nature l'holotype et notre *hystrix* présente quelques différences du dessin d'WESTWOOD, c'est avec quelques réserves qui nous considérons le spécimen sous-yeux dans l'espèce *hystrix*. D'après les figures et description originale le spécimen de Kiangsu s'écarte un peu du holotype par la forme plus triangulaire de la massue des antennes, la taille plus petite (l'holotype mesure 7 mm de longueur) et surtout par l'absence presque totale de l'impression élytrale, bien visible dans la figure d'WESTWOOD et, que dans notre exemplaire, n'est qu'une très légère dépression dans la région glabre du élytre.

7. *Paussus* (s. str.) *bowringi* WESTWOOD

**Localité holotypique:** Hong-Kong.

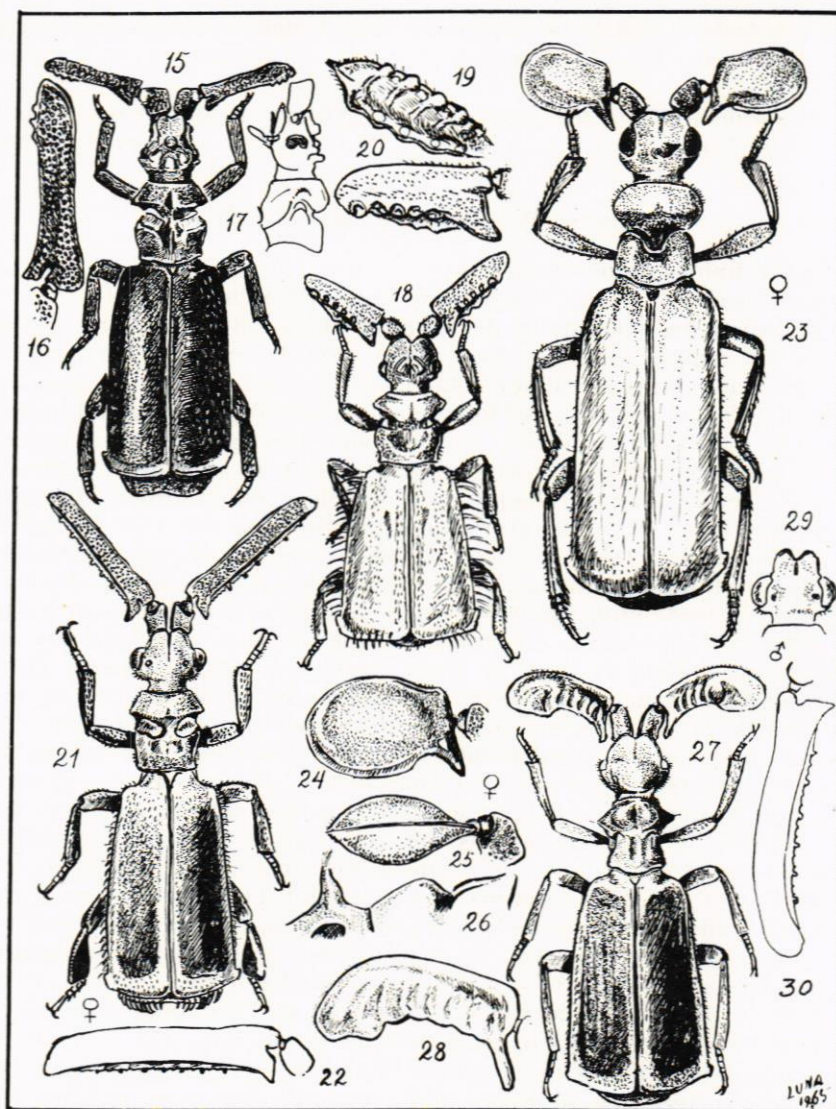


Fig. 15—30. 15 — *Paussus kjellanderi* n. sp. Holotype. 16 — Idem — Massue des antennes. 17 — Idem — Tête et prothorax. 18 — *Paussus sinicus* Westwood. 19 — Idem — Massue des antennes (vue inférieure). 20 — Idem — Massue des antennes. — 21 — *Paussus distinguendus* Reichensperger ♀. 22 — Idem — Massue des antennes. 23 — *Paussus obsti* v. *rectidens* Wasmann. 24 — Idem — Massue des antennes. 25 — Idem — idem (profil). 26 — Idem — Corne céphalique. 27 — *Paussus lineatus* Thunberg. 28 — Idem — Massue des antennes. 29 — *Paussus distinguendus* Reichensperger ♂ — Tête. 30 — Idem — Massue des antennes.

8. *Paussus* (s. str.) *formosus* WASMANN

**Localité holotypique:** I. Formosa, Tshihorinsho (H. SAUTER).

9. *Paussus* (s. str.) *kjellanderi*, n. sp. (Figs. 15—17)

**Localité holotypique:** China: Province Kiangsu (KOLTHOFF coll.).

Long. 7.5 mm, larg. 2.5 mm, mass. ant. 1.9 et larg. 0.4 mm. Noir, Trichomes du premier article des antennes blanchâtres, les deux taches entre les trois protubérances céphaliques et le rebord apical des élytres sont jaune-rougeâtres. Peu brillant, pattes, antennes et tête densément recouvertes de soies scameuses. *Tête* (fig. 17) un peu plus longue que large, les yeux petits, le clypéus bilobé, et longitudinalement quadricarénée; vertex de la tête avec une courte corne trichomifère, disque (au niveau des joues) orné de trois protubérances transversalement disposées. Toute la tête est bien rugeuse. Premier article des antennes quadrangulaire, fortement ponctué et recouvert de petites soies jaunâtres scameuses, l'angle supéro-externe porte un trichome composé d'une brosse dense de soies courtes. Massue des antennes (fig. 16) presque cinq fois plus longue que large, allongée, un peu cylindrique et presque parallèle, dent sous-basale peu allongée et robuste. Apex de la massue arrondi et aigü dans l'angle inférieur; sillon presque absent, très court, et orné de trois petites dents de chaque côté. *Prothorax* très peu plus large que la tête, sa moitié antérieure à côtés anguleuses, le sillon médian profond et les trichomes bien développés. La moitié inférieure du prothorax porte une excavation médiane un peu extense, elle est plus longue que l'antérieure et ses côtés sont un peu rectes et presque divergents. Les *élytres* sont à peu près deux fois et demie plus allongés que larges (4.2.XI. 9 mm), à côtés presque parallèles, un peu moins large à la base qu'à l'apex; ils sont alutacés et parsemés de fines soies blanchâtres tombées, plus denses à la moitié marginale externe. Les deux organes élytrales, typiques de quelques espèces du groupe *curtisi*, sont absents. *Pygidium* arrondi, très peu bilobé et densément couvert de fines soies blanchâtres. Les *pattes* sont courtes, robustes, à tibias un peu aplatis et parallèles, tarsi cylindriques et moins courts que la moitié des tibias.

L'holotype et seul exemplaire connu, se trouve chez les collections du Musée Suédois d'Histoire Naturelle.

Cette nouvelle espèce, qui nous d'édions avec plaisir à Monsieur le Docteur KJELLANDER, s'approche bien du *Paussus sinicus* WESTWOOD, d'Hong-Kong, mais il est bien distinct à cause des caractères suivants:

— Massue des antennes plus parallèle que *sinicus*, son sillon sub-apical du côté postérieur est presque absent et ses six dents sont très plus faibles. Tête avec la protubérance médiane pas un double mamelon (WESTWOOD a considéré cette protubérance comme deux «dents» et n'avait pas nommé «dents» aux autres deux près des yeux). L'holotype de *sinicus* mesure 8 mm de longueur.

10. *Paussus* (s. str.) *sinicus* WESTWOOD

**Localité holotypique:** Hong-Kong.

Ce *Paussus* a été autrefois considéré synonyme de *jousselini* GUÉRIN-MENEVILLE de l'Inde et Birmanie. JANSSENS dans son supplément au «Coleopterorum Catalogus», de YUNK, a encore indiqué le *jousselini* aussi d'Hong-Kong.

Voici les principales différences entre ces deux espèces:

*jousselini*: Massue des antennes bien amincie au milieu et avec le sillon

longitudinal un peu court. Fossettes discales des élytres absentes. 6 mm.

*sinicus*: Massue des antennes plus amincie au milieu, le sillon longitudinal très court. Les quatre fossettes discales des élytres présentes. 7 mm.

11. *Paussus* (s. str.) *horiwake* KANO

**Localité holotypique:** I. Formosa, Taihoku (HORIWAKA coll.).

12. *Paussus* (s. str.) *minor* SHIRAKI

**Localité holotypique:** I. Formosa, Jühiriu (MATSUMURA coll.)

Nous présentons une version française de la traduction inédite anglaise qui aimablement nous avait faite Monsieur le Docteur TEJI KIFUNE, de l'Université de Medicine de Tottori, Yonago, Japan. Les seules descriptions publiées (de SHIRAKI et KANO) se trouvent écrits en caractères et langue japonaises.

♀. D'un brun-noirâtre, petit, tête cordiforme; presque totalement couvert de pubescence blanchâtre et granuleux; vertex avec deux protubérances hémisphériques, occiput aplani, avec un tubercule hémisphérique au centre, les yeux sont globuleuses, presque totalement noirâtres. Les antennes sont un peu allongées, d'un brun-noirâtre, totalement granuleuses et revêtues d'une pubescence blanchâtre; premier article sphérique,  $\frac{1}{3}$  de la longueur de la massue, celle-ci est allongée, faiblement globulaire à l'apex et à la base. Appareil buccal brunâtre, les mâchoires et mandibules presque invisibles. Les palpes maxillaires sont composés de 4 articles, le 2e. plus allongé, les deux basales sont éparsement granuleuses. Prothorax étroit, étranglé, avec deux appendices ovalaires brunâtres situés sur la moitié postérieure, près du sillon médian transverse. Les élytres sont allongés, cylindriques, noirâtres à sa base et se tournant peu-à-peu brun-jaunâtre aux côtés et postérieurement, ils sont totalement couverts de pubescence. Pattes allongés, les fémures presque semblables aux tibias, chaque segment cylindrique, granuleux et totalement couvert de pubescence blanchâtre. Abdomen allongé, dépassant l'apex des élytres, les tergites avec pubescence blanchâtre, les sternites sont brun-jaunâtres et quadrisegmentés, le 1er. sternite est le plus petit, le 3e. et 4e. sont allongés et larges, le rebord du 4e. sternite est faiblement frangé. Long. 4.5 mm. Formosa: Jühirin, 31.VII.1906, 1 femelle.

13. *Paussus* (s. str.) *elongatus* KANO

**Localité holotypique:** I. Formosa, Taihoku (KANO coll.).

14. *Paussus* (s. str.) *sauteri* WASMANN

Localités typiques: I. Formosa, Taihornischo et Taihorin.

#### IV. Redescriptions de quelques types anciens et des rares espèces de Paussides du Musée Suédois d'Histoire Naturelle

##### 1. *Arthropterus angulatus* MAC LEAY (fig. 49)

Long. 9 mm, larg. 4, long. mass. ant. 3, larg. 1.7 mm. — ♀ Aptère. Brun chocolat, brillant, un peu foncé et densément ponctué. *Tête* subtriangulaire, clypéus un peu anguleux, les yeux ne pas saillants et au même niveau du côté latéral de la tête. Tégument céphalique grossièrement ponctué avec des soies hirtes; cou bien marqué, cylindrique et moins ponctué que la tête. Sur les côtes (avant des yeux) et les joues il y a des longues soies hirtes. Antennes à premier article quadrangulaire, large, avec l'angle apical externe un peu prolongé en dent arrondie. Massue des antennes un peu de deux fois plus longue que large, les articles médians courts, six fois plus larges qu'allongés et un peu courbés, l'article apical est deux fois plus allongé que l'avant-dernier, l'apex un peu arrondi. *Prothorax* très peu plus large que la tête, un peu transverse (2.1×1.8 mm), presque quadrangulaire mais un peu aminci vers l'apex. Il est bien profondément ponctué et porte un faible sillon longitudinal au milieu ne pas visible qu'au centre du disque. Les angles antérieurs du prothorax sont régulièrement arrondis et les postérieurs un peu obtuses, les côtés latéraux sont finement rebordés, presque droits et frangés de quelques soies hirtes, en plus grand nombre que chez le rébord antérieur. Les *élytres* sont moins d'une fois et demie plus longue que larges (5.3×4 mm), largement ponctués, les points irrégulièrement disposés. Les côtés latéraux sont un peu convexes et l'apex droit et sans denticules marginales, le disque presque glabre. *Pygidium* ponctué avec des petites soies couchées, régulièrement arrondi à son apex. Les *pattes* sont larges, les tibias bien aplatis mais non pas triangulaires, les tarsi cylindriques, l'angle apical externe des tibias médians et postérieurs est obtusement anguleux et garni d'une dense brosse de soies dorées, les tibias antérieurs présentent son angle apical externe régulièrement droit.

L'holotype de cette espèce a été décrit de Rockampton. La seule représentation du *angulatus* est le dessin des ailes développés du mâle et atrofiés de la femelle, présenté par J. P. DARLINGTON Jr.

##### 2. *Euplatyrhopalus* (s. str.) *macrophilus* POLL (Fig. 1)

Long 8.3 mm, larg. 3, long. mass. ant. 3.2 et larg. maxime 1.9 mm. — D'un brun de poix bien luisant. *Tête* brillante sans quelque rugosité au disque, le clypéus un peu convexe, les yeux sont triangulaires et les joues un peu saillantes et arrondies à l'apex. Toute la tête est rebordée de longues et fines soies jaunâtres. Antennes à premier article un peu cylindrique et une fois et demie plus allongé que large; massue bien plus grande que la tête et laminée, le rébord latéral supérieur est droit, l'apex aigu et anguleux et le rébord latéral postérieur est muni de deux grosses dents et porte deux autres basales très peu prononcées; base de la massue avec un sillon transverse comme qu'une soudure d'un petit article basal. Tout l'antenne est couvert de fines soies dorées un peu allongées. Le *prothorax* est très court, plus large que la tête,

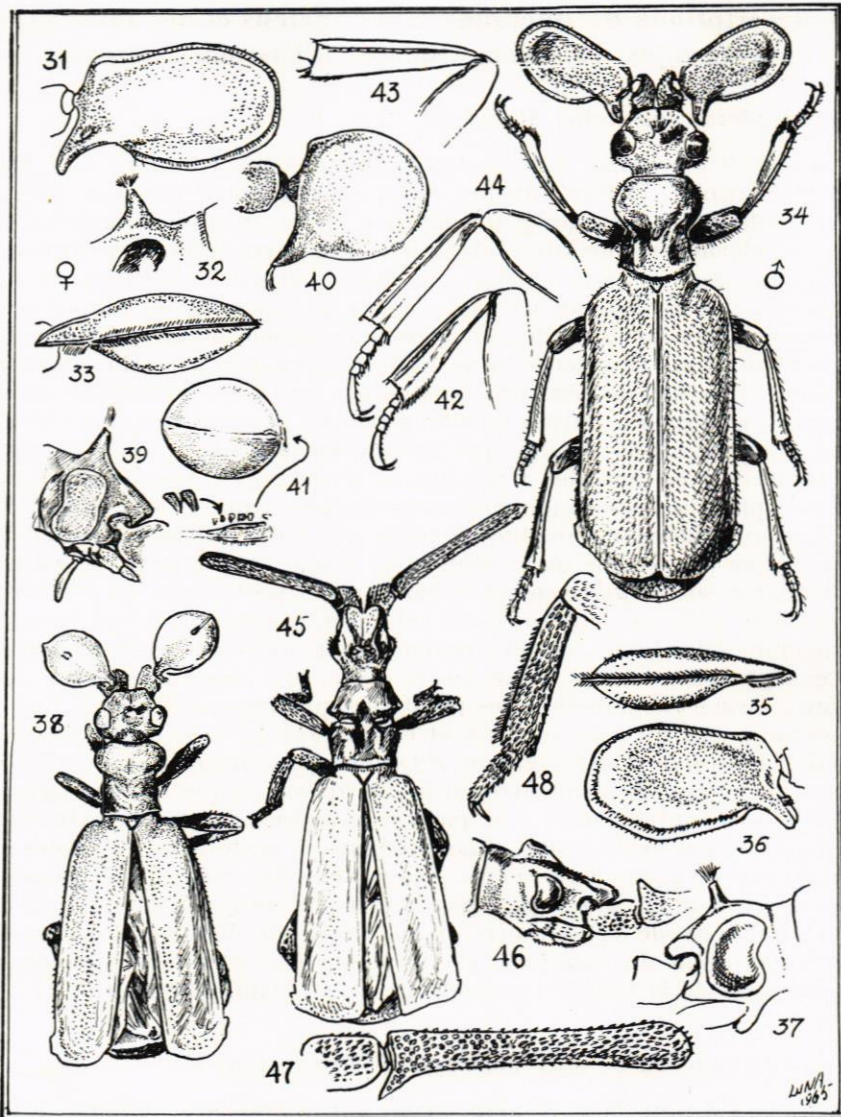


Fig. 31—48. 31 — *Paussus obsti* v. *obsti* Wasmann — Massue des antennes. 32 — Idem — Corne céphalique. 33 — Idem — Massue (profil). 34 — *Paussus spinicola* Wasmann. 35 — Idem — Massue des antennes (profil). 36 — Idem — idem. 37 — Idem — Tête. 38 — *Paussus sphaerocerus* Afzelius: Holotype. 39 — Idem — Tête. 40 — Idem — Massue des antennes. 41 — Idem — Massue (profil) ci-dessous: organe de la massue et quelques soies-écailles. 42 — Idem — Patte antérieure. 43 — Idem — Patte médiane. 44 — Idem — Patte postérieure. 45 — *Paussus shuckardi* Westwood: Holotype. 46 — Idem — Tête. 47 — Idem — Massue des antennes. 48 — Idem — Patte postérieure.

quadrangulaire dans sa moitié antérieure et avec le rebord latéral divergent et un peu arrondi; la moitié postérieure du prothorax est séparée de l'antérieure par un sillon peu prononcé; elle est presque moitié moins



longue que l'antérieure et moitié moins large aussi. *Scutellum* très petit et triangulaire. Les *élytres* sont parallèles, deux fois plus allongés que larges ( $5.7 \times 3$  mm), un peu plus larges que le prothorax, avec la région humérale arrondie et beaucoup saillante. Ils sont moins rugueuses que le prothorax, brillants et avec le disque bien finement ponctué, l'apex est arrondi. Plusieurs soies se trouvent au disque des élytres, le plus grand nombre au rébord latéral et huméral. *Pygidium* brillant, anguleux et finement ponctué, le disque garni de courtes soies. Les *pattes* sont aplaties, bien hérissées de soies et un peu courtes, les tibias presque parallèles et terminées par une dent aigüe à son angle apical externe, les tarses sont allongés et cylindriques, les médians et postérieurs de la même longueur des tibias et les antérieurs un peu moins longs.

Cette rare espèce se trouve cantonnée en Java.

### 3. *Lebioderus percheroni* WESTWOOD (Fig. 53)

Long. 6 mm, larg. 3, long. mass. ant. 1.7 et larg. 1.1 mm. Brun-rougeâtre bien luisant, robuste. *Tête* demi-ronde, très finement ponctué, glabre, le clypéus très légèrement bilobé, le disque porte un sillon médian longitudinal très peu marqué, cou court. Les yeux sont triangulaires avec le côté externe arrondi. Antennes à premier article grossièrement rectangulaire, robuste, brillant et non pas ponctué, garni de très fines soies; massue comme que lenticulaire, un tiers plus allongée que large (les dents incluses dans la largeur), le rébord supérieur trilobé et le postérieur armé de cinq dents aigües, la partie basale de la massue est sillonnée comme un article basal fusionné à la massue. *Prothorax* bien plus large que long ( $1.9 \times 0.8$  mm), étranglé transversalement au milieu, plus large que la tête avec ses yeux. Moitié antérieure du prothorax à rébord latéral un peu aigü mais bien arrondi, le postérieur à côtés droits; sillon médian longitudinal très peu nitide et rébord basal du prothorax grossièrement rebordé. *Élytres* brillants, robustes, presque cylindriques, glabres (avec seulement quelques fines soies au rébord marginal externe), une fois et demie plus allongés que larges ( $4.5 \times 3$  mm), apex de chaque élytre arrondi. Les *pattes* sont fines, les fémurs un peu amincis à l'apex, les tibias presque parallèles, frangés de quelques soies fines ça et là. Tarses cylindriques, pentamères, pubescents et presque moitié moins longs que les tibias.

L'holotype de la Malaise (Tinga) a été bien dessiné par WESTWOOD. Il nous semble que cette espèce n'a été pas retrouvée depuis de la description originale et nous regrettons que l'exemplaire sous-yeux — peut-être le deuxième exemplaire connu — ne présente pas quelque indication du endroit de récolte.

Pour bien identifier ce rare *Lebioderus* nous présentons la clef dichotomique des espèces de ce genre:

- 1 (4) Massue des antennes avec un profond sillon transverse basal.
- 2 (3) Rébord latéral de la massue avec 4 dents saillantes, 5.75 mm. Sumatra  
*ritsemae* GESTRO
- 3 (2) Rébord latéral de la massue avec 5 dents saillantes, 6 mm. Tinga (fig.  
53) ..... *percheroni* WESTWOOD



Cette espèce n'est pas rare dans l'Inde. Elle avait été nommée par LATREILLE avec le nom de *trigonicornis*. Les figures d'WESTWOOD (*Arcaea Entomologica*) nous semble être bien présentées.

5. *Paussus* (s.str.) *distinguendus* Reichensperger (figs. 21, 22, 29 et 30)

♂ (Figs. 29—30): Long. 6 mm, larg. 2.2, long. mass. ant. 2.4 et larg. 0.45 mm. — Testacé rougeâtre un peu brillant avec le disque des élytres un peu sombre. *Tête* (fig. 29) aussi longue que large, rugueuse, les yeux globuleuses et saillants, clypéus bilobé, rebordé de noir et avec un court sillon longitudinal au milieu n'atteignant pas le niveau des yeux. Près de chaque oeil il y a une grande dépression avec un petit trou-trichome au centre, les protubérances post-oculaires ne sont pas saillants, le cou est bien distinct et ne pas rugueux. Les antennes ont le premier article cylindrique et bien ponctué, la massue (fig. 30) est allongée, cinq fois plus longue que large, fortement ponctué, aplatie et recourbée au tiers apical, le rebord extérieur de l'excavation est inerme et droit et l'inférieur est armé de 6 denticules globuleuses saillantes. La dent sous-basale de la massue est aigüe mais ne dépasse pas beaucoup le niveau des dents de l'excavation. *Prothorax* moins large que la tête, élargi transversalement au milieu et un quart plus long que large (1.2×0.95 mm). La moitié antérieure présente ses côtés rectes et divergents formant un angle aigü, elle est peu élevée et courtement sillonnée longitudinalement au milieu; la moitié postérieure présente ses côtés latéraux presque droits et parallèles, elle est recouverte de courtes et grosses soies blanchâtres. Les deux trichomes dorés du prothorax sont bien développés et l'excavation médiane un peu profonde. Les *élytres* sont un tiers plus allongés que larges (3.3×2.2 mm) et demie fois plus larges que la base du prothorax; ils sont comme qu'alutacés, un peu brillants, ponctué et recouverts de petites et grosses soies blanchâtres, le disque un peu sombre. Une frange latérale de grosses soies courbées est présente en chaque élytre. *Pygidium* arrondi, fortement rebordé à l'apex et avec une frange de soies-trichomes semblables à celles des élytres. *Pattes* fines, recouvertes de soies blanchâtres, les tibias sont un peu aplatis et subparallèles (sauf les postérieurs qui sont fortement triangulaires). Tarses cylindriques et un peu moins longs que les tibias.

♀ (Figs. 21—22) — Sensiblement avec les mêmes dimensions du mâle mais un peu plus courte. Les yeux sont plus petits, le sillon longitudinal du clypéus plus allongé dépassant un peu le niveau des yeux (presque atteignant le niveau des trous-trichomes), massue des antennes (fig. 22) presque droite (vue de profil est un peu courbée). La tache discale des élytres est un peu plus noirâtre.

Cette espèce n'avait pas été connue que du Kassai, au Nord d'Angola. Les deux exemplaires des montagnes d'Afrique, qui nous avons décrit ci-dessus, pourront être depuis de l'examen du Holotype, considérés une nouvelle espèce. Malgré les différences de nos deux exemplaires, surtout dans la courbure de la massue des antennes et le taille relativement plus grand des yeux, nous considérons comme faisant partie d'une seule espèce — sans doute l'holotype de *distinguendus* est une femelle.

Les dimensions de nos deux exemplaires sont sensiblement les mêmes du type de *distinguendus*.

Notre table des espèces de ce groupe (1962, Mem. Est. Mus. Zool. Univ. Coimbra, 278, pp. 14—15), doit être modifié de cette façon:

- .....  
 16(13) Massue des antennes ne pas encourbée (excepté chez le mâle de *distinguendus*).  
 .....  
 25(30) Massue des antennes ne pas encourbée chez les deux sexes.  
 26(29) Long. 6 mm.  
 27(28) Moitié antérieure du prothorax brillante et éparsement ponctuée, la sente set côtés un peu parallèles. Les dents de la massue des antennes des antennes peu nettes ..... *latreillei*  
 28(27) Moitié antérieure du prothorax pas brillant, la moitié postérieure présente set côtés un peu parallèles. Les dents de la massue des antennes bien nettes ..... *tigrinum*  
 29(26) Long. 8 mm. .... *vexator* ♂ (voir 20(21)).  
 30(25) Massue des antennes encourbée apicalement chez le mâle et ne pas encourbée dans la femelle ..... *distinguendus*

6. *Paussus* (s. str.) *kolbei* REICHENSBERGER (Fig. 55)

Long, 6 mm, larg. 2.8, long. mass. ant. 1.9 et larg. 0.7 mm. Brun de chocolat, brillant, glabre, excepté le pygidium et les régions marginales et apicales des élytres. Tête finement rugueuse, aussi large que longue, les yeux un peu saillants, le clypéus bilobé et finement rebordé, vertex élevé en deux protubérance, en forme d' «oreilles», entre les yeux, au milieu de chaque courbe il y a un trou-trichome. Le cou est cylindrique et court. Premier article des antennes cylindrique et un peu court, la massue est naviculaire (comme dans les espèces du groupe *klugi*), longueur dépassent un peu le double de la largeur, côtés parallèles, le rebord latéral supérieur est longitudinalement carené et l'inférieure est longitudinalement excavé; en chaque marge de l'excavation il y a six courbes saillantes; dent sous-basale faisant angle obtuse avec la massue et un peu aigüe. Prothorax de la même largeur de la tête, aussi long que large (1.2×1.2 mm), transversalement étranglé au milieu; moitié antérieure transversalement élevée et longitudinalement sillonnée au milieu, les côtés sont anguleuses. Moitié postérieure du prothorax avec ses côtés un peu courbés et presque parallèles, aussi longue que l'antérieure, excavée au milieu et avec deux trichomes, dans les extrémités de l'excavation transverse. Tout le prothorax est glabre et plus rugueux que la tête. Élytres plus larges que la tête ou le prothorax, une fois et demie aussi longs que larges (3.7×2.8 mm), alutacés et avec quelques rangées longitudinales de points, les côtés sont droits et frangés de soies-trichomes; la moitié marginale externe des élytres est bien garnie de soies courtes au disque et plus longues près des côtés. Au milieu du disque de chaque élytre il y a une faible dépression semblable à celles dessinées par WESTWOOD dans les figures de *Paussus hystrix* et *Paussus waterhousei*. Pygidium plus sombre que les élytres (presque noir) et frangé marginalement de denses soies courbes. Les pattes sont grêles.

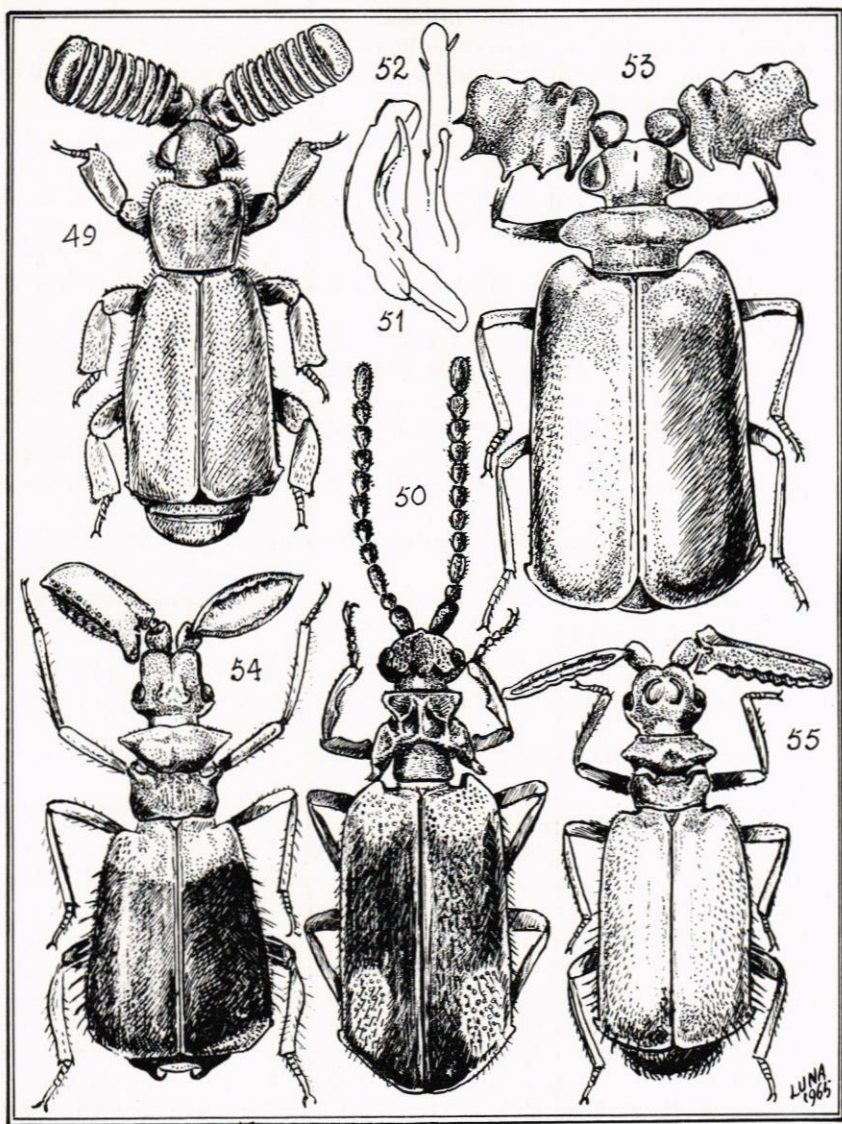


Fig. 49—55. 49 — *Arthropterus angulatus* Mac Leay ♀. 50 — *Protopaussus walkeri* Waterhouse ♂. 51 — Idem — Édéage. 52 — Idem — style gauche et son apex. — 53 — *Lebioderus percheroni* Westwood. 54 — *Paussus thoracicus* Donovan. 55 — *Paussus kolbei* Reichensperger.

un peu petits, les tarse cylindriques et moins de moitié de la longueur des tibias.

L'holotype de cette espèce a été décrite des Iles Philippines (I. Basi-lau). Malheureusement notre exemplaire ne présente pas quelque indication géographique de récolte. REICHENSBERGER a considéré le *Paussus*

*kolbei* comme voisin d'*waterhousei*. Le spécimen du Musée Suédois doit être, croyons-nous, le deuxième record de cette rare espèce.

La présente table dichotomique montre bien les caractères différentiels du *Paussus kolbei*

- 1 (2) Entièrement noir. 7 mm. Philippines ..... *catoxanthus* GESTRO
- 2 (1) Ne pas entièrement noir.
- 3 (4) Massue des antennes bien plus longue que la longueur de la tête et prothorax ensemble. 5—8 mm. Birmanie, Malacca et Sumatra  
*waterhousei* WESTWOOD
- 4 (3) Massue des antennes ne dépassant pas la longueur de la tête et prothorax ensemble.
- 5 (8) Massue moins de trois fois plus longue que large, amincie vers l'apex.
- 6 (7) Massue deux fois plus longue que large, dent sous-basale obtuse. 6 mm. Philippines ..... *kolbei* REICHENSBERGER
- 7 (6) Massue dépassant deux fois sa largeur, dent sous-basale non pas obtuse. 4 mm. Java ..... *drescheri* REICHENSBERGER
- 8 (5) Massue des antennes plus de trois fois aussi longue que large, côtés parallèles.
- 9(10) Sillon longitudinal de la massue très court. 7 mm. Philippines  
*occlusus* DARLINGTON
- 10 (9) Sillon longitudinal de la massue bien long, atteignant les deux extrémités. Philippines ..... *tagalicus* GESTRO

7. *Paussus* (s. str.) *afzelii* WESTWOOD (Figs. 56—61)

Un spécimen HOLOTYPE ♀: «Caffra-/ria», «J. Wahlb.», «Type» et «96/65».

**État actuel de l'exemplaire:** Manque toute l'antenne droite, l'élytre gauche, les palpes maxillaires et labiales droits et le spécimen porte seulement les pattes gauches antérieure et médiane. Sans doute les mutilations des antennes et appareil buccal ont été faites par WESTWOOD pour l'étude et dessins du type.

**Description du holotype:** Long. 5.5 mm, larg. 2, long. mass. ant. 1.7, larg. 0.6 mm. Testacé, disque des élytres noirs, peu brillant. *Tête* un peu plus longue que large, arrondie avec le clypéus prolongé en deux fines lobes arrondis, les yeux petits, bien noirs et couvert de soies; disque de la tête bien élevé (fig. 59) en lame transverse arrondie, la base (entre les yeux) porte deux petits trous trichomes un peu écartés l'un de l'autre. Le sillon longitudinal médian est court et n'atteint pas le disque céphalique. Tégument un peu rugueux et avec des soies surtout près des yeux et sur les joues. Antennes à premier article anguleux à l'apex, le deuxième sphérique et très petit et la massue (figs. 57—58) presque trois fois plus longue que large, incurvée, la dent sous-basale peu prononcée et petite et le sillon longitudinal bien excavé dans la moitié basale de la massue; le disque porte six longs sillons transverses mais peu profonds. *Prothorax* moins large que la tête et de la même longueur, transversalement bien étranglé au milieu et avec les deux trichomes très petits. La moitié antérieure porte deux bosses au disque et les côtés latéraux sont arrondis; la moitié postérieure est aussi longue que l'antérieure, les côtés

sont rectes et bien divergents et le disque un peu excavée au milieu. près de l'étranglement latéral. Le tégument du prothorax est moins rugueux que celui de la tête et porte quelques soies courtes près des côtés. Les *élytres* sont noirs (sauf les régions huméral, sutural et apical), plus larges que le prothorax, un peu moins de deux fois moins larges qu'allongés ( $3.5 \times 2$  mm), ponctués et recouverts de fines soies couchées, les côtés latéraux sont un peu courbés. *Pygidium* régulièrement arrondi, rébordé, avec une petite fossette au vertex ornée de deux trichomes sétosés de chaque côté. Les *pattes* (figs. 60 et 64) sont grêles, un peu aplaties, les tarsi cylindriques.

WESTWOOD dans la description de cette espèce a considéré le *Paussus laetus* de l'Abyssinie semblable. Beaucoup d'auteurs (REICHENSBERGER excepté) ont accepté cette opinion et mis les deux espèces en synonymie. Nous avons observé trois *laetus* éthiopiens de notre collection et nous avons constaté que *laetus* est plus grand et avec le vertex de la tête moins haut qu'*afzelii*.

La description et dessins d'WESTWOOD in *Theas. Ent. Ox.* sont bien présentés et permis bien reconnaître l'exemplaire sous-yeux comme le vrai holotype (type unique) de l'espèce westoodienne. Les indications sur les étiquettes du exemplaire type sont aussi les mêmes indiquées par l'auteur du *afzelii*.

8. *Paussus* (s. str.) *degeeri* WESTWOOD (Figs. 62—65).

Un spécimen HOLOTYPE: «Caffra-/ria», «J. Wahlb.», «Type» et «96/65».

**État actuel du exemplaire:** Absence de la patte antérieure droite, la médiane gauche et la postérieure droite.

**Description du holotype:** Long. 5.5 mm, larg. 1.9, long. mass. ant. 1.3 et larg. 0.5 mm. Testacé, peu brillant. *Tête* demi-ronde, clypéus bilobé, sillon médian longitudinal court. Tégument alutacé, les yeux petits, les joues ne pas dépassent les yeux, cou cylindrique et courte et moins rugueux que la tête. Disque céphalique, entre les yeux, un peu élevé (fig. 65), près des yeux il y a deux petites élévations rebordant deux trous-trichomes. Premier article des antennes un peu allongé, rectangulaire, la massue (fig. 64) aplatie, deux fois et demie plus longue que large, le rébord latéral supérieur en courbe régulière, l'inférieur excavé et avec cinq élévations punctiformes au rébord supérieur de l'excavation, le rébord inférieur est un peu courbé et sans quelques élévations (fig. 63), La dent sous-basale est petite et aigüe. *Prothorax* étranglé au milieu, aussi large que la tête et de la même longueur que largeur ( $1.1 \times 1.1$  mm). Moitié antérieur à côtés aigus et avec deux bosses latéralement anguleuses au disque et séparées par le sillon médian longitudinal, les trichomes sont très petits. La moitié postérieure du prothorax est un peu moins large que l'antérieure, les côtés sont droits et un peu sinueuses et la dépression médiane un peu profonde; sillon médian longitudinal marqué et rebord basal incurvé. Tout le tégument est alutacé et presque glabre. Les *élytres* sont un peu moins de deux fois plus longues que larges ( $3.4 \times 1.9$  mm), les côtés droits, parallèles, ils sont peu cylindriques, unicolores, à ponctuation sétigère grosse mais peu profond, les soies grosses et courtes. *Pygidium* sans trichomes, arrondi et avec un

rébord fin et recourbé. Les *pattes* sont un peu aplanies, grêles, les fémurs un peu plus larges que les tibias, les épérons apicales absents. Tarses cylindriques et moins courts que la moitié des tibias.

Le dessin d'WESTWOOD montre la tête longitudinalement divisé au milieu par un profond sillon, la dent sous-basale de la massue des antennes est un peu exagérée et un peu recourbée. La figure de l'excavation de la massue est bien correcte. Le longeur présenté dans la description d'WESTWOOD (3  $\frac{1}{3}$  lines) nous semble un peu exagéré.

9. *Paussus* (s. str.) *shuckardi* WESTWOOD (Figs. 45—48)

Un exemplaire HOLOTYPE: «Caffra-/ria», «J. Wahlb.», «Type» et «114/65».

**État actuel de l'exemplaire:** Excellent, il ne faut qu'une seule ongle au tarse postérieur droit.

**Description du holotype:** Long. 7.4 mm, larg. 2.8, long. mass. ant. 2.2 et larg. 0.3 mm. — D'un brun-rougeâtre très peu brillant, alutacé, totalement couvert de soies scameuses. *Tête* (fig. 46) plus allongée que large, clypéus obtusément bilobé, les yeux petits et couverts de soies scameuses. Disque céphalique bi-carené longitudinalement et aussi longitudinalement silloné au milieu, entre chaque carène et les yeux il y a une longue excavation; vertex de la tête avec une élévation transverse et deux trous-trichomes au sommet. Cou cylindrique. Premier article des antennes quadrangulaire et robuste, massue (fig. 47) sept fois plus longue que large, en bâton cylindrique, peu épaissie à l'apex, excavation et dents apicales absentes et une dent sous-basale aigüe faisant angle obtus avec la base de la massue. Toute l'antenne est rugueuse et densément recouvert de soies scameuses. *Prothorax* longitudinalement excavé au milieu, transversalement étranglé en deux moitiés et orné de deux grands trichomes, côtés latéraux de la moitié antérieure droits et divergents, de la moitié postérieure aussi droits, un très peu courbés, et l'angles sous-postérieurs rectes. *Élytres* sans trichomes discaux, côtés droits et parallèles, plus large que la tête ou le prothorax, longueur presque double de la largeur (4.4×2.8 mm); disque éparsément et régulièrement ponctué, chaque point avec une courte soie scameuse blanchâtre. *Pygidium* arrondi, un peu anguleux et glabre. *Pattes* (fig. 48) robustes, hérissées de soies scameuses, tibias un peu aplatis et tarses cylindriques bien courts.

Les dessins d'WESTWOOD (*Arcana Entomologica*) sont bien fidèles mais peu détaillés, surtout la figuré colorée d'ensemble. Le type est cité de l'Afrique Austral et comme faisant part de la collection SAUNDERS. L'exemplaire du Musée Suédois ne montre l'organe génital femelle (deux styles petits et divergents) indiquée par WESTWOOD comme étant visible. Le nom «shuckardi» joint au exemplaire nous semble être écrit par WESTWOOD lui-même.

10. *Paussus* (s. str.) *perrieri* FAIRMAIRE (Fig. 8)

Un exemplaire ♀. — Long. 7 mm, larg. 2.8, long. mass. ant. 4 et larg. 0.4 mm. — Brun-rougeâtre brillant, tête, moitié antérieure du prothorax,



élytres et pattes recouverts de fines soies blanchâtres encourbées, moitié basale de la massue des antennes hérissée de fines soies et l'apical marginée de fines et longues soies. *Tête* ovulaire allongée, clypéus fortement bilobé et avec un profond sillon médian longitudinal, interrompu au milieu et terminant dans une fossette ronde au vertex de la tête; sur les deux côtés marginaux de la fossette se trouve un petit trichome. Les yeux sont petits et non pas saillants et le cou bien étranglé. Antennes à premier article cylindrique, trois fois plus allongé que large, un peu encourbé et avec protubérance sphérique à sa base externe, le deuxième article est très petit et caché dans le premier; massue très allongée, flexeuse, dix fois plus longue que large, aplatie au milieu en angle et ornée de cinq dents saillantes terminées par deux soies chacune un peu allongées, entre ces dents se trouve une dizaine de soies et à l'apex, depuis de la dernière dent, il se trouve encore 5 soies, elles sont deux fois plus allongées que celles du rebord latéral supérieur. *Prothorax* très peu moins allongé que la tête et plus large aux côtés, dépourvu de trichomes. La moitié antérieure du prothorax est ornée de deux prolongements cylindriques arrondis à l'apex, le milieu est bien excavé; la moitié postérieure, aussi large que l'antérieure, présente ses côtés latéral droits et divergents, elle est lisse et avec un revêtement comme que spongieux à la base. *Élytres* parallèles, une fois et demie plus longs que larges ( $4 \times 2.8$  mm), régulièrement recouverts de courtes et grosses soies blanchâtres et avec son rebord apical orné de soies claviculées en «L» renversé. Le *pygidium* est régulièrement arrondi. *Pattes* bien allongées, les fémurs ne pas flexueuses et les tibias un peu aplatis, les tibias postérieurs sont un tiers plus courts que les autres, tarsi cylindriques, les ongles petits. Éperons de l'apex des tibias absents.

C'est la première fois que cette espèce est figurée dans sa totalité (JEANNEL à peine présenté une figure de la massue des antennes). Le *Paussus perrieri* semble être un peu rare, il se trouve cité par JEANNEL de deux localités malgaches au centre et l'ouest. Sa fourmi-hôte, d'après le même savant, est le *Camponotus dufouri* FOREL.

11. *Paussus* (s. str.) *bohemani* WESTWOOD (Figs. 66—71).

Un exemplaire HOLOTYPE: «Caffra-/ria», «J. Wahlb.», «Type» et «96/65».

**État actuel du exemplaire:** Manque les pattes médiane droite et postérieure gauche. L'élytre droit se trouve séparé et trop démagé par le trou du épingle.

**Description du holotype:** Long. 5.5 mm, larg. 2, long. mass. ant. 1.3, larg. 0.8 mm. — Testacé, un peu brillant; tête, prothorax et les élytres recouverts de longues soies hirsutes. *Tête* sphérique, clypéus peu bilobé, corne céphalique (fig. 68) beaucoup conique et élevée et un peu inclinée devant, trichome de l'apex de la corne absent. Les yeux sont petits et les joues ne pas saillantes. Le cou est bien étranglé, cylindrique et étroit. Toute la tête (sauf le cou) est hérissée de soies jaunâtres. Antennes à premier article cylindrique, la massue (figs. 69 et 71) lenticulaire, brillante, glabre au disque, armée d'une dent sous basale et d'une autre sous-apical. Rebord latéral supérieur arrondi et inférieur recte, celui-ci

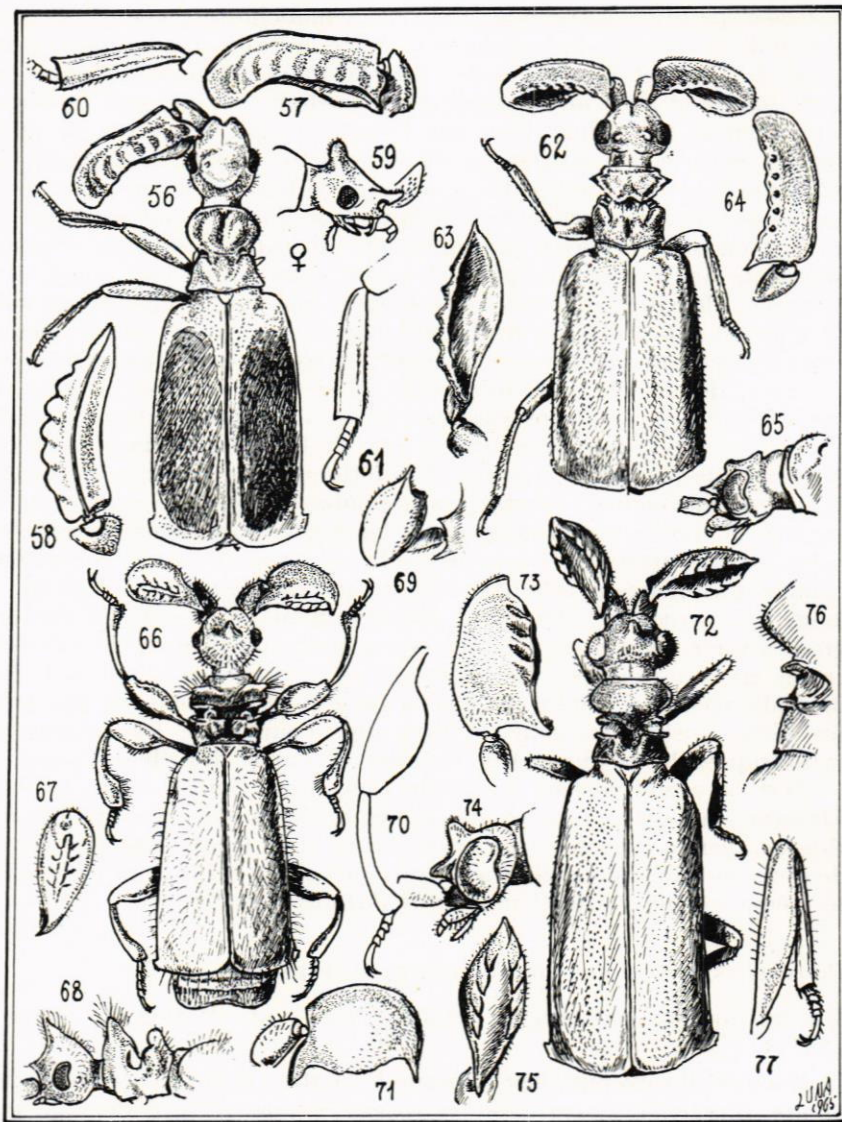


Fig. 56—77. 56 — *Paussus afzelii* Westwood: Holotype. 57 — Idem — Massue des antennes. 58 — Idem — Massue (profil). 59 — Idem — Tête. 60 — Idem — Tibia antérieur. 61 — Idem — Tibia médian. 62 — *Paussus degeeri* Westwood: Holotype. 63 — Idem — Excavation de la massue des antennes. 64 — Idem — Massue des antennes. 65 — Idem — Tête. 66 — *Paussus bohemani* Westwood: Holotype. 67 — Idem: Massue des antennes. 68 — Idem — Tête et prothorax. 69 — Idem — Massue des antennes (apex). 70 — Idem — Patte postérieure gauche. 71 — Idem — Massue des antennes. 72 — *Paussus dohrni* Westwood: Holotype. 73 — Idem — Massue des antennes. 74 — Idem — Tête. 75 — Idem — Massue des antennes. 76 — Idem — Rébord latéral gauche du prothorax. 77 — Idem — Patte postérieure droite.

excavé et garni de quatre sillons transverses en chaque côté de l'excavation (fig. 67); il y a quelques soies grosses à la base près de l'articulation, tout le rébord supérieur est densément couvert de fines soies qui s'étendent un peu vers le disque. *Prothorax* aussi large que la tête, divisé profondément et transversalement au milieu, la moitié antérieure est transversalement élevée en crête laminée et porte des longues soies, de chaque côté il y a une petite dent noirâtre. Moitié postérieure du prothorax profondément et longitudinalement divisé au milieu, chaque côté est grossièrement bossu, les bosses un peu plus courtes que la crête de la moitié antérieure (fig. 68); le sillon transverse porte deux trichomes bien développés, les côtés latéraux sont rectes et divergents. Les *élytres* sont parallèles, presque une fois et demie plus allongés que larges ( $3.3 \times 2$  mm), hérissés de soies (plus grandes au côté marginal et plus petites au disque), l'apex est incurvé. *Pygidium* un peu noirâtre, triangulaire (vu dessus: convexe) profondément convexe et laminé au rébord apical il est garni de soies semblables à celles des élytres. *Pattes* (fig. 70) à fémurs bien renflés à l'apex (les médians avec une brosse de soies), tibias incurvés et un peu laminés, les médianes aussi garnis d'une brosse de soies. Tarses cylindriques et courts.

Les figures d'WESTWOOD (Thes. Ent. Oxon.) ne sont pas bien représentées, opinion déjà indiquée par PÉRINGUEY à propos de l'aspect du prothorax; le pygidium n'est pas recte mais nettement concave, le prothorax moins allongé et la massue des antennes sont relativement plus petites.

12. *Paussus* (s. str.) *dohrni* WESTWOOD (Figs. 72—76)

Un spécimen HOLOTYPE: «Caffra-/ria», «J. Wahlb.», «Type» et «104/65».

**État actuel de l'exemplaire:** Totalement complet et bien conservé.

**Description du holotype:** Long. 6.5 mm, larg. 2.2, long. mass. ant. 1.7, larg. 0.8 mm. — ♂. Brun-rougeâtre, un peu brillant. *Tête* à clypéus arrondi presque non bilobé et avec un court sillon longitudinal au milieu; les yeux sont très grands, globuleuses et ornés de courtes soies. Vertex de la tête armé d'une corne robuste et un peu courte, inclinée en arrière un peu. Cou cylindrique et court. Premier article des antennes cylindrique, la massue (figs. 73 et 75) lenticulaire, un peu renflée, avec une excavation fine et peu profonde au rébord latéral postérieur, de chaque bord de l'excavation il y a quatre sillons parallèles et obliques; rébord latéral supérieur irrégulièrement courbé. Dent sous-apicale petite. *Prothorax* (fig. 76) plus court que la tête avec ses yeux, profondément étranglé au milieu et avec un très fin sillon longitudinal au milieu de la moitié antérieure qui est un peu transverse. Les deux trichomes sont présents et de chaque côté supérieur et inférieur du trichome il y a une petite dent saillante. La moitié postérieure est plus courte que l'antérieure, les côtés latéraux sont divergents et un peu rectes. Le milieu du disque est excavé et chaque côté de l'excavation est proéminent. Les *élytres* sont allongés, parallèles, de longueur dépassant le double de la largeur ( $4.8 \times 2.2$  mm), ils sont alutacés et finement ponctués, chaque point avec une courte soie; aux côtés marginaux il y a aussi des petites soies. *Pygidium* un peu triangulaire, bombé et laminé au rebord apical,

disque grossièrement ponctué. Les *pattes* (fig. 77) sont un peu aplaties, les fémurs plus grosses que les tibias, les tarsi cylindriques.

Le dessin d'WESTWOOD (Thes. Ent. Oxon.) est un peu fantaisiste: la massue des antennes n'est pas trop quadrisilonnée, au prothorax manque les quatre petites dents latérales; seulement le dessin de la massue (fig. 12 e) se trouve correctement représenté.

13. *Paussus* (s. str.) *obsti* v. *obsti* WASMANN (Figs. 31—33)

Long. 9.7 mm, larg. 3.6, long. mass. ant. 2.1 et larg. 1.4 mm. — brun-rougeâtre, peu brillant, finement et densément ponctué (comme que granuleux), glabre (on voit quelques soies aux côtés marginaux du prothorax et des élytres et sur les pattes). *Tête* avec le clypéus un peu bilobé et marginé de noir, un sillon médian se trouve depuis le clypéus jusqu'à la base de la corne-trichome, noir dans sa moitié clypéale. Yeux un peu petits (♀), saillie postorbitale grosse et ne pas saillante, cou peu étranglé et la corne céphalique (fig. 32) un peu conique, luisante et avec le pinceau-trichome de l'apex moitié moins long. Antennes à premier article carré, massue (figs. 31 et 33) lenticulaire et biconvexe, une fois et demie plus longue que large, l'angle supéro-basal aigü et la dent sous-basale aussi aigüe, un peu courbée et avec un petit trichome à sa base. Avec quelques deslocations d'un focus lumineux s'observe souvent très faibles 4 sillons transverses près du rébord latéral postérieur. *Prothorax* moins large que la tête, non sillonné longitudinalement au milieu, étranglé, la moitié antérieure présente les côtés arrondis et avec quelques poils hirtes, la moitié postérieure est bien moins large que l'antérieure, présente une excavation au centre en «V» peu profond, les côtés latéraux sont un peu rectes et peu sinueuses, le rébord postérieur incurvé. Les *élytres* sont presque deux fois plus longs que larges (6.2×3.6 mm), les côtés parallèles, le disque ne pas ponctué et glabre, il y a quelques soies aux côtés latéraux. *Pygidium* fortement ponctué, glabre, noir et triangulaire. *Pattes* à fémurs un peu robustes, tibias fines frangés de soies jaunâtres et ornés dans ses angles apicaux externes d'une dense brosse de soies dorées. Tarsi cylindriques plus courts un tiers que les tibias.

Espèce nouvelle pour la faune d'Erythrée et certainement le deuxième record en Afrique Orientale. Le *Paussus obsti* est bien reconnaissable à cause de l'existence de très faibles quatre sillons transverses en chaque côté de la massue des antennes. WASMANN n'avait pas enregistré dans sa description la présence de ces sillons.

14. *Paussus* (s. str.) *obsti* v. *rectidens* WASMANN (Figs. 23—26)

Long. 9 mm. Comme l'*obsti* typique mais un peu moins allongé, la dent sous-basale de la massue antennaire plus recte (fig. 24). Les faibles 4 sillons de la massue totalement effacés chez les quatre spécimens observés (mais visibles dans quelques exemplaires observés par l'auteur de la Guinée Portugaise et Sénégal) et les élytres avec des rangées longitudinales de soies au disque.

15. *Paussus* (s. str.) *sphaerocerus* AFZELIUS (Figs. 38—44).

Un exemplaire HOLOTYPE: «Sierra/Leon.», «Afzel.», «Schh.», «Typus» et «115/65».

**État actuel de l'exemplaire:** Très bonne condition et totalement parfait.  
**Description du holotype:** Long. 7 mm, larg. 2.5, long. mass. ant. 1.4, larg. 1.2 et épaisseur 1 mm. — Brun-rougeâtre, brillant, massue des antennes (sauf la dent sous-basale) jaunâtre, pygidium noirci au disque. *Tête* aussi longue que large, clypéus ne pas bilobé, finement rebordé de noir et avec un fin sillon longitudinal au milieu aussi noir et un peu court. Yeux globuleuses, saillants, glabres, les joues ne dépassant pas le niveau des yeux. Vertex de la tête armé d'une corne conique (fig. 39) terminée par un trichome en pinceau. Tégument céphalique un peu rugueux et très finement ponctué, presque glabre. Antennes à premier article quadrangulaire, la massue (figs. 40 et 41) bien sphérique, très peu plus longue que large, base droite et terminée dans une longue dent aigüe armée d'un trichome à l'apex, rebord circulaire des côtés terminant (au milieu du côté inférieur) par une organe trichomifère (?) un peu brunâtre, brillante et composé de 5 ou 6 soies-écailles au rebord de l'organe (fig. 41, infra). *Prothorax* aussi large que la tête, un peu étranglé transversalement au milieu, le sillon médian longitudinal très faible et l'excavation médiane peu marquée et triangulaire. Côtés de la moitié antérieure du prothorax régulièrement arrondi et saillant; moitié postérieure moins large à côtés droits et parallèles. Le tégument du prothorax est semblable à celui de la tête et aussi presque glabre. Les *élytres* sont presque deux fois plus longs que larges (4.5×2.5 mm), côtés droits et parallèles, régulièrement et finement ponctué et avec des courtes soies, rebords latéraux avec quelques fines soies. *Pygidium* un peu brillant, densément ponctué et couvert de soies, apex arrondi finement rebordé et un peu triangulaire. Les *pattes* (figs. 42—44) montrent les fémures un peu claviculés et densément pourvus de soies à l'apex, les tibias sont aplatis avec une brosse de soies près des angles apicaux internes (fig. 42), rebord latéral externe silloné et frangé d'une série de courtes soies dorées (Figs. 42—44); tarses cylindriques et dépassant la moitié de la longueur des tibias.

Le dessin du type présenté par WESTWOOD (*Arca na Entomologica*) présente une couleur moins rougeâtre, l'excavation médiane du prothorax semble être plus marquée que d'après-nature et les antennes sont excessivement grandes avec la massue ne pas recte à sa base. L'auteur de cette espèce a publié ses observations sur la luminosité du *sphaerocerus* observé par lui-même *in vivo*. Nous ignorons si cette luminosité a été confirmé par les auteurs plus récents (En Madagascar il y a un *Pselaphide* avec les antennes aussi lumineuses, d'après JEANNEL *in litt.*). Une deuxième espèce (*dissimulator* REICHENSPERGER) est aujourd'hui connue du Congo.

16. *Paussus* (s. str.) *spinicola* KASMANN (Figs. 34—37)

Long. 8.5 mm, larg. 3, long. mass. ant. 2 et larg. 1.2 mm — Brun-rougeâtre, un peu brillant, pattes noirâtres. *Tête* finement chagrinée (presque granuleuse), clypéus arrondi et ne pas bilobé, marginé de

noir et avec un sillon longitudinal noir au milieu du clypéus jusqu'à près la base du la corne céphalique, celle-ci (fig. 37) est un peu conique, peu allongée et faiblement inclinée vers devant, elle est terminée par une brosse de soies dorées deux tiers aussi longue que la corne. Les yeux sont bien saillants et avec quelques courtes soies dorées parsemées dans le globe oculaire. Les joues sont petites et fines, avec quelques soies. Le cou bien étranglé. Antennes avec le premier article peu cylindrique et court, la massue (figs. 35—36) peu bi-convexe, lenticulaire et un peu moins de deux fois plus longue que large, le disque est fortement granuleux et un peu plus sombre qu'aux côtés, dent sous-basale robuste et émoussée à l'apex, trichome courte, le rébord latéral inférieur est plus courbé que le supérieur, tout le rébord présente une bordure un peu large et les deux faces portent une courte frange de soies grosses. *Prothorax* un peu moins large que la tête, fortement étranglé au milieu, la moitié antérieure ne porte pas le sillon médian longitudinal, côtés latéraux régulièrement arrondis et disque parsemé de fines soies haunâtres. La moitié postérieure du prothorax est peu excavé au milieu, les côtés sont rectes et divergents et sa base présente la même largeur que la moitié antérieure. Tout le prothorax est un peu chagriné. *Élytres* un peu moins de deux fois plus longs que larges (5.5×3 mm), cotés droits, apex un peu arrondi; ils sont régulièrement couverts de soies-jaunâtres un peu courbées, le rébord latéral avec plus ou moins 25 soies fines plus allongées que celles du disque, droites et plus fines. *Pygidium* setosé, triangulairement arrondi. *Pattes* brillantes, un peu allongées, les fémurs ponctués et avec des soies, les tibias fines et un peu élargés vers l'apex, longitudinalement striés et frangés de soies fines régulièrement disposées. Tarses deux tiers de la longueur des tibias, cylindriques et avec les premiers articles aussi longs que larges, le cinquième dépassent un peu le longueur des deux derniers ensemble.

C'est la deuxième fois, croyons-nous, que cette espèce décrite de la Somalie, est trouvée. Le *Paussus spinicola* est sans doute nouveau pour la faune du Kenya. La fourmi-hôte d'après WASMANN, est le *Cremastogaster chiarinii* EM.

WASMANN a fondé, en 1929, le sous-genre *Katapaussus* avec le *spinicola* comme type.

17. *Paussus* (s. str.) *hardwicki* WESTWOOD (Figs. 9—10)

Long. 8.5 mm, larg. 2.8, long. mass. ant. 2 et larg. 0.6 mm. — Brun-rougeâtre, brillant, les élytres (sauf les régions suturale et apicale) plus sombre. *Tête* aussi longue que large, les yeux bien saillants, le clypéus bilobé et avec un petit lobule entre les deux lobes. Tégument céphalique rugueux, inerme et avec de très petits points au vertex près des yeux. Base de la tête avec une rugosité saillante en forme de « $\wedge$ » plus haute et plus grosse au vertex. Cou moins rugueux que la tête et pli de fines stries longitudinales. Quelques soies hirtes et un peu courtes se trouvent au clypéus, devant les yeux et sur les joues. Premier article des antennes cylindrique et hérissé de soies, deuxième globuleuse. Massue des antennes (fig. 10) presque trois fois et demie plus longue que large, rectangulaire et fortement bi-convexe, la dent sous-basale est robuste, émoussée.

sée à l'apex et un peu courbe, rebord latéral inférieur de la massue droit, le supérieur avec l'angle basal saillant et arrondi, apex obtusément arrondi. Toute la massue est densément et finement rugueuse et se trouve ornée de soies surtout aux rebords marginaux. Le *prothorax* est moins large que la tête avec les yeux, il est transversalement étranglé au milieu et dépourvu de trichomes. La moitié antérieure est un peu transverse et ses côtés sont arrondis, le tégument est fortement ponctué et porte au milieu, un sillon longitudinal postérieur elle est ornée de soies surtout aux côtés. La moitié postérieure du prothorax, aussi transverse, est moins large que l'antérieure, la grosse ponctuation est absente; près de l'étranglement transverse il y a, de chaque côté, une saillie noirâtre peu saillant avec un petit trou à son apex. Les *élytres* sont de longueur double de sa largeur ( $5.5 \times 2.8$  mm), un peu parallèles et plus larges à son apex, celui est faiblement arrondi. Le disque est grossièrement ponctué, chaque point composé de quelques points très petits. Les côtés de l'apex portent quelques soies hirtes et les sont élytres ornés latéralement de fines soies en série ombiliquée. *Pygidium* arrondi, faiblement anguleux et avec gros points pilifères. Les *pattes* sont fines, les fémurs un peu claviculés et les tibias plus fines et presque parallèles, les tarses sont cylindriques, fines et plus courts que les tibias. Toutes les pattes sont revêtues de fines soies hirtes. Éperons de l'apex des tibias absents.

Cette espèce a été citée par FOWLER du Nepal et Almora et par RIBEIRO de Madrastra. Sans doute sa présence en Birmanie est inédite.

#### Bibliographie Consultée

- AFZELIUS, A. 1798 "Observations on the genus *Pausus*", *Trans. Linn. Soc. Lond.*, 4, pp. 243—275, Pl. XXII.
- DARLINGTON Jr., P. J. 1950 "Two new Paussid Beetles from the Panama Canal Zone and the Philippines", *Psyche*, pp. 68—71, figs. 1—2.
- 1950 "Paussid Beetles" *Trans. Am. Ent. Soc.*, 76, pp. 47—142.
- EMDEN, FRITZ VAN, 1927 „Ein neuer *Euplatyrhopalus* (Coll. Pauss.)“ *Ent. Bl.*, 23, 3, pp. 126—128, fig.
- FAIRMAIRE, L., 1886 "Coléoptères de la Chine" *Ann. Soc. Ent. Fr.*, pp. 317—318.
- FOWLER, W. W., 1912 "The Fauna of British India, including Ceylon and Burma. Coleoptera. General Introduction and Cicindelidae and Paussidae" London, pp. 444—500, figs. 200—230.
- GUÉRIN-MÉNEVILLE, 1838 «Sur le genre Pausse, *Paussus*, Linné» *Rev. Zool. soc. Cuvierienne*, p. 20.
- JEANNEL, RENÉ, 1946, "Col. Carab. Rég. Malg.", vol. I, *Faune Emp. Fr.*, pp. 58—96, figs. 18—33.
- KANO, TADA0, 1930 "Formosan Pausidae with descriptions of two new species" *Kontyû*, vol. IV, no 2, pp. 91—98. Pl. I. (en jap., résumé en anglais).
- LUNA DE CARVALHO, ED., 1951 «Contribution pour un nouveau catalogue de la famille des Paussides (Col. Carab. Isochaeta)» *Mem. Est. Mus. Zool. Univ. Coimbra*, 207, pp. 5—55, Pl. I—II.
- 1958 «Contribution à l'étude de la Faune coléopterologique de la Guinée Portugaise *Carabidae Paussinae*» *Atti Soc. It. Sc. Nat. e del Mus. Civ. St. Nat. Milano*, 97, 2, pp. 120—126, figs. 1—5.
- 1959 «Essai monographique sur les Paussides de la Somalie (*Col. Carab. Pauss.*)», *loc. cit.*, 98, 1, pp. 147—172, figs. 1—15.
- 1960 «Paussides nouveaux ou peu connus du Muséum de Paris (*Col. Carab. Pauss.*)» *Rev. Fr. d'Ent.*, 27, 2, pp. 144—154, figs. 1—9.

- MACLEAY, W., 1873 "Miscellanea Entomologica" *Trans. Ent. Soc. N. South Wales*, II, pp. 337—356.
- PÉRINGUEY, L., 1897 "Descriptive Catalogue of the Coleoptera of South Africa-Part III Family Paussidae" *Trans. S. Afr. Phil. Soc.*, pp. 3—44, Pl. XII—XIII.
- REICHENSBERGER, A., 1925 „Beitrag zur kenntniss der Paussiden (Col.)“ *Ent. Mott.*, 14, 5/6, p. 346.
- 1928 „Die Paussiden des belgischen Congogebietes I. Nachtrag“ *Rev. Zool. Bot. Afr.*, 16, 2, pp. 175—181, fig. 1, A—B.
- RIBEIRO, S. 1930, "Notes on some Indian Paussidae with the description of a new species" *Rec. Ind. Mus.*, 23, 3, pp. 223—246, figs.
- SHIRAKI, TOKUICHI, 1907, »Shōshi-moku no I-ka ni tsuite» *Dōbutsugaku-Zasshi*, XIX, 224, pp. 168—176, pl. 5. (en jap.).
- SLOANE, T. G., 1933, "Notes on the Australian species of the family Paussidae (Coleoptera)", *Proc. Linn. Soc. N. S. Wales*, 58, 5—6, pp. 396—404.
- WASMANN, E., 1893, „Ein neuer *Paussus* vom Somaliland“ *Mitt. schw. ent. Ges.*, 8, 9, pp. 1—3.
- 1919, „H. Sauter's Formosa-Ausbente. Paussidae (col.)“ *Suppl. Entom.*, pp. 3—4, Pl. 1.
- 1922, „Die Paussiden des Zoologischen Staatsinstituts und Zoologischen Museums zu Hamburg (Außer der Gattung *Arthropterus*), mit einem Anhang über die Endomychidengattung *Trochoideus*“ *Mittl. Zool. Staatsinst. Zool. Mus. Hamburg*, 39, pp. 12—38, Pl., figs. 1—8.
- 1928, „Fauna sumatrensis (Beitrag no 55) Paussidae: Genus *Paussus* L.“, *Ent. Mitt.*, 17, 4, pp. 238—242, figs. 1—3.
- WATERHOUSE, CHARLES O., 1897, "XVII. Description of a new Coleopterous Insect of the family Paussidae", *Trans. Ent. Soc. Lond.*, 4, pp. 391—392, fig. 1.
- WESTWOOD, J. O., 1845, "Arcana Entomologica or Illustrations of new, rare, and interesting Insects", vol. II, pp. 169—190, pl. 88—94.
- 1874, "Theasurus Entomologicus Oxoniensis; or Illustrations of new, rare, and interesting Insects, for the most part contained in the collections presented to the University of Oxford by the Rev. F. W. Hope". pp. 72—96, pl. 15—19.

Dundo le 8 mai 1965.