

Parning mellan två gräsfjärilar ur olika underfamiljer

[Observation of a mating between the two satyrid butterflies *Coenonympha arcania* (male) and *Aphantopus hyperantus* (female)]

PER-OLOF WICKMAN

Parningar mellan olika arter av fjärilar är sällsynta, men rapporter om sådana förekommer då och då. Jag själv observerade en parning mellan två olika arter satyrider i somras (14.7.84) i en skog inte långt ifrån Sturefors i Östergötland.

Klockan 12.45 (SDST) skrämde jag upp ett fjärilpar i kopula i en skogslänta. Hanen i paret var en pärlgräsfjäril (*Coenonympha arcania*) och honan en luktgräsfjäril (*Aphantopus hyperantus*). Parningen pågick till 13.08, dvs minst 23 min vilket bör vara en fullt normal parningslängd hos dessa arter.

Anmärkningsvärt är dock att fjärilarna placeras i olika, om än närstående underfamiljer (Higgins 1975). Pärlgräsfjärilen och luktgräsfjärilen håller ofta till i samma habitat samtidigt och möjligheter till sammanstötningar måste vara många.

Honan fångades in och sattes för äggläggning. Hon lade 43 ägg mellan den 16 och 19 juli. Inget av äggen kläcktes. Inte heller ändrade äggen färg från den gulvita nyans de har vid äggläggningen till den gyllenbruna färg de får när larverna utvecklas i äggen. Detta antyder att utvecklingen måste ha avstannat under ett mycket tidigt skede eller att äggen var obefruktade.

Referenser

Higgins, L. G. 1975. The classification of European butterflies. London (Collins).

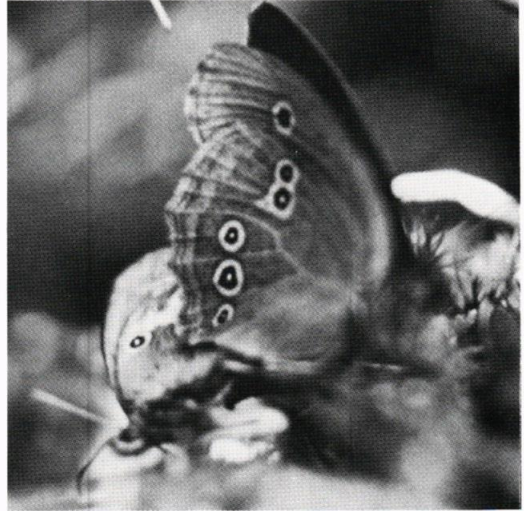


Fig. 1. Hane av pärlgräsfjäril (t. v.) och hona av luktgräsfjäril (t. h.) under parning. Foto: Per-Olof Wickman.

Copulating specimens of *Coenonympha arcania* (male; left) and *Aphantopus hyperantus* (female; right).

Per-Olof Wickman

Zoologiska Institutionen, Stockholms Universitet,
S-106 91 Stockholm, Sweden

Bidrag till yngre entomologer ur Maria och Thure Palms stipendiefond

Under 1978 erhöll Entomologiska föreningen i Stockholm en donation som lett till instiftandet av en fond benämnd Maria och Thure Palms stipendiefond.

Räntemedel ur fonden (i år minst 10 000 kr) utdelas till yngre entomologer för att uppmuntra dem till självständigt arbete rörande insekter. Bidragen är avsedda för skolungdom samt för studerande vid universiteten, vilka ännu inte avslutat grundutbildningen i biologi.

Noggrann plan erfordras rörande den entomologiska undersökningen vartill medel söks. Kostnadskalkyl skall bifogas, liksom också ytt-

rande över eleven från handledare, läraren i naturkunskap eller motsvarande. Före kalenderårets slut skall bidragsinnehavaren inge skriftlig rapport om utfört arbete till Entomologiska föreningen i Stockholm.

Ansökan om bidrag för 1985 inlämnas senast den 15 april till Entomologiska föreningen i Stockholm under adress:

Entomologiska föreningen
Naturhistoriska riksmuseet
Box 50007
104 06 Stockholm