

Notiser

Scopula nigropunctata, en för Sverige ny mätarart

[The first Swedish record of *Scopula nigropunctata* Hufnagel, 1767 (Lep.: Geometridae)]

MATS LINDEBORG och HENRIK LIND

Under senare delen av juli fram till början av augusti 1985 dominerades vädret i södra Sverige till stor del av tämligen milda och fuktiga sydväst-vindar. Dessa förde uppenbarligen in storfjärilsarterna *Eilema griseola*, som påträffades på Öland (Hans Karlsson), samt *Mythimna l-album* (Nils Hydén) och *Thaumetopoea pinivora* (M.

Lindeborg och H. Lind samt Ove Bengtsson pers. medd.), båda arterna påträffade i Skåne.

Den första augusti företog vi en ljusfångst på stranden vid Sandhammarens fyr i SÖ Skåne. Det blåste en tämligen frisk, sydvästlig vind och temperaturen var omkring 15–16°C. På en 125 W HG-lampa, belägen på ljunghäcken mellan sanddynerna och tallskogen cirka 100 m S om bilparkeringen, infångade M. L. under senare delen av natten en obekant stor lövmätare som på platsen inte kunde artbestämmas. Samtliga under Skåne-resan insamlade fjärilar placerades vid hemkomsten i frysförvaring, för att senare på hösten plockas fram för preparering. På ett tidigt stadium fanns misstankar om att mätaren från Sandhammarens kunde vara *Scopula nigropunctata*, men dessvärre befann sig fjärilen i ett mycket slitet skick vilket försvårade en säker artbestämning. Ett besök hos Carl-Åke Pettersson, som

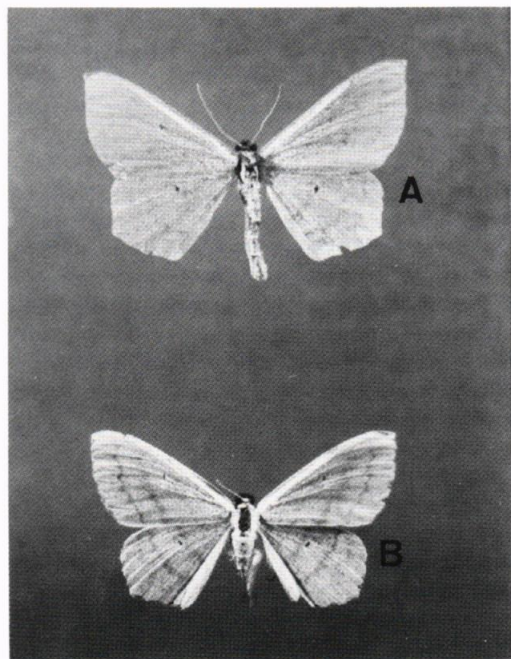


Fig. 1. – A. *Scopula nigropunctata*, ♂, Skåne, Sandhammarens 1.VIII.1985 (M. Lindeborg leg.et coll., genprep.nr. 106). – B. *S. nigropunctata*, ♂, Frankrike, Corrèze, Brive 27.VI.1973 (C-Å Pettersson leg.et coll., genprep.nr. 2196). Foto: M. Lindeborg.

– A. *Scopula nigropunctata*, ♂ taken at light, Sweden, Skåne province, Sandhammarens 1.VIII.1985 (M. Lindeborg leg.et coll., slide 106). – B. *S. nigropunctata*, male, France, Corrèze, Brive 27.VI.1973 (C-Å Pettersson leg.et coll., slide 2196).

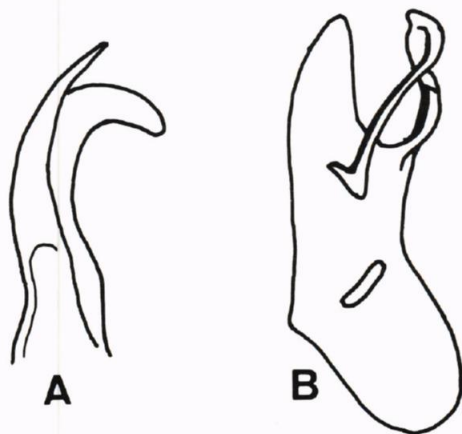


Fig. 2. Hangenitalier av *Scopula nigropunctata*. – A. Vänster valva. – B. Aedeagus.

Male genitalia of *Scopula nigropunctata*. – A. Left valva. – B. Aedeagus. Redrawn from Sterneck (1940).

förfogade över ett utländskt material av arten, stärkte misstankarna. En genitalieundersökning ansågs dock nödvändig. Denna visade otvivelaktigt att fjärilen var en *Scopula nigropunctata*, en för landet ny lövmätart.

Scopula nigropunctata är en av Nordeuropas största lövmätare med en vingbredd på 25–29 mm (det svenska exemplaret, en hane, har vingbredden 26 mm). Artens grundfärg lär vara vitgrå till vitgul med mörkgrå teckningar. Några för arten framträdande karaktärer tycks vara: en tydlig svart punkt mitt på fram- och bakvingarna och en tämligen bred nästan rak linje ungefär mitt på vingparen. Linjen börjar vid bakvingens bakkant och fortsätter upp över framvingen för att mot slutet vika av något inåt vid vingens framkant. Det tydligaste kännetecknet synes dock vara de spetsiga bakvingehörnen (Fig. 1). Fjärilen, som flyger från mitten av juli till början av augusti, förekommer i ett flertal olika biotoper: löv- och blandskog (bryn), stränder, kärrmarker, hedar, trädgårdar m m (Koch 1984). Arten lär komma sparsamt till ljus (Skinner 1984). Larven kläcks i augusti, övervintrar, och förpuppas i maj–juni. Den synes vara tämligen polyfag. *Lonicera*, *Clematis*, *Stachys*, *Origanum*, *Veronica*, *Viola*, *Vicia*, *Alnus* och *Corylus* anges exempelvis som värdväxter för larven (Koch 1984), som i fångenskap även är uppfödd med maskros (*Taraxacum vulgare*) (Skinner 1984).

Följande utbredning anges för *S. nigropunctata*: från Sachalin, Japan, Kina och Korea i ett bälte till Västeuropa samt Storbritannien och från Medel-

havet upp till S Danmark, Väst- och Östtyskland, Polen och Baltikum (Skou 1984). I Danmark är *S. nigropunctata* hittills endast fast förekommande längs Falsters ostkust men är där sällsynt och infångas endast i fåtaliga exemplar. Med tanke på den sparsamma förekomsten på Falster och några enstaka fynd från några av de andra danska öarna (Skou 1984) var väl arten, än så länge, inte särskilt väntad i Sverige. Detta avhåller oss ifrån att göra en bedömning av en eventuell svensk förekomst eller kommande återfynd av arten.

Som svenskt artnamn föreslås Svartpunkterad lövmätare. I systematiken placeras arten mellan *S. immorata* och *S. rubiginata* (Skou 1984). Slutligen riktas ett stort tack till den gode vännen Carl-Åke för hjälpen med artbestämningen.

Litteratur

- Koch, M. 1984. Wir bestimmen Schmetterlinge. Leipzig (Neumann-Neudamm).
 Skinner, B. 1984. Colour identification to moths of the British Isles. Middlesex (Viking).
 Skou, P. 1984. Nordens målere. København & Svendborg (Fauna- & Apollobøger).
 Sterneck, J. v. 1940. Versuch einer Darstellung der Systematischen Beziehungen bei den palaearktischen Sterrhinae. – Zeitschr. Wiener Ent. Ver. 25:161–176 + Taf. XXI–XXVIII.
 Mats Lindeborg, Kungsgårdsvägen 26 B, S-39353 Kalmar, Sweden.
 Henrik Lind, Björkvägen 4, S-38700 Borgholm, Sweden.

Några nordsvenska fynd av barkstinkflyn med *Aradus angularis* J. Sahlberg ny för landet

[Records of flat bugs (Heteroptera: Aradidae) from northern Sweden, with *Aradus angularis* J. Sahlberg new to the country]

ROGER B. PETTERSSON och ANDERS N. NILSSON

Barkstinkflyn lever huvudsakligen på träd och trädsvampar. Flertalet arter påträffas främst i naturskogsbestånd eller på brandfält, och endast ett

fåtal har en mer kontinuerlig förekomst i skogslandet. Genom detta borde denna relativt artfattiga (22 svenska arter) insektsgrupp vara känslig för