

G. lateralis Schumm.: 12♂ 8♀, 19.VI.84, Lavsjön. Arten togs på ytterligare 15 lokaler i 68 ex.

G. lacustris (L.): 3♂ 6♀, 19.VI.84, Lavsjön. Arten togs på ytterligare 15 lokaler i 105 ex. Tidigare endast funnen i Åsele, Östernoret, 2 ex, 29.VIII.71, av H. W. Waldén (Coulianos, pers. komm.).

Veliidae

Microvelia reticulata (Burm.): 3♂ 9♀, 20.VI.84, Nördtjärn 2 km S Lavsjön. Arten togs som larv på ytterligare 2 lokaler i 9 ex.

Hebridae

Hebrus ruficeps Thoms.: 1 ex, 20.VI.84, Nördtjärn 2 km S Lavsjön. Arten togs på ytterligare 1 lokal i 2 ex.

Summary

A list of 18 species is presented, of which 15 are new records for the province of Åsele lappmark in N Sweden. Of special interest is the third and

fourth localities for *Sigara dorsalis* (Leach) in Sweden.

Litteratur

Coulianos, C.-C. 1979. Hur väl känd är den svenska skinnbaggsfaunan? – Ent. Tidskr. 100: 225–229.

Coulianos, C.-C. & Ossiannilsson, F. 1976. Catalogus Insectorum Sueciae. VII Hemiptera-Heteroptera. 2nd Ed. – Ent. Tidskr. 97: 135–176.

Eriksson, M. O. G., Henrikson, L., Nilsson, B.-I. & Oscarson, N. G. 1978. Nya landskapsfynd av *Glaenocoris* p. *propinqua* (Fieb.) och andra corixidarter (Hem., Corixidae). – Ent. Tidskr. 99: 15–17.

Jansson, A. 1982. Faunistic notes on some Fennoscandian Corixidae (Heteroptera) – Notulae Entomol. 62: 143–144.

Macan, T. T. 1954. The Corixidae (Hemipt.) of some Danish lakes. – Hydrobiol. 6: 44–69.

Macan, T. T. 1965. A key to British water bugs (Hemiptera-Heteroptera). – Freshw. Biol. Ass. Sci. Publ. No 16.

Göran Arnqvist

Flintvägen 15A, S-902 42 Umeå, Sweden

Jordlöparen *Pterostichus nigrita*, en kollektivart

[The carabid *Pterostichus nigrita*, a composite species]

THURE PALM

En av våra vanligaste jordlöpare är *Pterostichus nigrita* Payk., rapporterad ifrån alla landskap och lappmarker. En tysk koleopterolog, Doris Koch vid Kölns universitet, har på ett stort material ifrån olika länder som doktorandarbeta närmare studerat den grupp av jordlöpare som burit detta namn och därvid funnit att *P. nigrita* är en kollektivart bestående av tre arter: *P. nigrita* Payk., 1790, *P. rhaeticus* Heer, 1837, och *P. mukdenensis* Breit, 1933, endast funnen i Östasien. Dessutom har urskiljts en avvikande form av *P. nigrita* med röda låar ifrån Irland. I undersökningen ingår ett omfattande svenskt material till stor del utlånat av mig och villiga medhjälpare i Upplands Entomologiska Förening. Särskilt angelägen var självfallet Dr. Koch att få fastställt vilken art Paykull beskrivit. Han bodde vid sjön Valloxen i Uppland och insamlade där sina typexemplar. Därifrån kunde vi sända henne ett 10-tal ex. (♂♂

& ♀♀) från den alkärrlokal som sannolikt kan betecknas som *locus typicus*.

I en förelöpande uppsats (Koch & Thiele 1984) och i sitt doktorsarbete (Koch 1985) har Doris Koch presenterat resultatet av sin utredning. I Sverige lever både *P. nigrita* och *P. rhaeticus* i likartade habitat och förekommer stundom tillsammans. Deras utbredning är hos oss givetvis i detalj ännu ej känd innan samlingarna hunnit revideras. I det av Dr. Koch bestämda svenska materialet finns *P. nigrita* ifrån SK, HA, ÖL, GO, VG, UP, GÅ, ÅN och VB. *P. rhaeticus* finns ifrån SK, SM, ÖL, ÖG, VG, DR, GÅ, HS, ME, ÅN, VB, NB samt TO. Någon tendens till olika utbredning kan knappast skönjas i detta material, dock överväger möjligen *P. rhaeticus* norrut och i *Sphagnum*-myrar i landets inre delar.

På yttre karaktärer kan arterna någorlunda säkert skiljas åt. *P. nigrita* har väl utvecklade flyg-

vingar, som bör kunna medge flygförmåga, och den är i regel större. *P. rhaeticus* är i regel något mindre och har svagare utvecklade flygvingar, som bedöms knappast möjliga flygning. De säkraste artkaraktärerna utgör emellertid präputialsäcken och paramererna hos ♂, och 8nde sternitens form hos ♀. Beträffande dessa karaktärer hänvisas till de ovan nämnda skrifterna, vilka innehåller goda avbildningar av organen samt kartor över arternas totalutbredning.

I detta sammanhang är det intressant att se vilken uppfattning Carl H. Lindroth hade om flygförmågan och variationen hos *P. nigrita*. I sitt stora standardverk (Lindroth 1945: 627) skriver han följande: "Bei kleinen, breit gebauten Stücken mit verhältnismässig kurzen, seitlich mehr gerundeten Flügeldecken sind die Flügel, namentlich deren Apikalteil, schwächer. Es ist offenbar diese Form, welche zur Aufstellung von *rhaeticus* Heer Anlass gab. Besonders ausgeprägt ist sie bei uns teils im Norden, teils überall in

Sphagnum vertreten; es besteht aber weder morphologisch noch geographisch oder ökologisch eine feste Abgrenzung; alle Übergänge sind vorhanden." Lindroth var sålunda inne på samma spår som Doris Koch nu följt och grundligt utrett.

Litteratur

- Koch, D. 1985. Morphologische und öko-physiologische Differenzierung, Speziation und Verbreitung der Arten des *Pterostichus nigrita*-Komplexes. – Doktoravhandling, Kölns universitet, 166 s.
- Koch, D. & Thiele, H.-U. 1984. *Pterostichus nigrita*, ein Komplex von Zwillingarten. – Ent. Blätter 79: 141–152.
- Lindroth, C. H. 1945. Die Fennoskandischen Carabidae. Eine tiergeographische Studie. I. Spezieller Teil. – Gbg Kungl. Vet.-Vitterh.-samm. handl. 66 följden, Ser. B 4(1): 1–709.

Thure Palm

Wallingatan 1, S-752 24 Uppsala, Sweden.

Ovanlig missbildning av skalbaggsben

[A specimen of *Biphyllus lunatus* Fabr. (Coleoptera: Biphyllidae) with right hind-leg doubled]

THURE PALM

Som grundregel gäller att fullbildade skalbaggar har 3 benpar, och avvikelser från den regeln torde vara mycket ovanliga. En sådan upptäckte jag hos ett exemplar av den i Sverige sällsynta biphylliden *Biphyllus lunatus* Fabr., då ett stort material av denna art, insamlat den 3/7 1985 i värdsvampen *Daldinia concentrica* nära Albena vid Bulgariens svartahavskust, under uppmonteringen närmare granskades. Som Fig. 1 visar är djurets högre bakben ända från basen dubblerat, och alla 7 benen verkar ha varit funktionsdugliga. De dubblerade benen utgår från samma höftled. Det övertaliga benet har en aning smalare lår än det normala och är på den mot andra låret vettande sidan rakare och något intryckt men i övrigt tämligen exakt lika utformat som det andra.

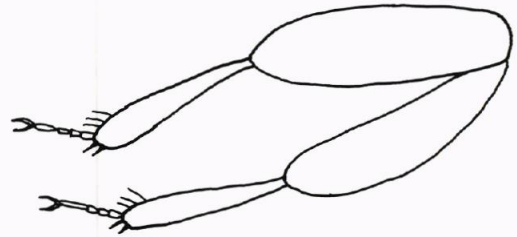


Fig. 1. Det dubblerade högre bakbenet hos ett ex av *Biphyllus lunatus* Fabr. från Albena i Bulgarien.

Right, misshapen hind-leg of *Biphyllus lunatus* Fabr. from Albena, Bulgaria.

Thure Palm

Wallingatan 1, S-752 24 Uppsala, Sweden