

vingar, som bör kunna medge flygförmåga, och den är i regel större. *P. rhaeticus* är i regel något mindre och har svagare utvecklade flygvingar, som bedöms knappast möjliga flygning. De säkraste artkaraktärerna utgör emellertid präputialsäcken och paramererna hos ♂, och 8nde sternitens form hos ♀. Beträffande dessa karaktärer hänvisas till de ovan nämnda skrifterna, vilka innehåller goda avbildningar av organen samt kartor över arternas totalutbredning.

I detta sammanhang är det intressant att se vilken uppfattning Carl H. Lindroth hade om flygförmågan och variationen hos *P. nigrita*. I sitt stora standardverk (Lindroth 1945: 627) skriver han följande: "Bei kleinen, breit gebauten Stücken mit verhältnismässig kurzen, seitlich mehr gerundeten Flügeldecken sind die Flügel, namentlich deren Apikalteil, schwächer. Es ist offenbar diese Form, welche zur Aufstellung von *rhaeticus* Heer Anlass gab. Besonders ausgeprägt ist sie bei uns teils im Norden, teils überall in

Sphagnum vertreten; es besteht aber weder morphologisch noch geographisch oder ökologisch eine feste Abgrenzung; alle Übergänge sind vorhanden." Lindroth var sålunda inne på samma spår som Doris Koch nu följt och grundligt utrett.

Litteratur

- Koch, D. 1985. Morphologische und öko-physiologische Differenzierung, Speziation und Verbreitung der Arten des *Pterostichus nigrita*-Komplexes. – Doktoravhandling, Kölns universitet, 166 s.
 Koch, D. & Thiele, H.-U. 1984. *Pterostichus nigrita*, ein Komplex von Zwillingarten. – Ent. Blätter 79: 141–152.
 Lindroth, C. H. 1945. Die Fennoskandischen Carabidae. Eine tiergeographische Studie. I. Spezieller Teil. – Gbg Kungl. Vet.-Vitterh.-samm. handl. 66 följden, Ser. B 4(1): 1–709.

Thure Palm

Wallingatan 1, S-752 24 Uppsala, Sweden.

Ovanlig missbildning av skalbaggsben

[A specimen of *Biphyllus lunatus* Fabr. (Coleoptera: Biphyllidae) with right hind-leg doubled]

THURE PALM

Som grundregel gäller att fullbildade skalbaggar har 3 benpar, och avvikelser från den regeln torde vara mycket ovanliga. En sådan upptäckte jag hos ett exemplar av den i Sverige sällsynta biphylliden *Biphyllus lunatus* Fabr., då ett stort material av denna art, insamlat den 3/7 1985 i värdsvampen *Daldinia concentrica* nära Albena vid Bulgariens svartahavskust, under uppmonteringen närmare granskades. Som Fig. 1 visar är djurets högre bakben ända från basen dubblerat, och alla 7 benen verkar ha varit funktionsdugliga. De dubblerade benen utgår från samma höftled. Det övertaliga benet har en aning smalare lår än det normala och är på den mot andra låret vettande sidan rakare och något intryckt men i övrigt tämligen exakt lika utformat som det andra.

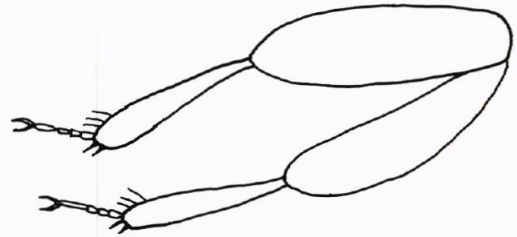


Fig. 1. Det dubblerade högre bakbenet hos ett ex av *Biphyllus lunatus* Fabr. från Albena i Bulgarien.

Right, misshapen hind-leg of *Biphyllus lunatus* Fabr. from Albena, Bulgaria.

Thure Palm

Wallingatan 1, S-752 24 Uppsala, Sweden