

Notiser

Cyclophora pupillaria (Hb.), en för Sverige ny mätare

[The first Swedish record of *Cyclophora pupillaria* (Hb.)
(Lep.: Geometridae)]

CLAS KÄLLANDER & NILS RYRHOLM

Cyclophora pupillaria (Hb.) hör hemma i Medelhavsområdet, inklusive Nordafrika. Österut är den utbredd genom Mindre Asien till norra Iran, norrut till Sydfrankrike, Schweiz och Tyrolen. Arten är välkänd som notorisk migrant och har påträffats enstaka gånger i England och tidvis relativt frekvent i Holland. På närmare håll är arten känd från Öst- och Västtyskland (Hoffmeyer 1966, Skou 1984). Det enda tidigare fyndet från Norden är från Mön, Danmark den 1.x.1934 (Pedersen & Wolff 1934).

I Ungern och söder om Alperna flyger arten från slutet av mars till mitten av oktober i tre ej tydligt avskilda generationer. Djur som invandrar på försommaren kan på gynnsamma lokaler, så pass långt norrut som Pfalz i Västtyskland, ge upphov till tillfälliga populationer från mitten av augusti till början av oktober (Forster & Wohlfahrt 1973). *C. pupillaria* (Fig. 1 A, B) varierar starkt men är trots det lätt att skilja från närliggande arter som *C. porata* L. (Fig. 1 C, D), vilken är den "svenska" art som den liknar mest. Vingarnas grundfärg är orangeröd, mittfläcken på fram- och bakvingar är vit med brun kant, tvärlinjer (som ofta saknas) är mörkt rödbruna. Arten kan även lätt identifieras på palperna som är tydligt längre än hos närliggande arter (Forster & Wohlfahrt 1973). Artens normala biotop är varma skogar och hagmarker med larvens näringsväxter: *Quercus*, *Cistys*, *Myrtus*, *Phillyrea* och *Arbutus*. Larvens grundfärg varierar från grön till rödbrun med gulaktig sidorygglinje och huvud, stigmata och fötter är röda. Puppen övervintrar fastspunnen vid en kvist eller gren (South 1961).

Det svenska exemplaret togs i en ljusfälla på stranden av Kalmarsund söder om Degerhamn, Södra Möckleby, Öland. Detta är det nordligaste fyndet av *C. pupillaria* i Europa. I fällan fann vi

från den aktuella perioden, 4-31.x.1985, dessutom flera mer alldagliga migranter som *Agrotis ypsilon* Rott, *A. segetum* Schiff., *Phlogophora meticulosa* L. och *Plusia gamma* L.

Orkanen Glorias framfart över östra Nordamerika gav i början av oktober 1985 Sverige ett för årstiden extremt varmt väder med dominerande sydvästliga och sydliga vindar. Från 12.x stabiliserades vädret och ett högtryck över Nordeuropa dominerade till 28.x. Vädersituationen får bedömas som gynnsam för fjärilsmigration under större delen av oktober. Inflygning av flera långväga migranter finns också dokumenterad: *Rhodometra sacraria* L., en mätarart med utbredning och migrationsvanor liknande *C. pupillaria*, påträffades i Södermanland den 3.x (1 ex), i Halland samma datum (1 ex) samt i östra Småland 25.x (1 ex) (Palmqvist 1986). Ett fynd av *C. pupillaria* gjordes i Danmark under perioden 5-15 oktober i Mellenskov, Falster (Karsholt i brev). Arten har däremot haft ett normalt år söderut och i Österrike har endast ett fåtal djur påträffats (Tharman pers. komm.).

Av ovanstående framgår att *C. pupillaria* är en tillfällig gäst som ej kan förväntas bli bofast i Sverige. Som svenskt namn föreslås Vandrande gördelmätare. Till sist ett varmt tack till Ole Karsholt för information från Danmark och till Bert Gustafsson för utlåning av referensmaterial.

Summary

A male of the migrating species *Cyclophora pupillaria* was captured in a lighttrap on the island of Öland during October 1985. This was the first record in Sweden and the northernmost capture of this species in Europe.

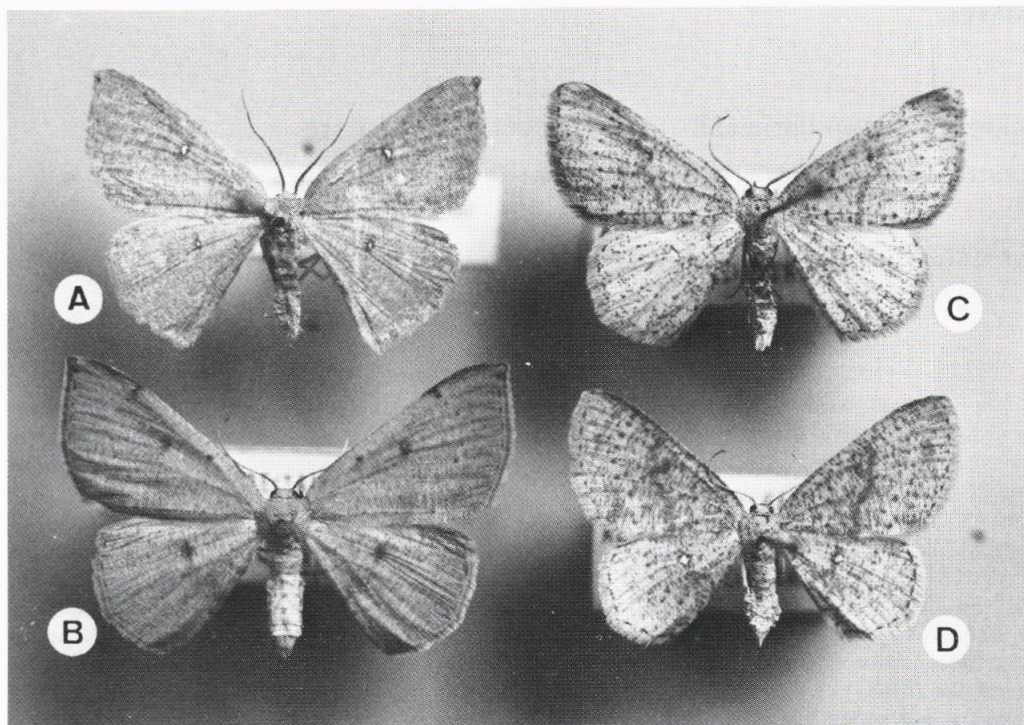


Fig. 1 A–D. *Cyclophora*, habitus. – A–B. *C. pupillaria*. – A. ♂, ÖL: Degerhamn, 4–31.x.1985. – B. ♀, Ab ovo, Italien (H. Reisser leg.). – C–D. *C. porata*, Österrrike (H. Reisser leg.). – C. ♀, ex larvae. – D. ♂, ex larvae. Foto: N. Ryrholm.

Litteratur

- Forster, W. & Wohlfahrt T.H. 1973. Die Schmetterlinge Mitteleuropas. Lief. 24. Stuttgart (Franckhische Verlagshandlung, W. Keller u Co Stuttgart).
- Hoffmeyer, S. 1966. De danske målere. Aarhus, (Aarhus Stiftsbogtrykkerie).
- Palmkvist, G. 1986. Intressanta fynd av Macrolepidoptera 1985. – Ent. Tidskr. 107: 65–69.
- Pedersen, E. & Wolff N.L. 1934. Nogle for Danmark nye Arter og Former av Storsommerfugle. – Ent. Meddr. 19: 216–220.
- Skou, P. 1984. Nordens målere. Köpenhavn (Fauna Böger & Apollo Böger).
- South, R. 1961. The moths of the British isles. London (Frederick Warne & Co).
- C. Källander, Institutionen för Medicinsk Virologi, BMC, Uppsala Universitet, Box 584, S-751 23 Uppsala, Sweden. N. Ryrholm, Zoologiska Institutionen, Entomologiska avdelningen, Uppsala Universitet, Box 561, S-751 22 Uppsala, Sweden.

Nya landskapsfynd av skalbaggar

[New provincial records of Swedish Coleoptera]

BIRGER PERSSON

Vid insamlingsresor till olika svenska landskap har jag gjort en del nyfynd av skalbaggar, vilka här redovisas. Bestämningen har kontrollerats av Stig Lundberg, och Rickard Baranowski har tittat på *Atheta (Badura) ehnstroemi*. För detta tackar jag de båda. Huvuddelen av fynden är redan införda i den nya katalogen (Lundberg 1986), vars numrerings av arterna här använts. Fynd för vilka fångstätt ej angetts har tagits med bilhåv.