

*Martianus* kan habituellt (Fig. 1 A) förväxlas med *Alphitobius*, och ytterligare ex kan därför finnas i enstaka samlingar. Arterna kan skiljas åt bl a på frambenens utseende. Framskenbenet är hos *Alphitobius* brett (Fig. 1 B), och hos *Martianus* smalt och ljushårigt (Fig. 1 C).

I den nya skalbaggskatalogen (Lundberg 1986) skall *Martianus dermestoides* införas efter *Alphitobius*, med datakoden MAR DERM och numret 3690a, samt beteckningen i för Sk. De omnämnda exemplaren finns för närvarande i min egen, Gösta Gillerfors samt Stig Lundbergs samlingar.

### Litteratur

- Chevrolat, A. 1878. *Petits Nouvelles Entomologiques*. Vol. 2. Paris, 242 s.  
 Kaszab, Z. 1953. Tenebrionidae of Samoa. – *Proc. Hawaiian Ent. Soc.* 15: 557.  
 Lundberg, S. 1986. *Catalogus Coleopterorum Sueciae*. Stockholm (Entomologiska Föreningen Stockholm).

### Summary

The cosmopolitan tenebrionid beetle *Martianus dermestoides* (Chevrolat) is recorded for the first time from Sweden. It was found in 1976 in a poultry-house at Östra Hoby in province Skåne.

J. Ferrer, *Stora Hundens gata 631, S-136 64 Handen, Sweden.*

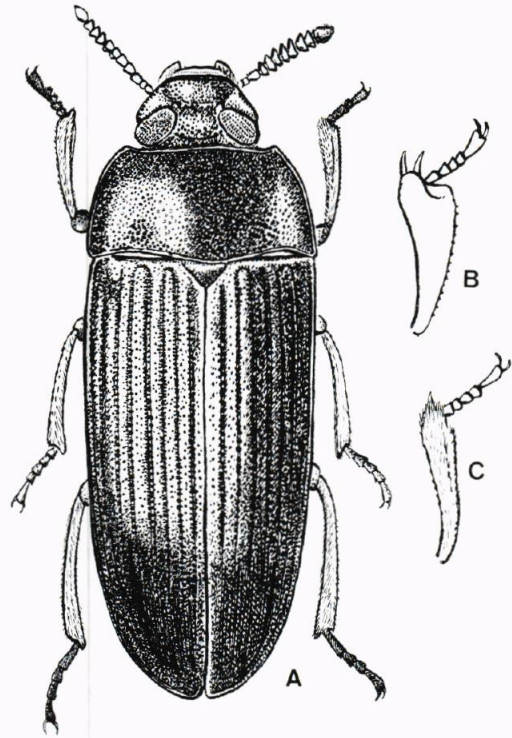


Fig. 1 A–C. – A. *Martianus dermestoides* (Chevrolat), habitus. – B–C. Höger framskenben och fot. – B. *Alphitobius diaperinus* (Panz.). – C. *M. dermestoides*.

B–C. Right protibia and -tarsus.

## Några intressanta skalbaggsfynd i till Norrbotten importerat barrvirke

[Records of Coleoptera from northern Sweden in timber imported from Central Europe]

STIG LUNDBERG

Under senare år har bl a ASSI (Statens skogsindustrier) importerat virke per järnväg från Sydtykland och Tjeckoslovakien. Virket, som härstammar från de försurningsskadade skogarna har i första hand utnyttjats till massaframställning.

Då virket ofta kom från döda eller döende barrträd och var obarkat borde en hel del intressanta skalbaggsarter följa med. Med tanke på detta passade jag under våren 1984 på att undersöka en del av det som införts till Karlsborg vid Kalix i Norrbotten. Virket bestod i huvudsak av tall och gran

men bl a lärk och weymouth-tall (*Pinus strobus*) fanns med.

Framför allt lärken och granen härstammade från döda eller döende träd. Då lärken angrips av flera för trädslaget specifika skalbaggsarter vilka saknas spontant i Sverige undersöktes speciellt dessa stockar.

Avsikten har varit att upparbeta allt virke innan kläckning skett. Då trots detta en del arter kan tänkas spridas från det importerade virket bör det vara av intresse att redovisa några av de skalbaggs-

arter som fanns med. Vissa är tidigare icke rapporterade från Sverige, inte ens som importerade. Andra, bl a levande nyckelpigor och jordlöpare, är ej tidigare rapporterade från Norrbotten. Givetvis måste tillsvidare arterna anges som införda.

*Dromius fenestratus* (Fabr.) och *D. quadrimaculatus* (L.). Båda dessa jordlöpare, påträffade under lös bark, är tidigare icke rapporterade från Norrbotten. Då *D. fenestratus* är känd från såväl Västerbotten som Åsele lappmark medan *D. quadrimaculatus* närmast är känd från Hälsingland kan de i och för sig förekomma spontant, men tillsvidare har de markerats som införda i Catalogus 1986.

*Aphidecta oblitterata* (L.). Denna nyckelpiga som närmast är känd från Medelpad erhöles i flera ex under lös bark.

*Tetropim gabrieli* Weise. Jag kunde snabbt konstatera angrepp i lärkveden av långhorningar av *Tetropium*-typ, rimligtvis *T. gabrieli*. Detta bekräftades då jag påträffade larver i puppkammare och även hittade döda imagines. Ett 30-tal ex kläcktes dessutom ur hemtaget material. Intressant var att även ett ex erhöles ur en granstock och möjlighet finns alltså för arten att utvecklas utan tillgång på lärk. Arten är närmast känd från södra Jylland i Danmark.

*Anoplodera rubra* (L.). En larv som tillvaratogs ur ett murket parti på en lärkstock visade sig vid kläckningen vara denna blombeck. Arten är närmast känd från Hälsingland.

*Ips cembrae* (Heer) och *I. amitinus* (Eichhoff). Döda imagines påträffades av dessa två barkborrar i barken av lärkstockar. Sistnämnda arten är även känd från virke som införts till Halland, Småland, Östergötland, Södermanland och Uppland, men finns också långt upp i Finland och väntas under de närmaste åren spontant vandra in i nordöstra Sverige. *Ips cembrae* är mig veterligt ej påträffad i Norden ens i importerat virke.

### Summary

Several records of more southern beetle species were made at Karlsborg (prov. Nb) when coniferous timber, esp. of larch, imported from S Germany and Czechoslovakia was studied. The two species *Tetropium gabrieli* Weise and *Ips cembrae* (Heer) were not previously reported from Sweden. *Ips amitinus* (Eichhoff), a species expected to immigrate from Finland, is known also from imported timber in S Sweden.

Stig Lundberg, Skeppsbrogatan 9, S-951 35 Luleå, Sweden.

## Maria och Thure Palms stipendiefond

Flera stipendier på tillsammans ca 10 000 kr kan sökas av framför allt yngre entomologer men även av doktorander eller motsvarande.

Stipendierna är avsedda för ett självständigt arbete rörande insekter. Noggrann plan erfordras rörande den entomologiska undersökningen var till medel söks. Kostnadskalkyl skall bifogas, liksom också yttrande över eleven från handledare, läraren i naturkunskap eller motsvarande. Om medel söks från annat håll skall även detta anges.

Ansökan skall vara inlämnad till Entomologiska föreningen, Naturhistoriska riksmuseet, Box 50007, 104 05 STOCKHOLM senast den 15 april 1988.

Eventuella frågor kan besvaras av sekreteraren Lars-Åke Janzon på telefon 08/15 02 40.

## Maria och Thure Palms uppländska stipendiefond

Den så benämnda stipendiefonden instiftades 1984 och förvaltas av Entomologiska föreningen i Uppland.

Avkastningen, i förväg beräknad till ca 9 000 kr, utdelas till insekt- och spindelintresserade ungdomar som bidrag till kostnader för målinriktade entomologiska studier och undersökningar. Behöriga att söka är ungdomar som inte anträtt forskarutbildning i entomologi. Stipendierna kan utnyttjas för resor och utgifter för fältarbete, litteratur, materiel och utrustning, som behövs för undersökningarnas och studiernas planmässiga genomförande.

Ansökan skall innehålla detaljerad plan och kostnadskalkyl. Ansökan om bidrag för 1988 inlämnas till föreningen senast den 5 april under adress:

Entomologiska föreningen i Uppland, Entomologiska avdelningen, Box 561, 751 22 Uppsala.