

tet strandlöpare. Allmän fyrfläckig strandlöpare är ju ett något svårhanterligt namn. Denna namnsättning bör inte tillämpas i de fall då det redan finns andra namn, som t ex noshornsbagge, humlebagge eller djävulens vagnshäst. De här föreslagna familjenamnen bör diskuteras och i framtiden modifieras, exempelvis kan familjen trädsvampbaggar uppfattas som ett släkte av svampbaggar. En strävan bör vara att få ett heltäckande system för svenska namn på art- och släktnivå, via en namnkommitté liknande den som har utarbetat svenska namn på våra svampar (Lundqvist & Persson 1987). Denna har listat 2 584 svenska svampnamn varav 1 170 är nya, till antalet motsvarande mer än hälften av våra skalbaggsarter.

Svenska namn på skalbaggsarter förekommer lite här och där i litteraturen, och i vissa fall används olika namn för samma art. Många svenska namn finns förutom i Lyneborg & Coulianos (1979) också i Lindroth & Notini (1949). Skadedjur namnges t ex i Trägårdh (1914), Tullgren (1937) och Mourier, Winding & Sunesen (1976). Flertalet av de svenska barkborrarna (Scolytidae) har namnsatts av Spessivtseff (1922).

Ett stort tack riktas till Carl-Cedric Coulianos, Stockholm och Rickard Baranowski, Lund, som har bidragit med många namnförslag och värdefulla åsikter. Detta gäller också Anders Nilsson, Vindeln, som jag har varit i kontinuerlig kontakt med vid utformningen av denna artikel.

## Litteratur

- Anonym. 1982. Norske dyrenavn med tilhørende vitenskaplige navn. B. Insekter, edderkoppdyr og myriapoder. — Fauna 35:1—48.
- Biström, O. & Silfverberg, H. 1983. Additions and corrections to Enumeratio Coleopterorum Fennoscandiae et Daniae. — Notul. ent. 63:1—9.
- 1985. Additions and corrections to Enumeratio Coleopterorum Fennoscandiae et Daniae. 2. — Notul. ent. 65:143—154.
- 1988. Additions and corrections to Enumeratio Coleopterorum Fennoscandiae et Daniae. 3. — Notul. ent. 68:49—60.
- Henriksen, K. L. 1944. Danske insektnavne. København (Zoologisk museum).
- Lindroth, C. H. (red.). 1960. Catalogus Coleopterorum Fennoscandiae et Daniae. Lund (Entomologiska sällskapet i Lund).
- Lindroth, C. H. & Notini, G. (red.). 1949. Svenska djur, Insekterna. Uppsala (Norstedts och Söners förlag).
- Lundberg, S. 1986. Catalogus Coleopterorum Sueciae. Stockholm (Entomologiska föreningen i Stockholm).
- 1988. Catalogus Coleopterorum Sueciae 1986 — rättelser och tillägg. — Ent. Tidskr. 109:81—85.
- Lundqvist, N. & Persson, O. 1987. Svenska svampnamn. Stockholm (Svenska botaniska föreningen).
- Lyneborg, L. & Coulianos, C.-C. 1979. Skalbaggar i färg. Stockholm (Almqvist & Wiksell).
- Mourier, H., Winding, O. & Sunesen, E. 1976. Skadedjur och andra gäster inomhus. Stockholm (Norstedt & Söners förlag).
- Silfverberg, H. (red.). 1979. Enumeratio Coleopterorum Fennoscandiae et Daniae. Helsingfors (Helsingfors Entomologiska Bytesförening).
- Spessivtseff, P. 1922. Bestämningstabell över svenska barkborrar. — Medd. från Statens Skogsförsöksanstalt 19(6): 453—492.
- Trägårdh, I. 1914. Sveriges skogsinsekter. Stockholm (Hugo Gebers förlag).
- Tullgren, A. 1937. Lantbruksväxternas skadeinsekter. Stockholm (Nordisk rotogravyr).

---

## Lokalföreningarnas adresser och kontaktpersoner

I häfte 1—2 1989 återfinns en mer omfattande sammanställning, som bl a redogör för styrelsernas sammansättning och föreningarnas verksamhet.

**Entomologiska föreningen i Dalarna**, c/o Björn Cederberg, Kristinebergsg. 5 E, 792 00 Mora. Tel. 0250-169 18. Postgiro 2 44 29-3. Medlemsavgift 30 kr, skolungd. 10 kr, familjemedl. 10 kr/år.

**Entomologiska föreningen i Stockholm**, Naturhistoriska riksmuseet, Sektionen för entomologi, Box 50007, 104 05 Stockholm. Tel. 08-666 40 00 (Lars-Åke Janzon, Bert Gustafsson). Postgiro 5 42 13-4. Medlemsavgift 10 kr/år.

*Forts. på sid. 120*

## Notiser

Svartbaggen *Cynaesus angustatus*  
funnen i Sverige

[The first Swedish record of *Cynaesus angustatus* (LeConte, 1851) (Coleoptera, Tenebrionidae)]

BÖRJE ANDERSSON & JULIO FERRER

På kvällen den 30.viii.1988 var Börje Andersson ute och letade efter skalbaggar en mil söder om Västerhaninge i Södermanland. Vid belysning av några björktickor påträffades en svartbagge sakta krypande på en ticka. Lokalen domineras av lövträd (björk, ek och al) och har en frodig undervegetation. Senare besök gav inga fler exemplar.

Arten skickades först till Stig Lundberg för identifiering. Då den ej fanns med bland de arter som påträffats i Mellaneuropa skickades den vidare till Julio Ferrer. Det framkom då att djuret från Västerhaninge tillhör ett från Amerika beskrivet släkte, vars representanter tidigare aldrig rapporterats från Europa. Exemplet var identiskt med den Centralamerikanska arten *Cynaesus angustatus* (LeConte, 1851), beskriven från Kalifornien.

De amerikanska exemplaren i Ferrers samling som legat till grund för artbestämningen har identifierats av Prof. John T. Doyen vid universitetet i Berkeley, Kalifornien. Exemplet var tagna på palmen *Yucca whipplei* i Mexico, Baja California, La Paz 4—9.ix.1967 av J. Chemsak och M. Michelbacher.

I den nya skalbaggs katalogen (Lundberg 1986) skall *Cynaesus angustatus* (LeConte) införas efter *Martianus dermestoides* (Chevrolat) (se Ferrer 1988) med datakoden CYN ANGU och numret 3960b, samt beteckningen *i* för Sö. Exemplet finns i Börje Anderssons samling.

*C. angustatus* kan ej förväxlas med någon annan mjölbagge, eftersom den är större, bredare och mycket plattare än de två största *Tribolium*-arterna. Möjligen kan den förbises som *Tribolium destructor* Uyttenboogart, som trots att den är mindre liknar *Cynaesus* något. Då *C. angustatus* ej tidigare avbildats illustreras här habitus och aedeagus (Fig. 1—4).

Släktet *Cynaesus* LeConte, 1862, beskrevs från USA och Mexico. Liksom andra kosmopolitiska Ulomini, har *Cynaesus* uppenbarligen spridits syntropiskt. Människans betydelse för en viss arts

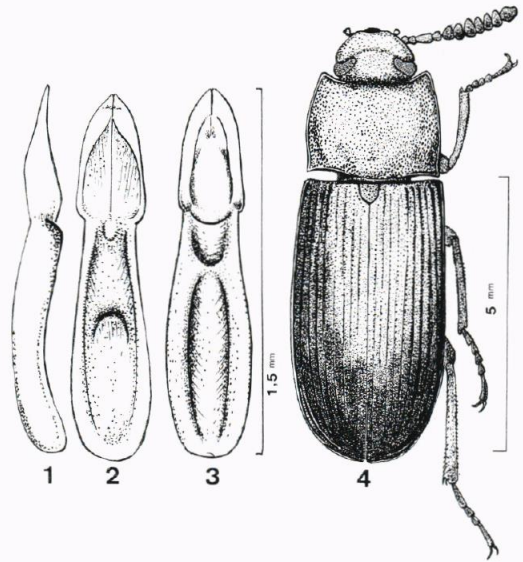


Fig. 1—4. *Cynaesus angustatus* (LeConte). —1—3. Aedeagus. —1. Lateralt. —2. Ventralt. —3. Dorsalt. —4. Habitus.

möjligheter att på sikt överleva efter en passiv transport är mycket begränsad. Det avgörande är artens egen *euryapti* eller *stenapti* (Jeannel 1961: 25), dvs förmågan att "hitta en ny plats under solen" och anpassa sig till de nya livsbetingelserna.

*Cynaesus* närstående tenebrionider är kosmopolitiska och lever på all slags organiskt material i fågelbon, gnagarbon, multet trä, magasinprodukter, osv. *Tribolium* MacLeay, *Martianus* Chevrolat och *Alphitobius* Stephens kan alla ibland uppträda i tusental och t o m angripa sjuka eller svaga djur. Så har t ex rapporterats hur *Alphitobius diaperinus* (Panzer) reducerade en stor laboratoriekultur av larver av *Tenebrio molitor* L. till några få individer (Crook et al. 1980), liksom en rad massangrepp på levande reptiler, fåglar och däggdjur. Skalbaggarna är själva föda för många djur.

Liksom för *Martianus* (Ferrer 1988) verkar utsikterna för *Cynaesus* anpassning till svenska biotoper vara relativt goda. Dessa arter kan tydligen anpassa sig till mycket skiftande miljöer och leva på praktiskt taget vad som helst.

## Bestämningstabell

I Landins (1970:335—345) tabell till de svenska släktena av familjen Tenebrionidae skiljs *Alphitobius* ut under 24 på de mot spetsen utvidgade

framtibierna. Släktena *Martianus* och *Cynaesus* kan läggas till genom följande omskrivning av Landins (1970:345) båda alternativ under 31.

31. Täckvingarnas yttre strimmellanrum med smala längskölar ..... *Tribolium*  
 — Täckvingarnas yttre strimmellanrum mycket fint punkterade, utan smala längskölar ..... 31a  
 31a. Baktarsernas 1:a led knappt längre än bred, kortare än 2:a+3:e tillsammans; sista leden minst så lång som de tre föregående tillsammans. Längd: 2,5—3 mm ..... *Palorus*  
 — Baktarsernas 1:a led minst dubbelt så lång som bred, så lång som eller något längre än 2:a+3:e tillsammans; sista leden kortare än de tre föregående tillsammans. Längd 5 mm eller mer .... 31b  
 31b. Kropp cylindrisk med översidan tydligt välvd. Längd 5 mm ..... *Martianus*  
 — Kropp dorsoventralt tillplattad. Längd 6 mm eller mer ..... *Cynaesus*

De tre arterna i släktet *Cynaesus* kan skiljas åt enligt följande tabell.

1. Kropp tvåfärgad med täckvingarna klarröda och huvud och halssköld mörkbruna. Kalifornien ..... *C. depressum* Horn  
 — Kropp enfärgat mörkbrun till svart ..... 2  
 2. Täckvingarna mellan längsstrimmorna fullständigt plana, svagt välvda endast mot sidorna. Halssköld bredast vid basen. Habitus och aedeagus som i Fig. 1—4. Arizona, Kalifornien, N. Mexico. Införd i Sverige .... *C. angustatus* LeConte  
 — Täckvingarna mellan längsstrimmorna välvda. Halssköld bredast vid mitten, med sidorna jämnt avrundade från basen till framhörnena. Centralamerika ..... *C. opacus* Champion

## Litteratur

- Crook, P.G., Novak, J.A. & Spilman, T.J. 1980. The lesser mealworm *Alphitobius diaperinus* in the scrotum of *Rattus norvegicus*, with notes on other vertebrate associations. — *Coleopt. Bull.* 34:393—396.  
 Ferrer, J. 1988. Svartbaggen *Martianus dermestoides* (Chevrolat, 1878) funnen i Skåne. — *Ent. Tidskr.* 109:48—49.  
 Jeannel, R. 1961. La Gondwanie et le peuplement de l'Afrique. — *Ann. Mus. Roy. Afrique centrale, Aci. Zool.* 102:1—161.  
 Landin, B.-O. 1970. Fältfauna. Insekter. Del 2:1. Stockholm (Natur och Kultur).  
 LeConte, J. 1851. Descriptions of new species of Coleoptera from California. — *Ann. Lyceum Nat. Hist. N.Y.* 5:125—216.  
 LeConte, J. 1862. Classification of the Coleoptera of North America, prepared for the Smithsonian Institution. — *Smiths. Misc. Col.* 166:209—286.  
 Lundberg, S. 1986. *Catalogus Coleopterorum Sueciae*. Stockholm (Entomologiska föreningen & Naturhistoriska riksmuseet).

## Summary

The American tenebrionid beetle *Cynaesus angustatus* (LeConte, 1851) is recorded for the first time from Sweden. It was found in August 1988 climbing a birch tree in Västerhaninge (prov. Södermanland), central Sweden.

*B. Andersson, Pl 2180, S—148 00 Ösmo, Sweden. J. Ferrer, Stora Hundens gata 631, S—126 64 Haninge, Sweden.*

## *Cryphia erepricula* (Lepidoptera, Noctuidae) tillfälligt funnen i Sverige

[*Cryphia erepricula* (Lepidoptera, Noctuidae) accidentally found in Sweden]

GÖRAN PALMQVIST

Under arbetet med en till Naturhistoriska riksmuseet av prof. E. Sylvén donerad samling svenska fjärilar (delvis obestämda) blev museiass. B. Gustafsson uppmärksam på en *Cryphia*-art som snart kunde bestämmas till *C. erepricula* (Treitschke, 1825). Exemplaret, en hane, är insamlad på ljus 23.8.1942 i Sk, Källstorp vid Svalöv, av E. Sylvén (Fig. 1).

Arten betecknas som xerotermofil och dess nordgräns i Europa går genom norra Frankrike, södra delarna av Väst- och Östtyskland, Polen och i sydost i riktning mot Svarta Havet (Heinicke & Nauman 1981). Norr om denna gräns finns en isolerad förekomst i Baltikum. I Lettland blev arten funnen 1963 (Šulcs 1968) och i Estland 1967 där också arten anges utbreda sig norrut (Mikkola 1978), men betecknas där ändå som lokal och sällsynt (Viidalepp 1977). Från Finland föreligger ett tillfälligt fynd från Sibbo, Spjutsund 20.8.1965 (Mikkola 1978, Mikkola & Jalas 1979).

Enligt Urbahn & Urbahn (1939) anträffades *C. erepricula* ej sällsynt omkring 1870 så långt norrut som Stettin vid Östersjökusten. Vid denna tid blev arten också funnen i Mecklenburg och Ostpreussen. Intressant är att det tidigare enda svenska fyndet, det från 1860-talet, Sk, Farhult leg.

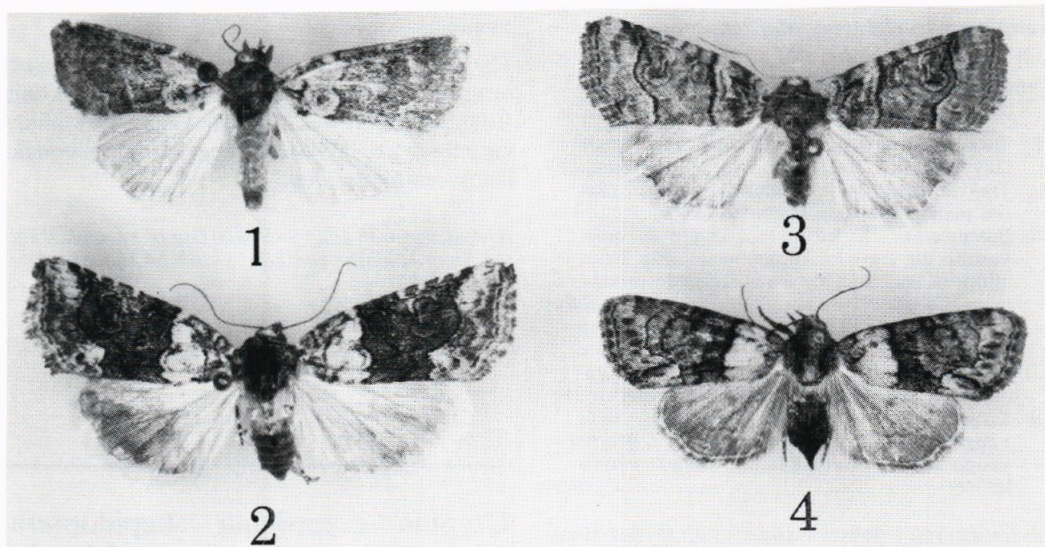


Fig. 1—4. *Cryphia*, habitus, 2,3× naturlig storlek. — 1—2. *C. ereptricula* (Treitschke, 1825). — 1. ♂, Sk: Källstorp 23.8.1942 leg. E. Sylvén. — 2. ♀, Grekland, Peloponnesos, Aronaia, Mt. Chelmos 3.7.1981 leg. A. Moberg. — 3. *C. ravula* (Hübner, 1813), ♀, Spanien, Albarracin, Teruel 23.7.1980 leg. A. Moberg. — 4. *C. algae* (Fabricius, 1775), ♀, Grekland, Pindos, Aj. Paraskevi 3.8.1982 leg. A. Moberg.

Wallengren, (Nordström et al. 1969, Svensson et al. 1987) sammanfaller i tiden med en nordligare utbredning hos arten i Mellaneuropa.

*Cryphia ereptricula* uppfattades länge som en underart eller form av *C. ravula* (Hübner, 1813) (Fig. 2—3). Boursin (1952) visade slutligen att det rörde sig om två skilda arter. *C. ravula* har framvingar med ljus gråaktig grundfärg, mittfältet mörkare grått, svarta tvärinjer, otydligt brunfärgad våglinje och ljusgrå bakvingar. Arten är dock variabel och former med rödbruna och svarta framvingar förekommer. *C. ereptricula* karakteriseras av ljusare bakvingar, på framvingarna är inre mellanfältet typiskt vitgrönt, mittfältet rödbrunaktigt och yttre mellanfältet har inslag av grönvita fjäll. Det skall sägas att lokalt i Spanien förekommer *C. ravula* som ssp *ereptriculoides* som i det yttre liknar *C. ereptricula* (Boursin 1952). *C. ravula* räknas som atlanto-mediteran och har sin nordgräns i Belgien, SV Västtyskland och Schweiz (Forster & Wohlfahrt 1971, Koch 1972).

I detta sammanhang bör *Cryphia algae* (Fabricius, 1775) omnämnas som en art att se upp med (Fig. 4). Arten är anträffad i 5 ex i Danmark, närmast Köpenhamn 1963 och Bornholm 1971 (Nord-

ström et al. 1969, Fibiger & Svendsen 1981) och 1 ex i Finland vid Helsingfors 1963 (Mikkola 1978, Mikkola & Jalas 1979). *C. algae* är något mindre än *ravula* och *ereptricula*, har mörkgrå bakvingar, framvingarna är blekgrönaktiga med mörkare mittfält, men även *algae* är variabel och flera former med avvikande färgteckning oftast i grönt är beskrivna. I mittfältets form skiljer sig *algae* från *ereptricula* (Fig. 5—6).

Utbredningsgränsen norrut i Europa för *algae* ligger i linje från Holland till Hamburg i Västtyskland, norra delen av Östtyskland och Polen, södra Baltikum till Pskov-området. Under detta århundrade har utbredningsgränsen flyttats något norrut, vilket kan tyda på expansionstendenser (Heinicke & Nauman 1981).

Systematiskt förs *algae* till undersläktet *Euthales* Hübner, 1820, vilket kännetecknas av att hangentierna har spetsiga genitalklaffar. De två andra behandlade arterna, *ravula* och *ereptricula* tillhör båda undersläktet *Bryophila* Treitschke, 1825, med rundade genitalklaffar. Hangentierna för de tre arterna avbildas av t ex Forster & Wohlfahrt (1971). Arternas flygtider sammanfaller och anges till juli—augusti (Koch 1972).

Ett varmt tack riktas till prof. E. Sylvén för tillåtelse att publicera fyndet, museiass. B. Gustafsson och A. Moberg för hjälp med fjärlsmaterial och litteratur och H. Hellberg för hjälp med fotografierna.

### Litteratur

- Boursin, C. 1952. Contributions à l'étude des Agrotidae trifinae. XLIX. Synonymi-Notizen nebst verschiedenen Bemerkungen III. — Z. f. Lep. Krefeld, II:49—69.
- Fibiger, M. & Svendsen, P. 1981. Danske natsommerfugle. Dansk Faunistisk Bibliotek. Bind 1. Klampenborg.
- Forster, W. & Wohlfahrt, T. A. 1971. Die Schmetterlinge Mitteleuropas. Eulen (Noctuidae). Stuttgart. (Französische Verlagshandlung).
- Heinicke, W. & Nauman, C. 1981. Beiträge zur Insektenfauna der DDR: Lepidoptera — Noctuidae 2. Tl. Beitr. Ent. 31:83—174.
- Koch, M. 1972. Wir bestimmen Schmetterlinge. Band 3. Eulen. Neuman Verlag.
- Mikkola, K. 1978. *Cryphia ereptricula* Tr. konstaterad i Finland. — Baptria 3/4:93.
- Mikkola, K. & Jalas, I. 1979. Suomen Perhoset. Yökköset 2. Otava.
- Nordström, F., Kaaber, S., Opheim, M. & Sotavalta, O. 1969. De fennoskandiska och danska nattflynas utbredning (Noctuidae). CWK Gleerup.
- Şulçs, A. 1968. Neue und wenig bekannte Arten der Lepidopteren — Fauna Lettlands. 4. Mitteilung. — Ann. Ent. Fenn. 34:14—30.
- Svensson, I., Gustafsson, B., Imby, L., Elmquist, H., Hellberg, H. & Palmqvist, G. 1987. Catalogus Lepidopterorum Sueciae. Stockholm.
- Urbahn, E. & Urbahn, H. 1939. Die Schmetterlinge Pommerns mit einem vergleichenden Überblick über den Ostseeraum. — Stettin. ent. Ztg. 100:185—826.
- Viidalepp, J. 1977. Catalogus Macrolepidopterorum Estoniae — Eesti Suurliblikate Nimestik. Abiks Loodusevaatlejale Nr. 72. Tartu.

### Summary

Previously, the only known Swedish record of *Cryphia ereptricula* (Treitschke, 1825) was from the middle of the 1900th century. However, another specimen is now presented found in Scania in 1942. A short description of the species and a comparison with the closely related *C. ravula* (Hübner, 1813) and *C. algae* (Fabricius, 1775) are given. The distribution of the three species in North Europe is discussed.

G. Palmqvist, Svartbäcksgården 651, S—136 59 Hanninge, Sweden.

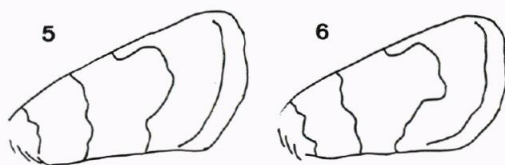


Fig. 5—6. *Cryphia*, höger framvinge med färgfältens konturer, speciellt mittfältets form. —5. *C. ereptricula* (Treitschke, 1825). —6. *C. algae* (Fabricius, 1775).

Shape of the ante- and postmedian fascia. Redrawn from Mikkola (1978).

## Oxyethira falcata (Trichoptera, Hydroptilidae), en för Sverige ny nattslända

[*Oxyethira falcata* Morton, 1893 (Trichoptera, Hydroptilidae), a caddis fly species new to Sweden]

BO GULLEFORS

Hydroptilidae är en nattsländefamilj som är dåligt uppmärksam i Sverige (Gullefors 1985, 1988). Trots att många av arterna är vanliga saknas helt noteringar i flera svenska landskap (Forsslund & Tjeder 1942, Forsslund 1953, Gullefors 1988). Att de så helt har försummats eller förbisetts torde i första hand bero på deras ringa storlek. Längden av framvingen varierar hos hydroptiliderna från 1,5 till 6,0 mm.

Den 31 juli 1988 fångades vid Forsån (63°00'N, 17°32'E) i Ångermanland en för landet ny nattsländeart: *Oxyethira falcata* Morton, 1893. En hanne togs i en ljusfälla placerad intill åkanten.

Hans Malicky har kontrollerat bestämningen. Hanen är mindre än jämförda exemplar från Bulgarien, Grekland, Spanien och Tunisien (Malicky i brev). Främre vingen är 2,2 mm lång. Mosely (1939) och Malicky (1982) uppger vinglängden för arten till 3,5 mm och Kelley (1984) till 3,4 mm.

*Oxyethira falcata* förekommer i såväl sjöar som rinnande vatten i Europa, Mellanöstern, Nordafrika och stora delar av Asien (t ex Indien och Tibet) (Marshall 1978, Kelley 1984). I Norden har en-

staka exemplar noterats från Danmark (Wiberg-Larsen 1985) och södra Finland (Nybom 1960). Även i Sverige torde arten vara ovanlig. Av de mer än 100 000 fångade nattsländorna längs Forsån är drygt 10 000 hydroptilider och endast ett exemplar tillhör *O. falcata*. Arten bör i den svenska katalogen (Gullefors 1988:73) placeras efter *O. ecornuta* Morton med nr 27b.

Jag tackar H. Malicky, Lunz, Österrrike för kontroll av min bestämning.

### Litteratur

- Forsslund, K.-H. 1953. Catalogus Insectorum Sueciae. Additamenta ad part II. Trichoptera. — Opusc. Ent. 18:72—74.
- Forsslund, K.-H. & Tjeder, B. 1942. Catalogus Insectorum Sueciae. II. Trichoptera. — Opusc. Ent. 19:173—189.
- Gullefors, B. 1985. Nattsländor i Ångermanland. — Ent. Tidskr. 106:121—128.
- Gullefors, B. 1988. Förteckning över Sveriges nattsländor (Trichoptera), med fyndangivelser för de nordliga landskapen. — Ent. Tidskr. 109:71—80.
- Kelley, R. W. 1984. The falcata-species complex of the genus *Oxyethira* (Trichoptera: Hydroptilidae). — *In*: Morse, J. C. (ed): Proc. 4th Int. Symp. Trichoptera. Ser. Ent. 30:185—190. The Hague (Junk).
- Malicky, H. 1982. Atlas of European Trichoptera. The Hague (Junk).
- Marshall, J. E. 1978. Trichoptera: Hydroptilidae. — Handbk Ident. Br. Insects. 1—31.
- Mosely, M. E. 1939. The British Caddis Flies (Trichoptera). A Collector's handbook. London. 320 pp.
- Nybom, O. 1960. List of Finnish Trichoptera. — Fauna fenn. 6:1—56.
- Wiberg-Larsen, P. 1985. Revision of the Danish Hydroptilidae (Trichoptera). — Ent. Meddr 53:39—45.

### Summary

One male specimen of the caddis fly species *Oxyethira falcata* Morton, 1893, was on 31 July 1988 captured in a light trap near the stream Forsån (63°00'N, 17°32'E) in the province of Ångermanland. The species has not earlier been reported from Sweden.

*Bo Gullefors, Dept. of Zoology, Sect. of Entomology, Uppsala University, P.O. Box 561, S-751 22 Uppsala, Sweden.*

*Forts. från sid. 115*

**Entomologiska föreningen i Uppland**, Entomologiska avdelningen, Box 561, 751 22 Uppsala. Tel. 018-18 29 34, 18 29 37 (Sten Jonsson resp Lars Hedström). Postgiro 84 05 14-4. Medlemsavgift 20 kr, skolungd. 10 kr/år.

**Entomologiska sällskapet i Lund**, Zoologiska Institutionen, Helgonav. 3, 223 62 Lund. Tel. 046-10 93 33 (Olle Hammarstedt), 10 95 82 (Per Douwes). Postgiro 9 93 39-4. Medlemsavgift 50 kr/år.

**Föreningen Sörmlandsentomologerna**, c/o Inge-Mar Struwe, Månsbov. 1 B, 633 47 Eskilstuna. Tel. 016-11 47 89. Postgiro 495 34 21-7. Medlemsavgift 50 kr/år.

**Nerikes Entomologiska Sällskap**, c/o Kenneth Blom, Trädgårdsg. 19, 702 12 Örebro. Tel. 019-10 64 91. Postgiro 26 97 06-8. Medlemsavgift 25 kr, skolungd. 15 kr/år.

**Norrlands Entomologiska Förening**, Box 2083, 900 02 Umeå. Tel. 090-18 77 89 (Ola Atlegrim). Postgiro 46 52 88-9. Medlemsavgift 40 kr, skolungd. 20 kr/år.

**Västsvenska entomologklubben**, Naturhistoriska museet, Box 7283, 402 35 Göteborg. Tel. 031-14 56 09 (Torkel Hagström, Göran Andersson). Postgiro 72 47 78-6. Medlemsavgift 30 kr, familjemedl. 5 kr/år.

**Östergötlands Entomologiska Förening**, c/o Kjell Antonsson, Ekholmssv. 99, 582 62 Linköping. Tel. 013-15 69 75. Postgiro 496 34 59-5. Medlemsavgift 30 kr/år.

**GLÖM INTE ATT PRENUMERERA PÅ ENTOMOLOGISK TIDSKRIFT!**

Det kostar 90 kr per år för medlemmarna i lokalföreningarna (se ovan). Prenumerationsavgiften betalas samtidigt som medlemsavgiften till en av lokalföreningarna.