

Notiser

Svartbaggen *Cynaesus angustatus*
funnen i Sverige

[The first Swedish record of *Cynaesus angustatus* (LeConte, 1851) (Coleoptera, Tenebrionidae)]

BÖRJE ANDERSSON & JULIO FERRER

På kvällen den 30.viii.1988 var Börje Andersson ute och letade efter skalbaggar en mil söder om Västerhaninge i Södermanland. Vid belysning av några björktickor påträffades en svartbagge sakta krypande på en ticka. Lokalen domineras av lövträd (björk, ek och al) och har en frodig undervegetation. Senare besök gav inga fler exemplar.

Arten skickades först till Stig Lundberg för identifiering. Då den ej fanns med bland de arter som påträffats i Mellaneuropa skickades den vidare till Julio Ferrer. Det framkom då att djuret från Västerhaninge tillhör ett från Amerika beskrivet släkte, vars representanter tidigare aldrig rapporterats från Europa. Exemplaret var identiskt med den Centralamerikanska arten *Cynaesus angustatus* (LeConte, 1851), beskriven från Kalifornien.

De amerikanska exemplaren i Ferrers samling som legat till grund för artbestämningen har identifierats av Prof. John T. Doyen vid universitetet i Berkeley, Kalifornien. Exemplaren var tagna på palmen *Yucca whipplei* i Mexico, Baja California, La Paz 4—9.ix.1967 av J. Chemsak och M. Michelbacher.

I den nya skalbaggs katalogen (Lundberg 1986) skall *Cynaesus angustatus* (LeConte) införas efter *Martianus dermestoides* (Chevrolat) (se Ferrer 1988) med datakoden CYN ANGU och numret 3960b, samt beteckningen *i* för Sö. Exemplaret finns i Börje Anderssons samling.

C. angustatus kan ej förväxlas med någon annan mjölbagge, eftersom den är större, bredare och mycket plattare än de två största *Tribolium*-arterna. Möjligen kan den förbises som *Tribolium destructor* Uyttenboogart, som trots att den är mindre liknar *Cynaesus* något. Då *C. angustatus* ej tidigare avbildats illustreras här habitus och aedeagus (Fig. 1—4).

Släktet *Cynaesus* LeConte, 1862, beskrevs från USA och Mexico. Liksom andra kosmopolitiska Ulomini, har *Cynaesus* uppenbarligen spridits syntropiskt. Människans betydelse för en viss arts

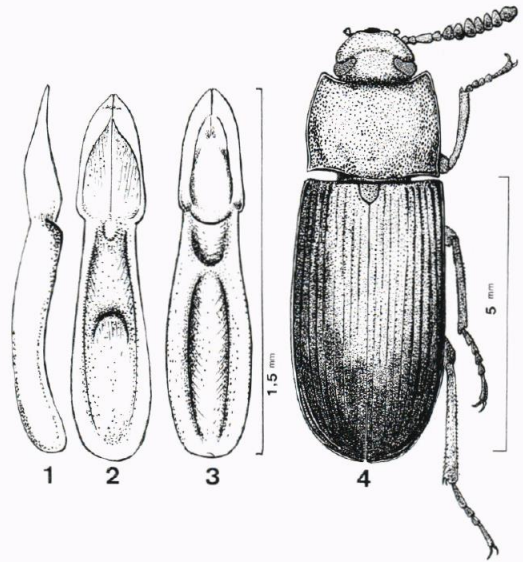


Fig. 1—4. *Cynaesus angustatus* (LeConte). —1—3. Aedeagus. —1. Lateralt. —2. Ventralt. —3. Dorsalt. —4. Habitus.

möjligheter att på sikt överleva efter en passiv transport är mycket begränsad. Det avgörande är artens egen *euryapti* eller *stenapti* (Jeannel 1961: 25), dvs förmågan att "hitta en ny plats under solen" och anpassa sig till de nya livsbetingelserna.

Cynaesus närstående tenebrionider är kosmopolitiska och lever på all slags organiskt material i fågelbon, gnagarbon, multet trä, magasinprodukter, osv. *Tribolium* MacLeay, *Martianus* Chevrolat och *Alphitobius* Stephens kan alla ibland uppträda i tusental och t o m angripa sjuka eller svaga djur. Så har t ex rapporterats hur *Alphitobius diaperinus* (Panzer) reducerade en stor laboratoriekultur av larver av *Tenebrio molitor* L. till några få individer (Crook et al. 1980), liksom en rad massangrepp på levande reptiler, fåglar och däggdjur. Skalbaggar är själva föda för många djur.

Liksom för *Martianus* (Ferrer 1988) verkar utsikterna för *Cynaesus* anpassning till svenska biotoper vara relativt goda. Dessa arter kan tydligen anpassa sig till mycket skiftande miljöer och leva på praktiskt taget vad som helst.

Bestämningstabell

I Landins (1970:335—345) tabell till de svenska släktena av familjen Tenebrionidae skiljs *Alphitobius* ut under 24 på de mot spetsen utvidgade

framtibierna. Släktena *Martianus* och *Cynaesus* kan läggas till genom följande omskrivning av Landins (1970:345) båda alternativ under 31.

31. Täckvingarnas yttre strimmellanrum med smala längskölar *Tribolium*
 — Täckvingarnas yttre strimmellanrum mycket fint punkterade, utan smala längskölar 31a
 31a. Baktarsernas 1:a led knappt längre än bred, kortare än 2:a+3:e tillsammans; sista leden minst så lång som de tre föregående tillsammans. Längd: 2,5—3 mm *Palorus*
 — Baktarsernas 1:a led minst dubbelt så lång som bred, så lång som eller något längre än 2:a+3:e tillsammans; sista leden kortare än de tre föregående tillsammans. Längd 5 mm eller mer 31b
 31b. Kropp cylindrisk med översidan tydligt välvd. Längd 5 mm *Martianus*
 — Kropp dorsoventralt tillplattad. Längd 6 mm eller mer *Cynaesus*

De tre arterna i släktet *Cynaesus* kan skiljas åt enligt följande tabell.

1. Kropp tvåfärgad med täckvingarna klarröda och huvud och halssköld mörkbruna. Kalifornien *C. depressum* Horn
 — Kropp enfärgat mörkbrun till svart 2
 2. Täckvingarna mellan längsstrimmorna fullständigt plana, svagt välvda endast mot sidorna. Halssköld bredast vid basen. Habitus och aedeagus som i Fig. 1—4. Arizona, Kalifornien, N. Mexico. Införd i Sverige *C. angustatus* LeConte
 — Täckvingarna mellan längsstrimmorna välvda. Halssköld bredast vid mitten, med sidorna jämnt avrundade från basen till framhörnena. Centralamerika *C. opacus* Champion

Litteratur

- Crook, P.G., Novak, J.A. & Spilman, T.J. 1980. The lesser mealworm *Alphitobius diaperinus* in the scrotum of *Rattus norvegicus*, with notes on other vertebrate associations. — *Coleopt. Bull.* 34:393—396.
 Ferrer, J. 1988. Svartbaggen *Martianus dermestoides* (Chevrolat, 1878) funnen i Skåne. — *Ent. Tidskr.* 109:48—49.
 Jeannel, R. 1961. La Gondwanie et le peuplement de l'Afrique. — *Ann. Mus. Roy. Afrique centrale, Aci. Zool.* 102:1—161.
 Landin, B.-O. 1970. Fältfauna. Insekter. Del 2:1. Stockholm (Natur och Kultur).
 LeConte, J. 1851. Descriptions of new species of Coleoptera from California. — *Ann. Lyceum Nat. Hist. N.Y.* 5:125—216.
 LeConte, J. 1862. Classification of the Coleoptera of North America, prepared for the Smithsonian Institution. — *Smiths. Misc. Col.* 166:209—286.
 Lundberg, S. 1986. *Catalogus Coleopterorum Sueciae*. Stockholm (Entomologiska föreningen & Naturhistoriska riksmuseet).

Summary

The American tenebrionid beetle *Cynaesus angustatus* (LeConte, 1851) is recorded for the first time from Sweden. It was found in August 1988 climbing a birch tree in Västerhaninge (prov. Södermanland), central Sweden.

B. Andersson, Pl 2180, S—148 00 Ösmo, Sweden. J. Ferrer, Stora Hundens gata 631, S—126 64 Haninge, Sweden.

Cryphia erepricula (Lepidoptera, Noctuidae) tillfälligt funnen i Sverige

[*Cryphia erepricula* (Lepidoptera, Noctuidae) accidentally found in Sweden]

GÖRAN PALMQVIST

Under arbetet med en till Naturhistoriska riksmuseet av prof. E. Sylvén donerad samling svenska fjärilar (delvis obestämda) blev museiass. B. Gustafsson uppmärksam på en *Cryphia*-art som snart kunde bestämmas till *C. erepricula* (Treitschke, 1825). Exemplaret, en hane, är insamlad på ljus 23.8.1942 i Sk, Källstorp vid Svalöv, av E. Sylvén (Fig. 1).

Arten betecknas som xerotermofil och dess nordgräns i Europa går genom norra Frankrike, södra delarna av Väst- och Östtyskland, Polen och i sydost i riktning mot Svarta Havet (Heinicke & Nauman 1981). Norr om denna gräns finns en isolerad förekomst i Baltikum. I Lettland blev arten funnen 1963 (Šulcs 1968) och i Estland 1967 där också arten anges utbreda sig norrut (Mikkola 1978), men betecknas där ändå som lokal och sällsynt (Viidalepp 1977). Från Finland föreligger ett tillfälligt fynd från Sibbo, Spjutsund 20.8.1965 (Mikkola 1978, Mikkola & Jalas 1979).

Enligt Urbahn & Urbahn (1939) anträffades *C. erepricula* ej sällsynt omkring 1870 så långt norrut som Stettin vid Östersjökusten. Vid denna tid blev arten också funnen i Mecklenburg och Ostpreussen. Intressant är att det tidigare enda svenska fyndet, det från 1860-talet, Sk, Farhult leg.