

Notiser

Myran *Leptothorax affinis* funnen på Öland — ny för Nordeuropa

[*Leptothorax affinis* Mayr (Hymenoptera, Formicidae) recorded from Sweden]

BENGT ANDERSSON & PER DOUWES

Vid ett besök på den intressanta skalbaggslokalen Noaks ark vid Högsrum på mellersta Öland den 9.IV.89 undersökte den ene av oss (BA) en död enstam (*Juniperus*) med ett gammalt angrepp av någon långhorning. I den murkna veden fanns ett samhälle av en liten gulbrun myra.

Med hjälp av bestämningsstabellen över de svenska myrornas arbetare (Douwes 1976) kunde arten konstateras höra till släktet *Leptothorax*, men ingen av arterna stämde. Främst de långa taggarna baktill på mellankroppen fick upphittaren att misstänka att det kunde röra sig om en i Sverige okänd art. Det var då den andre av oss (PD) inträdde på scenen och bestämde myran till *L. affinis*, en syd- och mellaneuropeisk art, som närmast påträffats i mellersta Tyskland (Seifert 1986).

L. affinis sällar sig alltså till raden av sydliga myrarter med isolerad förekomst i Sverige. Inom släktet *Leptothorax* finns dessutom *corticalis* och *gredleri*, även de närmast i Mellantyskland.

L. affinis hör till den stora gruppen inom *Leptothorax*, som har 12 antennleder (undersl. *Myrafant*). De svenska *Myrafant*-arterna har antingen helt ljusa antenner (*corticalis* och *nylanderi*) eller ljusa med mörk klubba (övriga). *L. affinis* faller dock utanför denna ram genom att ha något mörkare antenner, där klubban inte är mörkare än resten eller ibland (som hos de öländska exemplaren) är svagt förmörkad.

Om *L. affinis* skulle kunna förväxlas med något är det i första hand *L. tuberum*. Den förra har dock ett något ljusare huvud och mörkare mer brunaktig mellankropp, som får myran att se nästan enfärgad ut. Även skulpturen är annorlunda, kraftigare än någon annan svensk *Myrafant*-arts, med mer eller mindre markerade längsåsar på mellankroppen. Främst är det dock taggarna baktill

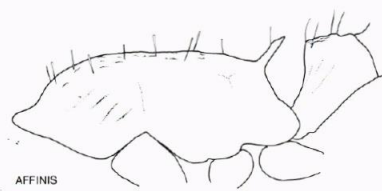


Fig. 1. Mellankroppen och petiolus sedda från sidan hos *Leptothorax affinis* (Öland) och för jämförelse i mindre skala hos *L. tuberum* och *L. interruptus*. Skalstrucken är 0,5 mm.

Side view of alitrunk and petiolus of *Leptothorax affinis* (Sweden, Öland) and for comparison of *L. tuberum* and *L. interruptus*. The bars are 0.5 mm.

på mellankroppstryggen, som utmärker *affinis*. De är långa, jämsnala och raka med sned eller böjd spets (Fig. 1). Hos andra arter är taggarna antingen korta med bred bas och avsmalnande mot spetsen eller långa och bakåtböjda (Fig. 1). Ytterligare en tydlig skillnad gentemot de svenska släktingarna är den föga markerade kullen på petiolus ovasida (Fig. 1).

Boet bygger *affinis* alltid i träd eller buskar, antingen i små döda grenstumpar eller i barken (gärna tall) liksom *corticalis* eller i döda stammar av buskar, ofta slån.

Litteratur

- Douwes, P. 1976. Sveriges myror — illustrerade bestämningsstabeller över arbetarna. — Entomologen 5:37—54, Lund.
Seifert, B. 1986. Vergleichende Untersuchungen zur Habitatwahl von Ameisen (Hymenoptera: Formicidae) im mittleren und südlichen Teil der DDR. — Abh. Ber. Naturkundemus. Görlitz 59(5):1—124.

B. Andersson, Borgvägen 10, S—382 00 Nybro, Sweden.
P. Douwes, Zoologiska inst., Helgonav. 3, S—223 62 Lund, Sweden.