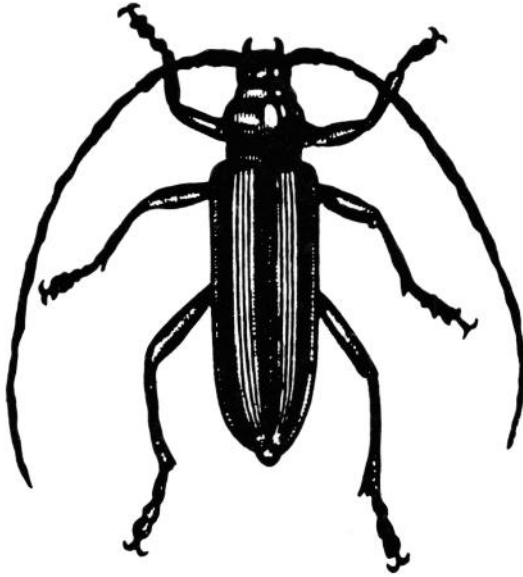


XXII NORDISKA ENTOMOLOGMÖTET

28 juli – 2 augusti 1991



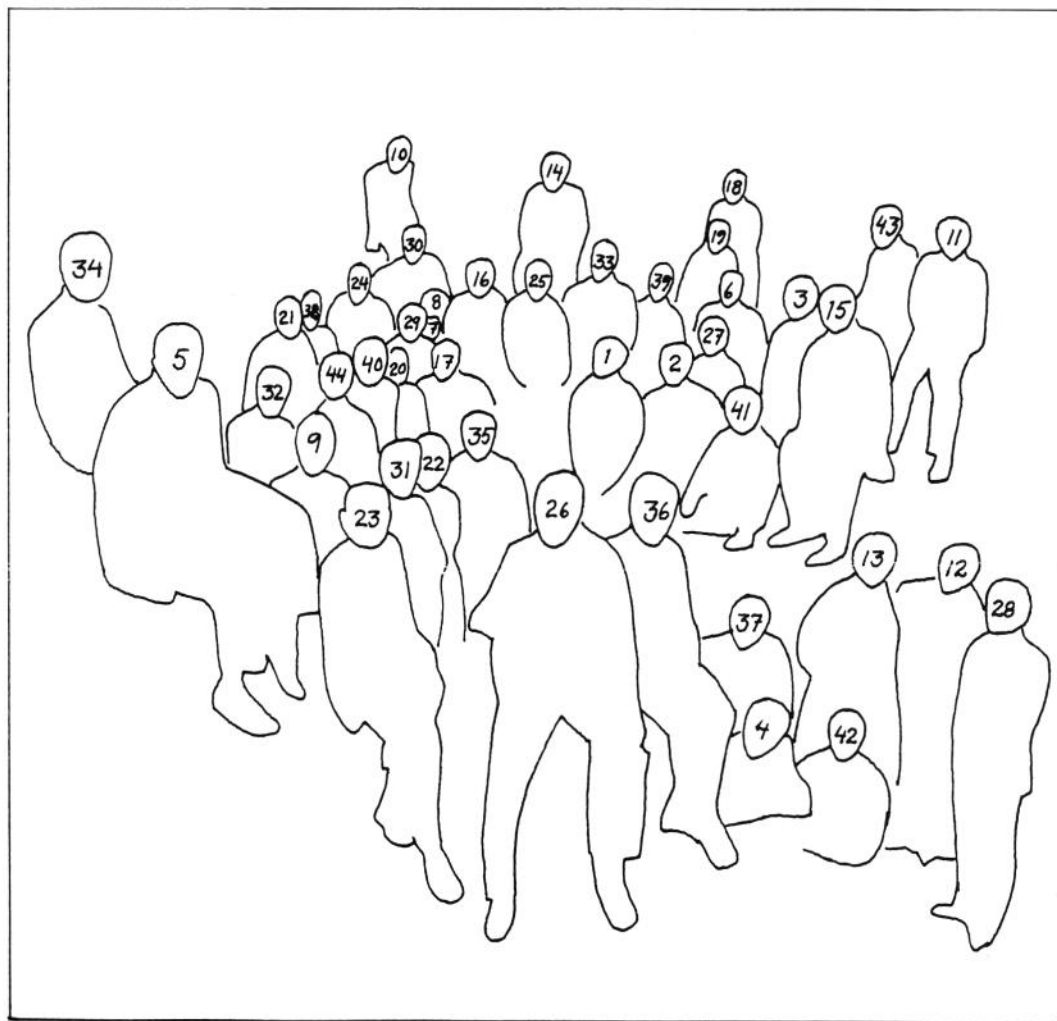
VÄSTSVENSKA ENTOMOLOGKLUBBEN

NATURHISTORISKA MUSEET
GÖTEBORG

ZOOLOGISKA INSTITUTIONEN
GÖTEBORGS UNIVERSITET



Deltagare i XXII Nordiska Entomologmötet, samlade utanför Naturhistoriska museet i Göteborg. Foto: Håkan Berg.



- | | | |
|--------------------------------|---------------------------|-------------------------|
| 1 Kerstin Almkvist | 16 Sture Davidsson | 31 Anders Nilsson |
| 2 Per Almkvist | 17 Bengt Ekengren | 32 Roger Pettersson |
| 3 Gunnar Alroth | 18 Barbro Falk | 33 Ted von Proschwitz |
| 4 Johan Andersen | 19 Thomas Falk | 34 Nils Ryrholm |
| 5 Göran Andersson | 20 Bibbi Gadd | 35 Hans Silfverberg |
| 6 Hugo Andersson | 21 Bengt Gunnarsson | 36 Lars-Eric Stigson |
| 7 Kerstin Andersson | 22 Elisabeth Hagström | 37 Hans Strand Hansen |
| 8 Ulla Andersson | 23 Torkel Hagström | 38 Else Steenstrup |
| 9 Bertil André | 24 Erik Jacobsson | 39 Ingemar Struwe |
| 10 Kjell Antonsson | 25 Johan Johansson | 40 Chester Svensson |
| 11 Jo Vegar Arnekleiv | 26 Jan Jonasson | 41 Elsa Svensson |
| 12 Britt Arnoldsdotter-Jonsson | 27 Gullvy Jonsson | 42 Ingvar Svensson |
| 13 Maj Arnoldsdotter-Jonsson | 28 Sten Jonsson | 43 Jean-Francois Voisin |
| 14 Karl-Axel Broholm | 29 Niels Peder Kristensen | 44 Kari-Matti Vuori |
| 15 Bengt Carlsson | 30 Ulf Larsson | |

XXII Nordiska Entomologmötet i Göteborg 1991

Det 22:a Nordiska Entomologmötet ägde rum i Göteborg 28 juli till 2 augusti 1991. Huvudorganisatör var Västsvenska Entomologklubben, med Naturhistoriska museet i Göteborg och Zoologiska institutionen vid Göteborgs universitet som medarrangörer. Mötet, som ingick som ett av arrangemangen vid universitetets 100-årsjubileum, kunde genomföras tack vare bidrag från Anticimex AB, Clara Lachmanns fond och Göteborgs universitets jubileumskommitté.

Entomologmötet genomfördes under en vecka med strålände sommarväder, vilket höll i sig även under den avslutande exkursionen till Kinnekulle och Falbygden. Drygt 50 personer deltog i mötet och samtliga nordiska länder (utom Island) samt Frankrike var representerade. De vetenskapliga föredragen publiceras antingen i sin helhet eller som sammandrag i detta häfte av Entomologisk Tidskrift.

Under söndagen höll Sveriges Entomologiska Förening årsmöte på Naturhistoriska museet, där också de flesta programpunkterna under den följande veckan ägde rum. XXII Nordiska Entomologmötet inleddes sedan med ett informellt välkomstsamkväm på kvällen.

Det officiella öppnandet ägde rum på måndagen med hjälp av Rektor magnificus vid Göteborgs universitet Jan S. Nilsson. Till president för mötet valdes Hans Silfverberg från Helsingfors. Nästa Nordiska Entomologmöte kommer alltså, om traditionen följs, att äga rum i Finland. Efter ett inledningsföredrag av Bengt Gunnarsson, spindelforskare och docent vid Göteborgs universitet, fotograferades sällskapet och bjöds sedan på en mottagning av Göteborgs stad i Dicksonska palatset. Staden representerades av bl a kommunfullmäktiges ordförande Jörgen Linder.

Eftermiddagen ägnades åt insekter i historiskt perspektiv och åt en debatt om entomologiska tidskrifter i Norden. Måndagen avslutades sedan med studiebesök på Zoologiska institutionen vid Göteborgs universitet och en visning av den entomologiska verksamheten vid Naturhistoriska museet, varefter resterna efter gårdagens välkomstsamkväm förtärdes.

Tisdagens vetenskapliga sessioner handlade dels om naturvård, ekologi och faunistik, dels om evolution hos insekter, spindlar och entomologer. Dagens program avslutades med en visning av Botaniska trädgården och dess växthus under ledning av Jimmy Persson.

Onsdagens ämnesområden var limnisk entomologi och kemisk entomologi. En debatt om nyttan eller onyttan av fällfångst av insekter stod också på programmet. Som avslutning på inomhusaktiviteterna visade Åke Karlsson ett bildprogram med insekter i huvudrollen. Åke bidrog också med en fotoutställning och ett pausvideo-program under hela mötet.

Kongressmiddagen intogs på Nya Älvsborgs fästning, dit deltagarna transporterades med båt. Före maten presenterade Anders Wästfelt den marinarknologiska undersökningen av den 1745 sjunkna ostindiefararen Götheborg, där man bl a hittat ett antal kackerlackor.

Parallellt med det vetenskapliga programmet fanns alternativa arrangemang för medföljande. Efter Göteborgs stads mottagning genomfördes en promenad i Trädgårdsföreningen och därefter en visning "bakom kulisserna" på Stora Teatern. Nästa dag gjordes ett besök på Gunnebo slott och park i Mölndal.

Massmedias intresse för mötet var stort. Förutom artiklar i ett antal tidningar - bl a Göteborgs-Posten och Arbetet - sändes inslag med anknytning till Entomologmötet i TV2, P1, P3 och Radio Göteborg.

Det 22:a Nordiska Entomologmötet var kanske inte det allra mest välbesökta. Framför allt var deltagarna från övriga nordiska länder relativt få. Alla som deltog var emellertid positiva och mötet genomfördes i en mycket god anda. Jag tror att nordiska entomologer behöver träffas och utbyta erfarenheter. Jag tror också att regelbundna nordiska entomologmöten i en eller annan form är ett mycket bra forum för sådan informationsutbyte. Förhoppningsvis kommer traditionen att fortsätta med ett möte i Finland om något år. Kanske skall man där ta upp frågan om man på något sätt skall förändra formen för dessa möten för att fler skall lockas att delta.

Göran Andersson

XXII Nordiska Entomologmötets Västgötaexkursion

XXII Nordiska Entomologmötet, anordnat i Göteborg sommaren 1991 i Västsvenska Entomologklubbens regi, avslutades med en tvådagars-exkursion till det inre av Västergötland. Arrangörer var Chester Svensson och undertecknad. Exkursionen guidades på Kinnekulle av Bertil Andersson (Källby) och andra dagen av Bertil Ström (Mariestad). Vi tackar dem båda för deras insats. Tack också till Länsstyrelsen i Skaraborgs län, som utfärdade tillstånd för insamling i de naturreservat vi besökte.

På morgonen den 1 augusti samlades de 23 exkursionsdeltagarna vid Naturhistoriska museet i Göteborg. Vädret var mycket hoppingivande: solen sken från en molnfri himmel och luften var varm, trots den tidiga timman. Avfärd skedde i tre minibussar och ett par följefordon.

Kinnekulle var första dagens mål. Efter ett kortare stopp vid Husaby kyrka fortsatte karavanen till Blomberg på Kinnekulles sydvästra sida, där de första fångströren fylldes. En vandring uppför den branta lövskogsbevuxna kleven förde oss sedan upp till den hävdade Västerplana löväng. Härifrån var sikten fri ut över Kållandsö och Vänern. Coleopterologerna kunde också glädja sig åt flera exemplar av läderjordlöparen, *Caraus coriaceus*.

Efter lunch på vackert belägna Kinnekullegården besöktes Munkängarna vid Råbäck på östra sidan av berget. Här finner man en lundartad, delvis parkliknande ädellövskog med frodig undervegetation på alunskiffer. Till det rika insektlivet här bidrar också ett gynnsamt lokalklimat.

Resten av dagen tillbringades, i två omgångar, i naturreservatet Österplana hed. Området är en kalkhed med bitvis stark alvkaraktär, men erbjuder även fuktängar och kalkkärr. Floran såväl som den lägre faunan är ganska särpräglad och uppvisar många sydostliga inslag. Gnidmalen *Tebenna bjerkanrella*, t ex, beskrevs härifrån på 1700-talet, återfanns här 1935 och är i Sverige för övrigt endast funnen på Öland. Vi slaghåvade nu några exemplar på krissla, larvens värdväxt.

Ted von Proschwitz, exkursionens malakolog, kunde förevisa några levande individer av en av Kinnekulles märkligaste landsnäckor, *Chondrina clienta*. Artens utbredning har sin tyngdpunkt i Karpaterna men snäckan förekommer också, vitt isolerat därifrån, allmänt på Öland och Gotland. Dessutom finns 1800-talsfynd från Kinnekulle

och Omberg. På Kinnekulle återfanns den av Ted 1976. Snäckan lever här i en mycket liten population i en enda inskärning i kleven på Österplana hed.

Efter middag på Kinnekullegården och inkvartering på vandrarhemmet i Gössäter återvände majoriteten av sällskapet till Österplana hed för kvälls- och nattfångst. Natten var ljummen och lepidopterologernas kvicksilverlampor lockade snart till sig såväl flertalet av exkursionsdeltagarna som rikligt med nattflygande insekter.

Andra dagens morgon gyddes med övergående regn, följt av fuktvarm disighet. Karavanen styrde nu åt sydost mot Valle härad. Under färden bröt solen alltmer igenom diset och dagen artade sig väl.

I Valleområdet finner man ett mycket vackert utformat s k kame-landskap, sjörikt och starkt kuperat med omväxlande yppig lövskog, slätterängar och hagmarker. Här besökte vi två representativa naturreservat: Eahagen och Drottningkullen. Båda har vid tidigare inventeringar visat sig ha en ganska intressant skalbaggsfauna. Vi påträffade nu bl a den mindre vanliga långhorningen *Acmaeops collaris* i Eahagen. Där dansade också hanarna av den vackra antennmalen *Nemophora degeerella* sin gracila dans i gläntorna.

Efter lunch fortsatte gruppen till Hornborgasjön, tidigare en av de förnämsta fågelsjöarna i norra Europa. Sjön har efter fem sänkningar närmast blivit ett träsk med vidsträckt vass-savanner. Efter mångårig beslutsvända har man nu äntligen inlett ett restaureringsprojekt. Här gjordes nu insamlingar på sankängar och vasstränder vid "Fågeludden" på sjöns östra sida. Flera av deltagarna passade också på att bestiga fågeltornet längst ut på udden.

Ytterligare någon mil åt sydost, på slutningen av Plantaberget norr om Falköping, ligger Skogatorpskärret, som skulle bli vårt sista gemensamma exkursionsmål. Kärret är ett av Västergötlands finaste orkidékärr med rik förkomst av lukt- och brudsporre, flugblomster m m. Säkerligen vore lokalen väl värd en noggrannare entomologisk inventering än vad som kunde komma till stånd vid vårt korta besök. Detsamma kan för övrigt sägas om de flesta av de naturreservat, som exkursionen omfattade.

Eftersom tågtider eller andra plikter kallade många av deltagarna avslutades här den samman-

hållna delen av vår exkursion. En mindre grupp fortsatte i det strålande högsommarvädret till den närbelägna Varholmen, "Stipakullen", i Dala. Lokalen utgörs av en moränkulle med riklig kalkinblandning. Kullen täcks av en mycket exklusiv torrängsvegetation, där drakblomma och värmerelikten fjädergräs hör till de förnämsta inslagen. Med den nedgående solen över Billingen sattes här så småningom en slutlig punkt för Nordiska Entomologmötet Västgöta-exkursion.

Nedan ges en förteckning över de mer anmärkningsvärda fynd, som gjordes under exkursionen. Listor över inrapporterade arter, totalt 117 st. (skinnbaggar, skalbaggar och fjärilar), har tillsänts Länsstyrelsen i Skaraborgs län. Kopior kan tillhandahållas intresserade efter hänvändelse till Västsvenska Entomologklubben, Naturhistoriska museet, Box 7283, S-402 35 Göteborg.

COLEOPTERA

Carabidae

Carabus coriaceus L.

Kinneulle, Blomberg: täml. allm. 1.8 (J.-F. Voisin).

Haliplidae

Haliplus obliquus (F.)

Kinneulle, stenbrott 300 m N Österplana k:a: 1 ex 1.8 (B. Andrén) - Ny för Vg.

Dytiscidae

Graptodytes granularis (L.)

Kinneulle, Österplana hed: 1 ex 1.8 (B. Andrén).

Ilybius guttiger (Gyll.)

Kinneulle, Österplana hed: 1 ex 1.8 (B. Andrén).

Gyrinidae

Gyrinus natator (L.)

Kinneulle, Österplana hed: 1 ex 1.8 (B. Andrén).

Cerambycidae

Acmaeops collaris (L.)

Öglunda, Eahagen: 1 ex 2.8 (J.-F. Voisin).

Chrysomelidae

Galerucella pusilla (Duft.)

Kinneulle, Österplana hed: 1 ex. 1.8 (J.-F. Voisin).

Cassida murraea L.

Kinneulle, Österplana hed: 1.8 (H. Silfverberg).

Curculionidae

Hypera venusta (F.)

Kinneulle, Österplana hed: 3 ex. 1.8 (H. Silfverberg) - Ny för Vg.

Curculio nucum L.

Kinneulle, Österplana hed: talrik på enstaka hasselbuskar 1.8 (J.-F. Voisin).

LEPIDOPTERA

Gelechiidae

Chionodes ignorantella (H-S)

Kinneulle, Österplana hed: 1 ex. 1.8 (I. Svensson) - Ny för Vg.

Choreutidae

Tebenna bjerkandrella (Thnbg.)

Kinneulle, Österplana hed: flera ex. 1.8 (J.Å. Jonasson).

Epermeniidae

Cataplectica profugella (Stt.)

Högstena, Skogastorpskärrret: 2 ex. 2.8 (I. Svensson, J.Å. Jonasson).

Pterophoridae

Pterophorus tridactyla (L.)

Dala, Varholmen: 1 ex. 2.8 (J.Å. Jonasson) - Ny för Vg.

Jan Å. Jonasson