

# Brunbandad kackerlacka (*Supella longipalpa* Fabricius. Blattodea, Blatellidae) på spridning i Göteborgstrakten

TORKEL HAGSTRÖM

Hagström, T.: Brunbandad kackerlacka (*Supella longipalpa* Fabricius. Blattodea, Blatellidae) på spridning i Göteborgstrakten. [The brown-banded cockroach (*Supella longipalpa* Fabricius. Blattodea: Blatellidae) increasing in the Göteborg area, Sweden.] - Ent. Tidskr. 113:xxx-xxx. Göteborg, Sweden 1992. ISSN 0013-886x.

The brown-banded cockroach (TV roach) has been established in the Göteborg area at least since the 1970's. The species has become more abundant in later years, especially in apartments from the 1950's and 1960's. Since this species can survive without access to drinking-water, it has been able to colonize even completely dry rooms, where other cockroaches very seldom occur. In Göteborg it seems to be only occasionally present in electronic equipment. The brown-banded cockroach eats many different things, including a number of synthetic materials, and it is no doubt favoured by the rather warm indoor temperature of modern homes.

T. Hagström, Naturhistoriska museet, S-402 35 Göteborg, Sweden.

Sedan något decennium är den brunbandade kackerlackan eller TV-kackerlackan (*Supella longipalpa* Fabricius, tidigare kallad *S. supellectilium* Serville) en ofta påträffad insekt inomhus, inte minst i vissa hyreshusområden i Göteborg. De äldsta fynden i Naturhistoriska museets samling härrör från 1975, men de första svenska torde vara åtminstone tio år äldre. Arten är sedan länge välkänd som inomhusinsekt på andra sidan Atlanten, där "the TV roach" gjort sig känd för att gärna uppehålla sig inne i TV-apparater och annan elektronisk utrustning.

Den brunbandade kackerlackan är drygt centimeterlång och brunaktig med två ljusare tvärband över framvingarna, vilka hos honan är förkortade. Härvidlag skiljer den sig från tyska kackerlackan (*Blatella germanica* L.), en art med vilken den brunbandade ofta förväxlas. Flygförmågan anses ganska god.

Den brunbandade kackerlackan tycks nästan aldrig vara aktiv i dagsljus. Den föredrar varma ställen, helst 25-30°C. Tillgång till vatten är inte nödvändigt, därför kan arten påträffas på betydande avstånd från kök och badrum, även om det alltid tycks vara köket, som koloniserats först. Den brunbandade kackerlackan framstår som en typisk bostadsinsekt, speciellt om man jämför med den i restaurangkök och liknande miljöer så ofta påträffade tyska kackerlackan. Skydd söker den brunbandade kackerlackan gärna bakom tav-

lor, vilka kan hänga högt upp på väggarna. Ibland påträffas den ända upp vid taklisterna. Den förekommer också i garderober och klädskåp liksom i vissa möbler och bakom (värmeavgivande) kylskåp.

Det bör noteras att de bostadsområden i Göteborg, där den brunbandade kackerlackan varit särskilt framgångsrik (bl a Guldheden, Masthug-

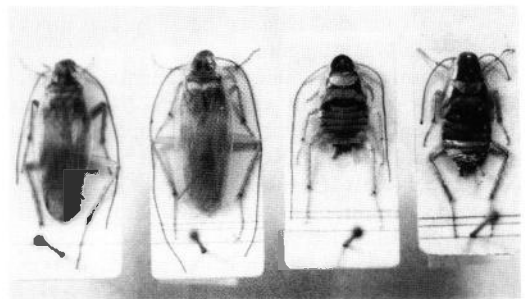


Fig. 1. Brunbandade kackerlackor (*Supella longipalpa*), två hanner (vänster) och två honor, från Göteborgstrakten. (Ur Naturhistoriska museets i Göteborg samling.) Brown-banded cockroaches (*Supella longipalpa*), two males (left) and two females. (Coll. Natural History Museum, Göteborg.) Samtliga foton: förf. Photographs by the author.

get och Kortedala), hör till 1950- och 1960-talens "miljonprogram". Det rör sig alltså varken om dåligt isolerade äldre hus eller om moderna byggnader med fukt- och mögelproblem.

Till egenheterna hos den brunbandade kackerlackan hör att den gärna gnager i sig syntetmaterial, bl a nylon (strumpor) och vissa slags elektrisk plastisolering. (I mer naturliga miljöer tycks den föredra stärkelserik föda.) Artens i USA mycket omtalade benägenhet att uppehålla sig inne i TV-apparater hänger, åtminstone delvis, samman härmed. Inne i en sådan apparat får den brunbandade kackerlackan även tillgång till skydd och värme. Förmågan att uthärda vattenbrist spelar naturligtvis också en viktig roll här.

Emellertid förefaller elektronisk utrustning över huvud taget inte vara någon typisk miljö för arten numera. I Sverige har nog aldrig så varit fallet, även om ett och annat "apparatfynd" enligt uppgift gjorts. Man kan inte utesluta möjligheten att här föreligger ett samband med elektronikens utveckling. 1950- och 1960-talens amerikanska TV-apparater var mycket rika på kablar och diverse andra, med moderna mått mätt, voluminösa komponenter. Jämfört med 1980-talets kompaktbyggen med tryckta kretskort borde dessa apparater ha haft betydligt mer att erbjuda kackerlackorna.

Den brunbandade kackerlackan anses ursprungligen komma från Östafrika. Till Cuba kom den sedan med människans hjälp och därifrån vidare till den Nordamerikanska kontinenten. Florida koloniserades först, men sitt verkliga genombrott som inomhusinsekt fick arten först sedan den etablerat sig som TV-kackerlacka i New York-området. Den har också lyckats mycket bra i militära anläggningar.

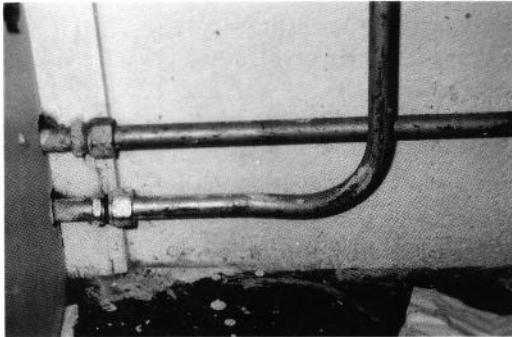
Bekämpningen av den brunbandade kackerlackan har inte alltid varit enkel. Fångstburar med specialbete verkar inte nämnvärt kunna reducera antalet djur. Konventionell besprutning ger i regel bättre resultat. Vid mer svårartade angrepp i bostäder har det ibland visat sig nödvändigt att röka med starkare preparat.

Av allt att döma är den brunbandade kackerlackan på fortsatt expansion inomhus i Sverige. Artens förmåga att ta även mycket torra utrymmen i besittning underlättar uppenbarligen spridningen - flera fynd har gjorts i t ex trappuppgångar. Den onödigt höga temperaturen i många bostäder utgör också en faktor, som gynnar kackerlackorna.



*Fig. 2-3. Hyreshus från 50- och 60-talet är typiska miljöer för den brunbandade kackerlackan i Västsverige. Men även moderna höghus kan invaderas. Kortedala, Göteborg.*

*Apartment houses from the 1950's and 1960's are typical habitats for the brown-banded cockroach in W Sweden. Even modern tower blocks may however be infested. Kortedala, Göteborg.*



*Fig. 4-5. Brunbandade kackerlackor påträffas i första hand överst och nederst i köksskåpen. Kortedala, Göteborg.*  
*Brown-banded cockroaches are first found in kitchen cabinets close to the ceiling or the floor. Kortedala, Göteborg.*

### **Tack**

Framlidne skadedjurskonsulenten Lars Röckling-er har bidragit med värdefulla uppgifter om den brunbandade kackerlackans förekomst och uppträdande i Västsverige. Jan-Erik Bäck, Terminator AB i Göteborg, har kompletterat med dagsaktuell information från fältet.

### **Litteratur**

- Clausen, Lucy W. 1954. *Insect Fact and Folklore*. - New York (Macmillan).
- Mathlein, R. & Tunblad, B. 1971. *Skadedjur och snyltgäster i hus, hem och förråd*. - Stockholm (LT).
- NPCA staff. 1966. *Cockroaches and their control*. - National Pest Control Association, Technical Release 9-66. Elizabeth, N.J.
- Ragge, D.R. 1965. *Grasshoppers, Crickets and Cockroaches of the British Isles*. - London (Warne).
- Åkerlund, Monica. 1991. *Ängrar - finns dom...?* - Uppsala (Svenska Museiföreningen).