

Nya fynd av gaddsteklar i Sverige

GÖRAN E. NILSSON

Nilsson, G. E. Nya fynd av gaddsteklar i Sverige. [New records of Hymenoptera Aculeata from Sweden.] - Ent. Tidskr. 113 (4): 53-57. Uppsala, Sweden 1992. ISSN 0013-886x.

A list of 107 new Swedish province records is given for the families Dryinidae, Pompilidae, Eumenidae, Sphecidae, Andrenidae, Megachilidae and Anthophoridae. *Spilomena pulawskii* Dollfuss (Sphecidae) is reported from Sweden for the first time. Selected species are commented, and a revised check-list over Swedish *Spilomena* species is given.

G. E. Nilsson, Department of Zoophysiology, Uppsala University, Box 560, S-751 22 Uppsala, Sweden.

De nya landskapsfynd som här redovisas (inklusive en för Sverige ny art) är till stor del en avspeglning av ett ökande gaddstekelintresse i Sverige. Listan visar dels resultatet av enskilda samlares aktiviteter och dels utfallet av ett antal naturinventeringar i vilka även gaddstekelfaunan uppmärksammas (Kjell Antonsson, Bert Viklund, Lars-Ove Wikars, Magnus Wadstein). Av dessa inventeringar har hittills två publicerats (Antonsson & Wadstein, 1991; Wikars & Ås 1991) medan de övriga ännu är under bearbetning.

Jag har bestämt eller kontrollerat samtliga djur i listan utom dryiniderna och jag vill tacka alla dem som sänt mig sina gaddsteklar. Ett tack riktas även till Dr. Massimo Olmi (Viterbo, Italien) som bestämt dryiniderna och Dr. Hermann Dollfuss (Mank, Österrike) som kontrollerat *Spilomena pulawskii*. Symboler enligt följande: + = hona, / = hane.

Lista över nya landskapsfynd

Dryinidae: *Aphelopus atratus* Dalman. VS: Solbacken, Kärbo, 15 km SO Västerås, 22-28.VI.90 (1/) (GN). - *Anteon arcuatum* Kieffer. VS: Solbacken, Kärbo, 15 km SO Västerås, 11-20.V.90 (1+) (GN). - *Pseudogonatopus distinctus* (Kieffer). VS: Solbacken, Kärbo, 15 km SO Västerås, 3-10.VI.90 (1/) (GN). - *Dicondylus dichromus* (Kieffer). VS: Solbacken, Kärbo, 15 km SO Västerås, 28.VI.-27.VII.90 (9//) (GN). - *Gonatopus sepsoides* Westwood. VS: Solbacken, Kärbo, 15 km SO Västerås, 10.VI.-6.VII.90 (13//) (GN); DR: Kråkberg, Mora, 22.VII.90 (1+) (GN). **Pompilidae:** *Priocnemis exaltata* (F.). LU: Messauredammen 25.VI.-25.VIII.90 (1+) (BV). - *Caliadurgus fasciatellus* (Spinola) (= *hyalinatus* F.) VB: Umåker, Umeå, 11.VII.90 (1+) (SH). - *Dipogon vechti* Day (= *bifasciatus* auct. nec Geoffroy in Fourcroy). LU: Östra Aspberget, Vuollerim, 24.VI.-24.VIII.90 (1+) (BV). - *D. bifasciatus* (Fourcroy) (= *hir-*

canum auct. nec Fabricius). ÅN: Vändåtberget, Locksta, 29.VI.-15.VIII.85 (1+) (RP). - *Arachnospila rufa* (Haupt). SÖ: St. Björn, 13 km O Nynäshamn, 19.VIII.90 (1+, 1/) (JA). - *Evagetus crassicornis* (Shuckard) VB: Röbbäck, Umeå, 17.VII.91 (1+) (SH). - *E. sahlbergi* (Morawitz) HS: Selberget, 8 km O Hennan, 1989 (1/) (LW); ÅN: Bravsele, Bjurholm, 28.VIII.91 (1+) (SH); VB: 2.5 km S Stöcksjö, Umeå, 24.VI.91 (1/) (SH); Långviken, Umeå, 27.VII.91 (1+) (SH); LY: 2 km NV Björksele, 29.VII.91 (1+) (SH). - *Anoplius concinnus* (Dahlbom). SÖ: Segersång, Ösmo, 11.VI.89 (1/); 1.VII.90 (1+) (JA). - *A. v. viaticus* (L.). VB: Baggböle, Umeå, 13.V.90 (1+) (SH). - *Ceropales maculata* (F.). HS: Ämnatjärnsvägen, Edsbyn, 17.VIII.79 (1+) (BH). **Eumenidae:** *Odynerus spinipes* (L.). HS: Stigen till Runns gård, N Edsbyn, 29.VI.75 (1+) (BH); Åsbrotorp, 11 km NO Bergsjö, 6-10.VIII.91 (1+) (JA). - *Stenodynerus picticus* (Thomson). VB: 1 km N Umedalen, Umeå, 15.VII.91 (1+); 1 km S Stöcksjö, Umeå, 1.IX.91 (1+) (båda SH) - *S. dentisquama* (Thomson). VB: Sågen, Sävar, 10.VII.90 (1+) (SH). - *Ancistrocerus ichneumonideus* (Ratzeburg) ÖG: Simonstorp, 1.VII.69 (1+); 29.VI.70 (1+) (BE). - *Ancistrocerus trifasciatus* (Müller). HS: Gamla Landsvägen 5, Edsbyn, 8.VII.74 (1+) (BH); Torraberget, Edsbyn, 7.VIII.75 (1+) (BH); Gullberget, Edsbyn, 25.VI.76 (1+) (BH); Duvberg, Edsbyn, 18.VIII.77 (1/) (BH); Hörrgård, Kors Krogen, 23.VII.91 (1+) (JA); Jämmon, 13 km NNO Bergsjö, 6.VIII.91 (1+) (JA). - *A. parietinus* (L.). VB: Gottland, Vindeln, 17.VII.-4.VIII.91 (3++) (AN). - *Symmorphus crassicornis* (Panzer). DR: Floda, 13.VIII.84 (1+) (BE). - *S. bifasciatus* (L.) (= *mutinensis* auct.) HS: Koltjärn, Edsbyn, 5.VIII.75 (1+) (BH); Duvmyran, Edsbyn, 7.VII.77 (1/) (BH); Gamla Landsvägen 5, Edsbyn, 26.VII.77 (1+) (BH); Ämnebo, Edsbyn, 22.VII.78 (1+) (BH), Fällbergstjärn, Edsbyn, 11.VII.83 (1+) (BH). - *S. debiliatus* (Saussure). ÖG: 1 km NV Sturefors Slott, Vist, 15.VI.-6.VII.90 (2++) (MW). - *S. connexus* (Curtis). ÖG: Eriksberg, 3 km N Bjärka-Säby, 25.VI.90 (1+) (KA). - *Euodynerus quadrifasciatus* (F.). HS: Loftsbö,

- Edsbyn, 30.VI.78 (1+); Hälltjärnsberget, Edsbyn, 2.VII.83 (1/) (BH); 8 km SO Färla, 28.VII.91 (1+) (JA); NB: Högsböle, 29.VII.77 (1+) (SL). – *Eumeres pedunculatus* (Panzer). HS: Skallaberget, Edsbyn, 18.VII.76 (1/), 7.VIII.77 (1+) (BH); Ljustjärn, Edsbyn, 26.VII.77 (1/) (BH). – *E. coronatus* (Panzer). VB: Umåker, Umeå, 11.VII.90 (1+, 1/) (SH). – *Discoelius zonalis* (Panzer). ÖG: 1 km V Sturefors slott, Vist, 6.VII.90 (1/) (MW); Åkroken, 2 km NNO Bjärka-Säby, 13.VII.90 (1+) (KA). DR: Gräsberget, Nås, 30.VII.84 (1+) (BE). – *D. dufourii* Lepeletier. DR: Gräsberget, Nås, 29.VI.86 (1+) (BE); Birtjärnsberget, Nås, 12.VII.83 (1+), 21.VI.86 (1+, 1/) (BE); Nås stn., 29.VIII.84 (1+) (BE). HS: Brassberget, 5 km ONO Ramsjö, 1989 (1+) (LW).
- Sphecidae:** *Dolichurus corniculatus* (Spinola). NB: Sandtag 5 km N Öjeby, Piteå, 17.VII.90 (1+); LY: Mindre sandtag 2 km NV Björksele, 29.VII.91 (1+) (båda SH). – *Pemphredon lugubris* (F.). HS: Brassberget, 5 km ONO Ramsjö, 1989 (1+, 1/) (LW), Selberget, 8 km O Hennan, 1989 (1+) (LW); LU: Östra Aspberget, Vuollerim, 24.VI.-24.VIII.90 (2+) (BV); Tapmokberget, Vuollerim, 23.VI.-24.VIII.90 (1+) (BV); Kaltisbäcken, Messaure, 26.VI.-25.VIII.90 (1+, 2/) (BV); Kåbbåjåkkå, Porjus, 27.VI.-15.IX.90 (3//, 1+) (BV). – *P. flavistigma* Thomson. UP: Rasbo, 16 km NO Uppsala, 9.VI.90 (2++) (BE). VS: 500 m NNV St. Ekeby, Rytterne, 16.VI.88 (1+) (GN). – *P. mortifer* Valkeila. HS: Börnassen, Alfå, 10.VII.82 (1/) (BH). – *P. wesmaeli* (Morawitz). VB: Sandig nipa, Umeålen, Vidstrandnäs, Degerfors, 25.VII.90 (1+) (SH). – *P. inornatus* Say. LY: 5 km S Vindelgrånsele, Lycksele, 31.VII.91 (1+) (SH). – *Ceratophorus morio* v. d. Linden. SÖ: Bettna, 16 km S Flen, 23.VII.87 (1+) (BE); Axberget, Vårsta, Botkyrka, 1989 (1+) (LW); Gullhamberget, Grödinge, Botkyrka, 1989 (2++) (LW). – *Diodontus tristis* (v. d. Linden). DR: Skeriol, Mora, 21.VII.90 (3//) (GN). – *Diodontus medius* Dahlbom. LY: Björksele, 1.VIII.91 (2+) (SH). – *Pasaloecus turionum* Dahlbom. LY: Rörmyran, 10 km SV Lycksele, 24.VII.90 (1/) (JA); Brattmyrberget, 11 km S Björksele, 30.VII.91 (1+) (SH). – *P. borealis* Dahlbom. HS: Selberget, 8 km O Hennan, 1989 (1/) (LW). – *P. insignis* V. d. Linden. LU: Messauredammen, 25.VI.-25.VIII.90 (1+) (BV). – *P. monilicornis* Dahlbom. LU: Kåbbåjåkkå, Porjus, 27.VI.-15.IX.90 (1+, 1/) (BV). – *Spilomena pulawskii* Dollfuss. LU (Ny SV): Kaltisbäcken, Messaure, 26.VI.-25.VIII.90 (1/) (BV), contr. H. Dollfuss). – *Mimesa equestris* (F.). HS: Råvaflivägen, Edsbyn, 19.VIII.78 (1/) (BH); Njupaklitt, Voxna, 13.VII.85 (1/) (BH). – *M. lutaria* (F.). LY: 5 km SO Vindelgrånsele, Lycksele, 30.VII.91 (2+) (SH). – *M. bruxellensis* Bondroit SÖ: Nynäs gård jvg-stn, Nynäshamn, 30.VII.-20.VIII.90 (3++) (JA). – *Mimumesa dahlbomi* (Wesmael). HS: Hornabo, Edsbyn, 19.VI.76 (1/) (BH); S. Stormyran, Edsbyn, 16.VI.79 (1+) (BH); VB: Umåker, Umeå, 25.VII.91 (1+) (SH). – *M. beaumontii* (van Lith). UP: Båtfors, Älvkarleby, 29.VIII.76 (1+) (BC). – *Psenulus pallipes* (Panzer). ÖG: 1 km V Sturefors slott, Vist, 6.VII.90 (1+) (MW). – *P. schencki* (Tournier). ÖG: Mårstorp, 2,5 km NO Bjärka-Säby, 13.VII.90 (1+) (KA). – *Cerceris quadrifasciata* (Panzer). HS: Finnstugaströmmen, Voxna, 3.VII.85 (1/) (BH). – *C. ruficornis* (F.). VB: Sandtag vid sägen i Sävar, 10.VII.90 (1+), 18.VII.91 (1/) (SH). – *Harpactus tumidus* (Panzer). VB: Gottlandsåsen, Vindeln, 10.VIII.90 (1+) (AN) (se Nilsson 1991). – *H. lunatus* (Dahlbom). VB: Umåker, Umeå, 12.VII.90 (1/); Västerhiske, Umeå, 2.VII.91 (1/); 1 km S Stöcksjö, Umeå, 9.VII.91 (2//); Norrfors, Umeå, 21.VII.91 (1/); LY: Vormsele, Lycksele, 2.VIII.91 (1+) (samtliga SH). – *Nyssus dimidiatus* Jurine. VB: 1 km S Stöcksjö, Umeå, 9.VII.91 (8//), Forslunda, Umeå, 12.VII.91 (3//); Norrfors, Umeå, 21.VII.91 (1+) (samtliga SH). – *Miscophus concolor* Dahlbom. VB: Mindre sandtag 1 km N Umedalen, Umeå, 22.VII.90 (2++), 10.VII.91 (1/) (SH). – *Nitela borealis* Valkeila. HS: Ljusne (i samhället), 26.VII.90 (1+) (JA). – *Trypoxylon attenuatum* Smith. HS: Räv-saxtjärn, Voxna, 14.VII.80 (1+) (BH); VB: Kläckt ur hallonkvist, Västerhiske, Umeå, 1991 (2++); Kläckt ur strandråg, St. Fjäderägg, Holmön, 1991 (3++, 1/); 1 km S Stöcksjö, Umeå, 9.VII.91 (2++, 1/); LY: 5 km SO och 6 km S Vindelgrånsele, Lycksele, 30-31.VII.91 (1+, 1/) (samtliga SH). – *T. medium* de Beaumont. SÖ: Sanda, Sorunda, 6.VIII.90 (1+); LY: 5 km SO Vindelgrånsele, Lycksele, 30.VII.91 (1+); Björksele, 1.VIII.91 (1/) (samtliga SH). – *T. minus* de Beaumont. HS: Prostberget, Bollnäs, 23.VI.84 (1/) (BH); Ljusne (i samhället), 26.VII.90 (1+) (JA); LY: 5 km SO och 6 km S Vindelgrånsele, Lycksele, 30-31.VII.91 (2++, 1/) (SH). – *Belomicrus borealis* Forsius. VB: Mindre sandtag 1 km N Umedalen, Umeå, 15.VII.90 (1+); Sandtag vid travbannan, Umåker, Umeå, 26.VI.91 (2//); Sandig tallhed vid Forslunda, Umeå, 28.VI.91 (4//); Sandtag vid sägen i Sävar, 18.VII.91 (1/) (samtliga SH). – *Oxybelus unglumis* (L.). LY: 2 km NV Björksele, 29.VII.91 (1+); 5 km SO och 6 km S Vindelgrånsele, Lycksele, 30-31.VII.91 (2++) (samtliga SH). – *Crabro peltarius* (Schreber). LY: Mindre sandtag 2 km NV Björksele, 29.VII.91 (1+) (SH). – *C. scutellatus* (Scheven.) DR: Snöåby, Järna, 26.VI.90 (1+) (BE). – *Ectemnius continuus* (F.). HS: Brassberget, 5 km ONO Ramsjö, 1989 (2//) (LW); LY: 5-6 km SO Vindelgrånsele, Lycksele, 29-30.VII.91 (2//) (SH); Dobbmanberget; 5 km S Björksele, 30.VII.91 (1/) (SH); Svartliden N Vormsele, Lycksele, 2.VIII.91 (3++, 1/) (SH). – *E. borealis* (Zetterstedt). SÖ: Kronoberg, Djursnäs, Ösmo, 24.VI.89 (1+) (JA). – *Lindenius alabris* (F.). LY: Vormsele, Lycksele, 2.VIII.91. (1+) (SH). – *Rhopalum clavipes* (L.). LU: Tapmokberget, Vuollerim, 23.VI.-24.VIII.90 (2+, 1/) (BV). – *R. coarctatum* (Scopoli). VB: Umåker, Umeå, 1.VII.91 (1/); Fäbodsdalen, Sävar, 18.VII.91 (1+, 1/) (samtliga SH). – *Crossocepus ovalis* Lepeletier & Brullé. SÖ: Nynäs gods, Nynäshamn, 28.VII.90 (1+) (JA); HS: Brassberget, 5 km ONO Ramsjö, 1989 (1/) (LW); LU: Kåbbåjåkkå, Porjus, 27.VI.-15.IX.90 (1/) (BV). – *C. pusillus* (Lepeletier & Brullé). LY: Brännland, Umgrånsele, Lycksele, 20.VII.90 (1+) (JA); Brattmyrberget, 11 km S Björksele, 30.VII.91 (1+) (SH); Björksele, 1.VIII.91 (2+) (SH). – *C. tarsatus* (Shuckard). HS: Ljusne (i samhället), 26.VII.90 (1+) (JA). – *C. assimilis* (Smith). ÖG: Sandbäcken, Aspanäset, Malexander, 20.VII.89 (1+) (KA); 1

km V Sturefors slott, Vist, 6-29.VII.90 (3++) (MW); Mårstorp, 2,5 km NO Bjärka-Säby, 25.VI.-2.VIII.90 (4++, 2//) (KA); Eriksberg, 3 km N Bjärka-Säby, 25.VI.90 (1+) (KA); Gunnarsbo, 3 km OSO Bjärka-Säby, 13.VII.90 (1+) (KA); SÖ: Brandfält 2 km V Virå, Kila, Fönsterfälla 15.IX.90 (1+) (BV & LW). – *C. annulipes* (Lepelletier & Brullé). HS: Lillön, Höljan, Edsbyn, 17.IX.77 (1/) (BH). – *C. styrius* (Kohl). SÖ: 2 km NO Ripsa, Fönsterfälla 1990 (1+) (BV & LW). – *C. barbipes* (Dahlbom). SÖ: Axberget, Vårsta, Botkyrka, 15.VI.-1.VIII.90 (1+) (LW); HS: Brassberget, 5 km ONO Ramsjö, 1989 (2++) (LW); LU: Kåbbåjåkkå, Porjus, 27.VI.-15.IX.90 (1+) (BV); Östra Aspberget, Vuollerim, 24.VI.-24.VIII.90 (1+) (BV); Tapmokberget, Vuollerim, 23.VI.-24.VIII.90 (1+) (BV); Messauredammen, 25.VI.-25.VIII.90 (1+) (BV); Jelkajåkkå, Porjus, 8.VI.-26.VIII.90 (2+) (BV). – *C. nigritus* (Lepelletier & Brullé). HS: Sötmyran, Edsbyn, 18.VIII.79 (1+) (BH). – *C. cinxius* (Dahlbom). ÅN: Kläckt ur hallonkvist från kalhygge vid Ström, Bjurholm, 1991 (1+) (SH). – *C. capitatus* (Shuckard). ÖG: Flera lokaler runt Sturefors och Bjärka-Säby slott, Vist, 30.V.-10.IX.90 (9++, 1/) (KA & MW). **Andrenidae:** *Andrena lapponica* Zetterstedt. HS: Hundtjärnmyran, Edsbyn, 27.V.78 (1+) (BH); Källberget, Edsbyn, 14.V.82 (1/) (BH). *Panurginus romani* Aurivillius. HS: Hobergstjärnsvägen, Edsbyn, 16.VI.78 (1/) (BH); Hömyrvägen, Edsbyn, 1.VII.78 (1+) (BH). **Megachilidae:** – *Coelioxys quadridentata* (L.). SÖ: Grustag vid Grödbby, Sorunda, 25.VI.90 (1+) (JA); Banvall vid Segersängs jvg-stn, Ösmo, 1.VII.90 (1+) (JA). – *Megachile lapponica* Thomson. HS: Brassberget, 5 km ONO Ramsjö, 1989 (5++, 1/) (LW); Selberget, 8 km O Hennan, 1989 (4++) (LW). **Anthophoridae:** *Nomada rufipes* F. (var. *fennica* Alfken). VB: 1 km N Umedalen, Umeå, 15.VII.90 (1/) (SH).

Kommentarer till listan

Dipogon vechti (Fig. 1). Detta är en ytterst sällsynt nord- och centraleuropeisk vägstekel som placerats i hotkategori 1 i Tyskland (Blab 1984). I Sverige endast känd genom enstaka äldre fynd från SK, SM, UP och PI. *D. vechti* är en vedlevande art som i Centraleuropa uppges föredra sandiga skogsmarker. Arten bygger bon i befintliga insektsgångar i ved. Det här aktuella exemplaret påträffades i en fönsterfälla på en levande stående sälg med nordlig anisticka (Fig 2). Bona provianteras med spindlar (framförallt *Clubiona*) (Oehlke & Wolf, 1987). Släktets övriga 3 svenska arter är alla allmänna och vitt utbredda. Dessa är till storleken vanligen mindre, vilket visar att *vechti* knappast kan vara förbisedd.

Symmorphus bifasciatus. Detta är den solitära geting som t ex i den svenska katalogen (Erlands-son 1971) går under namnet *mutinensis* (Baldini). Cumming publicerade 1989 en världsrevision av släktet *Symmorphus* i vilken han visade att *mut-*

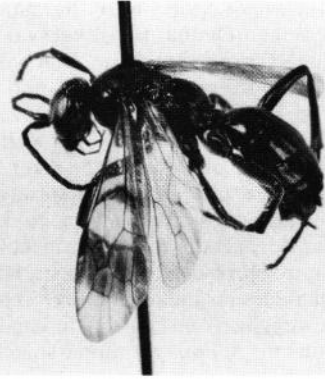


Fig. 1. Det första insamlade exemplaret av vägstekeln *Dipogon vechti* i Sverige på över femtio år (leg. Bert Viklund). Från Ö. Aspberget, Vuollerim, Lule lappmark. Foto: Rune Axelsson.



Fig. 2. Trädfönsterfälla på sälg med nordlig anisticka, där vägstekeln *Dipogon vechti* togs. Fällan placerad vid kanten av ett sälg- och asprikt blandskogbestånd, nära ett hygge med tidigare tallskog på sandmark. Ö. Aspbergets nordsida, Vuollerim, Lule lappmark. Foto: Bert Viklund.

inensis skall heta *bifasciatus* (L.) och att den art som tidigare gått under namnet *bifasciatus* (L.) skall heta *allobrogus* (Saussure). Detta kommer tyvärr att röra till det för svenska gaddstekelsamlare eftersom båda arterna är tämligen allmänna i vårt land.

Spilomena pulawskii (se foto i Neiman 1991) är ny för Sverige. Denna rovstekel var tidigare endast känd genom den hane från vilken den beskrivits (Dollfuss, 1986), anträffad på 900 meters höjd i Tatra Dolina ku Dziurze i Polen (6.VII.72., H. Dollfuss, in litt.). Vid Kaltisbäcken påträffades den i en fönsterfälla över liggande gran (Fig. 3) i ett område med ursprunglig granskog som vid sekelskiftet genom en katastrof-tappning kraftigt eroderats och därigenom fått ett stort inslag av björk och asp. I fönsterfälle-material som likaledes insamlats av Bert Viklund 1990 i LU (ursprunglig granskog vid Jelkajäkkä nära Porjus) finns en *Spilomena* -hona som kan vara den hittills obeskrivna honan av *pulawskii*. Sedan Lomholdt gav ut sin fauna 1976 har 2 för Sverige nya *Spilomena*-arter tillkommit: *S. beata* Blüthgen (se Nilsson, 1991) och *S. pulawskii*. Samtliga svenska arter i släktet kan bestämmas med hjälp av den revision som Hermann Dollfuss publicerat (Dollfuss, 1986). I denna revision har han även synonymiserat *S. differens* Blüthgen med *S. curruca* (Dahlbom) och *S. vagans* Blüthgen med *S. troglodytes* (v. d. Linden). En aktuell lista över de svenska *Spilomena* arterna ges i Tab. 1.

Mimesa bruxellensis. Arten är tidigare endast känd från SM och ÖG (Lomholdt 1976), samt på senare tid (1984) från Uppsala (Hedström 1987). Från övriga Norden föreligger endast något enstaka fynd i Finland (Lomholdt 1976). *M. bruxellensis* har lokala förekomster i England, Central- och Östeuropa, men anses vara på gränsen till utrotning i Västtyskland (Blab et al. 1984) och potentiellt hotad i delar av Österrike (Gepp 1984). Artens bon består av decimeterlånga gång-

ar i sand vid gräsrotter, men dess precisa biotopkrav är oklara. Bona provianteras med små stritar (Cicadellidae) ur bl a släktena *Iassus*, *Idiocerus*, *Macropsis Populicerus* och *Tremulicerus* (Guichard 1972). En tänkbar förklaring till artens stora sällsynthet är att den kan vara känslig för konkurrens från en eller flera av släktets övriga arter (av vilka två är allmänna), och endast är konkurrenskraftig under mycket specifika biotopbetingelser.

Belomicrus borealis. Arten är endast känd från Sverige, Finland och Karelen. De här beskrivna fynden från Umeåtrakten är de hittills nordligaste. I Sverige är *B. borealis* tidigare känd genom äldre fynd från UP ("Eckerö") och GÅ (Forsby vid Hille), samt på senare tid från Bonäsältet vid Mora i DR (Cederberg, 1982). Exemplaren från Umeåtrakten anträffades på kanten av sandtag intill omkringliggande tallhed, förutom vid Forslunda där lokalen utgjordes av sandfläckar i en kraftledningsgata genom tallhed. På samtliga lokaler vid Umeå har sanden varit väl sorterad av sanddynkvalitet (mellansand till grovmo). Alla hannar infångades i gulskålar. *B. borealis* bygger sina bon i sand och de kända lokalerna tyder på att den är knuten till glest bevuxna sanddynfält eller andra öppna sandiga ytor i tallskog. Bona provianteras med skalbaggen *Dasytes niger* (Valkeila, 1963).

Crossocerus assimilis. De här aktuella fynden från SÖ och ÖG kommer från lokaler med gammal lövskog. Uppenbarligen är arten ytterst sällsynt då den i Sverige tidigare endast påträffats i SM (Lammakulla vid Agunnaryd, 1 hona, 1985) (Hedström, 1987). Före dessa fynd var arten i Norden endast känd från en enda hane påträffad i Helgö, Akershus (Norge). *C. assimilis* förekommer även i Centraleuropas bergstrakter, Turkiet, Mongoliet och Japan. Mycket litet är känt om artens ekologi. Honan från SM påträffades i en gång i den murkna stammen av ett grovt körsbärsträd. Samtliga exemplar från ÖG insamlades i fönsterfällor i närheten av murken lövved eller jätteekar i lövblandskogs- eller ädellövskogsbiotoper (Antonsson 1990; Antonsson & Wadstein, 1991). I Tyskland har arten observerats i anslutning till flåder (*Sambucus niger*) (Schmidt, 1980). Man kan alltså förmoda att arten bygger sitt bo i kvistar, grenar och grövre ved från lövträd. Boet provianteras med tvåvingar. Arten verkar ha en mycket begränsad utbredning i Sverige vilket gör den sårbar.

Crossocerus styrius. Mycket sällsynt i Sverige, tidigare känd från ÖL, ÖG och UP. Uppgifterna

Tab. 1. De i Sverige förekommande arterna i rovstekelsläktet *Spilomena*.

The Swedish species of the sphecid genus *Spilomena*.

Species	Province records
<i>curruca</i> (Dahlbom) = <i>differens</i> Blüthgen	SK-BL, SM-BO, NÄ-VR, GÅ, VB
<i>pulawskii</i> Dollfuss	LU
<i>enslimi</i> Blüthgen	SM-ÖL, ÖG-VG, NÄ, UP-VS, GÅ
<i>expectata</i> Valkeila	SK-SM, GO-GS, NÄ-VS, GÅ
<i>beata</i> Blüthgen	VS
<i>troglodytes</i> (v. d. Linden) = <i>vagans</i> Blüthgen	SK-BL, SM-ÖL, ÖG-VG, NÄ-VS, DR-HS

Landskapsordningen är den som används i Lomholdt (1976).

Provinces are listed in the order given by Lomholdt (1976).



Fig. 3. Markfönsterfälla över liggande gran vid Kaltisbäckens östra strand, där det första svenska exemplaret av rovkstekeln *Spilomena pulawski* togs. Området karaktäriseras av rörligt markvatten och frodig växtlighet med bl a strutbråken, norna och röd trolldruva. Kaltisbäcken nära Messaure, Lule lappmark. Foto: Bert Viklund.

från UP och ÖL (Lomholdt, 1976) är troligen av äldre datum, medan fynden från Östergötland utgörs av 2 hannar fångade i fönsterfällor på vedtravar i blandskog 1969 vid Simonstorp (Axelsson 1982), samt 6 hannar från en fönsterfälla vid en grov ek vid Sturefors slott (15.VI.-29.VII.90, MW) och 3 honor från en fönsterfälla i lövskog vid Gunnarsbo öst om Bjärka-Säby (1990, KA). I övrigt känd från södra Finland, England, samt lokalt i centrala, östra och södra Europa. Beträkts som potentiellt hotad i Baden-Württemberg (Westrich & Schmidt, 1985). Bona anläggs i gångar som honan bygger i rutten på marken liggande lövträdsved (grenar och kvistar). Ingångshålet placeras mot marken och är svårt att upptäcka. Bona provianteras med tvåvingar (Haeseler, 1987). Då arten i Mellansverige är på nordgränsen av sitt utbredningsområde kan den här ha särskilt stora krav på värme och solexponering av boet. I norra Tyskland har dock arten befunnits föredra ett halvskuggigt habitat.

Insamlare

JA = Johan Abenius, KA = Kjell Antonsson, BC = Björn Cederberg, BE = Bengt Ehnström, BH = Bo Henriksson, SH = Sven Hellqvist, SL = Stig Lundberg, AN = Anders N. Nilsson, GN = Göran E. Nilsson, RP = Roger Pettersson, BV = Bert Viklund, LW = Lars-Ove Wikars, MW = Magnus Wadstein

Litteratur

- Antonsson, K. 1990. Skalbaggar i gammal lövskog. En inventering vid sjön Sommen. Länsstyrelsen i Östergötlands län, Miljövärdsheten.
- Antonsson, K. & Wadstein, M. 1991. Eklandskapet. En naturinventering av hagar och lövskogar i eklandskapet S om Linköping. Länsstyrelsen i Östergötlands län, Linköping.
- Axelsson, R. 1982. Rovsteklar fångade i fönsterfällor i mellersta Sverige. - Ent. Tidskr. 103: 78-80.
- Blab, J., Nowak, E. & Trautmann, W. 1984. Rote Liste der gefährdeten Tiere und Pflanzen in der Bundesrepublik Deutschland. 270 sid. Kilda-Verlag, Greven.
- Cederberg, B. 1982. Bonäsältet, en inventering av insektlivet. - Information från Länsstyrelsen i Kopparbergs Län N1982(1): 1-61.
- Cumming, J. M. 1989. Classification and evolution of the eumenine wasp genus *Symmorphus* Wesmäl (Hymenoptera: Vespidae). - Mem. Ent. Soc. Can. 148: 1-168.
- Dollfuss, H. 1986. Eine Revision der Gattung *Spilomena* Shuckard der westlichen und zentralen paläarktischen Region (Hymenoptera, Sphecidae). - Ann. Naturhist. Mus. Wien. 88/89B: 481-510.
- Gepp, J. 1984. Rote Listen Gefährdeter Tiere Österreichs. 243 sid. Bundesministerium für Gesundheit und Umweltschutz, Wien.
- Guichard, K. M. 1972. The Aculeate fauna of Bushley Park - 1971 additions and further records including a note on *Mimesa bruxellensis* Bondroit. - Entomologist's Gaz. 23:243-247.
- Haeseler, V. 1987. Zur Biologie der Grabwespen *Crosocerus styrius* (Kohl 1892) (Hymenoptera: Sphecidae). - Drosera '87 (2): 115-119.
- Hedström, L. 1987. Svenska insektfynd - rapport 3. - Ent. Tidskr. 108: 149-158.
- Lomholdt, O. 1976. The Sphecidae of Fennoscandia and Denmark. - Fauna Ent. Scand. 4: 1-452.
- Neiman, E.-L. 1991. Okända kryp i Jokkmokks skogar. - Sveriges Natur 1991 (6): 46-47.
- Nilsson, A. N. 1991. Gottlandsåsens rovksteklar. Natur i Norr 10: 41-44.
- Oehlke, J. & Wolf, H. 1987. Beiträge zur Insekten-Fauna der DDR: Hymenoptera - Pompilidae. - Beitr. Ent. Berlin 37: 279-390.
- Schmidt, K. 1980. Materialien zur Aufstellung einer Roten Liste der Sphecidae (Grabwespen) Baden-Württembergs II. Crabronini. - Veröff. Naturschutz Landschaftspflege Bad.-Württ. 51/52: 309-398.
- Valkeila, E. 1963. Zur Lebensweise von *Belomicrus borealis* Fors. (Hym., Sphecidae). - Ann. Ent. Fenn. 29: 231-236.
- Westrich, P. & Schmidt, K. 1985. Rote Liste der Stechimmen Baden-Württembergs. - Veröff. Naturschutz Landschaftspflege Bad.-Württ. 59/60: 93-120.
- Wikars, L.-O. & Ås, S. 1991. Hotade vedinsekter i fem lövbrännor i norra Hälsningland. - Länsstyrelsen i Gävleborg, Rapport 1991:7, 31pp.