

## Notis

# Kommunal bivarg, *Philanthus triangulum* F. (Hymenoptera, Sphecidae), i Värmland

[A colony of *Philanthus triangulum* F. (Hym., Sphecidae) in Värmland, south central Sweden]

DAN GUNNARDO

De anställda på kommunkontoret i Forshaga i Värmland fick under somrarna 1990-92 stifta daglig bekantskap med en koloni bivargar. Denna sällsynta och starkt värmeälskande rovtstekel hade byggt bon i den kullerstenslagda gårdsplanen utanför den sydvända kommunhusväggen vid personalingången (RN:660381/136858) (Fig. 1).

Bivargen är specialiserad på att fånga tambin (Fig. 2). Dessa fångas antingen i flykten eller då de sitter på blommor och förlamas med stick i mellankroppen bakom frambenen. Det förlamade biet stuvas sedan in i bivargens boceller, som ligger längs en upp till en meter lång gång i marken, och tjänar som föda åt bivargens larver. De vuxna bivarghonorna livnär sig också själva på tambin. Huvudet bits av på dessa bin och krävans innehåll på nektar och kroppsvätska sugts ur (se Tinbergen 1975, Lomholdt 1984). Den ideliga transporten av förlamade tambin var både lätt och spännande att studera utanför kommunhuset. Intressant nog observerades upprepade gånger kajor och pilfinkar fånga och äta bivargar under heta somrardagar, då bivargarna var mycket aktiva.

Bivarghonorna hade grävt ur bona i den sandbädd som kullerstenarna vilar på. Under sandbädden finns en värmekulvert, vilken sannolikt erbjuder den värme som krävs för larvernas utveckling. Den kullerstensbelagda ytan är 15 x 10 meter och hyste ca 200-250 bon varje år. Nästan hela ytan var koloniserad. Under 1990 sågs de första bivargarna i mitten av juni, 1991 i början av juli och 1992 åter i mitten av juni.

Bivargen är tidigare endast noterad från en plats i Värmland: Linneback, 4 km V om Karlskoga (Erlandsson 1978). De speciella värmeförhållandena vid lokalen i Forshaga påminner om de vid en likaså relativt nyupptäckt lokal vid en panncentral på Domnarvet i Borlänge i Dalarna (Cederberg 1985). Dessa båda lokaler utgör säkerligen två av de nordligaste i Sverige idag. Arten har tyngdpunkten för sin svenska utbred-

ning i landets sydöstra del (Erlandsson 1978), men flera fynd har också gjorts längs Västkusten (Wollin 1980).

Då jag själv började jobba på Forshaga kommun först våren 1990 vet jag inte säkert hur länge bivargarna funnits på platsen. Enligt flera av de kommunanställda fanns kolonin på plats sommaren 1989. Individantalet var dock inte alls så stort

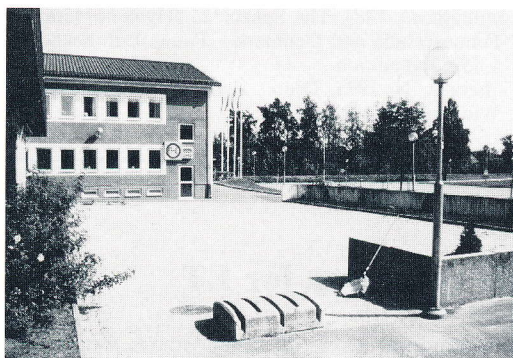


Fig. 1. I sandbädden i den kullerstenslagda gårdsplanen utanför kommunhuset i Forshaga har en av de nordligaste populationerna av bivarg i Sverige etablerat sig. Foto: Sven-Åke Berglind.

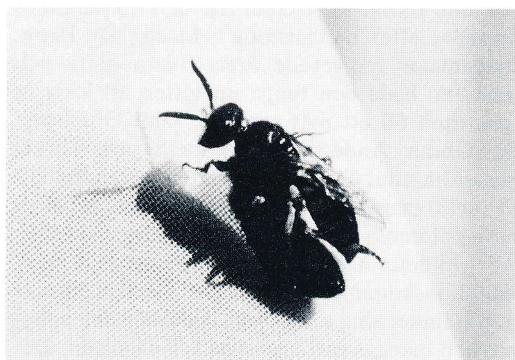


Fig. 2. Bivarg med sitt byte, ett tambin, under sig. Forshaga 1990-07-28. Foto: Sven-Åke Berglind.

som 1990-92. Då bivargen är högsommarflygande gynnar sannolikt en varm lång sommar artens spridningsmöjligheter (Erlandsson 1978). Det är dock uppenbart att den kräver exceptionella värmeförhållanden för att etablera sig så långt norrut som i Värmland, då den inte påvisats i samband med den noggranna rostekelinventering som utförts på länets stora sandområden Sörmon, Brattforsheden och Övre Klarälvdalen under 1988-91 (Sven-Åke Berglind, pers. medd.).

Ett hjärtligt tack till Sven-Åke Berglind och Björn Cederberg för många värdefulla synpunkter på manuskriptet.

#### Litteratur

- Cederberg, B. 1985. Etablerad i Dalarna: bivargen. - Dala-Natur 1985 (1): 50-51.  
 Erlandsson, S. 1978. Bivargens (*Philanthus triangulum* F.) förekomst i Sverige (Hym., Sphecidae). - Ent. Tidskr. 99: 131-134.  
 Lomholdt, O. 1984. The Sphecidae (Hymenoptera) of Fennoscandia and Denmark. - Fauna Ent. Scand. 4: 1-452. 2nd edition.  
 Tinbergen, N. 1975. Djuret i sin värld. Wahlström & Widstrand, Stockholm.

Wollin, H. 1980. Tillägg till bivargens förekomst i Sverige. - Ent. Tidskr. 101: 107.

#### Summary

One of the northernmost colonies of *Philanthus triangulum* in Sweden was observed during 1990-92 in a courtyard in the village Forshaga (59° 30'), province Värmland. The courtyard is about 15x10 m and situated in front of a south-facing house-wall. It consists of cobbles lying on a bed of sand. Under the sand is a heating culvert. About 200-250 nests have been made per year. Imagines emerged from mid-June (1990 and 1992) to early July (1991) and their activity ceased in August. Jackdaw (*Corvus monedula*) and Tree sparrow (*Passer montanus*) were observed to be important predators on imagines outside the nest entrances. The exceptional warm local climate has probably been necessary for population establishment, as no specimens have been recorded during Sphecidae-inventories in natural sandy habitats in the province.

Dan Gunnardo, Lundagårdsgatan 24 B, S-667 00 Forshaga, Sweden.

## Ny redaktion för ET

Entomologisk Tidskrift seglar vidare, men hemmahamnen och besättningen skiftar. Den förra kaptenen, Anders Nilsson, Umeå, siade i ET nr 4 1991 att tidskriften skulle hamna vid något av våra två storstäders naturhistoriska museer. Det blev inte riktigt så. Istället har den nu hamnat i Uppsala, efter mellanstopp i Mora, där Bengt Oldhammer redigerade årets första häfte och dessutom hade den tunga uppgiften att lotsa in tidskriften till ett nytt tryckeri, samt Göteborg, där Göran Andersson, Elisabeth och Torkel Hagström samt Chester Svensson i det andra häftet (nr 3) presenterade föredragen från det Nordiska entomologmötet i Göteborg i augusti 1991.

From detta häfte tar jag och en sex man stark redaktionskommitté över rodet. Anders Nilsson gjorde under sina sex år som redaktör den enligt min och mångas mening bästa ET någonsin. Det är min målsättning att ET ska hålla samma standard och innehålla samma breda spektrum av

artiklar som tidigare. Det är därtill min föresats att tidskriften i fortsättningen ska innehålla fler artiklar om naturvård och pågående entomologiska forskningsprojekt. Detta är SEF:s styrelses önskemål och en naturlig följd av att insekter blivit och kommer att bli allt viktigare inslag vid arbetet med att bevara den biologiska mångfalden.

I det här häftet spelar skogsbränder och den speciella och idag delvis hotade insektsfauna som är knutna till brandfält en framträdande roll. Det kan ju passa bra nu när fler och större bränder än på många år svept fram i våra skogar.

Till sist: är du en vacklande insektsvän? Kanske en prenumeration på ET är just vad du har gått och väntat på i livet?

Sven-Åke Berglind, huvudredaktör