

Tillägg till kartering av Sveriges dykarskalbaggar (Coleoptera: Dytiscidae, Noteridae)

ANDERS N. NILSSON & SVEN PERSSON

Nilsson, A.N. & Persson, S.: Tillägg till kartering av Sveriges dykarskalbaggar (Coleoptera: Dytiscidae, Noteridae). [Additions to atlas of Swedish diving beetles (Coleoptera: Dytiscidae, Noteridae).] - Ent. Tidskr. 114 (4): 157-159. Uppsala, Sweden 1993. ISSN 0013-886x.

Records of Swedish species of Noteridae and Dytiscidae made after the publication of distribution maps in 1989 (Nilsson & Persson, Entomologica basil. 13:59-146) are listed, including 16 new provincial records and 91 new records referring to 50 x 50 km squares of the national grid.

A.N. Nilsson, Department of Animal Ecology, University of Umeå, S-901 87 Umeå, Sweden.
S. Persson, Storgatan 29, S-261 31 Landskrona, Sweden.

Introduktion

Efter publiceringen av vår kartering av Sveriges dykarskalbaggar (Nilsson & Persson 1989) har ett flertal fynd gjorts, vilka innebär nyfynd för rutor och/eller provinser. Vi har funnit det angeläget att publicera en sammanställning av dessa fynd i syfte att underlätta för de som vill uppdatera sina kartor. En publicering motiveras även av att flera av fynden är faunistiskt intressanta. Nya fynd presenteras här för 63 av våra 147 arter av Dytiscidae och för den ena av våra två noterid-arter. Som för flertalet andra grupper av insekter förblir luckorna påtagligast i följande provinser: Dalsland, Gästrikland, Härjedalen samt Åsele och Pite lappmarker.

Förkortning av insamlare och museer: (AD) Alan Dufberg, Malmö, (AN) Anders Nilsson, Umeå, (ArN) Arne Nilsson, Vansbro, (BA) Bertil Andrén, Svanesund, (BC) Bengt Carlsson, Kungälv, (DB) David T. Bilton, Uppsala, (FJ) Frank Johansson, Umeå, (GG) Gösta Gillerfors, Varberg, (HS) Håkan Söderberg, Härnösand, (JE) Johan Elmberg, Umeå, (LB) Lena Bondestad, Umeå, (MJ) Mats Jonsell, Uppsala, (TN) Torbjörn Nilsson, Uppsala, (UML) Entomologiska museet, Lund. Arternas numrering följer Nilsson & Persson (1989).

Artlista

Noteridae: 2. *Noterus crassicornis* (Müll.). DR:14E, Mora, Kråkberg, 21.vii.1990, AN, fyndet förtydligar artens nordgräns.

Dytiscidae: 1. *Laccornis oblongus* (Stephens). NB:27M, Jänkisjärvi, Ylivuoma, 4.vii.1990, AN, fyndlokalen, som ligger strax norr om Polcirkeln, är den nordligaste i landet (ny för Norrbotten); VG:7D, Dalum, Tingvallakäret 4.v.1986, BA. -2. *Bidessus grossepunctatus* Vorbringer. BO:7B, Romelanda, 17.ix.1992, BA, ny för Bohuslän och det första fyndet från västkusten; NR:10E, Skagerhultsmossen, 29.vii.1992, BA & BC, ny för Närke. -6. *Hygrotus decoratus* (Gyllenhal). DR:14E, Mora, Kråkberg, 21.vii.1990, AN, fyndet förtydligar artens nordgräns. -8. *Hygrotus quinquelineatus* (Zetterstedt). ÅN:20I, Utterån, 11.vi.1992, HS. -9. *Hygrotus versicolor* (Schaller). ÅN:20H, Bergsjöån, 9.vi.1992, HS. -16. *Hyp-hydrus ovatus* (Linnaeus). HR:16E, 20 km NNV Sveg, Gullhögstjärnen, vii.1989, TN, ny för Härjedalen. -18. *Hydroporus angustatus* Sturm. DR:14E, Mora, Kråkberg, 21.vii.1990, AN, fyndet förtydligar artens nordgräns. -19. *Hydroporus brevis* F.Sahlberg. ÖL:4G, Halltorp, 9.iv.1990, GG, ny för Öland och det enda moderna fyndet från Sydsverige; ett ex sällades från lövförna i uttorkad vät i lövskog (Gillerfors in litt.). -22. *Hydroporus erythrocephalus* (Linnaeus). JÄ:21F, Lidsjöberg, 10.vi.1991, ArN. -23. *Hydroporus fuscipennis* Schaum. JÄ:18F, Revsund, 17.vii.1991, AD. -24. *Hydroporus glabriusculus* Aubé. BO:8B & 10A, Uddevalla, 300 m NO Surveln, 26.x.1989, Hogdal, 100 m SV Bräckeavattnets sydspets, 24.ix.1989, BA; NB:26M, Övertorneå, 6.vi.1990, AN. -26. *Hydroporus incognitus* Sharp. JÄ:21F, Alavattnet, 14.vii.1990, ArN. -31. *Hydroporus memnonius* Nicolai. JÄ:21F, Alavattnet, 9.vi.1991, ArN; ÅN:19G, Edsele, Prästflon, 4.vi.1991, MJ; ÅS:23E, Stekenjokk, 12.vii.1990, ArN. -32. *Hydroporus morio* Aubé. ÅN:19G, Edsele, Prästflon, 27.vi.1991, MJ; LY:23H, Skarvsjö, 22.vi.1991, ArN. -35. *Hydroporus nigrita* (Fabricius). GS:8J, 4-10.vii.1982, GG, UML, ny för Gotska Sandön; JÄ:21F, Alavattnet, 14.vii.1990, ArN. -36. *Hydroporus notabilis* LeConte. JÄ:21F, Lid-

sjöberg, 14.vii.1990, ArN. -40. *Hydroporus palustris* (Linnaeus). GS:8J, 4-10.vii.1982, GG, UML, ny för Gotska Sandön; JÄ:21F, Lidsjöberg, 14.vii.1990, ArN. -46. *Hydroporus scalesianus* (Stephens). VG:8D, Eahagen, 2.viii.1991, BA. -47. *Hydroporus striola* (Gyllenhal). JÄ:21F, Lidsjöberg, 14.vii.1990, ArN. -48. *Hydroporus submuticus* Thomson. HR:16E, 20 km NNV Sveg, Gullhögsfloarna, vii.1989, TN, ny för Härjedalen. -49. *Hydroporus tristis* (Paykull). LY:23H, Skarvsjö, 22.vi.1991, ArN. -50. *Hydroporus umbrosus* (Gyllenhal). JÄ:21F, Lidsjöberg, 14.vii.1990, ArN. -52. *Graptodytes bilineatus* (Sturm). VG:7D, Karleby, 450 m SV Öland, 13.vii.1990, BA. -53. *Graptodytes granularis* (Linnaeus). VG:8D, Kinnekulle, 1.viii.1991, BA. -55. *Oreodytes alpinus* (Paykull). VR:13D, Stället, 5.viii.1992, BA & BC, sydligaste fyndet i landet. -56. *Oreodytes sanmarkii* (C.R.Sahlberg). VR:13D, Stället, 5.viii.1992, BA & BC, ny för Värmland. -59. *Deronectes latus* (Stephens). VG:7D, Ulricehamn, Plate, Ätran, 25.vii.1991, AN; ÅN:20G, 20 km N Junsele, Ruskån, 5.vi.1992, HS; ÅS:22G, 10 km S Högländ, Kroksjöbäck- en, 1989, LB. -69. *Agabus affinis* (Paykull). JÄ:21F, Alavattnet, 9.vi.1991, ArN; LY:23H, Skarvsjö, 22.vi.1991, ArN. -70. *Agabus arcticus* (Paykull). JÄ:21F, Alavattnet, 9.vi.1991, ArN. -72. *Agabus bipustulatus* (Linnaeus). JÄ:21F, Lidsjöberg, 10.vi.1991, ArN. -75. *Agabus confinis* (Gyllenhal). ÅN:19G, Edsele, Prästflon, 27.vi.1991, MJ. -76. *Agabus congener* (Thunberg). JÄ:21F, Lidsjöberg, 14.vii.1990, ArN. -80. *Agabus erichsoni* Gemminger & Harold. HS:14H, Söderhamn, Ålsjön, 30.vii.1992, BA & BC; JÄ:21F, Alavattnet, 9.vi.1991, ArN. -81. *Agabus fuscipennis* (Paykull). ÅN:20G Tarån, 3.vi.1992, HS (fullväxta larver). -82. *Agabus guttatus* (Paykull). JÄ:21F, Alavattnet, 9.vi.1991, ArN; VB:22K, 31.v.1990, LB. -84. *Agabus lapponicus* (Thomson). DR:16C, Långfjället, RN 1321/6890, 22.vi.1983, 3 hanar, AD, det sydligaste svenska fyndet; ny för Dalarna. -85. *Agabus levanderi* Hellen. ÅN:19G, Edsele, Prästflon, 27.vi.1991, MJ, ny för Ångermanland; VB:21J, Vindeln, Gottland, 18.viii.1992, AN; ÅS:23E, Stekenjokk, 13.vii.1990, ArN, ny för Åsele lappmark. -86. *Agabus melanarius* Aubé. JÄ:21F, Alavattnet, 9.vi.1991, ArN; PI:24J, Akkavare, 11.vi.1991, ArN. -90. *Agabus paludosus* (Fabricius). VB:22J, 5 km N Gladaberg, bäck från Skällträsket 8.vi.1990, leg. B.Malmqvist, ny för Västerbotten; fyndet flyttar artens nordgräns till 64°30'N. -91. *Agabus serricornis* (Paykull). VB:23K, 16 km NW Fällfors 30.viii.1992, FJ. -93. *Agabus striolatus* (Gyllenhal). BO:8B, Hjærtum, Askagkärret, v.1989, BA, ny för Bohuslän. -94. *Agabus sturmi* (Gyllenhal). ÅN:19G, Edsele, Prästflon, 27.vi.1991, MJ; 20G, Tarån, 3.vi.1992, HS; PI:24J, Arvidsjaur, 11.vi.1991, ArN. -99. *Agabus unguicularis* (Thomson). NB:26M, Övertorneå, 1.vi.1989 & 6.vi.1990, AN, det nordligaste svenska fyndet. -102. *Ilybius aenescens* Thomson. JÄ:21F, Lidsjöberg, 10.vi.1991, ArN. -103. *Ilybius angustior* (Gyllenhal). ÖL:4G, Halltorp, 25.vii.1988, 1 hona, ArN, ny för Öland; HS:14H, Söderhamn, Ålsjön, 30.vii.1992, BA & BC; JÄ:21F, Lidsjöberg, 10.vi.1991, ArN; PI:24J, Arvid-

sjaur, 11.vi.1991, ArN. -104. *Ilybius ater* (De Geer). DR:14E, Mora, Kråkberg, 21.vii.1990, AN, fyndet förtydligar artens nordgräns. -105. *Ilybius crassus* Thomson. JÄ:21F, Lidsjöberg, 10.vi.1991, ArN. -106. *Ilybius fenestratus* (Fabricius). JÄ:21F, Svaningsjö, 10.vii.1991, ArN. -107. *Ilybius fuliginosus* (Fabricius). JÄ:21F, Lidsjöberg, 10.vi.1991, ArN; ÅN:20G, Tarån, 3.vi.1992, HS. -108. *Ilybius guttiger* (Gyllenhal). VG:8D, Kinnekulle, 1.viii.1991, BA; DR:13E, Dala-Järna, 1990, ArN. -109. *Ilybius picipes* (Kirby). JÄ:21F, Lidsjöberg, 10.vi.1991, ArN; LY:23H, Skarvsjö, 22.vi.1991, ArN. -111. *Ilybius similis* Thomson. NB:25N, Haparanda, Iso Nuottajärvi, 7.viii.1989, leg. Haparanda kommun, det nordligaste svenska fyndet. -115. *Rhantus exoletus* (Forster). JÄ:21F, Svaningsjö, 10.vii.1991, ArN; ÅN:20G, Ruskån, 5.vi.1992, HS; 20H, Malmån, 1.vi.1992, HS; LY:23G, 14.vi.1990, LB, fyndet förtydligar artens västgräns. -118. *Rhantus grapii* (Gyllenhal). VB:21J, Stärkesmark, Hemsjön, 21.vi.1989, AN. -121. *Rhantus suturellus* (Harris). GS:8J, 8.vii.1988, leg. S.Lundberg, UML, ny för Gotska Sandön. -124. *Colymbetes paykulli* Erichson. ÅN:18H, Malmån, 1.vi.1992, HS. -127. *Laccophilus hyalinus* (De Geer). VG:7D, Dalum, Ätran, 24.vii.1991, AN; NÄ:10E, Kvistbro, Svartån, 29.vii.1992, BA & BC. -132. *Hydaticus seminiger* (De Geer). DR:14E, Mora, Kråkberg, 21.vii.1990, AN, fyndet förtydligar artens nordgräns. -134. *Graphoderus austriacus* (Sturm). SK:2D, 1,5 km NV Yngsjö, 4.v.1990, JE, det första fyndet från Kristianstad-trakten och därmed det nordligaste i landet. -135. *Graphoderus bilineatus* (De Geer). UP:13I, Hällnäs, Klungsten, vi.1992, DB. -137. *Graphoderus zonatus* (Hoppe). VB:23G, Blaikén, 25.vi.1992, FJ. -144. *Dytiscus latissimus* Linnaeus (Fig. 1). LU:28L, Vettasjärvi, 1961, leg. R.Rova, 1 ex i fisknät. Det nordligaste fyndet i landet.

Kommentarer

Intressantare fynd har kortfattat kommenterats direkt i listan. Ett av de mer oväntade fynden är det av *Agabus paludosus* ifrån Västerbotten, ca 30 mil norr om den tidigare kända nordligaste svenska förekomsten i Ljusdalstrakten. Ett lika påtagligt hopp norrut har kunnat registreras för *Laccornis oblongus*, från Ångermanland till norra Norrbotten, dvs drygt 40 mil (Nilsson 1991). Då båda dessa arter tycks ha en begränsad spridningsförmåga och lever i relativt stabila miljöer har de nordliga isolaten säkerligen en lång kontinuitet bakåt i tiden.

Anmärkningsvärt är att Västerbottens-rutan 21J nu kommit upp till 84 arter, dvs endast en art färre än närmaste artrikare ruta som är Uppsala-rutan (10I) med 85 arter. Då västerbottensbäcken med *A. paludosus* rinner från ruta 22J (där den hittats) till 21J är denna art mycket trolig som nummer 85 i den sistnämnda rutan. Denna jämförelse ger ett visst stöd åt uppfattningen att Övre

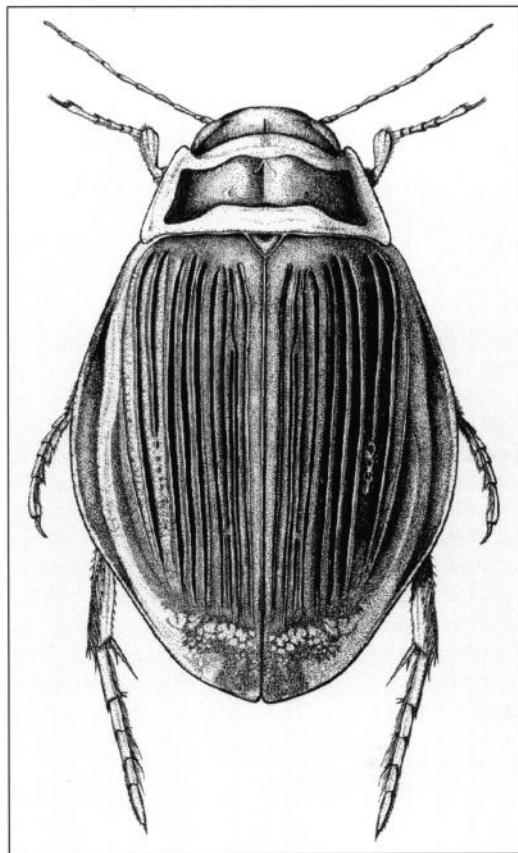


Fig. 1. Bredkantad dykare *Dytiscus latissimus*, habitusteckning av hona. Arten rapporteras här från sjön Vettasjärvi, långt norr om polcirkeln, där ett exemplar fångades i fisknät. Del. G. Marklund.

Norrlands skogsland är rikt, men för flertalet grupper dåligt utforskat.

Trots att Bertil Andrén och Bengt Carlsson länge undersökt västkustens fauna, fortsätter nya arter att dyka upp. Bohuslänsfynden av *Bidessus grossepunctatus* och *Agabus striolatus* antyder att en östlig utbredningsbild på kartan inte behöver innebära att en art inte finns på västkusten.

I övrigt håller sig flertalet nya fynd inom de utbredningsgränser vilka framgår av kartorna (Nilsson & Persson 1989). Tydligt är det så att vår bild av de enskilda arternas utbredningar i Sverige är god, om än något grovkornig. Med detta får vi nog nöja oss då insatsen som krävs för en finare bild är mycket stor (Svensson 1992).

Till sist vill vi passa på att göra följande rättelse till provinskatalogen i Nilsson & Persson (1989:69): krysset för GS för *Hydaticus transversalis* skall avse *H. seminiger*.

Vi riktar ett stort tack till alla samlare vilka sänt oss sina fynduppgifter och/eller djur för bestämning.

Litteratur

- Nilsson, A.N. 1991. Mellersta Tornedalens vattenskalbaggar - ett tillägg. - Natur i Norr 10:45-47.
- Nilsson, A.N. & Persson, S. 1989. The distribution of predaceous diving beetles (Coleoptera: Noteridae, Dytiscidae) in Sweden. - Entomologica basil. 13:59-146.
- Svensson, B.W. 1992. Changes of occupancy, niche breadth and abundance of three Gyrinus species as their respective range limits are approached. - Oikos 63:147-156.

Insektslådor till salu

För den som behöver något att förvara sina samlingar i finns nu chansen att köpa fina trälådor med glaslock tillverkade i Estland för det facila priset

150 kr. Kontakta: *Mats Jonsell* (tel: a: 672876, h: 304158) eller *Henrik Nordenhem* (0292-21090) om du är intresserad. Skåp finns även att få.