

Rapportera rödlistade arter till Artdatabanken!

BENGT EHNSTRÖM, ULF GÄRDENFORS, ANNA LEJFELT-SAHLÉN
& ÅKE LINDELÖW

Ehnström, B., Gärdenfors, U., Lejfelt-Sahlén, A. & Lindelöw, Å. Rapportera rödlistade arter till Artdatabanken. [Report observations of red listed species to the Swedish Threatened Species Unit!] — Ent. Tidskr. 115(4): 129-135. Uppsala, Sweden 1994. ISSN 0013-886x.

Artdatabanken ansvarar för utarbetande av rödlistor, dvs förteckningar över sådana arter som på kortare eller längre sikt riskerar att försvinna från landet. För att de platser där dessa arter alltså lever kvar skall kunna skyddas är det viktigt att samlare rapporterar sina fynd till Artdatabanken, vars organisation och verksamhet presenteras närmare i denna artikel.

B. Ehnström, U. Gärdenfors & A. Lejfelt-Sahlén, Swedish Threatened Species Unit, P.O.Box 7002, S-750 07 Uppsala, Sweden.

Å. Lindelöw, Dept. Entomology, Swedish Univ. Agric. Scienc., P.O. Box 7044, S-750 07 Uppsala, Sweden.

Artdatabanken är en för Sveriges Lantbruksuniversitet (SLU) och Statens Naturvårdsverk (SNV) gemensam arbetsenhet, med lokaler i Ultuna, Uppsala. Enhetens namn är nytt fr.o.m 1995-01-01 — tidigare hette vi *Databanken för hotade arter*. Efter ett antal års försöksverksamhet och en följande internationell utvärdering permanentades verksamheten 1990-07-01. Formellt knöts Databanken fr.o.m. 1994-07-01 till det s.k. *Centrum för Biologisk Mångfald* som för närvarande är under uppbyggnad i Uppsala med ett planerat nätverk över hela landet. Idag har Artdatabanken ett tiotal anställda personer med Torleif Ingelög som chef. Därtill arvoderas ett varierande antal för speciella uppgifter under begränsade perioder. Fr.o.m. 1995 kommer fyra personer — BE, UG, ALS och en ny evertebratzoolog — att arbeta med de ryggradslösa djuren. Till Artdatabankens verksamhet är även knutna nio s.k. flora- och faunavårdsvårdskommittéer vilka utgörs av många av landets främsta experter inom respektive organismgrupper. *Faunavårdskommittén för everte-*

brater är den största av dessa, men så har den också mer än hälften av Sveriges alla rödlistade arter att arbeta med. För att ytterligare effektivisera arbetet finns nu planer på att dela upp evertebratkommittén i flera delvis självständigt arbetande undergrupper.

Artdatabanken har en lång rad uppgifter, bl.a. att: 1) bedöma arters hotsituation och status — utarbeta, revidera och ajourhålla rödlistor; 2) ansvara för insamling, lagring och utvärdering av information om rödlistade arter; 3) medverka till att uppgifter om rödlistade arter och deras förekomst är tillgängliga och når fram till berörda samt 4) sammanställa faktaunderlag och förslag till åtgärdsprogram för enskilda arter.

Rödlistor

I samarbete med flora- och faunavårdskommittéerna och andra experter upprättar Artdatabanken listor över hotade, sällsynta och hänsynskrävande arter, även kallade rödlistade arter. Detta är ett

stort arbete som är centralt för hela den övriga verksamheten. Rödlisorna revideras och publiceras, efter Naturvårdsverkets fastläggande, med ca fem års mellanrum. För evertebraternas del publicerades den första listan (inskränkt till terrestra arter) i Entomologisk tidskrift 1987 (Andersson m.fl. 1987) och den nu gällande (inkluderande terrestra och limniska arter) 1993 (Ehnström m.fl., *Rödlistade evertebrater i Sverige 1993*). Den senaste rödlistan för ryggradsdjur ingår i boken *Artfakta — Sveriges hotade och sällsynta ryggradsdjur 1992* (Ahlén & Tjernberg) och för växter *Hotade växter i Sverige 1990*. Växtlistan är för tillfället under revidering och det kommer att publiceras en ny rödlista under 1995.

Det bör påpekas att rödlisornas olika kategorier — *försvunnen, akut hotad, sårbar, sällsynt och hänsynskrävande* — enbart speglar hur stor risk vi bedömer att arten löper att försvinna från Sverige inom en nära eller mer avlägsen framtid. Detta betonas ännu tydligare i de nya kriterier som Internationella Naturvårdsunionen (IUCN) håller på att utarbeta och som vi framöver kommer att följa också i Sverige. När det sen gäller att ta ställning till vilka av dessa arter vi bör satsa mest resurser och krafter på att bevara måste man *dessutom* ta hänsyn till saker som om arten löper risk att försvinna även globalt, hur stor andel av världspopulationen som finns i Sverige, om arten är naturligt etablerad i landet, om man har någon möjlighet att göra något åt hotet, hur mycket det kostar i förhållande till att rädda andra arter, etc.

Fyndregistrering

Ett fungerande register över de rödlistade arternas förekomster i landet är A och O för att ha möjlighet att ta hänsyn till arterna vid exploateringshot och kunna värna om dem i samband med och genom olika naturvårdsåtgärder. Hittills har främst växter och vissa ryggradsdjur prioriterats vid insamling av fynddata. Genom den personella resursförstärkning på evertebratsidan som pågår kommer vi nu också att fullt ut satsa på registrering av insekter och andra småkryp. Det innebär, förutom genomgång av litteratur och museer, att vi önskar registrera fynd i privata samlingar. Detta kan ske på olika sätt. Uppgifter från större samlingar kan skrivas in direkt i en dator, antingen genom att någon från Artdatabanken kommer hem till samlingens ägare eller att ägaren själv lägger

in uppgifterna med hjälp av eget eller lånat inmatningsprogram. Det kan ju vara värdefullt också för den enskilde samlaren att ha sina sällsynta, eller varför inte samtliga, fynd inlagda i en egen databas.

Vi har också tagit fram en rapportblankett kallad *Cerambyx*. Denna är i första hand tänkt för rapportering av nya fynd. Vi hoppas att samlaren skall ha en liten trave med på resor och en bunt hemma på skrivbordet att fylla i efterhand som rödlistade arter påträffas och bestäms. Men blanketten kan även användas för befintliga, mindre samlingar eller enstaka äldre observationer, i synnerhet för riktigt sällsynta eller känsliga arter där det är viktigt att få in en karta. Blanketten innehåller, förutom obligatoriska fält för artnamn, lokaluppgifter, datum och rapportör, fält med möjlighet att fylla i bl.a. biotop, substrat och andra fynduppgifter samt eventuella hot som föreligger mot arten på ifrågasvarande lokal. Eftersom alla uppgifter skall dataläggas för att i sin tur lätt kunna plockas fram måste fyndlokals position koordinatsättas. Från rapportören ber vi därför i första hand om en kartsnitt (helst med utgångspunkt från topografiska eller ekonomiska kartan) eller kopia på karta med fyndplatsen markerad. Utifrån den kan vi vid inmatningen av uppgifterna ta ut de korrekta koordinaterna. Vill rapportören i stället för (eller förutom) en karta själv direkt ange koordinater (helst i Rikets nät i numerisk form, men även andra varianter kan duga) så går också det bra.

Viktigt att rapportera

Det är sålunda viktigt att alla förekomster av rödlistade arter rapporteras till Artdatabanken. Även äldre fynd är viktiga, såväl för att kunna bedöma arternas utveckling i ett historiskt perspektiv som för att ge indikationer om möjliga återfyndsplatser. Att avstå från att rapportera kan innebära att förekomster aldrig kommer till beslutande myndigheters kännedom och att lokaler därmed kan förstöras genom ren ovetskap. I dagsläget sker visserligen ingen automatisk vidare rapportering från Artdatabanken till berörda lokala och regionala myndigheter eller till markägare, men ett samarbete med i första hand länsstyrelserna är under uppbyggnad. Många länsstyrelser, men även kommuner och skogsvårdsmyndigheter, lägger idag upp egna register över sällsynta växter och



Fig. 1. Åttafläckig praktbagge *Buprestis octoguttata*. Rödlistad i kategorin hänsynskrävande. Larverna till denna vackra praktbagge utvecklas i solexponerad ved av främst tall. Foto: Rune Axelsson.

The jewel beetle *Buprestis octoguttata* which develops in sun-exposed wood, particularly pine.

djur för att kunna beakta dem vid ärendehandläggningar. Artdatabanken svarar också redan nu på frågor från myndigheter om huruvida det finns några rödlistade arter i ett område som t.ex. är aktuellt för exploatering. Vid utlämnande av större datamängder eller känsliga uppgifter — vilket nästan bara sker till myndigheter — upprättas alltid ett skriftligt avtal mellan Artdatabanken och mottagaren om hur uppgifterna får användas; vi kräver här också att det finns en tjänsteman som är personligt ansvarig för handhavandet av uppgif-



Fig. 2. Grön aspvedbock *Saperda perforata*. Hänsynskrävande. Ett kontinuerligt tillskott med nyligen döda aspar är en livsnödvändighet för denna och många andra arter som lever under bark. Foto: Rune Axelsson.

The longhorn beetle *Saperda perforata* is dependent on a regular supply of recently dead aspens.



Fig. 3. Ungefär 500 av de 1876 rödlistade evertreterna är beroende av död ved. Birtjärnsberget i Dalarna. Foto: Rune Axelsson.

About 500 of the 1876 red listed species in Sweden is dependent on dead wood.

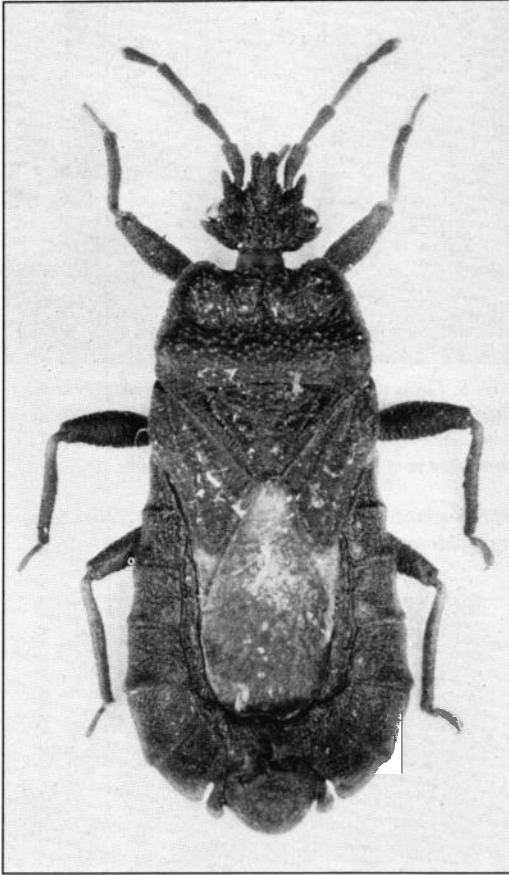


Fig. 4. Barkstinkflyet *Mezira tremulae*. Sårbar. En skinnbagge som lever i döda svampiga aspar. Foto: Rune Axelsson.

Mezira tremulae, a bug living on dead aspen wood infested with fungi.

terna. Detta görs främst för att informationen inte skall hamna i händer med ohederliga syften.

Privata samlingar utgör viktiga pusselbitar i ett större sammanhang, om man så vill enskilda band i en större värdefull encyklopedi. Inte så få tjänstemän hos naturvårdsmyndigheter (med dåliga erfarenheter av t.ex. fågellägg- och orkidésamlande) ställer sig idag negativa till allt slags samlande av djur och växter, även av insekter och andra småkryp. Genom att rapportera vidare det man hittar visar man emellertid att samlandet av dessa, i fält svåridentifierade, djur fortfarande fyller en



Fig. 5. *Mnemosynefjäril Parnassius mnemosyne*. Sårbar. Kombinationen av strandskog med al och nunneört samt närbelägna blomsterrika ängar är i Mellansverige viktig för denna art. Foto: Rune Axelsson.

Parnassius mnemosyne. In Central Sweden the species prefers coastal forests with alder and *Corydalis* in combination with nearby meadows rich in flowers.

viktig funktion med en direkt naturvårdsnytta! På sikt är det nog enda vägen att upprätthålla ett förtroende mellan myndigheter och allmänhet å ena sidan och samlarna å den andra.

En entomolog träffar inte sällan på rödlistade arter av andra organismgrupper. Det är viktigt att också dessa rapporteras. För växter finns en rapportblankett *Calypso* och för ryggradsdjur en annan *Aquila*. Alla tre är dock snarlika så för enstaka rapporter går det även att använda evertebratblanketten *Cerambyx*.

Artfaktabas

Den samlade information som efterhand byggs upp i Artdatabankens fynddatabas ger en överblick av rödlistade arters geografiska förekomst, beståndsstatus, utbredning i Sverige och i världen, taxonomiska data, levnadssätt, krav på miljön och



Fig. 6. Igenväxning eller igenplantering är ett hot mot hundratals rödlistade insektsarter som lever på torra öppna marker. Bilden visar Drakamöllan i Skåne, ett naturreservat som genom aktiv hävd bibehålls öppet. Foto: Rune Axelsson.

Overgrowing and plantation of dry open fields are threats against hundreds of red listed insect species.

de olika hot som föreligger mot arternas fortbestånd i Sverige och i andra länder. Denna kunskap tillsammans med litteraturuppgifter och kommittéledamöternas erfarenheter samlar vi i en s.k. *artfaktabas*. Tillsammans med fynddatabasen ger denna konkreta underlag för det mesta av Artdatabankens övriga arbete.

Artdatabanken är t.ex. en viktig remissinstans för många naturvårdsfrågor. Vi bedömer effekten på speciellt hotade arter av olika planerade åtgärder. Artdatabanken levererar också underlagsmaterial och bakgrundsfakta till olika statliga utredningar. Under senare tid har vi bl.a. tagit fram ganska omfattande material inför utredningen om lagfäst *biotopskydd*, vidare till den s.k. *landstudien* (Biologisk mångfald i Sverige), *naturstatistik* (åt Naturvårdsverket och SCB) samt pågående utredning om regional och nationell *miljöövervakning*.



Fig. 7. Entomologer i arbete. Att dokumentera rödlistade arter är både viktigt och stimulerande. Foto: Rune Axelsson.

Entomologists in action. To document red listed species is important as well as stimulating.

Vid alla dessa uppdrag använder vi flitigt vår artfaktabas vilken vi också successivt kompletterar.

Artfaktablad

Tillsammans med specialister runt om i landet arbetar vi med att ta fram artfaktablad över samtliga 1876 rödlistade arter av ryggradslösa djur. Artfaktabladsen skall ge basala och översiktliga data om respektive art under rubrikerna *Utbredning och status*, *Ekologi*, *Hot*, *Åtgärder* och *Referenser*. Hittills har vi hunnit med ca 550 arter. Efterhand som faktabladsen blir färdiga för olika grupper hoppas vi kunna publicera dem i bokform så att de blir lätt tillgängliga för bl.a. tjänstemän och beslutsfattare på naturvårdande myndigheter. Redan idag kan man dock rekvirera faktablad om arter där man behöver information.

Om ni känner att ni har kunskaper om enskilda arter eller grupper och skulle vilja hjälpa till att skriva och eller granska artfaktablad om dessa så hör gärna av er. Vi tar tacksamt emot all hjälp.

Vad mer gör Artdatabanken?

Vi skriver en del böcker, t.ex. om artbevarande i olika naturtyper. Vi arrangerar Sveriges största årliga naturvårdskonferens. Nästa konferens går av stapeln den 27.4.1995, som vanligt i undervisningshuset i Ultuna, Uppsala. Boka in dagen!

Vi hjälper till med faktaunderlag för de åtgärdsprogram för hotade arter och biotoper som Naturvårdsverket tar fram och ansvarar för.

Artdatabanken samordnar också en väktarverksamhet för de mest hotade växtarterna. Detta s.k. floraväktari finansieras av WWF och utförs av medlemmarna i de lokala botaniska föreningarna runt om i landet. Intresserade personer åtar sig här att med ett eller några års mellanrum besöka lokalerna för ett visst antal arter och kontrollera beståndens storlek samt vid behov vidta aktiva åtgärder för populationernas fortlevnad. Fältarbetet utförs idéellt, endast resorna ersätts. Denna verksamhet ger Artdatabanken en mycket bra information om de övervakade arternas status.

Vi har planer på att starta en motsvarande väktarverksamhet på faunasidan. För insekternas del kan man tänka sig en fortlöpande kontroll och uppföljning främst av arter som låter sig följas utan destruktiv metodik. Dit hör t.ex. många fjärilar, trollsländor, hopprätvingar, en del större skalbaggar och skinnbaggar.

Framtiden

Det av riksdagen beslutade nationella centrum för forskning om biologisk mångfald är under uppbyggnad. Den centrala staben och lokalerna finansieras gemensamt av Sveriges Lantbruksuniversitet och Uppsala universitet. Alla forskningsinstitutioner och andra organisationer runt om i landet som arbetar med biologisk mångfald bjuds in att samverka i ett nätverk för att forska och arbeta med större problemområden, i synnerhet sådana som är relevanta i ett samhällsperspektiv. Artdatabanken kommer att knytas till Centrumet, bl.a. genom att hälften av Centrumets styrelse samtidigt kommer att utgöra Artdatabankens styrelse. Därvid kommer också hela Artdatabanken att sammanföras i nya lokaler.

Vad denna omorganisation i övrigt mer konkret kommer att innebära vet vi ännu inte. Sannolikt kommer vi dock att utöka vårt verksamhetsfält till att i större eller mindre utsträckning omfatta också icke hotade arter. Detta kan innebära att vi bl.a. håller reda på vilka arter som överhuvudtaget förekommer inom vårt lands gränser. Kanske kommer vi också att mer konkret arbeta med miljöövervakning på artnivå. Detta kan innebära t.ex. att vi tar hand om och lagrar merparten av den artinformation som den regionala och nationella miljöövervakningen framgent genererar.

Rapportblanketter och mer info

Rapportblanketter för fynd av rödlistade arter och anvisningar för blankettens ifyllande kan rekquireras från Artdatabanken, SLU, Box 7002, 750 07 Uppsala. Observera att blanketterna är tryckta på arkivbeständigt papper för att kunna arkiveras även i pappersform under lång tid framöver. Därför ser vi hellre att ni rekquirerar blanketter från oss än att ni själva gör fotostatkopior på vanligt papper. För mer information om detta och Artdatabanken i övrigt går det bra att ta kontakt med Anna Lejfelt-Sahlén 018-672751, Ulf Gärdenfors 018-672623 eller Bengt Ehnström 018-672340. Gäller det ryggradsdjur så tala gärna med Martin Tjernberg 018-672284. På florasidan kan Mora Aronsson 018-673414 eller Roger Andersson 018-672618 ger mer upplysningar.

Rödlistorna, liksom flera andra publikationer från Databanken, kan köpas från SLU info, Försäljningen, Box 7075, 750 07 Uppsala, 018-672643.

Litteratur

- Ahlén, I. & Tjernberg, M. 1992. ARTFAKTA. Sveriges hotade och sällsynta ryggradsdjur 1992. Databanken för hotade arter.
- Andersson, H., Coulianos, C.-C., Ehnström, B., Hammarstedt, O., Imby, L., Janzon, L.-Å., Lindelöw, Å. & Waldén, H. W. 1987. Hotade evertebrater i Sverige. - Entomologisk Tidskrift 108:65-75.
- Databanken för hotade arter och Naturvårdsverket. 1991. Hotade växter i Sverige 1990. Kärlväxter, mossor, lavar och svampar — förteckning och länsvis förekomst. Svensk Botanisk Tidskrift-redaktionen, Lund.
- Ehnström, B., Gärdenfors, U. & Lindelöw, Å. 1993. Rödlistade evertebrater i Sverige 1993. Databanken för hotade arter.

Summary

The organisation of the Swedish Threatened Species Unit is described. It is a governmental unit responsible for elaborating red lists as well as collecting and storing information about these species. The unit is working with two parallel databases: one registering observations and localities and another filing all relevant information on biology, taxonomy, distribution, threat, status in neighbouring countries, etc. People in possession of insect collections are inquired to report their observations. This can be done either by direct computerisation or by filling in specially designed report forms.

Nytt om borrh- och lusflugor från Schweiz

Merz, B. 1994. *Diptera Tephritidae*. Insecta Helvetica 10. Genève. 198 sid. Beställes från: Schweizerische Entomologische Gesellschaft, Insecta Helvetica, CSCF, Musée d'Histoire naturelle, Terreaux 14, CH-2000 Neuchâtel. Pris: CHF 30.—.

Büttiker, W. 1994. *Die Lausfliegen der Schweiz (Diptera, Hippoboscidae) mit Bestimmungsschlüssel. Les Hippoboscides de Suisse (Diptera, Hippoboscidae) avec clé de détermination*. Documenta Faunistica Helvetica 15, Nechatel. 117 sid. ISBN 2-88414-003-4. Pris CHF 25.—.

Det har i år i två skilda schweiziska serier utkommit bestämningsfaunor över flugfamiljer, Bernhard Merz' bearbetning av borrhflugorna (Tephritidae) och Willi Büttikers av lusflugorna (Hippoboscidae).

Borrhflugorna är en av de mer framträdande flugfamiljerna. Enligt Merz kan den reella världsfauan skattas till mellan 7000 och 10000 arter. Från Schweiz uppger han 115 arter. För att bestämma svenska borrhflugor har vi till nyligen varit hänvisade till Hendels gamla men för sin tid, 1927, goda bearbetning i "Lindner". Många även mycket allmänna arter har länge berett svårigheter. Från England har vi nyligen, av Ian White 1989, begåvats med en borrhflugefauna i Handbooks for the Identification of British Insects. Både Merz och White har jag haft stor nytta av för min genomgång av svensk fauna. Merz' version har fördelen att på såväl släkt- som artnivå vara längre kommen i systematiken och har samtidigt det försteget vad gäller bestämning av också svenska borrhflugor att artomfånget utöver Schweiz' fauna vidgats med ett trettio-tal arter för att ge fullständighet för bland annat också de nordiska länderna. Huruvida detta med pålitlighet fullt ut gäller har jag inte kunnat bedöma. Merz ger tyvärr inte i något sammanhang några artnamnssynonymer, varför man inte kan se om t.ex.