

Viveln *Sciaphobus rubi* (Coleoptera, Curculionidae) — ett återfynd av en skånsk skalbaggsart efter mer än 180 år

ALAN DUFBERG

Dufberg, A.: *Sciaphobus rubi* (Coleoptera, Curculionidae) — ett återfynd av en skånsk skalbaggsart efter mer än 180 år. [*Sciaphobus rubi* (Coleoptera, Curculionidae) — a Scanian species of beetle, found again after more than 180 years.] - Ent. Tidskr 116 (3): 119-122. Uppsala, Sweden 1995. ISSN 0013-886x.

Sciaphobus rubi (Gyllenhal) was described 1813 as *Curculio rubi* after a discovery made by Wetterhall, probably in 1808 at Bälteberga (Scania). Since then the species has not been found in Sweden until 1994, when it was caught at Ålabodarna, about 8 km from the original place of discovery. The species also occurs in central, eastern and southeastern Europe, but in central E. it has not been found during the 20th century, until the latest decades. It is said to be feeding chiefly on *Rubus caesius* L. and *R. idaeus* L. One specimen labelled "Scania, Wetterhall", obviously a previously unknown syntype, was discovered in the Schönherr collection in the Museum of Natural History of Stockholm.

A. Dufberg, Castnersgatan 4, S-216 16 Malmö, Sweden.

Återfyndet

En solig och vacker försommardag, den 11 juni 1994, gjorde jag ett besök i de gamla igenvuxna lertäkterna vid kusten söder om Ålabodarna (Fig. 1) för att samla in skalbaggar. Som vanligt vid denna tid på året var det god tillgång på djur, speciellt vivlar, men det mesta som hamnade i slaghåven var trivialt och kunde utan saknad återböras till naturen.

Bland de djur som jag bedömde vara intressanta och därför tog till vara, fanns en vivel som till habitus liknade en *Brachysomus echinatus* (Bonsdorff), men avvek genom något större storlek och annan, ljusare färg, och därför borde undersökas närmare. Eftersom jag dagen efter skulle resa till Öland, hann jag inte omedelbart granska de insamlade djuren, och sedan dröjde det mer än en vecka innan jag fick tillfälle till det. Då kunde jag emellertid snabbt konstatera att det inte var fråga om någon *Brachysomus*. Förutom att färg och storlek var avvikande, saknades också de karaktäristiska borsten på täck vingarna, som i stället var skalklädda. Även de närstående släktena *Strophosoma* Billberg, *Foucartia* Jaquelin du Val och *Sciaphilus* Schönherr kunde uteslutas och därmed

var alltså alla tänkbara svenska släkten eliminerade. Nu återstod bara att se om bestämningsstabellerna i "Die Käfer Mitteleuropas" (Freude et al. 1981) kunde lösa problemet.

Bestämningen beredde inga större svårigheter och resultatet var entydigt men förbryllande: *Sciaphobus rubi* (Gyllenhal) (Fig. 2), en art som hör hemma i östra Mellaneuropa. För att säkerställa artbestämningen behövdes jämförelsematerial, och dessbättre visade det sig att sådant fanns nära tillhands: i Thure Palms samling i Entomologiska museet i Lund finns ett exemplar av arten, försedd med två etiketter med texten "Mora via ed Reitter" resp "Sciaphobus rubi Gyllenhal det F Solari". Jämförelse med detta exemplar visade att det inte var någon tvekan om att bestämningen var rätt. Frågan var nu i stället hur arten kunde finnas i Sverige.

Även det problemet löste sig snabbt, med hjälp av Gyllenhals typbeskrivning av arten i "Insecta Svecica" (1813). Arten beskrives där under namnet *Curculio rubi*, och i beskrivningen står "Habitat in Rubo Caesio Scaniae, rarius. Dom Wetterhall". Arten är alltså ursprungligen beskriven efter



Fig. 1. Igenvuxet lertag vid Ålabodarna N om Landskrona i Skåne (med ön Ven i bakgrunden), fyndplats för viveln *Sciaphobus rubi*. Foto: Per Prütz.

Overgrown clay pit at Ålabodarna in Scania, habitat of Sciaphobus rubi.

ett exemplar från Skåne, funnet av Wetterhall, och därmed var ju fyndet inte längre så osannolikt, men detta väckte samtidigt en ny fråga: varför finns arten inte upptagen i den svenska skalbaggs-katalogen?

Tidigare svenska fynd

Går man tillbaka till äldre svensk skalbaggs-litteratur, finner man att Thomson i "Skandinaviens Coleoptera" (1865) tar upp arten under namnet *Polydrosus rubi*, och anger att den är sällsynt och endast funnen i Skåne av Wetterhall. I Thomsons eget exemplar av "Skandinaviens Coleoptera", som finns i Entomologiska avdelningens bibliotek vid Zoologiska Institutionen i Lund, har han noterat att arten borde föras till släktet *Sciaphilus*, samt att den är identisk med en art som heter *ninguidus* Germar.

I samme författarens "Skandinaviens Insecter, en

handbok i entomologi till allmänna läroverkens tjänst" saknas arten i den första upplagan (1862), medan den i andra upplagan (1885) är upptagen under namnet *Otiorhynchus Rubi*.

Aurivillius har också med arten i sin "Svensk insektsfauna" (1920) under namnet *Sciaphilus rubi* och anger att den är "anträffad för omkring 100 år sedan i Skåne av Wetterhall på *Rubus caesius*, men sedan ej återfunnen."

I Grills skalbaggs-katalog 1896 anföres den från "SK" med namnet *Sciaphilus rubi* och i katalogen från 1939 finns den med namnet *Sciaphobus rubi* upptagen med ett "?" i kolumn 1 (= Skåne och Blekinge), utan närmare angivande. I upplagan från 1960 saknas den helt, och orsaken härtill är en uppsats av Thure Palm i "Opuscula Entomologica" 1955 med titeln "Coleoptera med-isolerad nordeuropeisk förekomst i Sverige".

Palm framför där åsikten "att förekomststoppgif-ter skola kunna styrkas med belägsexemplar av

oomtvistligt ursprung och att ' trovärdiga litteraturuppgifter' endast i undantagsfall kunna godtagas utan förefintliga belägg". Med utgångspunkt från detta kriterium skriver så Palm om *Sciaphobus rubi*: "Denna art skulle enligt Thomson (1865, p. 110) vara funnen i Skåne av Wetterhall. I Cat. Col. 1939 upptages den med ? i kol 1. Beläggsex saknas. Av denna orsak och då arten i Tyskland ej anträffats norr om Schlesien, bör den strykas ur den svenska förteckningen." Så skedde alltså också, eftersom Thomsons uppgifter tydligen inte ansågs tillräckligt trovärdiga.

Att uppgifterna av Thomson, som inte var samtida med Wetterhall och Gyllenhal, inte kunde anses tillräckliga för att arten skulle bibehållas i katalogen, kan väl accepteras, men det är förvånande att Palm uppenbarligen inte gått tillbaka till Gyllenhals beskrivning av arten i "Insecta Svecica" och där läst om hans fynduppgifter.

Beläggsexemplar

Förutom den bristande trovärdigheten hos litteraturuppgiften motiverades strykningen med att beläggsexemplar saknades, dock utan någon redogörelse för vilka efterforskningar som gjorts. Om något beläggsexemplar skulle finnas, borde detta i första hand finnas i Gyllenhals samling i Entomologiska Museet i Uppsala, men den efterforskning, som Sten Jonsson hade vänligheten att företaga, gav negativt resultat, någon *Curculio rubi* fanns inte där.

En uppgift om att det på Naturhistoriska Riksmuseet i Stockholm skulle finnas en låda med typexemplar från Gyllenhals samling visade sig vara riktig, men inte heller här fanns något exemplar av *Curculio rubi*.

Som bekant hade Gyllenhal och Schönherr, som bodde i närheten av varandra i Västergötland, ett omfattande samarbete, och detta föranledde Bert Viklund på Riksmuseet att fortsätta efterforskningarna i Schönherrs samling, med det resultatet att han under namnet *Polydrosus rubi* fann en vivel etiketterad "Wetterhall, Scania". En jämförelse med exemplaret från Ålabodarna visade att djuren var identiska.

Fyndet av exemplaret i Schönherrs samling bekräftar riktigheten av Gyllenhals uppgift om att Wetterhall skulle ha funnit arten i Skåne, men frågan huruvida det är Gyllenhals typexemplar som har hamnat i Schönherrs samling, eller Wetterhall

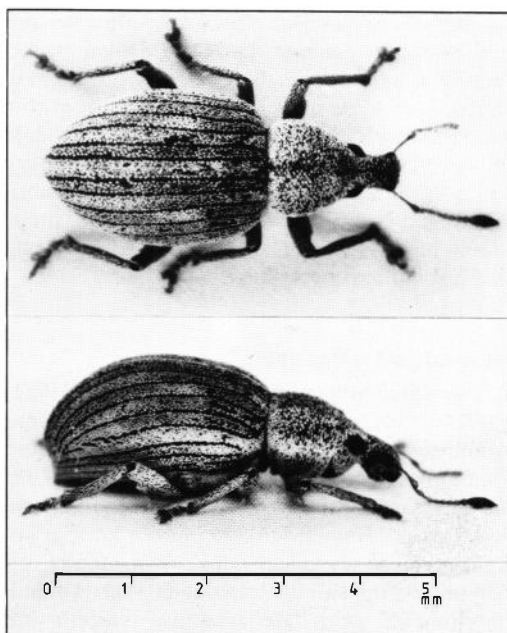


Fig. 2. Viveln *Sciaphobus rubi* från Skåne, Ålabodarna 11.6 1994. Fyndet är det första i Sverige sedan början av 1800-talet. Foto: Rune Axelsson.

The first individual of the species found in Sweden since the beginning of the 19th century.

funnit flera exemplar av arten, får nog förbli obesvarad.

Varken på etiketten till det Schönherrska exemplaret eller i Gyllenhals beskrivning anges någon närmare fyndplats än "Scania" (= Skåne). En sådan närmare ortsangivelse finns emellertid i Thomsons eget exemplar av "Skandinavians Coleoptera". Där har han vid *Polydrosus rubi* egenhändigt tillfogat "vid Belteberga", och den fyndorten är så mycket mer sannolik som Gyllenhal (1813) omtalar att Wetterhall funnit *Rhynchaenus pollinarius* (= *Ceuthorrhynchus pollinarius* Forster) i Bälteberga ("in Scania ad Baelteberga") samt typexemplaret till *Salpingus cursor* (= *Lissodema cursor* (Gyllenhal)) vid godset Bälteberga ("ad praedium Belteberga Scaniae"). Godset Bälteberga ligger på nordsidan av Råå-åns dalgång, ca 8 km öster om Ålabodarna.

Tidpunkten för fynden i Skåne finns inte angivna, men eftersom Wetterhall, som var underofficer vid ett Smålandsregemente, tre gånger var

kommenderad till Skåne med sitt förband, sista gången under tiden mars-maj 1808, då han var förlagd bl a till trakten av Glumslöv (Wetterhall 1985), så är detta det sista datum för fyndet som kan komma i fråga. Gyllenhal anger fö ytterligare ett fynd av Wetterhall från Västskåne, nämligen *Curculio palliatus* (= *Tanymechus palliatus* (Fabricius)) från Landskronatrakten ("in Scania, prope urbem Landscrona"). Den arten är ju lokalt vanlig bl a just i Glumslövstrakten.

Utseende och utbredning

I "Die Käfer Mitteleuropas" (Freude et al. 1981) hänföres arten till undersläktet *Neosciaphobus* Apfelbeck, 1921, med beskrivningen (översatt): "3-4 mm, låren fint tandade. Snyttets rygg mellan antennernas infästningspunkter nästan lika bred som pannan. Huvudet bakom ögonen kraftigt koniskt utvidgat. Översidan tätt klädd med gråa, silver- eller kopparaktigt glänsande skal. Utbredningsområde östra Mellaneuropa, västerut till Sachsen, Thüringen, Franken. På soliga sluttningar på lågvuxna växter, speciellt på *Rubus caesius*".

Dieckmann (1980) hänför också arten till undersläktet *Neosciaphobus* och ger en detaljerad beskrivning samt skriver (översatt): "Biologi: Lever i värmeområde på örtartade växter, speciellt omnämnes i litteraturen *Rubus idaeus* L. och *R. caesius* L. Förekomsttid: V-VI. Utveckling obekant. Utbredning: Mellan-, Öst- och Sydösteuropa. BRD (Franken), DDR, Polen (Schlesien, Krakau, Lublin), CSSR (Mähren), Ungern, Jugoslavien (Bosnien), UdSSR (Ukrainska SSR, europeiska delen av ryska SSR). Arten är beskriven från den svenska provinsen Skåne; i moderna skandinaviska skalbaggskataloger är den dock inte längre omnämnd. I Mellaneuropa har *S. rubi* endast insamlats under förra århundradet".

Dr Jaromir Strejcek i Tjeckien har dock i brev meddelat att han 16/6 1984 i Horní Nemč i Mähren tagit 5 ex av arten, samt att den även 9/5 1994 tagits i stort antal i närheten av staden Hradec Králové i Böhmen.

Uppgifter om artens flygförmåga saknas, liksom uppgifter om huruvida den är partenogentisk.

Värdväxten *Rubus caesius* förekommer ganska allmänt i Skånes kalkområden (Weimarck & Weimarck 1985) och på fyndplatsen i Ålabodarna finns den i stor mängd.

Slutord

Man kan förundra sig över att arten inte återfunnits på över 180 år, när den rimligtvis bör ha funnits där hela tiden. Området vid Ålabodarna, som entomologiskt är mycket intressant, hör ju dessutom till en av de mera populära lokalerna både bland skånska och bland mera norröna, tillresande coleopterologer. Att förklara uteblivna återfynd med förbiseende håller knappast. Arten skiljer sig alltför mycket från de närstående släktena för att en någorlunda erfaren coleopterolog skall låta sig luras. Förklaringen ligger nog snarare i att man gärna undviker att använda slaghåven på det taggiga blåhallonriset, men kanske också i att djuren troligen håller till nära marken och därigenom undgår att fångas med slaghäv. Kommande säsonger får visa om andra fångstmetoder är mera framgångsrika.

Tack

Jag vill tacka Mikael Sörensson för hjälp med litteratur, goda råd och granskning av manuskriptet, Sten Jonsson och Bert Viklund för deras hjälp med att leta efter typexemplaret samt Rune Axelsson och Per Prütz för hjälp med fotografering.

Litteratur

- Aurivillius, C. 1920. Svensk Insektsfauna 9 Skalbaggar. Coleoptera. Andra Familjgruppen Snyttbaggar. Rhynchophora. Häfte 1. Uppsala.
- Dieckman, L. 1980. Beiträge zur Insektenfauna der DDR: Coleoptera — Curculionidae (Brachycerinae, Otiiorhynchinae, Brachyderinae). - In: Morge, G. (red.) Beiträge Zur Entomologie. Band 30. Heft 1: 145-310. Berlin (Akademie-Verlag).
- Freude, H., Harde, K.W., Lohse, G.A. 1981. Die Käfer Mitteleuropas. Band 10. Krefeld.
- Grill, C. 1896. Catalogus Coleopterorum Scandinaviae, Daniae et Fenniae. Stockholm.
- Gyllenhal, L. 1813. Insecta Svecica. Pars III. Scaris.
- Hellén, W. (red.) 1939. Catalogus Coleopterorum Danie et Fennoscandiae. Helsingforsiae.
- Lindroth, C.H. (red.) 1960. Catalogus Coleopterorum Fennoscandiae et Daniae. Lund.
- Palm, T. 1955. Coleoptera med isolerad nordeuropeisk förekomst i Sverige. - Opuscula Entomologica XX: 105-131.
- Thomson, C.G. 1862. Skandinaviens Insecter. 1. ed. Lund
- 1865. Skandinaviens Coleoptera, Tom VII. Lund.
- 1885. Skandinaviens Insecter. 2. ed. Lund.
- Weimarck, H. & Weimarck, G. 1985. Atlas över Skånes flora. Stockholm.
- Wetterhall, H. 1985. Släkten Wetterhall. En släktkrönika. (Stencil.)