

Viveln *Polydrusus impressifrons* (Coleoptera, Curculionidae) i Sverige

MIKAEL SÖRENSSON

Sörensson, M.: Viveln *Polydrusus impressifrons* (Coleoptera, Curculionidae) i Sverige [The weevil *Polydrusus impressifrons* Gyllenhal (Coleoptera, Curculionidae) in Sweden.] - Ent. Tidskr. 116(4): 175-177. Uppsala, Sweden. 1996. ISSN 0013-886x.

The first find of the weevil *Polydrusus impressifrons* Gyllenhal in Sweden and Scandinavia is presented. Diagnostic characters are forwarded and illustrated, and a key to separate *P. impressifrons* from the closely related *P. flavipes* (DeGeer) is given.

M. Sörensson, Dept. of Systematic Zoology, Univ. of Lund, S-223 62 Lund, Sweden.

Fyndomständigheter och utbredning

Det första nordiska fyndet av den gröna viveln *Polydrusus impressifrons* Gyllenhal anmäldes nyligen av Alan Dufberg i Entomologiska Sällskapet i Lund tidskrift FaZett (1994:29), och han gav också några kommentarer till sitt fynd. Eftersom arten torde vara en ny bekantskap för de flesta, ämnar jag närmare kort redogöra för något om fyndomständigheter, utbredning och viktiga skilljemärken gentemot närstående arter.

Det hittills enda skandinaviska fyndet gjordes av Alan Dufberg den 9 juni 1986 i en villaträdgård i Limhamn i södra delen av Malmö i sydvästra Skåne, ca 1,5 km från havet. Ett exemplar som uppenbarligen svärmat i eftermiddagssolen tillvaratogs. I trädgårdens omgivning växer bl.a. björk (*Betula* sp.), pil (*Salix* sp.), *Crataegus* spp., syrén (*Syringa vulgaris*) och körsbär (*Prunus* sp.), men även åtskilliga utländska och importerade växter.

Fyndet uppmärksammades inte genast, eftersom det antogs tillhöra den ej ovanliga och närstående arten *P. flavipes* (DeGeer). Långt senare fick jag tillfälle att studera exemplaret. Först efter jämförelse med ett italienskt exemplar av *P. impressifrons* förvarat i Zoologiska museet i Lund (ZML) erhöles klarhet i frågan. Arten upptogs ej i Viktor Hansens viveldel i Danmarks Fauna (1965). Däremot behandlas den i Smreczynski's bearbetning av de mellaneuropeiska arterna av underfamiljen Brachyderinae i serien "Die Käfer Mitteleuropas" (1981) och av Dieckmann i hans serie av revisioner av mellaneuropeiska vivlar

(Dieckmann 1980). Enligt Dieckmann (1980:236) kan den livnära sig på en lång rad arter buskar och lövträd, bl.a. ek, björk, bok, al, alm, sälg och hagtorn, varför den verkligen förtjänar beteckningen polyfag.

Från Danmark föreligger ännu inga kända fynd (E. Palm in litt.). Enligt de uppgifter som Eivind Palm sammanställt över arten är den tidigare känd från Nordafrika samt Väst-, Syd- och Mellanuropa (införd i Nordamerika). Särskilt utbredd och ställvis vanlig tycks den vara i bergstrakter, exempelvis i södra Polen. På slättlandet mot norr avtar den snabbt för att endast ytterst sporadiskt uppträda norr om en linje i höjd med Berlin. Den är dock känd från ett par kustnära tyska lokaler i Schleswig-Holstein, bl.a. Kiel, och Gdansk-regionen i Polen, samt uppgiven även från Lettland.

Kännetecken

Till det yttre, såväl i färg som kroppsform och storlek, liknar *P. impressifrons* mycket *P. flavipes*. Emellertid har det under lång tid rått oklarhet om till vilket undersläkte den skall föras. Exempelvis menar Smreczynski (1981:243-44) att *P. impressifrons* och *P. flavipes* bör föras till olika undersläkten av släktet *Polydrusus*. Smreczynski (1981:243-44) indelar *Polydrusus* (= *Polydrosus* sens. auctt.) i elva undersläkten, varav fem är företrädda i Sverige. Till det artrikaste undersläktet, *Eustolus* Thoms., anser han att bl.a. arterna

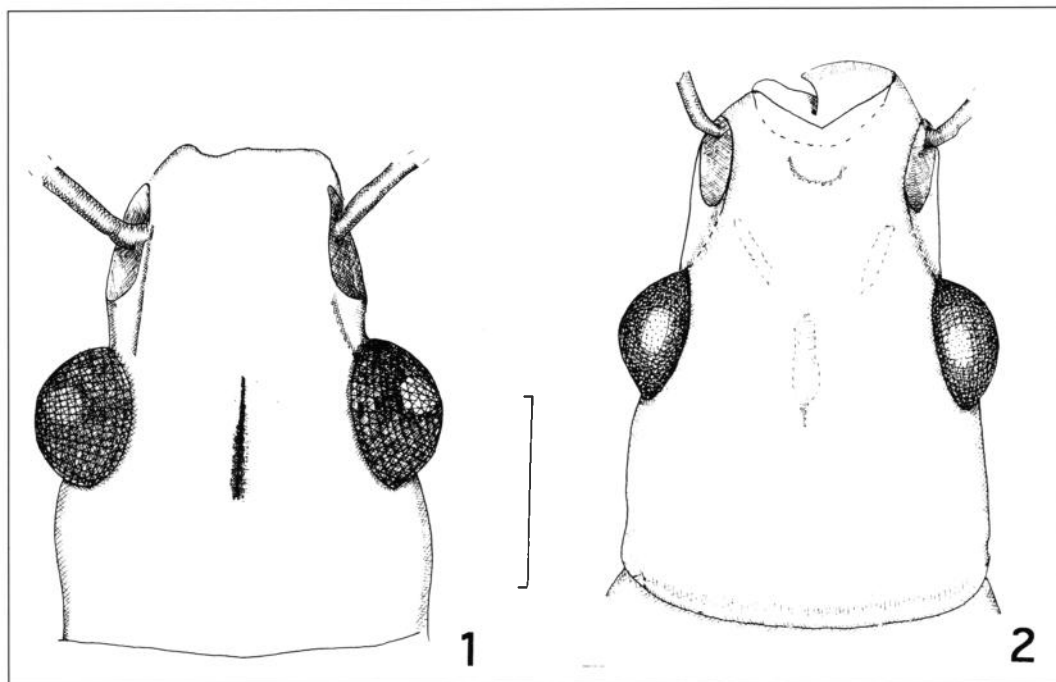


Fig. 1-2. Huvud (hane) sett ovanifrån av vivlarna (1) *Polydrusus flavipes* och (2) *P. impressifrons*. Den senare arten togs nyligen i Limhamn i Skåne som ny för Norden. Skallstreck = 0,2 mm.

Head (male), dorsal view, of (1) *Polydrusus flavipes* and (2) *P. impressifrons*.

cervinus (L.), *pilosus* Gredl. och *impressifrons* Gyll. hör, medan *P. flavipes* och *P. pterygomalis* Boh. tillhör *Tylodrusus* Stierl. Dieckmann (1980:234) anser däremot att *P. impressifrons* genom avsaknaden av tandade låar och annorlunda utformade antennfårar bör brytas ut ur *Eustolus* och överförs till *Tylodrusus*, en åsikt som känns befogad. Huruvida den nuvarande indelningen i undersläkten verkligen reflekterar en naturlig släktskap återstår dock att utreda. Vissa detaljer i Dieckmanns system synes alltför oklara för att motivera en strikt uppställning i undersläkten. Måhända vore mer praktiskt att i stället följa en uppdelning på informella artgrupper, tills vidare utan förpliktande anspråk på ömsesidig släktskap.

I regel är arterna inom båda undersläktena ganska lätta att bestämma på de karaktärer som gives av exempelvis Hansen (1965). Emellertid behandlar inte Hansen *P. impressifrons*, vilket däremot Smreszynski gör. För att komma rätt i den senares bestämningsnyckel till undersläkten bör man göra

sig bekant med vissa diagnostiska karaktärer, bl.a. antennfårornas utseende och tinningarnas rundning.

Nedanstående nyckel, som delvis bygger på Dieckmanns och Smreszynskis arbeten, tar upp de viktigaste artskiljande karaktärerna mellan *P. flavipes* och *P. impressifrons*, och vissa har även avbildats i Fig. 1-6. För övrigt må nämnas att *P. impressifrons* även står nära *P. pterygomalis* och *P. corruscus*. Den förra kännetecknas av svarta, nästan kala buksegment (utom första ledens sidor), och den senare, en sydbaltisk art som ännu ej anträffats i Skandinavien men måhända kan finnas hos oss, utmärks bl.a. av ljus och fin, helt nedliggande täckvingebehåring.

Bestämningstabell

1. Tinningar kortare och med svagt bukiga sidor; ögon större, kraftigt utskjutande (Fig. 1). Antennfåra bakåt och mot ovasidan ottydligt av-

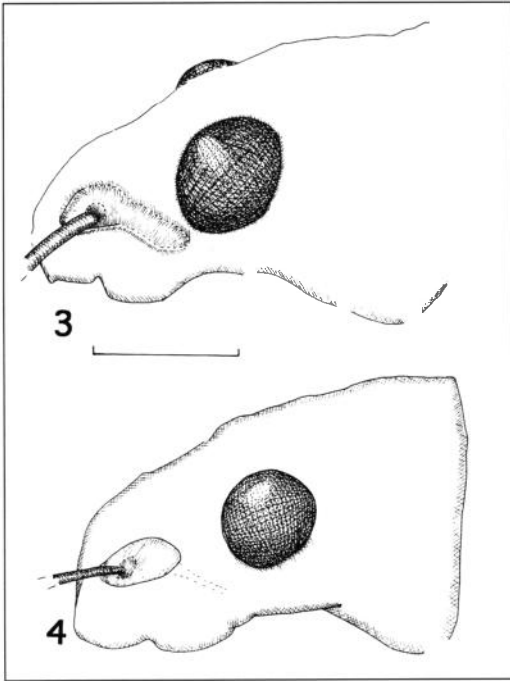


Fig. 3-4. Huvud (hane) sett från vänster sida av (3) *Polydrusus flavipes* och (4) *P. impressifrons*. Skalstreck = 0,2 mm.

Head (male), lateral view, of (3) *Polydrusus flavipes* and (4) *P. impressifrons*.

gränsad, i förlängningen bakåt nedböjd mot ögats underkant (Fig. 3). Täckvingarnas mellanrum med längre, tätare uppstående behåring. Det enskilda håret överlappar roten på det nästföljande (Fig. 5).....*flavipes* (DeGeer)

- Tinningar längre och med raka sidor; ögon mindre, mindre kraftigt utskjutande (Fig. 2). Antennfåra kort, bakåt och mot ovansidan skarpt avgränsad (Fig. 4). Täckvingarnas mellanrum med kort, nästan nedliggande behåring. Det enskilda håret når ej det nästföljandes rot (Fig. 6).....*impressifrons* Gyllenhal

Tack

Ett varmt tack till Alan Dufberg för bistånd med fynduppgifter och tillstånd till publicering. Ett särskilt tack till Eivind Palm (Føllenslev) för tillåtelse att i förväg använda de rådata han med stor möda hopbragt för pu-

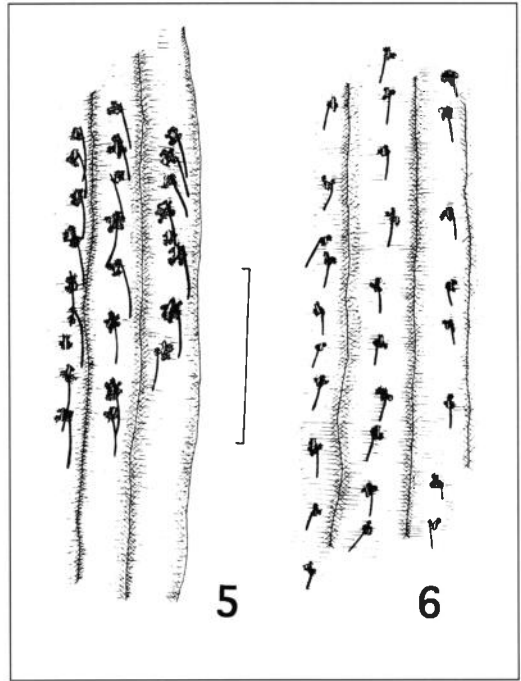


Fig. 5-6. Täckvingebhåring på strimmellanrum 1-3 hos (5) *Polydrusus flavipes* och (6) *P. impressifrons*. Skalstreck = 0,2 mm.

Elytral pubescence on 1st to 3rd interstices of (5) *Polydrusus flavipes* and (6) *P. impressifrons*.

blicering om danska och sydsvenska vivlar i andra sammanhang och för kommentarer till manuskriptet. Roy Danielsson gav mig godhetsfullt tillstånd att inspektera samlingarna på Zoologiska museet i Lund (ZML). Katrin Sörensson-Persson renritade förtjänstfullt teckningarna för vilket hon hjärtligt tackas.

Litteratur

- Dieckmann, L. 1980. Insektenfauna DDR, Coleoptera - Curculionidae (Brachycerinae, Otorhynchinae, Brachyderinae). — Beiträge zur Entomologie 30(1):145-310.
- Dufberg, A. 1994. Skalbaggsåret 1993. — FaZett 7:27-30.
- Hansen, V. 1965. Biller XXI, Snudebiller. Danmarks Fauna 69. København (Gads forlag).
- Smreczynski, S. 1981. Unterfamilie: Brachyderinae. In: Die Käfer Mitteleuropas. Band 10:240-273. Krefeld (Goecke & Evers).