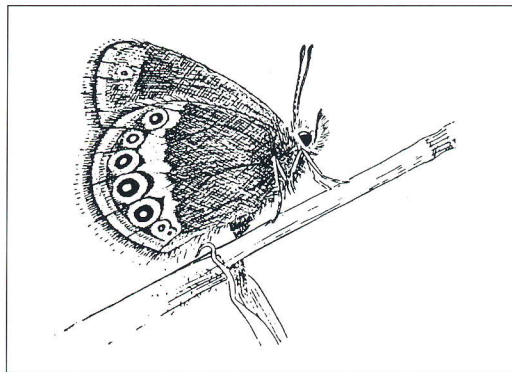


- Riley, A. M. 1994. A further record of *Schrankia intermedialis* Reid, the Autumnal Snout (Lep. : Noctuidae) in Kent. – Ent Rec. J. Var 106:31.
- Ryrholm, N. 1994. Intressanta fynd av storfjärilar (Macrolepidoptera) i Sverige 1993. – Ent Tidskr. 115:37-44.
- Ryrholm, N. 1995. Intressanta fynd av storfjärilar (Macrolepidoptera) i Sverige 1994. – Ent. Tidskr. 116:31-45.
- Skinner, B. 1984. Colour Identification Guide to Moths of the British Isles. (Viking).
- Skou, P. 1991. Nordens ugler, Danmarks Dyreliv bind 5. Stenstrup (Apollo Books).
- Svensson, I. 1977. Förändringar i Sveriges storfjärilfauna en tredje tioårs period. – Ent. Tidskr. 98: 113-122.
- Svensson, I. 1993. Fjärilkalender. (Hellbergs förlag).
- Svensson, I., Elmquist, H., Gustafsson, B., Hellberg, H., Imby, L. & Palmqvist, G. 1994. Catalogus Lepidopterorum Sueciae. Stockholm (Naturhistoriska Riksmuseet & Entomologiska Föreningen).
- Svensson, I. & Palmqvist, G. 1990. Förteckning över svenska fjärilsnamn. Stockholm (Entomologiska Föreningen, Naturhistoriska Riksmuseet).

Fynd av brun gräsfjäril efterlyses!

Under säsongen 1996 startade vi ett forskningsprojekt kallat "Bevarande av ängsfjärilar och skogsängar – metapopulationsdynamik och genetik hos brun gräsfjäril". Den bruna gräsfjärilen (*Coenonympha hero*) räknas som internationellt hotad och har sin kanske största förekomst i Västeuropa i Värmland och södra halvan av Dalarna, med spridda populationer i omkringliggande landskap och i Skåne. Den flyger företrädesvis på skogsängar och hotas idag av att dessa ängar planteras med träd eller spontant växer igen. På flera håll har arten redan försvunnit, vilket är illavarslande med tanke på att Sverige kan sägas ha ett speciellt ansvar för denna art. Projektet syftar till att utröna hur en nödvändig mosaik av ängar bör se ut, vad gäller ängarnas "kvalitet", areal och avstånd till varandra, för att den bruna gräsfjärilen (och andra krävande ängsarter) ska kunna upprätthålla en långsiktigt livskraftig stam.

För att möjliggöra en kontroll av artens nuvarande hotstatus och framtida populationsutveckling behöver vi information om var den har observerats och hoppas nu på Er hjälp. Ange helt kort: landskap, plats (helst utgående från Gröna kartan – och gärna med koordinater!), biotop, datum samt ungefärligt antal individer. Alla fynd är av intresse, även av äldre datum. Observationer utanför Värmland och Dalarna mottas med extra



Brun gräsfjäril (*Coenonympha hero*). Teckning: Björn Cederberg.

förtjusning! En publikation över artens svenska utbredning planeras vara klar senare i höst.

För den som vill veta mer om artens idag kända förekomst i Sverige finns ett rykande färskt artfaktablad att beställa från ArtDatabanken i Uppsala, dit också alla fyndrapporter senare kommer att förmedlas.

Anna Cassel och Sven-Åke Berglind, Uppsala universitet, Genetiska institutionen, Programmet i Naturvårdsbiologi, Box 7003, 750 07 Uppsala, tel. arb. 018 - 67 26 60, hem 018 -38 52 55.