

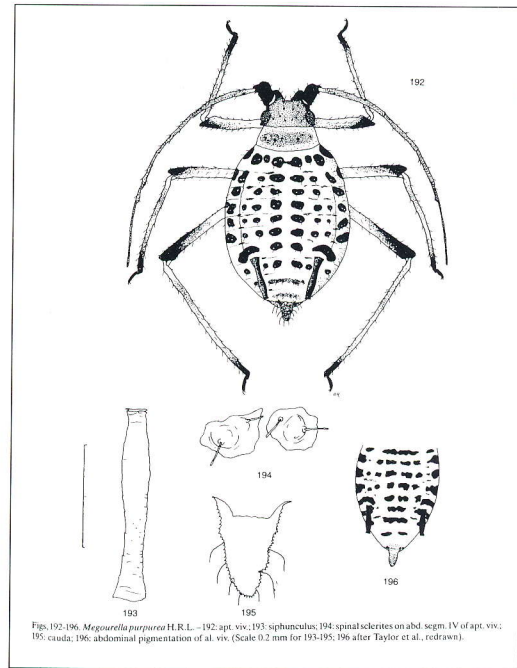
## Komplett referensverk om Nordens bladlöss

Heie, O.E. 1992, 1994, 1995. *The Aphidoidea (Hemiptera) of Fennoscandia and Denmark. IV, V, VI.* Fauna Entomologica Scandinavica vol. 25, 28, 31. Kan beställas från Apollo Books, Kirkeby Sand 19, DK-5771 Stenstrup, Danmark. Tel. 45 62 26 37 37, fax 45 62 26 37 80. Pris 390, 570 resp. 410 DKK.

Med dessa tre volymer har Ole Heie slutfört behandlingen av Nordens bladlöss. Den första av de ursprungligt planerade 4–5 volymerna utkom 1980. Det skall observeras att Heie från det traditionella begreppet bladlöss exkluderar familjerna Adelgidae och Phylloxeridae som en egen överfamilj Phylloxeroidea (med hos oss bara ca 15 arter), vilka lämnas utanför detta verk. Heies fauna är förnämligt utformad med goda och lagom utförliga, generöst illustrerade beskrivningar och med konsekventa biologiska uppgifter om arterna. Alla volymerna pryds av några trevliga färgplanscher utförda av Grete Lyneborg, illustrerande ca 140 av de i Sverige förekommande ca 530 arterna. Den avslutande volymen innehåller ett supplement-avsnitt med bl.a. några nyttillkommande arter, en fullständig värdväxtlista (så långt känt) för hela gruppen samt ett taxonomiskt register för alla sex volymerna.

De entomologer som kan låta sig lockas att pröva bladlusbestämning torde väl inte heller framgent bli särskilt många. Bladlöss är förvisso inte världens charmigaste insekter. För de flesta av oss är de väl mest ett kletigt besvärande gytter som misshandlar våra kära prydnadsväxter och fruktträd. Systematik, preparations- och bestämningsteknik är speciell. Våra vanliga preparermikroskop är inte alltid tillräckliga för säkra bestämningar. Bladlöss lär väl därmed även fortsatt förbli en angelägenhet för nästan bara professionella gruppsspecialister. Bestämningssvårigheterna skall dock inte överdrivas. Åtskilliga bladlöss är distinkta i sin habitus. Känner man värdväxten finns i regel god möjlighet att hitta en rimlig bestämning. Möjligheterna är med denna fauna dramatiskt förbättrade!

Dessa volymer är dock väl värda att skaffa också om man inte skulle planera värst mycket



Figs. 192-196. *Megurella purpurea* H.R.L. - 192: apt. sw.; 193: siphunculus; 194: spiral sclerites on abd. segm. IV of apt. sw.; 195: cauda; 196: abdominal pigmentation of al. viv. (Scale: 0.2 mm for 193-195; 196: after Taylor et al., redrawn).

bladlusbestämmande. Vid sidan om den krasst motiverade uppmärksamheten på bladlössen som skadegörare är de från allmänt biologiska och ekologiska synvinklar en av de mest spännande och "viktiga" insektgrupperna. De är ovanliga genom att ha sin övervägande diversitet i världens nordligt tempererade zon. I sina årscykelmönster är de präglade av adaptation till just våra årstidsväxlingar. Genom generellt praktiserad partenogenes maximerar de sin reproduktiva effektivitet, oftast dock i balans mot bibehållen möjlighet till genetisk förnyelse. Bladlössens relationer till andra organismer är mångsidiga och pregnant (utöver självklart värdväxterna: myror, nyckelpigor, blomflugor, nätvingar, bladlussteklar med flera). Deras ymniga honungsdagg föder mängder av insekter och andra. För alla de entomologer, som inte inskränker sitt insektsintresse till strikt samlande av egna favoritdjur, bör detta innehållsrika och kompletta referensverk om nordiska bladlöss vara en välutnyttjad och solid kunskapskälla.

Lars Hedström