

Skalbaggsarter som inte återfunnits i Sverige på lång tid – en uppföljning av en sammanställning från 1978

STIG LUNDBERG

Lundberg, S.: Skalbaggsarter som inte återfunnits i Sverige på lång tid – en uppföljning av en sammanställning från 1978. [**Beetles which have not been recorded in Sweden for a long time – a follow-up of an article from 1978.**] – Ent. Tidskr. 118 (2-3): 119–123. Uppsala, Sweden 1997. ISSN 0013-886x.

In Lundberg (1978) the author paid attention to some rare beetles which had not been recorded for a long time and gave, for some of the species, information about how to find them. Some of the actual species have been recorded in Sweden since then. For others, the biology have been made clear in other countries. Some more species have also been found in old collections. Since a lot of new data have been added, it should be of interest to make this information available.

S. Lundberg, *Rektorsg. 5, S-972 42 Luleå, Sweden.*

Inledning

År 1978 redovisade jag ett antal skalbaggsarter, vilka trots intensifierad fångstverksamhet inte kunnat återfinnas, i vissa fall trots att över 100 år gått. Jag gav i flera fall tips på hur arterna skulle eftersökas (Lundberg 1978). Flera av de behandlade arterna har återfunnits under de 26 år som gått sedan artikeln publicerades; i vissa fall har nya uppgifter om arternas biologi tillkommit och i ett par fall har fynd gjorts av arter som jag borde ha tagit med i sammanställningen, men där de tidigare fynden av någon orsak fallit i glömska. Jag skall här gå igenom aktuella arter, som endera återfunnits eller där nya fakta tillkommit, medan jag för övriga i huvudsak vill hänvisa till den tidigare uppsatsen.

Vissa systematiska omgrupperingar har skett under senare år, men jag har valt att ta upp arterna i samma ordning som 1978.

Aktuella arter

Carabidae, jordlöpare. *Bembidion azurescens* Wagn., som uppgivits för Ha, Särö efter ett exemplar som finns i Göteborgs naturhistoriska museum, avförde jag då den saknades för Norden i övrigt och redan 1961 ifrågasatts (Lindroth 1961). Ett exemplar har nu tagits i Stånga på Go den 16.V.79 (Gillerfors 1982), men Hallandsfyndet

har dock inte medtagits i nya skalbaggskatalogen (Lundberg 1995).

Harpalus nigratarsis C.R. Sahlb., som tidigare bara var känd i ett exemplar taget av Boheman, troligen i Lu lpm, har nu påträffats dels i ett exemplar taget 1977 med fälla i Kalixtrakten i Nb (Lundberg 1981), dels vid Märkenäs i Pi lpm 10.VII.69 (Conny Holmquist in litt.). Åtminstone fyndet vid Kalix gjordes på utdikad myrmark och då dessutom arten tagits på finska sidan av Torneälven, dels mitt för Kukkula i form av tre exemplar i markfälla i skogsbryn (Muona 1988), dels i fem exemplar mitt för Pajala vid Kolari i gles granskog också i markfällor nära en myr (Siitonen 1993), förefaller arten bunden till relativt torra marker.

Dytiscidae, dykare. *Agabus didymus* (Olivier) uppgavs i äldre kataloger som svensk art, men utgick i 1960 års katalog sedan Palm (1955) konstaterat att inga beläggsexemplar fanns. Dock har Nilsson & Persson (1989) påpekat att arten beskrevs från södra Sverige av Paykull som *Dytiscus vitreus* och att tre exemplar finns i hans samling (i Riksmuseet). Paykulls exemplar är troligen från Sk, men borde av mig angetts med ? i katalogen eftersom arten inte återfunnits och lokaletikett saknas.

Agabus clypealis (Thomson), som ursprungli-

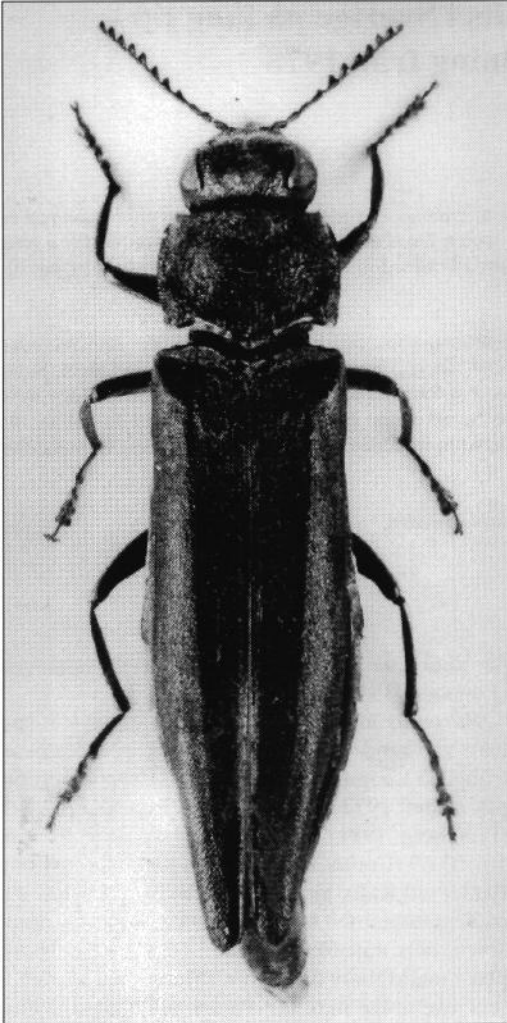


Fig. 1. Rönnparktbaggen, *Agrilus mendax*, återfunns i Sverige och Dalarna år 1980 – efter 63 år. Nu också upptäckt i Hälsingland. Foto: Rune Axelsson.

The buprestid beetle *Agrilus mendax* was rediscovered in Sweden and province of Dalarna in 1980 – after 63 years. Now also discovered in the neighbouring central Swedish province of Hälsingland.

gen togs vid Ringsjön i Sk, har nu återfunnits på Öl N om Möckleby (Holmen 1980) där den tagits vid flera tillfällen i en liten bäck.

Laccophilus biguttatus (Kirby) (*strohmi*, Th), som togs före 1900 i Hs och Jä utan lokal-

uppgifter, har nu återfunnits i Lu, Jokkmokk 1939, To, Sappisadsi 1966 samt i Bo där den påträffats i tre sjöar nära Spekeröd (Nilsson & Persson 1989). Arten håller i Bo till på sandig botten med sparsam vassvegetation. Möjligen förddrar den för-surade sjöar med reducerad fiskpopulation.

Leiodidae, mycelbaggar. *Liodopria serricornis* Gyll. År 1978 angav jag fynd i Vg från 1800-talet samt 1946 i Sm i en ihålig bokstubbe i Hornsö-trakten. Arten har nu återfunnits i Sm i ytterligare två exemplar (B. Andersson i bilhåv och T. Appelqvist på liggande granstam), i Ög (B.J. Andersson i fönsterfälla) (se Lundberg 1993), samt dessutom med bilhåv ett exemplar vid Böda på Öl 1988 (P. Cederström in litt.). Jag har även fått ett exemplar 4.X.84 vid sållning av gamla, mossöver-vuxna granstubbar i tät skog i södra Finland på en av de lokaler där flera exemplar tidigare tagits i fönsterfälla.

Corylophidae, punktbaggar. *Sacium pusillum* (Gyllenhal). Gamla fynd föreligger från Sk, Sm och Vg samt från 18.VII.43 i Pålkem, Lu 1pm. Tre exemplar, alla i anslutning till virke, har nu tagits dels i barkhögar från ryskt virke i Varberg, Hl (Gillerfors) och Skelleftehamn, Vb och dels i fönsterfälla vid såg i Kusfors också Vb (Lundberg & Pettersson 1997).

Staphylinidae, kortvingar. *Atheta nitella* Brun-din, som i Sverige endast är känd genom typ-exemplaret, en hona från St. Kopparberg 4.V.50, har nu påträffats i Danmark i flera exemplar av båda könen. Genomgående för lokalerna är fuktig, ofta torvaktig, vinteröversvämmad mark. De tre fyndställena utgörs av solexponerade partier i anslutning till gamla lövskogsområden av ursprunglig karaktär. Arten anges möjligen vara knuten till bon och gångar av smågnagare (Pritzl & Hansen 1987).

Lomechusoides inflatus (Zett.). Jag uttalade 1978 att orsaken till att vi inte kunnat återfinna arten, som tagits i To 1pm och Nb av Zetterstedt respektive Boheman, möjligen var att arten förändrats till *L. mariae* Palm på de nära 150 år som gått sedan de två exemplaren togs. Noggrann undersökning av de två typerna och ett stort material av *L. mariae* har visat att de bägge arterna inte kan hållas isär varför allt material skall hänföras till *L. inflatus* (Lundberg 1984)

Chanoma vorbringeri (Bernhauer) (*Ocyusa tullgreni*, Palm) har nu återfunnits i sex exemplar i Torsåker, Gä i juni 1985 genom fångst med

fönsterfälla vid ett kärrområde (Å. Lindelöw in litt.). Arten är nu känd i åtta exemplar i Sverige.

Euplectidae, klubbhornsbaggar. *Chennium bituberculatum* Latteille var tidigare känd i ett enda exemplar från Noaks ark på Öland, vilket tagits 13.V.55. Vi lyckades återfinna arten den 2.V.80 på samma lokal under stenar hos värdmyran *Tetramorium caespitosum* (Lundberg 1982). Senare har flera exemplar tagits, främst på lokalen ifråga, men också på Greby alvar (Alan Dufberg in litt.).

Meliceria traegardhi Palm, som endast varit känd från de två typexemplaren tagna 1937 av Thure Palm under barken på en grov ek stående ute i vattnet vid Klockarån nära Älvkarleby i norra Uppland, har nu tagits dels i en markfälla i Litauen dels av Nicklas Jansson i en fälla ca 8 m högt uppe i en ek vid Kumla i Närke. Den närliggande arten *M. sulciventris* (Guillb.) skall enligt Dr. Besuchet (in litt.) leva upp till en meter ner i jorden på döende ekrotter i fuktig vitrötad ved och detsamma kan vara fallet för vår art, vilket kan förklara de fåtaliga fynden!

Buprestidae, praktbaggar. Större asppraktbaggen *Dicerca aenea* L. har inte återfunnits i Sverige, men ett exemplar har påträffats under barken på en vindfällad asp i anslutning till kläckhålet i södra Norge (K.E. Zachariassen in litt.).

Glanspraktbaggen *Buprestis splendens* F. har inte heller återfunnits i Sverige, men däremot har arten bl.a. tagits på några lokaler i Grekland. Det har där visat sig att den lever uppe i avdöende kronor på gamla grova tallar. Detta gör att det är extra svårt att upptäcka den. Möjligen kan kikarspaning på döende talltoppar i juli–augusti löna sig på varma lokaler i nordöstra Uppland och slutningarna mot Bråviken och Vättern, varifrån möjligen det virke, på vilket ett exemplar togs i Askersund 1895, härstammade.

Rönpraktbaggen *Agrilus mendax* Mnh (Fig. 1), som togs 1.VII.17 av E. Klefbeck i Bjursås i Dr, har däremot återfunnits. De första angreppen och exemplaren insamlades av Karl Erik Forsman i Leksandstrakten 1980 (Lundberg 1983), och angreppsbilden har beskrivits av Ehnström (1983). Dessutom har angrepp konstaterats i toppdelar av rönnar i tät tallskog intill E4 strax N om Tönnebro i Hs (R. Axelsson & Å. Lindelöw in litt.).

Agrilus foveicollis Mars., som uppgavs tagen i ett exemplar 1906 vid Uppsala, har konstaterats vara synonym med *A. betuleti* Ratz. (Lundberg 1980).

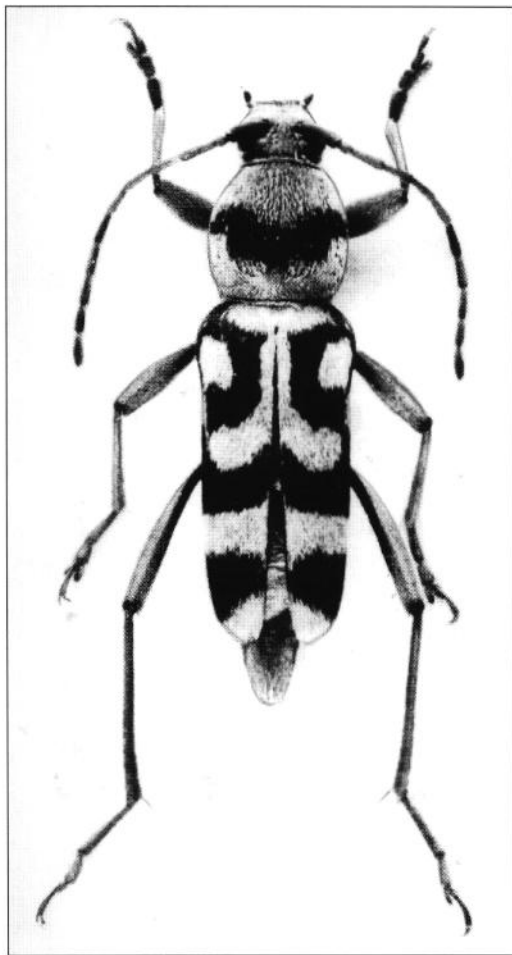


Fig. 2. Den varierade fläckbocken, *Chlorophorus varius*, är en syd- och mellaneuropeisk art som då och då påträffas inomhus i Sverige, bl.a. kläckt ur vinrankestockar. Nyligen har den påträffats i Närke under naturliga förhållanden – för första gången i Sverige på 125 år. Foto: Rune Axelsson.

The cerambycid beetle *Chlorophorus varius* has now and then been found indoors in Sweden and hatched from imported grapewine stems. For the first time in 125 years, it has recently been found under natural circumstances, in the province of Närke, south central Sweden.

Agrilus cuprescens Menetries (*aurichalceus* Redt), som tagits i några exemplar i BI, är fortfarande inte påträffad utanför BI. Däremot hävdar Bily (1982) att *A. paludicola* Krogerus, som ut-

vecklas i dvärgbjörk och är känd från Hr, Vb, Nb, Lu och To, bör betraktas som en underart av *A. cuprescens*.

Agrilus cyanescens, angavs vara tagen i ett exemplar på Öl. Detta har visat sig vara *A. sulcicollis* Lacordaire (R. Baranowski in litt.). *A. cyanescens* är närmast känd från sydöstra delen av Jylland.

Cucujidae, plattbaggar. *Uleiota planata* Latreille har under de senaste decennierna tagits i stort antal, i huvudsak direkt i anslutning till infört virke från bl.a. Tyskland. Dels under ekbark, men också under tallbark. Åtminstone för Nb, Gä och Go rör det sig säkerligen om införda exemplar. Frågan är om arten överhuvudtaget har förekommit spontant i Sverige, även om den tagits långt från importhamnar i bl.a. Uppland nära Öregrund under asp bark så sent som 1992. (U. Nylander & R. Widenfalk in litt.).

Boterideridae, barkbaggar. Arten *Teredus cylindricus* (Olivier), som inte återfunnits sedan början på 1900-talet, har 5.VIII.91 påträffats i två exemplar på Öl krypande på ett dött parti av en grov ek (J. Muona in litt.).

Cisidae, trädsvampbaggar. *Octotemnus mandibularis* Gyll. har återfunnits (1985) i form av tre exemplar kläckta ur fnösketicka (*Polyporus formentarius*) växande på en bok på Hallands Väderö (J. Muona in litt.).

Aderidae, ögonbaggar. Bredhornad ögonbagge *Vanonus brevicornis* Perris, som togs i ett exemplar på Hallands Väderö 1.VIII.50, har återfunnits dels i två exemplar sittande på undersidan av en syllsvamp på en tallstubbe i Sk vid Falsterbo 1.IX.79 (A. Dufberg), dels i ett exemplar bilhåvat på Björkön i Sm 3.VIII.81 (B. Andersson).

Melandryidae, brunbaggar. Rödhalsad brunbagge *Phryganophilus ruficollis* F. har visserligen inte återfunnits i Sverige, men biologin för norra Fennoscandien har klarlagts efter fynd av arten i stort antal i Lierne i Norge (bl.a. Lundberg 1993). Arten lever i mjuk ved av liggande stammar eller stamdalar av björk och gran angripna av siden-tickan *Trametes versicolor* respektive *Diplomitoporus lindbladi*. Ofta påträffades arten i avfall ute på färska hyggen, men även i gles skog.

Scarabaeidae, bladhorningar. Fjällig ängsborre *Hoplia farinosa* L. har tagits flygande i ett exemplar vid Ålabodarna i Sk i juni 1994 (T. Hägg in litt.).

Cerambycidae, långhorningar. Varierad fläckbock *Chlorophorus varius* (Fig. 2) har erhållits in-

omhus i Nb, Sö och Vg, bl.a. kläckt ur vinrankestockar. Dessa hade troligen införts från Holland. Dessutom har arten dels fotograferats i juni 1985 på en röllekablomma (H. Pedersen) och dessutom kläckts ur en lindgren (O. Mehl) tagen 1992 i trakten av Skarhultsmossen i Närke, första spontana fynden i Sverige av arten på 125 år (Mehl & Pedersen 1995).

Aspsplintbocken *Leiopus punctulatus* har också återfunnits och konstaterats förekomma lokalt allmänt i aspkvistar, främst i östra Uppland. Första fyndet gjordes vid Dalälven i Båtfors, där utveckling i asp också kunde konstateras (Lundberg & Martin 1991).

Saperda octopunctata Scop. är ytterligare en långhorning som strukits då beläggexemplar inte kunnat påträffas (Palm 1955). Den bör sökas främst i Skåne, då ett exemplar märkt "Coll Th, Skåne Thomson" nu påträffats i Göteborgs naturhistoriska musei samling (J. Lindquist in litt.). Arten uppges leva främst i lind, men möjligen också i asp och alm.

Curculionidae, vivlar. Viveln *Sciaphobus rubi* Gyll. är en annan art som också avfördes av Palm med motiveringen att beläggexemplar saknades (Palm 1955). Ett exemplar har nu återfunnits av Alan Dufberg 11.VI.94 vid Ålabodarna i NV Skåne. Han konstaterar också att Gyllenhal beskrivit arten efter exemplar som tagits av Wetterhall i Skåne, och att ett av dessa också finns i Riksmusei samlingar (Dufberg 1995).

Chrysomelidae, bladbaggar. En art som också "fallit bort" i de svenska skalbaggs katalogerna är tolvprickiga sparrisbaggen *Crioceris duodecimpunctata* (L.), fastän redan Linné tog upp den som svensk art och därtill 1883 rapporterades återfunnen (Gadamer 1883). Den har nu tagits i stort antal i Bjärredtrakten i Skåne på sparris av T. Jonasson, som också lyckats hitta ett av Gadamers exemplar i Lunds musei samlingar (Jonasson 1994).

Säkerligen finns det ytterligare arter som avförts under årens lopp på grund av att beläggexemplaren försvunnit eller fallit i glömska på något museum.

Litteratur

- Bily, S. 1982. The Buprestidae (Coleoptera) of Fennoscandia and Denmark. – Fauna Ent. Scand. 10:1–109.
Dufberg, A. 1995. Viveln *Sciaphobus rubi* (Coleoptera,

- Curculionidae) – ett återfynd av en skånsk skalbaggsart efter mer än 180 år. – Ent. Tidskr. 116: 119–122.
- Ehnström, B. 1983. Faunistiska anteckningar om trädskalbaggar. – Ent. Tidskr. 104: 75–79.
- Gadamer, H. 1883. Meddelande. – Ent. Tidskr. 4:38.
- Gillerfors, G. 1982. Anteckningar om svenska Coleoptera 2. – Ent. Tidskr. 103: 73–77.
- Holmen, M. 1980. *Agabus clypealis* genfundet i Sverige. – Ent. Tidskr. 101: 155–156.
- Jonasson, T. 1994. Tolvprickig sparrisbagge, *Crioceris duodecimpunctata* (Coleoptera, Chrysomelidae), funnen i Sverige. – Ent. Tidskr. 115: 103–105.
- Lindroth, C.H. 1961 Svensk Insektsfauna 35, Carabidae. Stockholm (Entomologiska Föreningen).
- Lundberg, S. 1978. Skalbaggsarter, som inte återfunnits i Sverige på lång tid – några tips (Coleoptera). – Ent. Tidskr. 99: 121–126.
- 1980. Bidrag till kännedom om svenska skalbaggar 19. – Ent. Tidskr. 101: 95–97.
- 1981. Återfynd av jordlöparna *Chlaenius costulatus* och *Harpalus nigratarsis* i Sverige. – Ent. Tidskr. 102: 13–15.
- 1982. Bidrag till kännedom om svenska skalbaggar 20. – Ent. Tidskr. 103: 12–14.
- 1983. Biologiska notiser om några svenska skalbaggar. – Ent. Tidskr. 104: 80–82.
- 1984. Bidrag till kännedom om svenska skalbaggar 22. – Ent. Tidskr. 105: 107–108.
- 1993. Brunbaggen *Phryganophilus ruficollis* (Fabricius) (Coleoptera, Melandryidae) i norra Fennoskandien – biotopval och utvecklingsbiologi. – Ent. Tidskr. 114: 13–16.
- 1993. Sällsynta och hotade skalbaggar i Hornsö- och Strömsrumstrakten i östra Småland. – Ent. Tidskr. 114: 83–96.
- Lundberg, S. 1995. Catalogus Coleopterorum Sueciae. Stockholm (Naturhistoriska riksmuseet & Entomologiska Föreningen).
- Lundberg, S. & Martin O. 1992. *Leiopus punctulatus* (Coleoptera, Cerambycidae) återfunnen i Sverige – med uppgifter om biologin. – Ent. Tidskr. 112: 129–132.
- Lundberg, S. & Pettersson, R. 1997. Något om skalbaggsfaunan i ryskt virke vid en såg i Västerbotten. – Ent. Tidskr. 118: 49–51.
- Mehl, O. & Pedersen, H. 1995. Recent Swedish records of *Chlorophorus varius* (Müller, 1766), with notes on the bionomy and distribution (Coleoptera, Cerambycidae) – Ent. Meddr. 63 (4): 93–95.
- Muona, J. 1988. *Harpalus nigratarsis* Sahlberg found again from Finland (Col. Carabidae). – Not. Ent. 68: 121–123.
- Nilsson, A. & Persson, S. 1989. The distribution of predaceous diving beetles (Coleoptera: Noteridae, Dytiscidae) in Sweden. – Entomologica Basiliensia 13: 59–146.
- Palm, T. 1955. Coleoptera med isolerad nordeuropeisk förekomst i Sverige. – Opusc. Ent. 20: 105–131.
- Pritzl, G. & Hansen, M. 1987. *Atheta nitella* Brundin 1948, en rovbille ny för den danske fauna, med beskrivelse av den hidtil ukende han (Coleoptera: Staphylinidae). – Ent. Meddr. 54: 153–158.
- Sitonen, J. 1993. Faunistic records of Carabidae and Staphylinidae (Coleoptera) caught by pitfall trapping in western Finnish Lapland. – Ent. Fennica 4: 225–231.

Lämna förslag till mottagare av Naturvårds-markägardiplotmet!

I sedvanlig ordning delar Sveriges Entomologiska Förening under 1998 ut sitt Naturvårds-markägardiplot till markägare som visat särskild naturvårdshänsyn till insektsfaunan. Diplommottagare, en eller flera, kommer att utses på Nionde Svenska Entomologmötet i Gästrikland 1997. Förslag på välförtjänta markägare lämnas till SEF:s sekreterare senast 15 juni 1998, tillsammans med en god motivering. Välkomna med förslag!

Håkan Ljungberg (sekr. i SEF), Kämnärsv. 3A–106, 226 46 Lund, tel. 046-15 71 67 (hem).

