

## Fjällrotfjärilen, *Hepialus ganna* (Lepidoptera: Hepialidae), förpassad ut ur Sverige genom ett tryckfel

[*Hepialus ganna* (Lepidoptera: Hepialidae), omitted from the Swedish list due to a typographical error]

CLAES U. ELIASSON

Fjällrotfjärilen, *Hepialus ganna* (Hübner, 1808), förekommer närmast i Finland där den är utbredd över hela landet, med undantag av Åland/Ahvenanmaa. I norr saknas fynd från Enontekiön Lappi, Kainuu och Kuusamo. Nordligaste fynden är från Inarin Lappi, Ivalo och från det till Ryssland avträdde Petsamo Lappi. Den har vidare påträffats i flera områden på Kolahalvön. Arten anses i norr vara förbisedd genom sin sena flygtid (Nordström et al. 1961, Kozlov & Jalava 1994). Arten flyger i södra Finland från mitten av augusti till mitten september. Den är sällsynt och anses främst flyga efter midnatt till gryningen. Oftast fångas den i automatiska UV-ljusfällor. Larvutvecklingen sker i jorden där den lever av rötter, i likhet med övriga arter i familjen rotfjärilar. Familjen anses vara en av de mest primitiva i ordningen Lepidoptera och har bl.a. mycket små antenner. Utmärkande för flera av arterna i familjen är hanarnas stationära pendlande parningsflykt och olikt flertalet fjärilsarter är honan den aktivt uppsökande parten vid parningen. Värdväxten i Finland är okänd. Livsmiljön är blandskog med örnbräken, *Pteridium aquilinum*, som förmodas kunna vara värdväxt (Gullander 1963, Jalas 1969).

Enligt *Catalogus Lepidopterorum Sueciae* (Svensson et al. 1987, 1994) bör arten utgå ur den svenska faunaförteckningen. Angivna svenska fynd från 1947 i Norrbotten, vid gränsen mot Finland (Nordström et al. 1961), anses sannolikt bero på en förväxling med andra *Hepialus*-arter. Äldre angivelser från norra Lappland och Jämtland anses osäkra och har befunnits otillförlitliga.

Bristande jämförelser med äldre publicerade faunaförteckningar har givit att ett tryckfel satt punkt för artens förtjänta plats i svenska faunaförteckningen. Fyndangivelsen från 1947 skall vara 1847, då fjällrotfjärilen påträffades i Norrbotten, Pello och Matarengi på ön Kylänsaari av P.

F. Wahlberg. Fynden uppmärksammades redan av C. H. Boheman och är typmaterial för hans nybeskrivning av arten *arcticus* (Boheman 1848), vilken dock redan under 1800-talet befanns vara synonym med *ganna* (Lampa 1885). Fynden omnämns med detaljerade lokalangivelser i både Nordström & Wahlgren (1941) och Nordström et al. (1961). Tryckfelet för fyndåret uppstod i det senare arbetet. Sven Lampa upptar i sin katalog (1885) endast ett samtida fynd från Finland, "Åbo enligt Tengström", varför det finns orsak att misstänka att Wahlbergs fynd är det första i Fennoskandien. Wahlberg påträffade en hona den 25.8 i Pello och två hanar och en hona den 30.8 1847 i Matarengi. Vid båda tillfällena anges ön Kylänsaari i Torne älv som fyndplats (Boheman 1848). Uppgiften i Bohemans text om fjärilarnas pendlande flykt över bestånd av renfana, *Tanacetum vulgare*, finns även hos Nordström (1961), varför

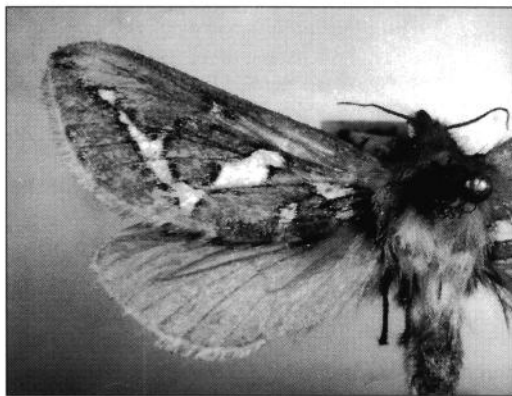


Fig. 1. Ett av "typdjuren" av fjällrotfjärilen (*Hepialus ganna*) som finns på Naturhistoriska riksmuseet i Stockholm. Foto: Bert Gustafsson.

One of the "type specimens" of *Hepialus ganna* at the Natural History Museum in Stockholm.

det ej råder någon tvekan om att Nordström läst Bohemans text. Vid besök på Naturhistoriska Riksmuseet under januari 1996 konstaterade jag att två av Wahlbergs *Hepialus ganna* ännu sitter i svenska samlingen, etiketterade på tidstypiskt vis, med minimal upplysning på dimunitiv etikett. Det undgick Nordström att det under etiketten med lokalangivelsen Lp för Lappland, även finns en etikett med en förkortning av insamlarens namn. Fyndangivelsen i Nordström et al. (1961) för norra Lappland, med hänvisning till Riksmuseets samlingar, är således samma exemplar han omtalar från Norrbotten. Exemplaren saknar etiketter som anger att de utgjort typmaterial för artbeskrivning.

*Hepialus ganna* bör kunna återfinnas på den svenska sidan av Tornedalen. Då arten förekommer så långt mot norr som på Kolahalvön, där den anges från fyra vitt skilda områden, finns det även anledning att söka arten på lägre nivåer över havet i mer fjällnära skogsområden.

#### Litteratur

- Boheman, C. H. 1848. Kongl. Vetenskapsakademiens handlingar under senare hälften af år 1848, p. 190. Stockholm.
- Gullander, B. 1963. Nordens svärmare och spinnare. Stockholm (P.A. Norstedt & Söners).
- Jalas, I. 1969. Perhostenkeräilijän opas. Helsinki.
- Kozlov, M. & Jalava, J. 1994. Lepidoptera of the Kola Peninsula, northwestern Russia, report no. 1 from the research projekt on the Entomological Bio-indicators on Kola Peninsula. - Ent. Fenn. 5: 65-85.
- Lampa, S. 1885. Förteckning öfver Skandinaviens och Finlands Macrolepidoptera. - Ent. Tidskr. 6 (1-3): 1-137.
- Nordström, F. & Wahlgren, E. 1935-41. Svenska fjärilar. Stockholm (Nordisk familjeboks förlag).
- Nordström, F., Opheim, M. & Sotavalta, O. 1961. De

- Fennoskandiska svärmarna och spinnarnas utbredning. Lund (C.W.K. Gleerups förlag).
- Svensson, I., Elmquist, H., Gustavsson, B., Hellberg, H., Imby, L. & Palmqvist, G. 1987. Catalogus Lepidopterorum Sueciae. Naturhistoriska Riksmuseet och Entomologiska föreningen, Stockholm.
- Svensson, I., Elmquist, H., Gustavsson, B., Hellberg, H., Imby, L. & Palmqvist, G. 1994. Catalogus Lepidopterorum Sueciae. Stockholm (Naturhistoriska Riksmuseet & Entomologiska föreningen).

#### Summary

The rare Swift species *Hepialus ganna* is widely distributed in Finland. The northernmost records in Europe is from the Kola Peninsula. The existence of verified specimens from the Swedish territory, at the Swedish-Finnish border in the valley of Tornedalen, is confirmed. A total number of four specimens were found in the province of Norrbotten, at Pello and Matarengi on the island Kylänsaari in Torne river, 25-30.8 1847 by P. F. Wahlberg. The finds were published, with the description of a new hepialid species, "*H. arcticus*", the following year (Boheman 1848) (syn. *H. ganna*). This is probably the first record of *H. ganna* in Fennoscandia, as only one more record is noted in a Fennoscandian and Danish checklist from 1885 (Lampa 1885). Two of the four specimens are preserved in the collections of the National Museum of Natural History in Stockholm. Due to the late appearance of imagines, mid-August to mid-September, the species is thought to be overlooked in Sweden and northern Finland.

*Claes Eliasson, Bäcktorpet, Torphyttan 16, S-711 91 Lindesberg.*

### Var finns kvickfjärilen?

I ett samarbete med några engelska kollegor skall jag göra en sammanställning över platser där kvickgräsfjärilen förekommer i Sverige (och Europa). Vi skall försöka hitta eventuella samband mellan habitatfragmentering och fjärilens reaktion på klimatvariationer. Därför är jag mycket tacksam för all information om fynd och observatio-

ner, nya och gamla, som du känner till. Pricka gärna in fynden på en kopia av någon översiktlig karta t.ex. en bilatlas. Stort tack på förhand.

*Nils Ryrholm, Zoologiska institutionen, Villavägen 9, 752 36 Uppsala, Fax 018-559888, e-mail: nils.ryrholm@zoologi.uu.se*