

sprida sig ut i vår natur. Med EU-medlemskap kan det kanske bli lättare att införa denna art i våra växthus i framtiden.

Vi vill genom att ge dessa uppgifter samt genom att visa bilder på dessa djur fästa entomologernas uppmärksamhet på arterna, ifall de i en framtid påträffas ute i det fria.

Tack

Vi vill framföra ett tack till Bo Berglund, Svenska Predator AB för uppgifter, Dr. Ivo Kovar vid Prags Museum som hjälpte oss bestämma erhållet *Hippodamia*-material från Svenska Predator samt Rune Axelsson, Uppsala, som tagit bilden på djuren.

Litteratur

Eidmann, H. H. & Ehnström, B. 1975. Einbürgerung von *Scymnus impexus* Muls. (Col. Coccinellidae) in Schweden. – Ent. Tidskr. 96:14–16.

Summary

A specimen of the Australian ladybird beetle *Cryptolaemus montrouzieri* Mulsant was found outside a green house in the Botanical Garden of Uppsala on July 18 1993 and July 21 1996 respectively. The species is registered for biological control in Sweden, and it had been used for predation on scale insects (Coccoidea) in one of the green houses. One other ladybird, the North American species *Hippodamia convergens* Guerin has been introduced and tested for biological control in some green houses in Sweden. It is used in several European countries, including Denmark.

B. Ehnström, Cellovägen 124 U, S-756 54 Uppsala, Sweden.

S. Lundberg, Skeppsbrogatan 9, S-972 38 Luleå, Sweden.

Efterlysning: levande öronstritar och båtflyen önskas!

Denna maning riktar sig särskilt till dig som fångar fjärilar på lampa i södra Sverige (inklusive Öland och Gotland) upp till Västmanland och Värmland men också till dig som använder slaghåv och slagskärm.

För studier av spellåten önskas levande exemplar (både larver och vuxna) av öronstrit (*Ledra aurita*). Den är vår näst största strit och har ett ganska egendomligt utseende med öronlika utskott från mellankroppen och ett nästan skovellikt, uppifrån tillplattat och utdraget huvud (Fig. 1, t.v.). Honan är 1,5–1,8 cm lång medan hannen stannar cid ca 1,3. De vuxna hannarna kommer gärna till lampor vid ljusfångst. Larverna, som är starkt tillplattade uppifrån och därför har ett mycket speciellt och typiskt utseende (påminner mer om gråsuggor eller vissa tropiska kackerlackor; Fig. 1, t.h.), fås med slagskärm och slaghåv i lövträd och buskar, särskilt ek och hassel.

För samma typ av läsesstudier behöver vi levande exemplar (ej larver) av det stora båtflyet (*Bena prasinana*) och det allmänna båtflyet (*Pseudoips fagana*). Den förra är bunden till ek medan den senare är mer polyfag och därför påträffas mer allmänt i löv- och blandskog, men med viss preferens för bok och ek.

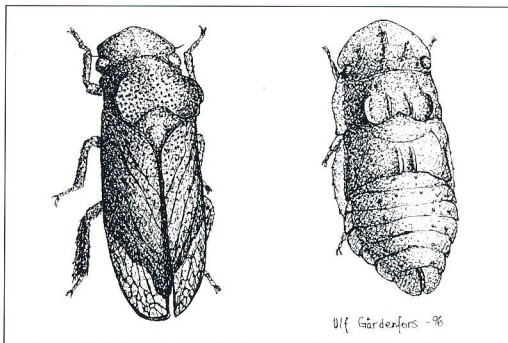


Fig. 1. Vuxen, till vänster, och larv, till höger, av öronstrit (*Ledra aurita*). Teckning: Ulf Gårdenfors.

Djuren kan skickas t.ex. i en filmburk (ett i varje) tillsammans med lite fuktigt hushållspapper eller ett färskt blad så att de inte torkar ut. Gör gärna något litet lufthål i locket. Förvara burken i kylskåp om du inte kan skicka den omedelbart. Adress: Prof. Jan Pettersson, SLU, Box 7044, 750 07 Uppsala.

Ingemar Ahlén, Jan Pettersson och Börge Pettersson