

## Nytt om parasitflugor

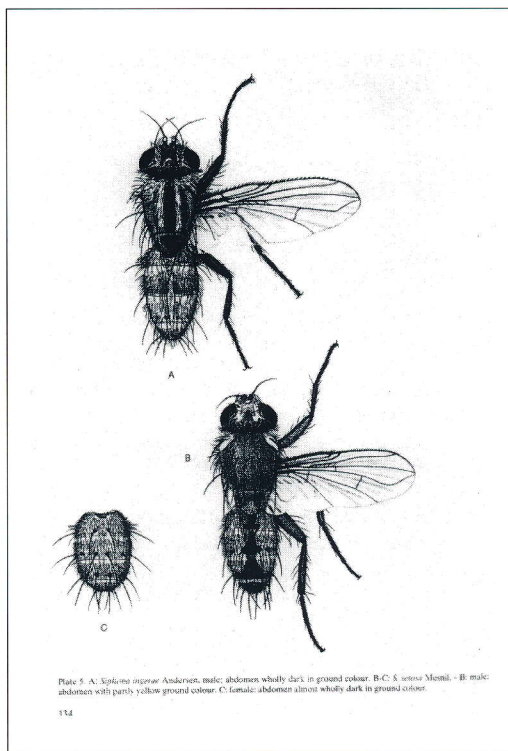
Andersen, S. 1996. *The Siphonini (Diptera: Tachinidae) of Europe*. Fauna Entomologica Scandinavica 33. E. J. Brill. 146 sid. Pris 450 DKK. Kan beställas från Apollo Books, Kirkeby Sand 19, DK-5771 Stenstrup, Danmark. Tel 45 62 26 37 37 fax 45 62 26 37 80.

I jämförelse med parasitsteklarnas mer än sex tusen arter bara inom nordisk fauna är parasitflugorna med knappt 400 arter en rent blygsam grupp. Men systematiskt är de svåröverskådliga med stor släktuppsplittring. Genom tiderna har systematiken ända upp på underfamiljenivå varit anmärkningsvärt turbulent. Habitustyper och former för parasitering är mångskiftande.

I föreliggande volym presenterar Stig Andersen, Köpenhamn, ett enda tribus, Siphonini, inom underfamiljen Tachininae. Dessa är en av de tydligast monofyletiska och mest enhetliga grupperna i aktuell systematik. De rymmer i Norden 44 arter fördelade på 8 släkten. Som uttryck för taxonomins sentida framsteg, inte minst genom Andersen själv, kan nämnas att Ringdahl 1945 i sin svenska artlista räknade bara 16 arter inom 2 släkten. I släktet *Siphona* (*Bucentes* hos Ringdahl) såg han 4 arter där Andersen särskiljer 18.

Siphonini är genomgående ganska små parasitflugor. Kunskapen om deras ekologi är ännu avgjort osammanhängande. Som bland tachinider i allmänhet är majoriteten fjärillarvparasiter, oftast ganska polyfaga, vissa på storfjärilar som nattflyn, mätare och spinnare, andra på oftast dolt levande småfjärillarver. Undantag utgör endast några få arter inom *Siphona*, som parasiterar storharkrankars larver.

Den behandlade gruppen får sin definiering bl.a. genom en nyckel till europeiska underfamiljer och tribus, där grupperna utom genom imagomorfolgi karaktäriseras genom äggtyper och ekologiska förhållanden. Med cladistisk analys utreds fylogenin inom Siphonini. I den systematiska de-



lens bestämningsnycklar och beskrivningar behandlas inte bara de 44 nu kända nordiska arterna utan hela den europeiska faunan, totalt 58 arter.

Beskrivningarna är utförliga och, som saken här verkligen kräver, avstår nycklarna från otillbörlig förenkling. Särskilt *Siphona*-nyckeln kan i förstone synas avskräckande. Men ibland är det nödvändigt att spegla en inomartsvariation, och ett schema som stöder på fler olikartade karaktärer leder säkrare fram. Tack för det! Som vanligt i denna faunaserie är illustrationerna talrika och välgjorda. Sex färgplanscher av Birgitte Rubæk visar 13 arter i hel- eller delfigur.

Lars Hedström