

Skogskackerlackbaggen, *Ripidius quadriceps* Abeille de Perrin (Coleoptera: Rhipiphoridae), en spännande och sällsynt skalbagge.

STIG LUNDBERG

Lundberg, S.: Skogskackerlackbaggen. *Ripidius quadriceps* Abeille de Perrin (Coleoptera: Rhipiphoridae), en spännande och sällsynt skalbagge. [*Ripidius quadriceps* Abeille de Perrin (Coleoptera, Rhipiphoridae), a fascinating and rare beetle.] – Ent. Tidskr. 119 (2): 117-119. Lund, Sweden 1998. ISSN 0013-886x.

The Swedish finds of *Ripidius quadriceps* are described and mapped, and the biology of this interesting beetle is reviewed. The species develops in living Dusky Cockroach (*Ectobius lapponicus*). The females are unable to fly, but the males fly at night. Thus most of the Swedish finds are males attracted to light.

S. Lundberg, Rektorsgatan 5, 972 42 Luleå, Sweden.

Inledning

Många skalbaggsamlare torde inte känna till att det finns en skalbaggsart som utvecklas i skogskackerlackan (*Ectobius lapponicus*). Orsaken är dels att arten relativt nyligen tagits som ny för Sverige, dels att arten anses extremt svår att få tag på. I regel är det bara hanen som tas, och då oftast av fjärlilssamlare som på natten använder lampa för fångst.

I samband med bestämning av skalbaggsmaterial insamlat 1997 med fönsterfällor på ekar utanför Kristinehamn, Värmland, insamlat genom Länsstyrelsen i Värmlands försorg, påträffade jag såväl hane som hona av denna intressanta skalbagge. Detta föranleder mig att här dels redovisa artens biologi, dels göra en sammanställning av de svenska fynden, då dessa i flertalet fall inte publicerats.

Biologi

Biologin, morfologin och systematiken för släktet *Ripidius*, som hör till familjen kamhornsbag-

gar (Rhipiphoridae), har behandlats i en avhandling av den schweiziske skalbaggsexperter Claude Besuchet (1956), varvid *R. pectinicornis* Thunberg, vår art *R. quadriceps* Abeille de Perrin samt *R. abeillei* Chobaut tagits upp.

Honorna av *Ripidius quadriceps*, som liksom hos de övriga arterna saknar flygförmåga och egentligen bara utgör ett äggmagasin, kryper efter kläckning nere i jorden upp på ris, diverse avfall eller träd o.d. Hanen flyger på natten och är utrustad med kammade antenner med vars hjälp han letar reda på honan (Fig. 1). Efter parningen lägger honan ett stort antal ägg ur vilka utvecklas små, rörliga s.k. triungulinlarver. Larven måste hitta en nymf av skogskackerlackan, och den tar sig in i denna via trakésystemet (andningssystemet). Där ombildas den till en orörlig larv som äter ur kackerlackan. När den är fullväxt äter sig larven ur kackerlackan och kryper ner i jorden för att förpupa sig och omvandlas till en fullbildad skalbagge (Fig. 2).

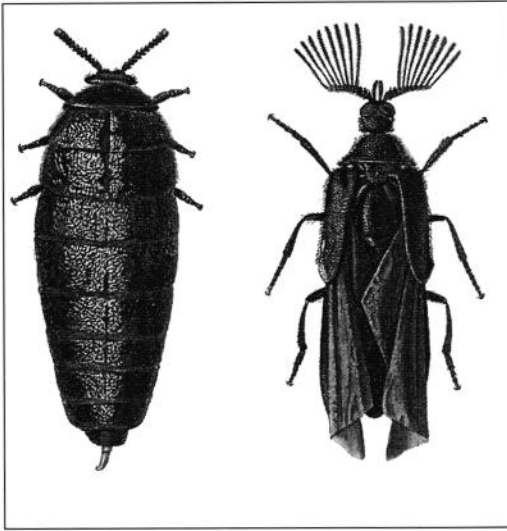


Fig. 1. Imagines av *Ripidius quadriceps*.
Ur *Besuchet* 1956.

Female and male of *Ripidius quadriceps*.

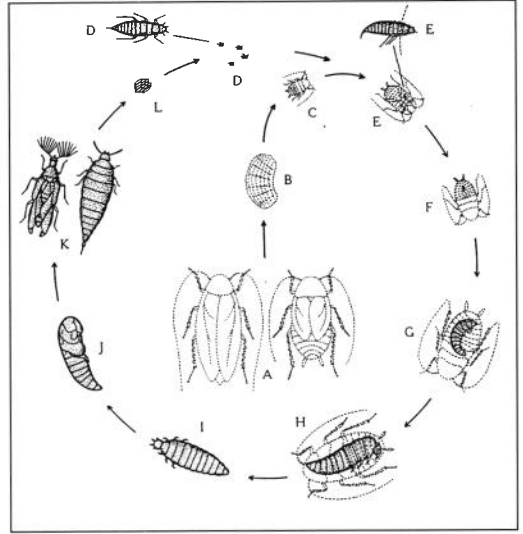


Fig. 2. Utvecklingscykeln för *Ripidius quadriceps*.
Ur *Besuchet* 1956.

Life cycle of *Ripidius quadriceps*.

De svenska fynden

Kvällen den 28 juni 1969 satt framlidne Mattias Idar och preparerade skalbaggar i sina föräldrars sommarstuga Solbacken i Kärbo utanför Västerås i Västmanland. En insekt, som landade på hans arm visade sig vara en hane av den för Sverige nya *Ripidius quadriceps*, som flugit in genom det öppna fönstret. Detta exemplar förvaras nu i Uppsala universitets insektssamling.

Nästa svenska exemplar, också en hane, togs av fjärilssamlaren Ingvar Svensson då den slagit sig ner på hans duk i samband med lampfångst den 4 juli 1984 i Stånga på Gotland. Detta exemplar skänktes till Entomologiska museet i Lund.

Även det tredje exemplaret togs av en fjärilssamlare, nämligen framlidne Malte Karlsson. Han tog en hane i fångstburk under lampa (160 W MLL 1 pz) den 3 juli 1986 i Farsta i norra Södermanland. Detta exemplar förvaras på Riksmuseet, liksom ytterligare en hane tagen av G. Wängsjö i Sankt Anna socken, Östergötland. Närmare data har jag inte lyckats få tag på för detta exemplar.

Stig Adebratt i Boxholm, Östergötland, fick

så sent som den 23 september 1991 ett femte exemplar, som flög in genom ett öppet fönster i hans villa på kvällen (Adebratt in litt.).

Sjätte och sjunde exemplaren erhöles, som redan nämnts, i material insamlat i Säby utanför Kristinehamn i Värmland med hjälp av fönsterfällor hängande på nio ekar. Då materialet från fällorna slogs samman har det inte kunnat klarläggas om djuren togs i samma fälla, men det är mycket möjligt att så är fallet. Hanen erhöles i material insamlat före den 15 juli 1997 och honan efter den 15 juli. Honan kan ha suttit uppkrupen på ekstammen vid fällan och, efter att hanen lockats dit och fångats, också ramlat ner i fällan. Exempel på fällplacering framgår av foto som tagits av Björn Ehrenroth (Fig. 3). Hanen förvaras i länsstyrelsens referenssamling medan jag behållit honan i min samling.

Ripidius quadriceps är närmast tagen i ett 10-tal exemplar i södra Finland, flertalet med hjälp av lampa (Fig. 4). Dessutom har ett exemplar av *Ripidius pectinicornis* erhållits i en markfälla utanför Helsingfors (Jyrki Muona in litt.). Då den-



Fig 3. Fönsterfälla på gammal ek, Värmlands Säby 1997.

Foto Björn Ehrenroth.

Window trap on an old oak tree, Värmlands Säby 1997

na art är bunden till den tyska kackerlackan (*Blattella germanica*) betraktas detta fynd som infört. Den tredje arten *R. abeillei* är bl.a. känd från Frankrike.

Jag vill passa på att tacka Stig Adebratt, Boxholm, Roy Danielsson, Lund, Henrik Wallin, Uppsala, Bert Viklund, Riksmuseet och Dr. Jyrki Muona, Helsingfors för uppgifter, samt Björn Ehrenroth för fotot av fönsterfällan och

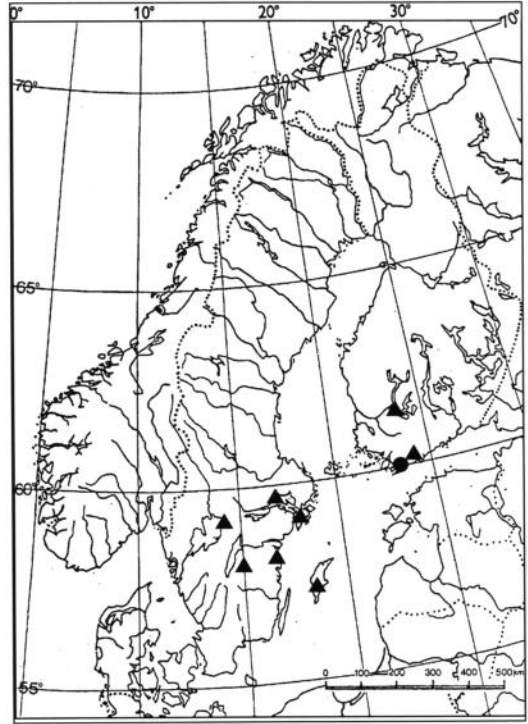


Fig 4. Fynd av *Ripidius quadriceps* i Sverige och Finland. Fyllda trianglar = enstaka exemplar. Rund prick = mer än 10 exemplar.

Finds of *Ripidius quadriceps* in Sweden and Finland. Filled triangles = single specimens. Filled dot = more than 10 specimens.

Johan Bolin, Länsstyrelsen i Värmland för tillgången av materialet från Värmlands Säby.

Litteratur:

Besuchet, C. 1956. Biologie, morphologie et systématique des *Rhipidius*. – Mitteilungen der Schweizerischen Entomologischen Gesellschaft Vol. XXIX No 2. 1956, 74-143.