

# Katalog över svenska Chalcidoidea

KARL-JOHAN HEDQVIST

Hedqvist, K.-J.: Katalog över svenska Chalcidoidea. [**Catalogue of Swedish Chalcidoidea**]. – Entomologisk Tidskrift 124 (1-2): 73-133. Uppsala, Sweden 2003. ISSN 0013-886x.

The first catalogue of Swedish Chalcidoidea is provided, listing 1725 named species and their known distribution in Sweden. The catalogue is based on more than 50 000 specimens processed during some 50 years of collecting and rearing, and several hundred species are recorded as new to Sweden.

*Karl-Johan Hedqvist, Höstvägen 1, SE-186 31 Vallentuna, Sweden.*

## Förord

Föreliggande katalog över svenska malmsteklar är den första i sitt slag över någon parasitoid stekelgrupp i vårt land. Flera tidigare utkast till listor över parasitsteklar har stannat vid skrivbordet. Dessa tidigare försök har grundat sig på i huvudsak litteraturuppgifter, medan föreliggande är sammanställt på egna insamlingar och bestämningar. Totalt innehåller katalogen 1725 arter, varav flera hundra är nya för Sverige.

Materialet har samlats in under drygt 50 år både genom kläckningar och insamlingar av aduler i fält. Därtill kommer exemplar erhållna för bestämning eller som gåva av olika entomologer. Varje sommar tillkommer nytt material och därför måste punkt sättas för att en katalog skall bli till. Dryga 50.000 exemplar har undersökts och bestämts och detta är grunden för denna sammanställning. Endast exemplar som jag sett har medtagits. Undantaget är Hanssons (1983, 1985, 1987, 1988, 1990, 1994) bearbetningar av *Chrysocharis* och närstående släkten i Eulophidae. Huvuddelen av detta basmaterial förvaras i min privata samling, resten är spridd i olika museer och andra privata samlingar. Några jämförelser med övriga nordiska länder har ej gjorts då kännedom om malmsteklar i dessa län-

## Introduction

This catalogue of Swedish Chalcidoidea is the first of its kind of any parasitoid Hymenoptera-group in our country. Several earlier lists covering parasitic wasps never left the writing table. The earlier efforts were primarily based on records from the literature, while this catalogue is compiled from my own collection and determinations. The catalogue contains a total of 1725 species, of which several hundred are new records to Sweden.

The material has been collected during more than 50 years through rearing and collecting of adults in the field. On top of that come specimens I have received for determination or as gifts from entomologists. Every summer more material is added, and a cut-off date had to be set for a catalogue to be made. More than 50.000 specimens have been studied and identified and they form the base for this compilation. Only specimens that I have seen are included in the catalogue, with the exception of Hansson's (1983, 1985, 1987, 1988, 1990, 1994) work on *Chrysocharis* and closely related genera in Eulophidae. The main part of this material is kept in my private collection, the remaining material is scattered in different museums and other pri-

der är bristfällig.

Den faunistiska sammanställningen följer den gängse indelning av Sverige i landskap (Fig. 1). Taxonomi och klassifikation följer Noyes (1998), och synonymer har ej medtagits. Lägre grupper än familjer har i görligaste mån undvikits för att ej tynga sammanställningen. Familjer, släkten och arter under respektive släkten är ordnade alfabetiskt.

En kort introduktion till familjernas biologi har getts av Hedqvist (1984) och kan även hittas i Gauld & Bolton (1988). Nedan finns också en sammanställning av viktiga referenser för bestämning och biologi hos gruppen. Information finns dessutom på internet: <http://res2.agr.ca/ecorc/apss/chalhome.htm>.

Slutligen bör nämnas att under årens lopp har flera eller enstaka exemplar av för vetenskapen nya arter hopats. Dessa kommer i mån av tid att beskrivas. De får sålunda stå över till eventuella supplement av katalogen.

Till alla entomologvänner och andra som sänt material för bestämning eller gåva riktas ett varmt tack. Särskilt stor tacksamhet går till docent T. Pape, intendent B. Gustafsson, byråassistent M. Svensson och assistent G. Sellerholm på Naturhistoriska riksmuseets entomologiska sektion för hjälp med renskrivning m.m., och till docent C. Hansson, Lunds universitet, för korrekturläsning. Utan deras hjälp hade föreliggande katalog nog ej blivit klar.

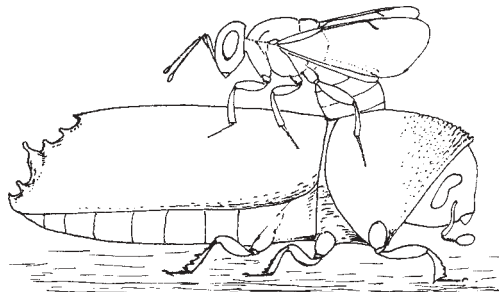
Vallentuna 18 juni, 2002  
Karl-Johan Hedqvist

vate collections. No comparisons have been made to other Nordic countries, since the knowledge about Chalcidoidea is incomplete there.

The faunistic compilation follows standard practise of dividing Sweden into geographical provinces (Fig. 1). Taxonomy and classification follows Noyes (2002) and synonyms are not included. In order to keep the compilation simple taxonomic categories between family and genus have been avoided. Families, genera, and species within the genera are listed in alphabetically order. A short introduction to the biology of the Swedish families is given by Hedqvist (1984) and can also be found in Gauld & Bolton (1988). Below is also a list of important references for identification and on the biology of chalcidoids. Information about the group can also be found on the web: <http://res2.agr.ca/ecorc/apss/chalhome.htm>.

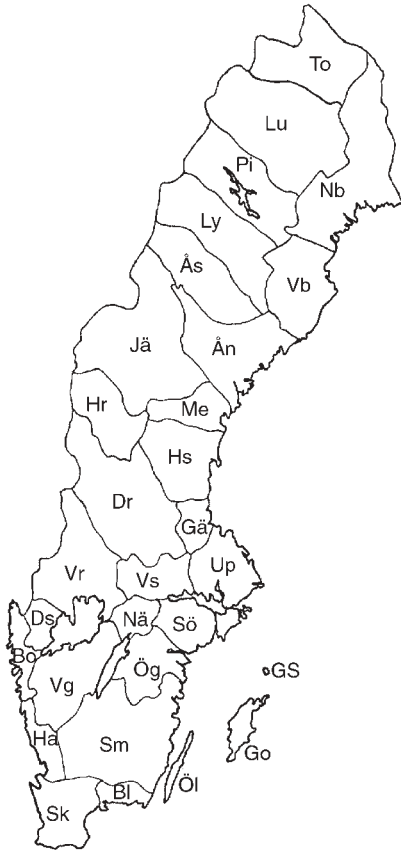
Finally it should be mentioned, that through the years specimens have accumulated that represent species new to science. Their description, given time, is planned for and they will have to be included in a possible future supplement.

To all fellow entomologists and others who have sent material for determination or as a gift I direct a heartfelt thank you. Special thanks to Dr. T. Pape, Mr. B. Gustafsson, Mrs M. Svensson, and Mrs G. Sellerholm at the Department of Entomology of the Swedish Museum of Natural History for help with data entry, etc., and to Dr. C. Hansson, Lund University, for proof-reading. Without their help this catalogue would probably not have been finished.

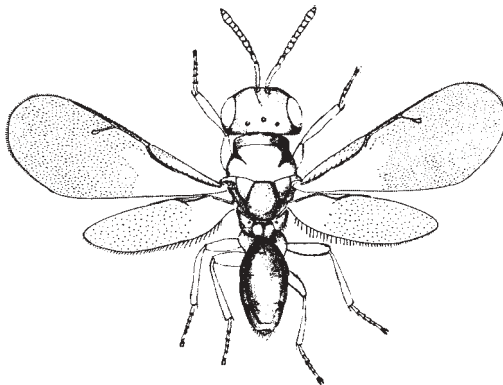


*Pteromalus seitneri* lägger ägg i granbarkborre.

*Pteromalus seitneri* laying egg in a spruce bark beetle (*Ips typographus*).



Figur 1. Faunaprovins i Sverige.  
The fauna provinces of Sweden.



*Tomicobia acuminali*

## Litteratur/References

Listan förtecknar relevant litteratur om malmsteklar för den som är intresserad av vidare studier. Den är uppdelad i generella arbeten för hela gruppen och arbeten inom respektive familjer.

The list includes relevant literature on Chalcidoidea for those interested in a more thorough study. It is separated into general titles and titles relating to particular families.

## General Chalcidoidea

- Ashmead, W.H. 1904. Classification of the chalcid flies or the superfamily Chalcidoidea, with descriptions of new species in the Carnegie Museum, collected in South America by Herbert H. Smith. – Mem. Carneg. Mus. 1: i-xi + 225-551.
- Askew, R.R. 1971. Parasitic Insects. – American Elsevier Publishing, New York.
- Bendel-Janssen, M. 1977. Zur Biologie, Ökologie und Ethologie der Chalcidoidea. – Mitt. biol. BundAnst. Ld- u Forstw. 176: vi-x + 1-163.
- Bouček, Z. 1988. Australasian Chalcidoidea (Hymenoptera). A biosystematic revision of genera of fourteen families, with a reclassification of species. – CAB International, Wallingford, UK.
- Burks, B.D. 1979. Pteromalidae (pages 768-835), Eulophidae (pages 878-889), Eulophidae (pages 967-1022), Mymaridae (pages 1022-1033) – In: Krombein, K.V., Hurd, P.D., Smith, D.R. & Burks, B.D. (eds), Catalog of Hymenoptera in America north of Mexico. Vol. 1. Symphyta and Apocrita (Parasitica). Smithsonian Institution Press, Washington, D.C.
- Clausen, C.P. 1940. Entomophagous insects. – McGraw-Hill Book Co., New York.
- Gauld, I. & Bolton, B. (eds) 1988. The Hymenoptera. – British Museum (Natural History) and Oxford University Press, Oxford.
- Gibson, G.A.P., Huber, J.T. & Woolley, J.B. (eds) 1997. Annotated keys to the genera of Nearctic Chalcidoidea (Hymenoptera). – National Research Council Canada, NRC Research Press, Ottawa.
- Goulet, H. & Huber, J.T. (eds) 1993. Hymenoptera of the world: An identification guide to families. – Agriculture Canada Research Branch Monograph No. 1894/E, Ottawa.
- Hedqvist, K.-J. 1963. Die Feinde der Borkenkäfer in Schweden. I. Erzwespen (Chalcidoidea). – Stud. For. Suec. 11: 1-176.
- Kloet, G.S. & Hincks, W.D. 1978. A checklist of Bri-

tish insects. Second edition (completely revised) part 4: Hymenoptera. – Royal Entomological Society, London..

- Landin, B.-O. 1971. Överfamiljen Chalcidoidea. – In Landin, B.-O. Fältfauna. Insekter 2, del 1 och 2 (Coleoptera, Strepsiptera, Hymenoptera): 755-895. Natur och Kultur, Stockholm.
- Nikolskaya, M.N. 1952. The chalcid fauna of the U.S.S.R. – Zoological Institute of the Academy of Sciences of the USSR, Moscow. [In Russian, English translation by the Israel Program for Scientific Translations, Jerusalem, 1963.]
- Noyes, J.S. 2002. Chalcidoidea 2001. Interactive Catalogue of the world. – CD-ROM. Taxapad, Biosystematic Information System, Vancouver, Canada.
- Peck, O., Bouček, Z. & Hoffer, G. 1964. Keys to the Chalcidoidea of Czechoslovakia (Insecta: Hymenoptera). – Mem. Ent. Soc. Can. 34: 1-120.
- Tryapitsyn, V.A. (ed.). 1978. Chalcidoidea. – In: Medvedev, G.S. (ed.), Keys to the Insects of the European USSR. Hymenoptera. Vol. 3, part 2: 28-538. USSR Academy of Sciences, Zoological Institute, Nauka, Leningrad. [In Russian, translated by Amerind Publishing, New Delhi, 1987.]

### Aphelinidae

- Ferrière, C. 1965. Hymenoptera Aphelinidae d'Europe et du Bassin Méditerranéen. – Masson et Cie Éditeurs, Paris.
- Graham, M.W.R. de V. 1976. The British species of *Aphelinus* with notes and descriptions of other European Aphelinidae (Hymenoptera). – Syst. Ent. 1: 123-146.
- Hayat, M. 1983. The genera of Aphelinidae (Hymenoptera) of the world. – Syst. Ent. 8: 63-102.
- Hayat, M. 1986. Notes on some species of *Marietta* (Hymenoptera: Aphelinidae), with a key to world species. – Colemania 2: 1-18.
- Hayat, M. 1994. Notes on some genera of the Aphelinidae (Hymenoptera: Chalcidoidea), with comments on the classification of the family. – Oriental Insects 28: 81-96.
- Hayat, M. & Verma, M. 1980. The aphelinid subfamily *Eriaporinae* (Hym.: Chalcidoidea). – Oriental Insects 14: 29-40.
- Nikol'skaya, M.N. & Yasnosh, A. 1966. Aphelinidae of the European Part of the USSR and Caucasus (Chalcidoidea: Aphelinidae). – Nauka, Leningrad. [In Russian.]
- Rosen, D. & DeBach, P. 1979. Species of *Aphytis* of the world (Hymenoptera: Aphelinidae). – Ser. Ent. 17: 1-801.
- Yasnosh, V.A. 1976. Classification of the parasitic

Hymenoptera of the family Aphelinidae (Chalcidoidea). – Ent. Rev., Wash. 55: 114-120. [English translation of Ent. Obozr. 55: 151-158.]

- Yasnosh, V.A. 1978. Aphelinidae. – In: Medvedev, G.S. (ed.), *Handbook of the Insects of the European Part of the U.S.S.R.* Vol. III. Hymenoptera, Second part: 469-501. Leningrad, Nauka [In Russian, translated by Amerind Publishing, New Delhi, 1987: 865-916.]
- Yasnosh, V.A. 1983. Review of the world genera of Aphelinidae (Hymenoptera). 1. A key to the genera. – Ent. Rev., Wash. 62: 145-159.

### Chalcididae

- Bouček, Z. 1951. The first revision of the European species of the family Chalcididae (Hymenoptera). – Acta Ent. Mus. Nat. Pragae 27 (Supplementum D): 1-108.
- Bouček, Z. 1954. Chalcidologick poznámky i, Pteromalidae, Torymidae, Eurytomidae, Chalcididae (Hymenoptera). – Acta Ent. Mus. Nat. Pragae 29: 78-79.
- Habu, A. 1962. Fauna Japonica: Chalcididae, Leucospidae and Podagrionidae (Insecta: Hymenoptera). – Biogeographical Society of Japan, Tokyo.
- Nikolskaya, M.N. 1960. Chalcididae and Leucospidae. – Fauna SSSR. 7(5). [In Russian.]

### Elasmidae

- Ferrière, Ch. 1947. Les espèces européennes du genre *Elasmus* Westw. (Hym. Chalc.). – Mitt. schweiz. Ent. Ges. 20: 565-580.

### Encyrtidae

- Askew, R.R. 1983. A revision of the encyrtid genus *Holcothorax* (Hymenoptera). – Syst. Ent. 8: 131-136.
- Graham, M.W.R. de V. 1991. Revision of Western European *Ericydnus* Haliday (Hym., Encyrtidae), including one species new to science. – Ent. mon. Mag. 127: 177-189.
- Jensen, P.B. and A.V. Sharkov. 1989. Revision of the genus *Trichomasthus* (Hymenoptera: Encyrtidae) in Europe and Soviet Asia. – Ent. scand. 20: 23-54.
- Mercet, R.G. 1921. Himenopteros Fam. Encirtidos. Fauna Ibérica. – Museo Nacional de Ciencias Naturales, Madrid.
- Noyes, J.S. & Hayat, M. 1984. A review of the genera of Indo-Pacific Encyrtidae (Hymenoptera: Chalcidoidea). – Bull. Br. Mus. nat. Hist. Ent. Ser. 48: 131-395.
- Trjapitzin, V.A. 1978. Encyrtidae. – In: Medvedev,

- G.S. (ed.), *Keys to the Insects of the European Part of the U.S.S.R. Hymenoptera*. Vol. 3, part 2: 236-328. USSR Academy of Sciences, Institute of Zoology. [In Russian, translated by Amerind Publishing, New Delhi, 1987.]
- Trjapitzin, V.A. 1979. Hypothetic trends of evolution of host-parasite relations of parasitic Hymenoptera of the family Encyrtidae (Chalcidoidea). – *Trudy zool. Inst. Leningr.* 83: 120-125.
- Trjapitzin, V.A. 1989. Parasitic Hymenoptera of the Fam. Encyrtidae of Palaearctics. – *Opred. Fauna SSSR* 158: 1-487. [In Russian.]
- Eulophidae**
- Askew, R.R. and J.M. Ruse. 1974. The biology of some Cecidomyiidae (Diptera) galling the leaves of birch (*Betula*) with special reference to their chalcidoid (Hymenoptera) parasites. – *Trans. R. ent. Soc. Lond.* 126: 129-167.
- Assem, J. van den, Bosch, H.A.J. van den & Prooy, B. 1982. *Melittobia* courtship behaviour: a comparative study of the evolution of a display. – *Netherlands J. Zool.* 32: 427-471.
- Assem, J. van den, Gijswijt, M.J. & Nubel, B.K. 1982. Characteristics of courtship and mating behaviour used as classificatory criteria in Eulophidae - Tetrastichinae (Hymenoptera), with special reference to the genus *Tetrastichus*. – *Tijdschr. Ent.* 125: 205-220.
- Bouček, Z. 1959. A study of central European Eulophidae, 1: Eulophinae (Hymenoptera). – *Acta Ent. Mus. Nat. Pragae* 33: 117-170.
- Bouček, Z. 1963. Studien über europäische Eulophidae, III: Euderinae (Hymenoptera: Chalcidoidea). – *Beitr. Ent.* 13: 257-281.
- Bouček, Z. 1977. Descriptions of *Tachinobia* gen.n. and three new species of Tetrastichinae (Hymenoptera: Eulophidae), with a tentative key to genera. – *Bull. ent. Res.* 67: 17-30.
- Bouček, Z. 1988. Australasian Chalcidoidea (Hymenoptera). A biosystematic revision of genera of fourteen families, with a reclassification of species. – CAB International, Wallingford, UK.
- Bouček, Z. and R.R. Askew. 1968. Index of Entomophagous Insects. Palearctic Eulophidae (excl. Tetrastichinae). (Hym. Chalcidoidea). – *Le François, Paris*.
- Graham, M.W.R. de V. 1987. A reclassification of the European Tetrastichinae (Hymenoptera: Eulophidae), with a revision of certain genera. – *Bull. Br. Mus. nat. Hist. Ent. Ser.* 55: 1-392.
- Graham, M.W.R. de V. 1991. Reclassification of European Tetrastichinae (Hymenoptera: Eulophidae): revision of the remaining genera. – *Mem. Am. Ent. Inst.* 49: 1-322.
- Hansson, C. 1986. Revision of the Asiatic, European and North American species of *Derostenus* Westwood (Hymenoptera: Eulophidae). – *Ent. scand.* 17: 313-322.
- Hansson, C. 1987. Revision of the New World *Chrysocharis* Förster (Hymenoptera: Eulophidae). – *Ent. scand. Suppl.* 31: 1-86.
- Hansson, C. 1988 a. A revision of the genus *Mestocharis* and a review of the genus *Grahamia* (Hymenoptera, Eulophidae). – *Proc. ent. Soc. Wash.* 90: 28-36.
- Hansson, C. 1988 b (1989). New World species of *Holcopelte* and *Ionympha* (Hymenoptera: Eulophidae), with descriptions of two new species. – *Proc. ent. Soc. Wash.* 91: 59-65.
- Hansson, C. 1990. A taxonomic study on the Palearctic species of *Chrysotomyia* Ashmead and *Neochrysocharis* Kurdjumov (Hymenoptera: Eulophidae). – *Ent. scand.* 20: 29-52.
- Hansson, C. 1994 a. Re-evaluation of the genus *Closterocerus* Westwood (Hymenoptera: Eulophidae), with a revision of the Nearctic species. – *Ent. scand.* 25: 1-25.
- Hansson, C. 1994 b. The classification of *Chrysotomyia* Ashmead and *Teleopterus silvestri* (Hymenoptera: Eulophidae), with a review of the species in the Nearctic region. – *Proc. ent. Soc. Wash.* 96: 665-673.
- Hansson, C. 1995 a. Revision of the Nearctic species of *Neochrysocharis* Kurdjumov (Hymenoptera: Eulophidae). – *Ent. scand.* 26: 27-46.
- Hansson, C. 1995 b. Revised key to the Nearctic species of *Chrysocharis* Förster (Hymenoptera: Eulophidae), including three new species. – *J. Hym. Res.* 4: 80-98.
- Hansson, C. 1996 a. The status of the genera *Asecodes* Förster, *Ionympha* Graham and *Teleopterus silvestri* (Hymenoptera: Eulophidae) with a review of Nearctic species. – *Ent. scand.* 27: 159-167.
- Hansson, C. 1996 b. Taxonomic revision of the Nearctic species of *Omphale* Haliday (Hymenoptera: Eulophidae). – *Ent. scand. Suppl.* 49: 1-78.
- Hansson, C. 1996 c. A new genus of Eulophidae (Hymenoptera: Chalcidoidea) with remarkable male genitalia. – *Syst. Ent.* 21: 39-62.
- Hedqvist, K.J. 1969. Notes on the genus *Astichus* Förster and description of new species (Hym., Chalcidoidea, Eulophidae, Euderinae). – *Ent. Tidskr.* 90: 166-172.
- Eupelmidae**
- Gibson, G.A.P. 1989. Phylogeny and classification of Eupelmidae with a revision of the world genera of

- Calosotinae and Metapelmatinae (Hymenoptera: Chalcidoidea). – Mem. Ent. Soc. Can. 146: 1-121.
- Gibson, G.A.P. 1995. Parasitic wasps of the subfamily Eupelminae: classification and revision of world genera (Hymenoptera: Chalcidoidea: Eupelmidae). – Mem. Ent., Internat. 5: 1-421.
- Eurytomidae**
- Bouček, Z. 1974. On the Chalcidoidea (Hymenoptera) described by C. Rondani. – Redia 55: 241-285.
- Bouček, Z. 1983. On *Buresium*, *Masneroma* (n.gen.) and some other Eurytomidae. – Ent. scand. 14: 186-194.
- Claridge, M.F. 1958. *Tetramesa* Walker 1818, a valid name for *Isosoma* Walker 1832 in place of *Harmolita* Motschulsky 1863, with a short discussion on some eurytomid genera (Hym., Eurytomidae). – Ent. mon. Mag. 94: 81-85.
- Claridge, M.F. 1959a. The identity of *Eurytoma appendigaster* (Swederus, 1795) (Hym., Eurytomidae) together with descriptions of some closely allied species bred from Gramineae. – Ent. mon. Mag. 95: 2-13.
- Claridge, M.F. 1959b. Notes on the genus *Systole* Walker, including a previously undescribed species (Hym., Eurytomidae). – Ent. mon. Mag. 95: 38-43.
- Claridge, M.F. 1961a. An advance towards a natural classification of eurytomid genera (Hym., Chalcidoidea), with particular reference to the British forms. – Trans. Soc. Br. Ent. 14: 167-185.
- Claridge, M.F. 1961b. A contribution to the biology and taxonomy of some Palaearctic species of *Tetramesa* Walker (= *Isosoma* Walker, = *Harmolita* Motschulsky) (Hymenoptera: Eurytomidae), with particular reference to the British fauna. – Trans. R. ent. Soc. Lond. 113: 175-216.
- Claridge, M.F. & Askew, R.R. 1960. Sibling species in the *Eurytoma rosae* group (Hym., Eurytomidae). – Entomophaga 5: 141-53.
- Ferrière, Ch. 1950. Notes sur les *Eurytoma* (Hym. Chalcidoidea). 1. Les types de Thomson et de Mayr. – Mitt. schweiz. ent. Ges. 23: 377-410.
- Hedicke, H. 1920. Beiträge zu einer Monographie der paläarktischen Isosominen (Hym., Chalc.). – Arch. Naturgesch. [1920] (A) (11): 1-165.
- Mayr, G. 1878. Arten der Chalcidoidea-Gattung *Eurytoma* durch Zucht erhalten. – Verh. zool.-bot. Ges. Wien 28: 296-334.
- Zerova, M.D. 1976. Chalcids of the family Eurytomidae (subfamily Rileyinae and Harmolitinae). – Fauna SSSR 7: 1-230. [In Russian.]
- Zerova, M.D. 1978. Family Eurytomidae (eurytomids). – In: Medvedev, G.S. (ed.), Keys to the Insects of the European part of the USSR. Hymenoptera. Vol. 3, part 2: 594-650. USSR Academy of Sciences, Zoological Institute. Nauka, Leningrad. [In Russian; translated by Amerind Publishing, New Delhi, 1987.]
- Zerova, M.D. 1989. The main trends of evolution and the system of chalcids of the family Eurytomidae. – Ent. Rev. Wash. 68: 102-128
- Mymaridae**
- Debauche, H.R. 1948. Étude sur les Mymarommatidae et les Mymaridae de la Belgique (Hymenoptera Chalcidoidea). – Mem. Mus. r. Hist. nat. Belg. 108: 1-248.
- Huber, J.T. 1986. Systematics, biology, and hosts of the Mymaridae and Mymarommatidae (Insecta: Hymenoptera): 1758-1984. – Entomography 4: 185-243.
- Schauff, M.E. 1984. The Holarctic genera of Mymaridae (Hymenoptera: Chalcidoidea). – Mem. ent. Soc. Wash. 12: 1-67.
- Ormyridae**
- Mayr, G. 1904. Hymenopterologische Miscellen III. Die *Ormyrus*-Arten Europas. – Ver. zool.-bot. Ges. Wien 54: 559-580.
- Perilampidae**
- Argaman, Q. 1990. A synopsis of *Perilampus* Latreille with descriptions of new genera and species (Hymenoptera: Perilampidae) I. – Acta zool. hung. 36: 189-263.
- Argaman, Q. 1991. A synopsis of *Perilampus* Latreille with descriptions of new genera and species (Hymenoptera: Perilampidae) II. – Acta zool. hung. 37: 1-19.
- Bouček, Z. 1956. Notes on the Czechoslovak Perilampidae. – Sb. faun. Prací ent. Odd. nár. Mus. Praha 1: 83-98.
- Bouček, Z. 1971. A new black *Perilampus* from Europe (Hym., Chalcidoidea). – Entomologist 104: 52-55.
- Bouček, Z. 1978. A generic key to Perilampinae (Hymenoptera, Chalcidoidea), with a revision of *Krombeinius* n.gen. and *Euperilampus* Walker. – Ent. scand. 9: 299-307.
- Bouček, Z. 1983. Perilampidae (Hymenoptera) of Mongolia, Z. Kaszab's expeditions. – Acta zool. hung. 19: 107-121.
- Darling, D. C. 1996. Generic concepts in the Perilampidae (Hymenoptera: Chalcidoidea): an assessment of recently proposed genera. – J. Hym. Res. 5: 100-130.

**Pteromalidae**

- Bouček, Z. 1970. Contribution to the knowledge of Italian Chalcidoidea, based mainly on a study at the institute of entomology in Turin, with descriptions of some new European species. – Mem. Soc. ent. ital. 69: 35-102.
- Bouček Z. 1972. On European Pteromalidae (Hymenoptera): A revision of *Cleonymus*, *Eunotus* and *Spaniopus* with descriptions of new genera and species. – Bull. Br. Mus. nat. Hist. Ent., 27: 267-315.
- Bouček Z., 1974. A new genus and three new species of European Pteromalidae (Hymenoptera). – Folia ent. hung. 27: 21-28.
- Bouček, Z. 1988. Australasian Chalcidoidea (Hymenoptera). A biosystematic revision of genera of fourteen families, with a reclassification of species. – CAB International, Wallingford, UK.
- Bouček, Z. 1991. Four new genera of European Pteromalidae (Hymenoptera), with some taxonomic changes. – Boll. Zool. agr. Bachic. 22: 195-206.
- Bouček, Z. & Rasplus, J.-Y. 1991. Illustrated key to West-Palaearctic genera of Pteromalidae (Hymenoptera: Chalcidoidea). – Institut National de la Recherche Agronomique, Paris.
- Graham, M.W.R. de V. 1969. The Pteromalidae of North-western Europe (Hymenoptera: Chalcidoidea). – Bull. Br. Mus. nat. Hist. Ent. Suppl. 16: 1-908.
- Graham, M.W.R. de V. 1975. Some Chalcidoidea (Hymenoptera) from Madeira, including a new genus and two new species. – Ent. Gaz. 26: 47-58.
- Graham, M.W.R. de V. 1981. A survey of Madeiran Chalcidoidea (Insecta : Hymenoptera) with additions and descriptions of new taxa. – Bocagiana 58:1-20.
- Graham, M.W.R. de V. 1983. Madeira insects: faunal notes, additions and descriptions of new species of Chalcidoidea (Hymenoptera). – Bol. Mus. munic. Funchal 35: 5-40.
- Graham, M.W.R. de V. 1984. New Chalcidoidea (Insecta: Hymenoptera) mainly from France, including several species of *Eurytoma* and *Pteromalus* associated with *Euphorbia*. – J. Nat. Hist. 18: 495-520.
- Graham, M.W.R. de V. 1988. Madeiran insects: additions to the list of parasitic Hymenoptera with some comments on problems of conservation. – Bol. Mus. munic. Funchal 40: 75-92.
- Graham, M.W.R. de V. 1990. Two new species of European Pteromalidae (Hym., Chalcidoidea). – Ent. mon. Mag. 128: 115-117.
- Hedqvist, K.J. 1968. Notes on the *Trigonoderus*-group (Hym., Chalcidoidea). – Ent. Tidskr. 89: 35-63.
- Hedqvist, K.J. 1969a. New genera and species of Diparini with notes on the tribe (Hym., Chalcidoidea). – Ent. Tidskr. 90:174-202.
- Hedqvist, K.J. 1969b. Notes on Cerocephalini with descriptions of new genera and species. – Proc. ent. Soc. Wash. 71: 449-467.
- Hedqvist, K.J. 1971. Description of a new species of *Neodipara* Erd. from Spain (Hym. Chalcidoidea, Pteromalidae). – Ent. scand. 2: 119-120.
- Hedqvist, K.J. 1972. Notes on Chalcidoidea (Hym.). I. The genus *Syntomopus* Walk. (Pteromalidae, Miscogasterinae, Sphegigasterinae). – Ent. Tidskr. 93: 210-215.
- Hedqvist, K.J. 1973. Notes on Chalcidoidea III. Two new genera and species of the family Pteromalidae from Sweden. – Ent. scand. 4: 237-240.
- Hedqvist, K.J. 1974a. Notes on Chalcidoidea IV. Two new genera and species of Pteromalidae from Sweden. – Ent. Tidskr. 95: 53-57.
- Hedqvist, K.J. 1974b. Notes on Chalcidoidea V. *Legolasia dinotiscoides* gen.n., sp.n. and *Trychnosoma ernobii* sp.n., two new pteromalids from Sweden (Pteromalidae). – Ent. Tidskr. 95: 117-121.
- Hedqvist, K.J. 1974 c. Notes on Chalcidoidea VI. The genus *Merismus* Walk. in Sweden and description of a new genus and species (Hym. Pteromalidae, Miscogasterinae). – Ent. scand. 5: 143-147
- Hedqvist, K.J. 1975. Notes on Chalcidoidea VII. A key to Swedish species of the genus *Halticoptera* Spin. and three related genera (Hymenoptera: Pteromalidae). – Ent. scand. 6: 167-181.
- Hedqvist, K.J. 1977a. Notes on Chalcidoidea X. Three new genera and species of Pteromalidae from Sweden (Hymenoptera). – Ent. scand. 8: 153-156.
- Hedqvist, K.J. 1977b. Notes on Chalcidoidea XI. A new species of *Habrocytus* Thomson from Sweden and a lectotype selection for *Pteromalus groenlandicus* Holmgren. – Ent. scand. 8: 237-238.
- Hedqvist, K.J. 1978a. *Guancheria compressithorax* n.gen., n.sp. from Tenerife, Canary Islands (Hymenoptera, Chalcidoidea: Pteromalidae). – Ent. scand. 9: 319-320.
- Hedqvist, K.J. 1978b. Notes on Chalcidoidea XII. A new genus and three new species of Pteromalidae from Sweden. – Ent. scand. 9: 313-316.
- Hedqvist, K.J. 1979. Two new species of the genus *Pteromalus* Swed. from Sweden (Hymenoptera: Chalcidoidea: Pteromalidae). – Ent. scand. 10: 155-157.

Hedqvist, K.J. 1983. A new species of the genus *Cleonymus* Latr. from Canary islands (Hym., Chalcidoidea, Pteromalidae). – *Vieraea* 12: 129-133.

### Signiphoridae

Woolley, J.B. 1988. Phylogeny and classification of the Signiphoridae (Hymenoptera: Chalcidoidea). – *Syst. Ent.* 13: 465-501.

### Torymidae

Bouček, Z. 1970. On some British *Megastigmus* (Hym., Torymidae) with revised key to the West European species. – *Ent. Gaz.* 21: 265-275.

Eady, R.D. 1959. A revision of the nomenclature in the European Torymidae (Hym., Chalcidoidea) with special reference to the Walker types. – *Ent. mon. Mag.* 94: 257-271.

Graham, M.W.R. de V. & Gijswijt, M. J. 1998. Revision of the European species of *Torymus* Dalman (s.lat.) (Hymenoptera: Torymidae). – *Zool. Verh., Leiden* 317: 1-202.

Gijswijt, M.J. 2000. A new species of *Torymus* Dalman (1820) (Hymenoptera: Torymidae), with additions and corrections to the revision of the European species. – *Zoöl. Meded., Leiden* 74: 215-218.

Grissell, E.E. 1995. Toryminae (Hymenoptera: Chalcidoidea: Torymidae): a redefinition, generic classification, and annotated world catalog of species. – *Mem. Ent., Internat.* 2: 1-470.

Milliron, H.E. 1949. Taxonomic and biological investigations in the genus *Megastigmus*. – *Am. Midl. Nat.* 41: 257-420.

Sellenschlo, U. & Wall, I. 1984. Die Erzwespen Mitteleuropas. System, Biologie und Bibliographie der Torymidae und Ormyridae. – Darmstadt, Verlag Erich Bauer.

Szelényi, G. 1957. The genera of the subfamily Monodontomerinae (Hym., Chalcidoidea). – *Annl. hist.-nat. Mus. natn. hung. (ser. nov.)* 8: 381-388.

### Tetracampidae

Bouček, Z. 1958. Revision der europäischen Tetracampidae (Hym. Chalcidoidea) mit einem Katalog der Arten der Welt. – *Acta ent. Mus. Nat. Prae* 32: 41-90.

### Trichogrammatidae

Doutt, R.L. & Viggiani, G. 1968. The classification of the Trichogrammatidae (Hymenoptera: Chalcidoidea). – *Proc. Calif. Acad. Sci. (4th series)* 35: 477-586.

Fursov, V.N. 1987. New species of *Uscana* Girault (Hymenoptera, Trichogrammatidae) from Gruzia

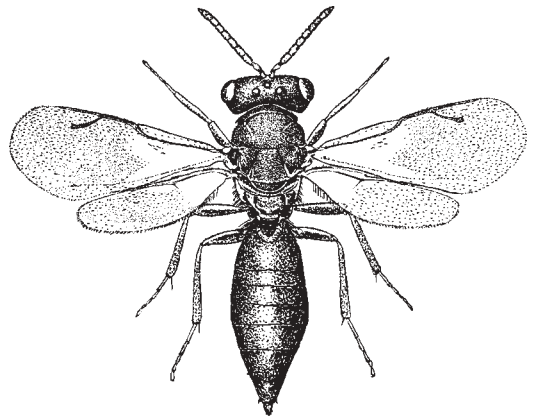
and the Ukraine. – *Ent. Rev., Wash.* 67: 17-26. [English translation of *Ent. Obozr.* 67: 175-183.]

Trjapitzin, S.V. 1995. A new species of Aphelinoidea (Hymenoptera: Trichogrammatidae), with a key to species of the Holarctic region. – *J. Kans. ent. Soc.* 67: 301-310.

Viggiani, G. 1981 a. Note su alcune specie di *Oligosita* Walker (Hym., Trichogrammatidae) e descrizione di quattro nuove specie. – *Boll. Lab. Ent. agr. Filippo Silvestri* 38: 125-132.

Yousuf, M. Shafee, S.A. 1986 b. Checklist of species and bibliography of the world Trichogrammatidae (Hymenoptera). – *Ind. J. Syst. Ent.* 3: 29-82.

Zerova, M.D. & Fursov, V.N. 1989. A catalogue of species of the genus *Trichogramma* (Westwood) of the world (Hymenoptera, Trichogrammatidae). – Ukrainian Institute of Zoology and Science Academy, Kiev. [In Russian.]



*Pteromalus sylveni*



<b>APHELINIDAE</b>		
1	<i>Abdominalis</i> (Dalman, 1820)	Sk Bl -
2	<i>asychis</i> Walker, 1839	Sk -
3	<i>chaonia</i> Walker, 1839	Sk -
4	<i>daucicola</i> Kurdjumov, 1913	-
5	<i>flaviventris</i> Kurdjumov, 1913	Sk -
6	<i>humilis</i> Mercet, 1927	Sk -
7	<i>mali</i> (Haldeman, 1851)	Sk -
8	<i>thomsoni</i> Graham, 1976	Sk -
9	<i>varipes</i> (Förster, 1841)	Sk -
<b>Aphytis Howard, 1900</b>		
10	<i>hispanicus</i> (Mercet, 1912)	-
11	<i>mytilaspidis</i> (Le Baron, 1870)	Sk -
12	<i>proclia</i> (Walker, 1839)	Sk -
<b>Centrodora Förster, 1878</b>		
13	<i>amoena</i> Förster, 1878	Sk -
14	<i>dorsati</i> Mercet, 1930	Sk -
15	<i>livens</i> (Walker, 1851)	Sk -
<b>Coccophagoides Girault, 1915</b>		
16	<i>moeris</i> (Walker, 1839)	Sk -
<b>Coccophagus Westwood, 1833</b>		
17	<i>hemera</i> (Walker, 1839)	Sk -
18	<i>lycimnia</i> (Walker, 1839)	Sk -
19	<i>piceae</i> Erdős, 1956	Sk -
<b>Encarsia Förster, 1878</b>		
20	<i>aleurochitonis</i> (Mercet, 1931)	-
21	<i>formosa</i> Gahan, 1924	Sk -
22	<i>inaron</i> (Walker, 1839)	-
23	<i>intermedia</i> (Ferrière, 1961)	-
24	<i>kenneri</i> (Ahlberg, 1947)	Bl -
25	<i>margaritiventris</i> (Mercet, 1931)	-
26	<i>mo'fisi</i> Huldén, 1986	Sk -
27	<i>tricolor</i> Förster, 1878	Sk -
<b>Eretmocerus Haldeman, 1850</b>		
28	<i>zippangui</i> Huldén, 1986	-
<b>Euryischna Rifej, 1889</b>		
29	<i>inopinata</i> Masi, 1907	Sk -
<b>Marietta Motschulsky, 1863</b>		
30	<i>picta</i> (André, 1878)	-
<b>Mesidia Förster, 1856</b>		
31	<i>annulipes</i> (Walker, 1851)	Sk -
32	<i>argiope</i> (Walker, 1839)	Sk -
<b>CHALCIDIDAE</b>		
<b>Brachymeria Westwood, 1829</b>		
33	<i>femorata</i> (Panzer, 1801)	-
34	<i>minuta</i> (Linnaeus, 1767)	Sk -
35	<i>parvula</i> (Walker, 1834)	Sk -

36	podagrica (Fabricius, 1787)	-	-	-	-	-	-	-	-	-	-	-	-	-	-	-	-	-	-	-	-	-	-
37	tibialis (Walker, 1834)	Sk	-	-	-	-	-	-	-	-	-	-	-	-	-	-	-	-	-	-	-	-	-
38	walkeri (Dalla Torre, 1898)	Sk	-	-	-	-	-	-	-	-	-	-	-	-	-	-	-	-	-	-	-	-	-
Chalcis Fabricius, 1787																							
39	biguttata Spinola, 1808	Sk	-	-	-	-	-	-	-	-	-	-	-	-	-	-	-	-	-	-	-	-	-
40	sipes (Linnaeus, 1761)	Sk	-	-	-	-	-	-	-	-	-	-	-	-	-	-	-	-	-	-	-	-	-
41	Halticella Spinola, 1811	Sk	-	-	-	-	-	-	-	-	-	-	-	-	-	-	-	-	-	-	-	-	-
42	Hockeria Walker, 1834	Sk	-	-	-	-	-	-	-	-	-	-	-	-	-	-	-	-	-	-	-	-	-
43	hofferi Bouček, 1952	Sk	-	-	-	-	-	-	-	-	-	-	-	-	-	-	-	-	-	-	-	-	-
44	inopinata Bouček, 1952	Sk	-	-	-	-	-	-	-	-	-	-	-	-	-	-	-	-	-	-	-	-	-
45	susterai Bouček, 1952	Sk	-	-	-	-	-	-	-	-	-	-	-	-	-	-	-	-	-	-	-	-	-
46	Hybothorax Ratzeburg, 1844	Sk	-	-	-	-	-	-	-	-	-	-	-	-	-	-	-	-	-	-	-	-	-
47	graffi Ratzeburg, 1844	Sk	-	-	-	-	-	-	-	-	-	-	-	-	-	-	-	-	-	-	-	-	-
48	Invreia Masi, 1929	Sk	-	-	-	-	-	-	-	-	-	-	-	-	-	-	-	-	-	-	-	-	-
49	subarmata (Förster, 1855)	Sk	-	-	-	-	-	-	-	-	-	-	-	-	-	-	-	-	-	-	-	-	-
50	Neohybothorax Nikoliskajaja, 1960	Sk	-	-	-	-	-	-	-	-	-	-	-	-	-	-	-	-	-	-	-	-	-
51	hetera (Walker, 1834)	Sk	-	-	-	-	-	-	-	-	-	-	-	-	-	-	-	-	-	-	-	-	-
52	Spilochalcis Thomson, 1876	Sk	-	-	-	-	-	-	-	-	-	-	-	-	-	-	-	-	-	-	-	-	-
53	xanthostigma (Dalman, 1820)	Sk	-	-	-	-	-	-	-	-	-	-	-	-	-	-	-	-	-	-	-	-	-
ENCYRTIDAE																							
54	Aglyptus Förster, 1856	Sk	-	-	-	-	-	-	-	-	-	-	-	-	-	-	-	-	-	-	-	-	-
55	rufus (Dalman, 1820)	Sk	-	-	-	-	-	-	-	-	-	-	-	-	-	-	-	-	-	-	-	-	-
56	Anagyrtus Howard, 1896	Sk	-	-	-	-	-	-	-	-	-	-	-	-	-	-	-	-	-	-	-	-	-
57	bohemanii (Westwood, 1837)	Sk	-	-	-	-	-	-	-	-	-	-	-	-	-	-	-	-	-	-	-	-	-
58	bouceki Hoffer, 1953	Sk	-	-	-	-	-	-	-	-	-	-	-	-	-	-	-	-	-	-	-	-	-
59	schmuttereri Ferrière, 1955	Sk	-	-	-	-	-	-	-	-	-	-	-	-	-	-	-	-	-	-	-	-	-
60	schoenherri (Westwood, 1837)	Sk	-	-	-	-	-	-	-	-	-	-	-	-	-	-	-	-	-	-	-	-	-
61	Anthemus Howard, 1896	Sk	-	-	-	-	-	-	-	-	-	-	-	-	-	-	-	-	-	-	-	-	-
62	funicularis (Bakktendorf, 1939)	Sk	-	-	-	-	-	-	-	-	-	-	-	-	-	-	-	-	-	-	-	-	-
63	Aphycoides Mercet, 1921	Sk	-	-	-	-	-	-	-	-	-	-	-	-	-	-	-	-	-	-	-	-	-
64	clavellatus (Dalman, 1820)	Sk	-	-	-	-	-	-	-	-	-	-	-	-	-	-	-	-	-	-	-	-	-
65	Aphycus Mayr, 1876	Sk	-	-	-	-	-	-	-	-	-	-	-	-	-	-	-	-	-	-	-	-	-
66	apicalis (Dalman, 1820)	Sk	-	-	-	-	-	-	-	-	-	-	-	-	-	-	-	-	-	-	-	-	-
67	Aschitus Mercet, 1921	Sk	-	-	-	-	-	-	-	-	-	-	-	-	-	-	-	-	-	-	-	-	-
68	annulatus Erdős, 1957	Sk	-	-	-	-	-	-	-	-	-	-	-	-	-	-	-	-	-	-	-	-	-
69	jalyus (Walker, 1837)	Sk	-	-	-	-	-	-	-	-	-	-	-	-	-	-	-	-	-	-	-	-	-
70	madyes (Walker, 1837)	Sk	-	-	-	-	-	-	-	-	-	-	-	-	-	-	-	-	-	-	-	-	-
71	Baeocharis Mayr, 1876	Sk	-	-	-	-	-	-	-	-	-	-	-	-	-	-	-	-	-	-	-	-	-
72	pascurum Mayr, 1876	Sk	-	-	-	-	-	-	-	-	-	-	-	-	-	-	-	-	-	-	-	-	-
73	Blastothrix Mayr, 1876	Sk	-	-	-	-	-	-	-	-	-	-	-	-	-	-	-	-	-	-	-	-	-
74	truncatipennis (Ferrière, 1955)	Sk	-	-	-	-	-	-	-	-	-	-	-	-	-	-	-	-	-	-	-	-	-
75	Bothriothorax Ratzeburg, 1844	Sk	-	-	-	-	-	-	-	-	-	-	-	-	-	-	-	-	-	-	-	-	-
76	aralius (Walker, 1837)	Sk	-	-	-	-	-	-	-	-	-	-	-	-	-	-	-	-	-	-	-	-	-







174	Mira Schellenberg, 1803 mucora Schellenberg, 1803 Negeniaspidius Trijapitzin 1982 nobilis (Nees, 1834)	SK BI	- -	Öl	- - - -	- - - -	- - - -	Up-	- - - -	- - - -	- - - -	- - - -	- - - -	- - - -
175	Ooencyrtus Ashmead, 1900 obscurus (Mercet, 1921) telenomicida (Vassiljev, 1904)	SK -	- -	Öl Go	- -	- -	- -	Up-	- -	- -	- -	- -	Vb-	- -
176	Parablastothrix Mercet, 1917 metabalis Erdős, 1955 montana Erdős, 1955	SK - SK -	- - - -	- - - -	- - - -	- - - -	- - - -	Up- Up-	- - - -	- - - -	- - - -	- - - -	- - - -	- - Me-
178	Parablatricida Girault, 1915 brevicornis (Dalman, 1820)	- - - -	- - - -	Öl - Öl -	- - - -	- - - -	- - - -	Up- Up-	- - - -	- - - -	- - - -	- - - -	- - - -	- - - -
179	Paralitomastix Mercet, 1921 subalbicornis Hoffer, 1960	SK -	- -	Sm-	- -	- -	- -	Up-	- -	- -	- -	- -	Vb-	- -
180	Prionomastix Mayr, 1876 morio (Dalman, 1820)	- -	- -	- -	- -	- -	- -	Up-	- -	- -	- -	- -	- -	- -
181	Prionomitus Mayr, 1876 mitratus (Dalman, 1820)	- -	- -	- -	- -	Vg-	- -	- -	- -	- -	- -	- -	- -	- -
182	Prochiloneurus Silvestri, 1915 bolivari Mercet, 1919	- -	- -	- -	- -	- -	- -	- -	- -	- -	- -	- -	- -	- -
183	Pseudencyrtus Ashmead, 1900 eumedes Trijapitzin, 1978	- -	- -	- -	- -	- -	- -	- -	- -	- -	- -	- -	- -	- -
184	idmon (Walker, 1848) misellus (Dalman, 1820)	SK -	- -	- -	- -	- -	- -	Up-	- -	- -	- -	- -	Vb-	- -
185	salicisrobili (Linnaeus, 1761) Psyllaephagus Ashmead, 1900	- -	- -	- -	- -	- -	Sö	Up-	- -	- -	- -	- -	Ån Vb-	Ly -
186	arenicola (Trijapitzin, 1968)	SK -	- -	Sm-	- -	- -	- -	Up-	- -	- -	- -	- -	- -	- -
187	lusitanicus (Mercet, 1921)	SK -	- -	- -	- -	- -	- -	Up-	- -	- -	- -	- -	- -	- -
188	tamaricicola Myariseva, 1979	- -	- -	- -	- -	- -	- -	Up-	- -	- -	- -	- -	- -	- -
189	Rhopus Förster, 1856 acetes (Walker, 1844)	- -	- -	- -	- -	- -	- -	Up-	- -	- -	- -	- -	- -	- -
190	Secitliclava Hoffer, 1957 cleone (Walker, 1844)	SK -	- -	- -	- -	- -	- -	Up-	- -	- -	- -	- -	- -	- -
191	Syrphophagus Ashmead, 1900	SK -	- -	- -	- -	- -	- -	Up-	- -	- -	- -	- -	- -	- -
192	aeruginosus (Dalman, 1820)	SK -	- -	- -	- -	- -	- -	Up-	- -	- -	- -	- -	- -	- -
193	annulipes (Thomson, 1876)	SK -	- -	- -	- -	- -	- -	Up-	- -	- -	- -	- -	- -	- -
194	aphidivorus (Mayr, 1876)	SK -	- -	- -	- -	- -	- -	Up-	- -	- -	- -	- -	- -	- -
195	ariantes (Walker, 1837)	SK -	- -	- -	- -	- -	- -	Up-	- -	- -	- -	- -	- -	- -
196	fuscipes (Dalman, 1820)	- -	- -	- -	- -	- -	- -	Up-	- -	- -	- -	- -	- -	- -
197	herbidus (Dalman, 1820)	SK BI	- -	Sm-	- -	- -	- -	Up-	- -	- -	- -	- -	- -	- -
198	mamitus (Walker, 1837)	SK -	- -	- -	- -	- -	- -	Up-	- -	- -	- -	- -	- -	- -
199	pertades (Walker, 1837)	SK -	- -	- -	- -	- -	- -	Up-	- -	- -	- -	- -	- -	- -
200	quadrif (Alam, 1961)	SK -	- -	- -	- -	- -	- -	Up-	- -	- -	- -	- -	- -	- -
201	sosius (Walker, 1837)	SK -	- -	- -	- -	- -	- -	Up-	- -	- -	- -	- -	- -	- -
202	taeniatus (Förster, 1861)	SK -	- -	- -	- -	- -	- -	Up-	- -	- -	- -	- -	- -	- -
203	Tetracnemus Westwood, 1837	- -	- -	- -	- -	- -	- -	Up-	- -	- -	- -	- -	- -	- -
204	bifasciatus (Mercet, 1919)	SK -	- -	- -	- -	- -	- -	Up-	- -	- -	- -	- -	- -	- -
205		- -	- -	- -	- -	- -	- -	Up-	- -	- -	- -	- -	- -	- -
206		- -	- -	- -	- -	- -	- -	Up-	- -	- -	- -	- -	- -	- -







fulvipes (Förster, 1878)	291	SK	-	-	Öl	Go-	-	-	-	-	-	-	-	-	-	-	-	-	-	-	-	-	-	-	-	
gaus (Walker, 1839)	292	SK	-	-	-	-	-	-	-	-	-	-	-	-	-	-	-	-	-	-	-	-	-	-	-	-
gratus (Giraud, 1863)	293	SK	Bl	-	-	-	-	Up	-	-	-	-	-	-	-	-	-	-	-	-	-	-	-	-	-	-
hedqvisti Graham, 1987	294	-	-	-	-	GS-	-	-	-	-	-	-	-	-	-	-	-	-	-	-	-	-	-	-	-	-
holmelas Graham, 1987	295	-	-	-	-	-	-	-	-	-	-	-	-	-	-	-	-	-	-	-	-	-	-	-	-	-
humilis Graham, 1961	296	-	-	-	-	-	-	Up	-	-	-	-	-	-	-	-	-	-	-	-	-	-	-	-	-	-
ibericus Graham, 1987	297	SK	Bl	-	-	-	-	Up	-	-	-	-	-	-	-	-	-	-	-	-	-	-	-	-	-	-
incrassatus Graham, 1961	298	SK	-	-	-	-	-	Up	-	-	-	-	-	-	-	-	-	-	-	-	-	-	-	-	-	-
lachares (Walker, 1839)	299	-	-	-	-	-	-	Up	-	-	-	-	-	-	-	-	-	-	-	-	-	-	-	-	-	-
lacunatus Graham, 1987	300	SK	-	-	-	-	-	Up	-	-	-	-	-	-	-	-	-	-	-	-	-	-	-	-	-	-
larzacensis Graham, 1987	301	SK	-	-	-	-	-	Up	-	-	-	-	-	-	-	-	-	-	-	-	-	-	-	-	-	-
laticeps Graham, 1987	302	-	-	-	-	-	-	Vg-	-	-	-	-	-	-	-	-	-	-	-	-	-	-	-	-	-	-
leptocerus Graham, 1987	303	-	-	-	-	-	-	Up	-	-	-	-	-	-	-	-	-	-	-	-	-	-	-	-	-	-
leptoneuros (Ratzeburg, 1844)	304	SK	-	-	-	-	-	Up	-	-	-	-	-	-	-	-	-	-	-	-	-	-	-	-	-	-
leucone (Walker, 1839)	305	SK	-	-	SmÖl	-	-	Up	-	-	-	-	-	-	-	-	-	-	-	-	-	-	-	-	-	-
levadiensis Graham, 1987	306	SK	-	-	-	-	-	Up	-	-	-	-	-	-	-	-	-	-	-	-	-	-	-	-	-	-
ligus (Walker, 1839)	307	SK	-	-	-	-	-	Vg-	-	-	-	-	-	-	-	-	-	-	-	-	-	-	-	-	-	-
lituratus Graham, 1987	308	-	-	-	-	-	-	-	-	-	-	-	-	-	-	-	-	-	-	-	-	-	-	-	-	-
longicauda (Thomson, 1878)	309	SK	-	-	Öl	-	-	Up	-	-	-	-	-	-	-	-	-	-	-	-	-	-	-	-	-	-
longiscapus (Thomson, 1878)	310	SK	-	-	Öl	-	-	NäSö	Up	-	-	-	-	-	-	-	-	-	-	-	-	-	-	-	-	-
luteus (Ratzeburg, 1848)	311	-	Bl	-	-	-	-	-	-	-	-	-	-	-	-	-	-	-	-	-	-	-	-	-	-	-
lycidus (Walker, 1839)	312	SK	-	-	-	-	-	-	-	-	-	-	-	-	-	-	-	-	-	-	-	-	-	-	-	-
lyssippe (Walker, 1839)	313	-	-	-	-	Go-	-	-	-	-	-	-	-	-	-	-	-	-	-	-	-	-	-	-	-	-
mandamis (Walker, 1838)	314	SK	-	-	-	-	-	Up	-	-	-	-	-	-	-	-	-	-	-	-	-	-	-	-	-	-
mentus (Walker, 1839)	315	SK	-	-	-	-	-	Up	-	-	-	-	-	-	-	-	-	-	-	-	-	-	-	-	-	-
meridionalis Graham, 1987	316	SK	-	-	-	-	-	Ög	Vg-	-	-	-	-	-	-	-	-	-	-	-	-	-	-	-	-	-
meroe Graham, 1987	317	SK	-	-	Öl	-	-	Up	-	-	-	-	-	-	-	-	-	-	-	-	-	-	-	-	-	-
metra (Walker, 1839)	318	SK	-	-	Ha	-	-	Up	-	-	-	-	-	-	-	-	-	-	-	-	-	-	-	-	-	-
micantulus (Thomson, 1878)	319	SK	-	-	-	Go-	-	Nä	Up	-	-	-	-	-	-	-	-	-	-	-	-	-	-	-	-	-
minimus (Ratzeburg, 1848)	320	-	-	-	Öl	-	-	Vg-	Up	-	-	-	-	-	-	-	-	-	-	-	-	-	-	-	-	-
mycerinus (Walker, 1839)	321	SK	-	-	-	-	-	Vg-	-	-	-	-	-	-	-	-	-	-	-	-	-	-	-	-	-	-
neglectus (Domenichini, 1957)	322	SK	-	-	-	-	-	-	-	-	-	-	-	-	-	-	-	-	-	-	-	-	-	-	-	-
novatus (Walker, 1839)	323	-	-	-	-	-	-	-	-	-	-	-	-	-	-	-	-	-	-	-	-	-	-	-	-	-
obliquus Graham, 1987	324	SK	-	-	-	-	-	-	-	-	-	-	-	-	-	-	-	-	-	-	-	-	-	-	-	-
oreophilus (Förster, 1861)	325	SK	-	-	-	-	-	Vg-	-	-	-	-	-	-	-	-	-	-	-	-	-	-	-	-	-	-
orestes Graham, 1987	326	SK	-	-	-	-	-	Vg-	-	-	-	-	-	-	-	-	-	-	-	-	-	-	-	-	-	-
orthya (Walker, 1839)	327	SK	-	-	Sm	Go	-	Sö	Up	-	-	-	-	-	-	-	-	-	-	-	-	-	-	-	-	-
ovivorax (Silvestri, 1920)	328	SK	-	-	-	-	-	-	-	-	-	-	-	-	-	-	-	-	-	-	-	-	-	-	-	-
pallipes (Dalman, 1820)	329	SK	-	-	SmÖl	Go	-	Vg-	Up	-	-	-	-	-	-	-	-	-	-	-	-	-	-	-	-	-
palustris Graham, 1987	330	SK	-	-	-	-	-	Vg-	Up	-	-	-	-	-	-	-	-	-	-	-	-	-	-	-	-	-
pausiris (Walker, 1839)	331	SK	-	-	SmÖl	-	-	GS-	Up	-	-	-	-	-	-	-	-	-	-	-	-	-	-	-	-	-
perone Graham, 1987	332	-	-	-	-	GS-	-	-	-	-	-	-	-	-	-	-	-	-	-	-	-	-	-	-	-	-
phines (Walker, 1839)	333	SK	-	-	-	-	-	Vg-	Up	-	-	-	-	-	-	-	-	-	-	-	-	-	-	-	-	-
phloeophithori Graham, 1983	334	-	-	-	-	-	-	-	Up	-	-	-	-	-	-	-	-	-	-	-	-	-	-	-	-	-
phragmiticola Graham, 1987	335	-	-	-	-	-	-	-	Up	-	-	-	-	-	-	-	-	-	-	-	-	-	-	-	-	-
phragmitinus (Erdős, 1954)	336	SK	-	-	-	-	-	-	Up	-	-	-	-	-	-	-	-	-	-	-	-	-	-	-	-	-
ping Graham, 1987	337	SK	-	-	-	-	-	-	Up	-	-	-	-	-	-	-	-	-	-	-	-	-	-	-	-	-
plamusculus (Thomson, 1878)	338	SK	Bl	-	-	-	-	Nä	Up	-	-	-	-	-	-	-	-	-	-	-	-	-	-	-	-	-
polygoni (Erdős, 1954)	339	-	-	-	-	-	-	Sö	-	-	-	-	-	-	-	-	-	-	-	-	-	-	-	-	-	-
productus Graham, 1987	340	SK	-	-	-	-	-	Vg-	-	-	-	-	-	-	-	-	-	-	-	-	-	-	-	-	-	-

prolicice Graham, 1987	341	-	Bl	-	Sm	-	-	-	-	-	-	-	-	-	-	-	-	-	Lu
pygmaeus (Zetterstedt, 1838)	342	-	Sk	-	Öl	-	-	Vg-	-	-	-	-	-	-	-	-	-	-	Vb-
rhacius (Walker, 1839)	343	-	Sk	-	Go	-	-	-	-	-	-	-	-	-	-	-	-	-	Vb-
rhipheus (Walker, 1839)	344	-	Sk	-	SmÖl	-	-	Vg-	-	Vr	-	-	-	-	-	-	-	Vb Nb	Ly Pi
rubi Graham, 1987	345	-	Sk	-	-	-	-	Ög-	-	-	-	-	-	-	-	-	-	-	-
rubicola Graham, 1987	346	-	Bl	-	-	-	-	-	-	Sö	-	-	-	-	-	-	-	-	-
rufus (Bakkendorf, 1953)	347	-	Sk	-	-	-	-	-	-	-	-	-	-	-	-	-	-	-	-
salictorum Graham, 1987	348	-	Sk	-	-	-	-	Vg-	-	-	-	-	-	-	-	-	-	-	-
serratulorum Graham, 1987	349	-	Sk	-	GS	-	-	Vg-	-	-	-	-	-	-	-	-	-	-	Vb
setosulus Graham, 1987	350	-	Sk	-	-	-	-	-	-	-	-	-	-	-	-	-	-	-	Vb-
stenus Graham, 1987	351	-	Sk	-	-	-	-	-	-	-	-	-	-	-	-	-	-	-	-
stigmaticalis Graham, 1987	352	-	Sk	-	-	-	-	-	-	-	-	-	-	-	-	-	-	-	-
strobilanae (Ratzeburg, 1844)	353	-	Sk	-	-	-	-	Vg-	-	-	-	-	Hr	-	-	-	-	-	Vb-
subnervellatus Graham, 1961	354	-	Sk	-	-	-	-	-	-	Dr	-	-	Hr	-	-	-	-	-	Vb-
suevius (Walker, 1839)	355	-	Sk	-	Sm	Go	-	-	-	-	-	-	-	-	-	-	-	-	-
tanaceticola Graham, 1987	356	-	Sk	-	-	-	-	-	-	-	-	-	-	-	-	-	-	-	-
taxi Graham, 1987	357	-	Sk	-	-	-	-	-	-	-	-	-	-	-	-	-	-	-	-
tenuiradialis Graham, 1987	358	-	Sk	-	-	-	-	-	-	-	-	-	-	-	-	-	-	-	-
terebrans Erdős, 1954	359	-	Sk	-	Öl	-	-	Vg-	-	-	-	-	-	-	-	-	-	-	-
tilicola Graham, 1987	360	-	Sk	-	-	-	-	-	-	Vr	-	-	-	-	-	-	-	-	-
trjapitzini (Kosjulkov, 1976)	361	-	Sk	-	-	-	-	Vg-	-	-	-	-	-	-	-	-	-	-	-
truncatulus Graham, 1987	362	-	Sk	-	Sm	-	-	-	-	-	-	-	-	-	-	-	-	-	Ås
tymber (Walker, 1839)	363	-	Sk	-	-	-	-	-	-	-	-	-	-	-	-	-	-	-	-
venustus (Gahan, 1914)	364	-	Sk	-	-	-	-	-	-	-	-	-	-	-	-	-	-	-	-
veronicae Graham, 1987	365	-	Sk	-	-	-	-	-	-	-	-	-	-	-	-	-	-	-	-
verutus Graham, 1961	366	-	Sk Bl	-	-	-	-	Vg-	-	-	-	Hr	Jä	-	-	-	-	-	-
viridinitens Graham, 1987	367	-	Sk	-	-	-	-	-	-	-	-	-	-	-	-	-	-	-	-
xanthopus (Nees, 1834)	368	-	Sk	-	-	-	-	-	-	-	-	-	-	-	-	-	-	-	Vb-
zollus (Walker, 1839)	369	-	Sk	-	-	-	-	-	-	-	-	-	-	-	-	-	-	-	Ån Vb Nb
zosimus (Walker, 1839)	370	-	Sk	-	-	-	-	-	-	-	-	Hs	-	-	-	-	-	-	-
<b>Asecodes Förster, 1856</b>																			
congruens (Nees, 1834)	371	-	Sk	-	-	-	-	-	-	Nä	-	-	-	-	-	-	-	-	-
erxias (Walker, 1848)	372	-	Sk	-	-	-	-	-	-	-	-	-	-	-	-	-	-	-	-
hyperion Graham, 1963	373	-	Sk Bl	-	Sm	-	-	-	-	-	-	-	-	-	-	-	-	-	-
lucens (Nees, 1834)	374	-	Sk Bl	-	SmÖl	-	-	Vg-	-	Nä Sö	-	-	-	-	-	-	-	-	-
<b>Astichus Förster, 1856</b>																			
arthriticus (Förster, 1851)	375	-	Sk Bl	-	Sm	-	-	-	-	-	-	-	-	-	-	-	-	-	-
intermedius Hedqvist, 1969	376	-	Sk	-	-	-	-	-	-	-	-	-	Jä	-	-	-	-	-	-
maculatus Hedqvist, 1969	377	-	Bl	-	-	-	-	GS	-	-	-	-	-	-	-	-	-	-	-
<b>Aulogygnus Förster, 1851</b>																			
arsames (Walker, 1838)	378	-	Sk	-	-	-	-	-	-	-	-	-	-	-	-	-	-	-	-
euedoreschus (Walker, 1839)	379	-	Sk	-	-	-	-	-	-	-	-	-	-	-	-	-	-	-	-
obscuripes (Mayr, 1877)	380	-	Sk	-	-	-	-	Vg-	-	-	-	-	-	-	-	-	-	-	-
skianeuros (Ratzeburg, 1844)	381	-	Sk Bl	Ha	-	-	-	-	-	-	-	-	-	-	-	-	-	-	-
trilineatus (Mayr, 1877)	382	-	Sk	-	Sm	-	-	-	-	-	-	-	-	-	-	-	-	-	-
<b>Baryscapus Förster, 1856</b>																			
adalia (Walker, 1839)	383	-	Sk	-	-	-	-	-	-	-	-	-	Hr	-	-	-	-	-	-
bruchophagi (Gahan, 1913)	384	-	Sk	-	-	-	-	-	-	-	-	-	-	-	-	-	-	-	-
contingens Graham, 1991	385	-	Sk	-	Öl	-	-	-	-	-	-	-	-	-	-	-	-	-	-











unipuncta (Nees, 1834)	594	Sk	Bl	-	Sm	-	GS	Ög	Vg	Bo	-	Nä	Sö	Up	-	-	-	-
<b>Necremnus</b> Thomson, 1878																		
artynus (Walker, 1939)	595	Sk	-	-	Sm	-	-	-	-	-	-	-	-	-	-	-	-	-
capitatus Bouček, 1958	596	-	-	-	Sm	-	-	-	-	-	-	-	-	-	-	-	-	-
cosonius (Walker, 1839)	597	Sk	-	-	Öl	-	-	-	-	-	-	-	-	-	-	-	-	-
croton (Walker, 1839)	598	Sk	-	-	Sm	Öl	-	-	-	-	-	-	-	Up	-	-	-	Vb
folia (Walker, 1839)	599	Sk	Bl	-	-	-	-	-	-	-	-	Nä	-	Up	-	-	-	-
leucarthros (Nees, 1834)	600	Sk	-	-	Sm	Öl	-	-	-	-	-	Nä	-	Up	-	-	-	Nb
metalarus (Walker, 1839)	601	Sk	-	-	Öl	-	-	-	-	-	-	-	-	-	-	-	-	-
plumiferae Bouček, 1974	602	Sk	-	-	Öl	-	-	-	-	-	-	-	-	-	-	-	-	-
titulus (Walker, 1839)	603	Sk	-	-	Öl	-	-	-	-	-	-	Sö	-	Up	-	-	-	Vb
<b>Neochrysocharis</b> Kurdjumov, 1912																		
aratus (Walker, 1838)	604	Sk	-	-	-	-	-	-	-	-	-	-	-	Up	-	-	-	-
arvensis Graham, 1963	605	Sk	-	-	-	-	-	-	-	-	-	-	-	-	-	-	-	-
chlorogaster (Erdős, 1966)	606	-	-	-	Sm	-	-	-	-	-	-	-	-	-	-	-	-	-
clinias (Walker, 1838)	607	Sk	-	-	-	-	-	-	-	-	-	-	-	Up	-	-	-	-
cuprifrons Erdős, 1954	608	Sk	Bl	-	Sm	-	-	-	-	-	-	-	-	Up	-	-	-	-
dimas (Walker, 1839)	609	Sk	-	-	-	-	-	-	-	-	-	-	-	-	-	-	-	-
formosa (Westwood, 1833)	610	Sk	-	-	Öl	-	-	-	-	-	-	-	-	-	-	-	-	-
longiventris (Askew, 1979)	611	-	-	-	-	-	-	-	-	-	-	-	-	Up	-	-	-	-
numbergi (Szczepanski, 1960)	612	Sk	Bl	-	Sm	-	-	-	-	-	-	-	-	Up	-	-	-	-
pictipes (Crawford, 1912)	613	Sk	-	-	Sm	-	-	-	-	-	-	-	-	-	-	-	-	-
<b>Neotrichoporoites</b> Girault, 1913																		
biogradensis Graham, 1987	614	Sk	-	-	-	-	-	-	-	-	-	-	-	-	-	-	-	-
viridimaculatus (Fullaway, 1955)	615	-	-	-	-	-	-	-	-	-	-	-	-	-	-	-	-	Vb
<b>Omphale</b> Haliday, 1833																		
acamas (Walker, 1839)	616	Sk	-	-	-	-	-	-	-	-	-	-	-	Up	-	-	-	-
admirabilis (Westwood, 1833)	617	Sk	-	-	-	-	-	-	-	-	-	-	-	-	-	-	-	-
aethiops Graham, 1963	618	Sk	-	-	Öl	-	-	-	-	-	-	Nä	-	Up	-	-	-	Vb
aetus (Walker, 1839)	619	Sk	Bl	-	Öl	-	-	-	-	-	-	-	-	Up	-	-	-	Jä
betulicola Graham, 1963	620	Sk	-	-	Sm	-	-	-	-	-	-	-	-	Vr	-	-	-	Än
brevis Graham, 1963	621	Sk	Bl	-	-	-	-	-	-	-	-	-	-	-	-	-	-	-
chryseis Graham, 1963	622	Sk	Bl	-	Öl	-	-	-	-	-	-	-	-	Up	-	-	-	-
clymene (Walker, 1839)	623	Sk	-	-	-	-	-	-	-	-	-	-	-	-	-	-	-	-
clypealis (Thomson, 1878)	624	Sk	-	-	Sm	-	-	-	-	-	-	-	-	Up	-	-	-	-
coitus (Walker, 1839)	625	Sk	Bl	-	-	-	-	-	-	-	-	-	-	Up	-	-	-	-
connectens Graham, 1963	626	Sk	Bl	-	-	-	-	-	-	-	-	-	-	Up	-	-	-	Jä
epaphus (Walker, 1839)	627	-	-	-	-	-	-	-	-	-	-	-	-	Up	-	-	-	Äs
grahami Gijswijt, 1976	628	Sk	-	-	-	-	-	-	-	-	-	-	-	-	-	-	-	-
isander (Walker, 1839)	629	Sk	Bl	-	-	-	-	-	-	-	-	-	-	Up	-	-	-	Vb
lugens (Nees, 1834)	630	Sk	Bl	-	-	-	-	-	-	-	-	Nä	-	Up	-	-	-	-
matrana Erdős, 1954	631	Sk	-	-	Öl	-	-	-	-	-	-	-	-	-	-	-	-	-
phaola (Walker, 1839)	632	Sk	Bl	-	Öl	-	-	-	-	-	-	-	-	-	-	-	-	Vb
phurron (Walker, 1839)	633	Sk	-	-	Öl	-	-	-	-	-	-	-	-	Up	-	-	-	Nb
radialis (Thomson, 1878)	634	Sk	Bl	-	Sm	-	-	-	-	-	-	-	-	Up	-	-	-	-
rubigus (Walker, 1839)	635	Sk	Bl	-	Sm	Öl	-	-	-	-	-	Nä	Sö	Up	-	-	-	Vb
salicis (Haliday, 1833)	636	Sk	Bl	-	Sm	Öl	-	-	-	-	-	-	-	Up	-	-	-	Vb
telephe (Walker, 1839)	637	Sk	-	-	Öl	-	-	-	-	-	-	-	-	Up	-	-	-	Nb
theana (Walker, 1839)	638	Sk	-	-	-	-	-	-	-	-	-	-	-	Up	-	-	-	Jä



varipes (Thomson, 1878)	Sk -	Sm-	-	-	-	-	-	-	-	Up-	Vr -	-	-	-	-	Nb -	-	-
vesicolor (Nees, 1834)	Sk Bl-	Öl -	-	-	-	-	-	-	-	Up-	-	-	-	-	-	Vb -	Ås	Ly -
<b>Oomyzus Rondani, 1870</b>																		
anomalus Graham, 1991	Sk -	-	-	-	-	-	-	-	-	-	-	-	-	-	-	-	-	-
galericivorus (Hedqvist, 1959)	Sk -	-	Öl -	-	-	-	-	-	-	Sö	Up -	-	-	-	-	Vb -	-	-
gallerucae (Fonscolombe, 1832)	-	Sm-	Go	-	-	-	-	-	-	Up-	-	-	-	-	-	-	-	-
incertus (Ratzeburg, 1844)	Sk -	Öl -	-	Vg-	Nä-	Up -	-	-	-	-	-	-	-	-	Vb -	-	-	-
scapulosus (Thomson, 1878)	Sk -	Sm-	-	-	-	Up -	-	Me-	-	-	-	-	-	-	-	-	-	Lu -
sempromnis (Erdős, 1954)	Sk -	-	-	-	-	-	-	-	-	-	-	-	-	-	-	-	-	-
tanacetii (Graham, 1985)	Sk -	-	-	-	-	-	-	-	-	-	-	-	-	-	-	-	-	-
<b>Parascodella Girault, 1915</b>																		
obscura (Thomson, 1878)	Sk -	Öl -	-	-	Nä-	-	-	-	-	-	-	-	-	-	-	-	-	-
<b>Pediobius Walker, 1846</b>																		
alapharus (Walker, 1839)	-	Sm-	GS-	Vg-	-	Up -	-	-	-	Up-	-	-	-	-	Vb Nb-	Ly -	-	-
alcaeus (Walker, 1839)	Sk -	Sm-	Öl	Go	-	Sö	Up -	-	-	-	-	-	-	-	-	-	-	-
brachycerus (Thomson, 1878)	Sk -	-	Öl	Go	-	-	-	-	-	-	-	-	-	-	-	-	-	-
bruchicida (Rondani, 1872)	Sk -	-	-	Vg-	-	-	-	-	-	-	-	-	-	-	-	-	-	-
cassidae Erdős, 1958	Sk -	-	-	Vg-	-	-	-	-	-	-	-	-	-	-	-	Nb -	-	-
chilaspidis Bouček, 1965	Sk -	-	-	-	-	-	-	-	-	-	-	-	-	-	-	-	-	-
claviger (Thomson, 1878)	Sk -	-	-	-	-	Up -	-	-	-	-	-	-	-	-	-	-	-	-
clita (Walker, 1839)	-	-	-	-	-	Up -	-	-	-	-	-	-	-	-	-	-	-	-
crassicornis (Thomson, 1878)	Sk -	-	-	-	-	-	-	-	-	-	-	-	-	-	-	-	-	-
epeus (Walker, 1839)	Sk -	-	-	-	-	-	-	-	-	-	-	-	-	-	-	-	-	-
epigonus (Walker, 1839)	Sk Bl-	SmÖl	-	Ög Vg	Bo -	Up -	-	-	-	Up-	Vr Dr -	-	-	-	Vb -	-	-	-
eubius (Walker, 1839)	Sk Bl	Ha -	Öl -	Ög Vg	Bo -	Up -	-	Hs -	Jä	Än	Vb Nb-	-	-	-	Pi	Lu -	-	-
facialis (Girault, 1863)	-	-	Öl -	-	-	Up -	-	Hs -	-	-	-	-	-	-	-	-	-	-
flaviscapus (Thomson, 1878)	-	Sm-	-	Vg-	-	-	-	-	-	-	-	-	-	-	-	Ly -	-	-
foliorum (Geoffroy, 1785)	Sk -	-	Go	-	-	Up -	-	-	-	Up-	-	-	-	-	-	Nb -	-	-
longicornis (Erdős, 1954)	Sk -	-	-	-	-	Up -	-	-	-	Up-	-	-	-	-	-	-	-	-
lysis (Walker, 1839)	Sk -	-	Öl	Go	-	-	-	-	-	Up-	Dr -	-	-	-	-	-	-	-
metallicus (Nees, 1834)	Sk -	SmÖl	-	Vg-	-	Up -	-	Hr -	-	Up-	Dr -	-	-	-	Vb -	-	-	-
nigratarsis (Thomson, 1878)	Sk -	-	-	Vg-	-	Up -	-	-	-	Up-	-	-	-	-	-	-	-	-
planiventris (Thomson, 1878)	Sk Bl-	-	Go	-	-	Up -	-	-	-	Up-	Vr Dr -	-	-	-	Vb Nb-	-	-	-
polanensis Bouček, 1965	-	-	-	-	-	Up -	-	-	-	Up-	-	-	-	-	-	-	-	-
pygus (Walker, 1839)	Sk -	-	Öl -	-	-	-	-	-	-	Up-	-	-	-	-	-	-	-	-
saulius (Walker, 1839)	Sk -	Sm-	-	-	-	Up -	-	-	-	Up-	-	-	-	-	-	-	-	-
termerus (Walker, 1839)	Sk -	-	-	-	-	Up -	-	-	-	Up-	-	-	-	-	-	-	-	-
tetratomus (Thomson, 1878)	Sk -	Sm-	-	Vg-	-	Up -	-	-	-	Up-	-	-	-	-	-	-	-	-
<b>Platyplectrus Ferrière, 1941</b>																		
laeviscutus (Thomson, 1878)	Sk Bl-	Öl -	-	-	-	-	-	-	-	-	-	-	-	-	-	-	-	-
<b>Pnigalio Schrank, 1802</b>																		
agraules (Walker, 1839)	Sk Bl-	-	Go	Vg-	Nä-	Up -	-	Me-	Jä	-	Vr -	-	-	-	Nb -	-	-	-
calamagrostidis (Erdős, 1956)	-	-	-	-	Nä-	Up -	-	-	-	-	-	-	-	-	-	-	-	-
hirtulus (Erdős, 1954)	Sk -	SmÖl	-	Ög-	-	Up -	-	-	-	Up-	-	-	-	-	-	-	-	-
longulus (Zetterstedt, 1838)	-	-	-	-	-	Up -	-	-	-	Up-	-	-	-	-	-	-	-	-
nemati (Westwood, 1838)	Sk Bl-	SmÖl	Go	GS-	Nä	Up -	-	-	-	Up-	-	-	-	-	-	-	-	-
pectinicornis (Linnaeus, 1758)	-	Bl -	SmÖl	Go	GS-	Up -	-	MeHr	Jä	Än	Vb -	-	-	-	Ly -	Lu -	-	-
phragmitis (Erdős, 1954)	-	-	Öl -	-	-	Up -	-	-	-	-	-	-	-	-	-	-	-	-
pristiphorae Askew, 1965	-	-	-	-	-	Up -	-	-	-	-	-	-	-	-	-	-	-	-





schmiedeknechti (Ruschka, 1921)	768	Sk																						
vesicularis (Retzius, 1783)	769	Sk	Bl	Sm	Öl	Go	GS	Ög	Vg	Nä	Sö	Up	Vr											
Eusandalum Ratzeburg, 1852																								
coronatum (Thomson, 1876)	770			Sm	Go				Up															
Merostenus Walker, 1837	771	Sk						Vg	Up															
excavatus (Dalman, 1820)																								
EURYTOMIDAE																								
Bruchoptagus Ashmead, 1888																								
astragali Fedoseeva, 1954	772														Jä									
gibbus (Boheman, 1836)	773	Sk																					Ly	
incrassatus (Thomson, 1876)	774			Öl																				
intermedius (Thomson, 1876)	775			Öl																				
maurus (Boheman, 1836)	776			Sm																				
microphthalmus (Thomson, 1876)	777	Sk																						
platypterus (Walker, 1834)	778	Sk		Öl																				
subulcatus (Thomson, 1876)	779	Sk																						
Eurytoma Illiger, 1807																								
aciculata Ratzeburg, 1848	780	Sk							Up	Nä			Hs											
aethiops Boheman, 1836	781			Sm																				
afra Boheman, 1836	782								Up															
appendigaster (Swederus, 1795)	783	Sk	Bl	Sm	Öl			Ög	Vg			Up												
aquatica Erdős, 1955	784			Öl																				
arctica Thomson, 1876	785		Bl		Öl			Ög		Sö		Up												
atra (Walker, 1832)	786							Ög				Up										Hs		
baldingerae Erdős, 1961	787	Sk	Bl																					
blastophagi Hedqvist, 1963	788	Sk						Go	Ög		Sö	Up										Vb	Nb	Pi Lu
brunniventris Ratzeburg, 1852	789			Sm								Up												
castor Claridge, 1959	790											Up												
collaris Walker, 1832	791	Sk						Ög	Vg			Up												
compressa (Fabricius, 1794)	792	Sk	Bl	Sm	Öl	Go		Ög	Vg		Sö	Up	Vs	Dr	Gä									
coxalis Erdős, 1969	793	Sk																						
crassinervis Thomson, 1876	794	Sk		Sm				Vg		Nä	Sö	Up												
curculionum Mayr, 1878	795										Sö	Up												
curta Walker, 1832	796						GS					Up												
cylindrica Thomson, 1876	797			Öl						Nä														
cynipsea Boheman, 1836	798	Sk										Up												
danuvica Erdős, 1955	799	Sk		Öl								Up												
dentata Mayr, 1878	800																							
flavimana Boheman, 1836	801	Sk	Bl		Öl			Ög	Vg			Up			Gä							Vb		
globiventris Thomson, 1876	802	Sk										Up												
hypochoeridis Claridge, 1960	803											Up												
kangasi Hedqvist, 1966	804											Up												
mayri Ashmead, 1887	805			Sm								Up												
morio Boheman, 1836	806		Bl	Ha	Öl			Ög			Sö	Up										Vb		
nodularis Boheman, 1836	807	Sk	Bl	Ha	Sm	Öl	Go	GS	Ög	Vg	Nä	Sö	Up	Dr								Nb		
noxiialis (Portschinsky, 1881)	808											Up												
onobrychidis Nikolskaja, 1933	809											Up												
phalaridis Graham, 1974	810	Sk										Up												
pollux Claridge, 1959	811	Sk								Nä		Up												

polygraphi (Ashmead, 1894)	812	Sk	-	Sm-	-	Ög-	-	Sö	Up-	-	-	-	-	-	-	-	-	-	-
pyrhidii Erdős, 1969	813	-	-	-	-	-	-	-	-	-	-	-	-	-	-	-	-	-	-
robusta Mayr, 1878	814	Sk	-	Öl	GS-	Vg-	-	-	Up-	-	-	-	-	-	-	-	-	-	Me-
rosae Nees, 1834	815	-	-	Öl	-	Vg-	-	-	Up-	-	-	-	-	-	-	-	-	-	-
roseni Claridge, 1959	816	-	-	-	-	Ög-	-	-	Up-	-	-	-	-	-	-	-	-	-	-
rufipes Walker, 1832	817	-	-	-	-	-	-	-	Up-	-	-	-	-	-	-	-	-	-	-
salicis Walker, 1834	818	-	-	Sm-	-	-	-	Nä-	Up-	-	-	-	-	-	-	-	-	-	-
serratulae (Fabricius, 1798)	819	Sk	-	-	-	-	-	-	Up-	-	-	-	-	-	-	-	-	-	-
squamea Walker, 1834	820	-	-	-	-	-	-	-	Up-	-	-	-	-	-	-	-	-	-	-
stenostigma Thomson, 1876	821	Sk	-	-	-	-	-	Nä-	Up-	-	-	-	-	-	-	-	-	-	-
strigifrons Thomson, 1876	822	Sk	-	-	-	Vg Bo-	-	-	Up-	-	-	-	-	-	-	-	-	-	-
tapiro Claridge, 1959	823	Sk	-	Sm-	GS-	-	-	Nä-	-	-	-	-	-	-	-	-	-	-	-
tilicola Hedqvist, 1966	824	-	-	Sm-	GS-	-	-	Sö	Up-	-	-	-	-	-	-	-	-	-	-
truncata Boheman, 1836	825	Sk	-	Öl	-	-	-	-	-	-	-	-	-	-	-	-	-	-	-
vercillata (Fabricius, 1798)	826	-	-	Öl	-	Vg-	-	Nä-	-	-	-	-	-	-	-	-	-	-	-
<b>Sycophila Walker, 1871</b>																			
biguttata (Swederus, 1795)	827	Sk	-	Sm-	-	-	-	-	Up-	-	-	-	-	-	-	-	-	-	-
concinna (Boheman, 1836)	828	-	Bl	-	-	-	-	-	-	-	-	-	-	-	-	-	-	-	-
flavicollis (Walker, 1834)	829	-	-	Sm-	-	-	-	-	Up-	-	-	-	-	-	-	-	-	-	-
mellea (Curtis, 1831)	830	-	-	-	-	-	-	-	-	-	-	-	-	-	-	-	-	-	-
stagnalis (Erdős, 1947)	831	Sk	Bl	-	Öl	-	-	-	-	-	-	-	-	-	-	-	-	-	Ly-
submutica (Thomson, 1876)	832	Sk	Bl	Sm-	-	Ög-	-	-	Up-	-	-	-	-	-	-	-	-	-	Hs-
variegata (Curtis, 1831)	833	Sk	-	-	-	-	-	-	Up-	-	-	-	-	-	-	-	-	-	-
<b>Systole Walker, 1832</b>																			
albipennis Walker, 1832	834	-	-	-	-	-	-	-	Up-	-	-	-	-	-	-	-	-	-	Hs-
tuomela Claridge, 1959	835	-	-	-	-	-	-	-	-	-	-	-	-	-	-	-	-	-	-
<b>Tetramesa Walker, 1848</b>																			
airae (von Schleghtendal, 1891)	836	Sk	-	Öl	-	-	-	-	-	-	-	-	-	-	-	-	-	-	Gä-
albomaculatum (Ashmead, 1894)	837	-	-	-	-	-	-	-	Up-	-	-	-	-	-	-	-	-	-	-
angustatum (Walker, 1832)	838	-	-	Öl	-	Vg-	-	-	-	-	-	-	-	-	-	-	-	-	Lu-
angustipenne (Walker, 1832)	839	Sk	-	Öl	Go-	Ög	Vg-	Sö	Up-	-	-	-	-	-	-	-	-	-	-
brevicollis (Walker, 1836)	840	-	Bl	Öl	-	Ög-	-	-	-	-	-	-	-	-	-	-	-	-	-
brevicornis (Walker, 1832)	841	Sk	-	-	-	-	-	-	Up-	-	-	-	-	-	-	-	-	-	-
brevipennis (Walker, 1836)	842	-	-	Öl	-	-	-	-	-	-	-	-	-	-	-	-	-	-	-
buccatum (Thomson, 1876)	843	Sk	-	-	-	-	-	-	-	-	-	-	-	-	-	-	-	-	-
calamagrostidis (von Schleghtendal, 1891)	844	Sk	-	Öl	Go-	-	-	-	Up-	-	-	-	-	-	-	-	-	-	-
comuta (Walker, 1832)	845	Sk	Bl	Öl	Go-	-	-	-	-	-	-	-	-	-	-	-	-	-	-
crassicornis (Walker, 1832)	846	Sk	-	-	-	Vg-	-	-	Up-	-	-	-	-	-	-	-	-	-	Vb-
eximia (Giraud, 1863)	847	-	-	-	-	-	-	-	Up-	-	-	-	-	-	-	-	-	-	-
fulvicollis (Walker, 1832)	848	-	-	-	-	Vg-	-	-	Up-	-	-	-	-	-	-	-	-	-	-
fumipennis (Walker, 1832)	849	Sk	-	Öl	GS-	-	-	-	Up-	-	-	-	-	-	-	-	-	-	-
giraudi (von Schleghtendal, 1891)	850	Sk	-	Öl	-	Vg Bo-	-	Nä-	Up-	-	-	-	-	-	-	-	-	-	-
hyalipennis (Walker, 1832)	851	Sk	Bl	-	Go-	-	-	-	Up-	-	-	-	-	-	-	-	-	-	Vb-
inaequale (Thomson, 1876)	852	Sk	-	Öl	-	-	-	-	-	-	-	-	-	-	-	-	-	-	Ly-
linearis (Walker, 1832)	853	Sk	Bl	Öl	Go-	Vg-	-	-	Up-	-	-	-	-	-	-	-	-	-	Ly-
longicornis (Walker, 1832)	854	-	-	Sm-	-	Ög-	-	-	Up-	-	-	-	-	-	-	-	-	-	Pi-
longula (Dalman, 1820)	855	Sk	Bl	Öl	-	-	-	-	Up-	-	-	-	-	-	-	-	-	-	-
paluda Graham, 1974	856	Sk	-	-	-	-	-	-	Up-	-	-	-	-	-	-	-	-	-	-
petiolata (Walker, 1832)	857	Sk	Bl	-	-	Ög	Vg-	-	Up-	-	-	-	-	-	-	-	-	-	Pi-
phleicoia (Heddicke, 1921)	858	-	-	-	-	-	-	-	Up-	-	-	-	-	-	-	-	-	-	-

## MYMARIDAE

Alaptus Westwood, 1839	-	-	-	-	-	-	-	-	-	-	-	-	-	-	-	-	-	-	-
maidli Soyka, 1939	-	-	-	-	-	-	-	-	-	-	-	-	-	-	-	-	-	-	-
Anagrus Haliday, 1833	-	-	-	-	-	-	-	-	-	-	Sö	-	-	-	-	-	-	-	-
atomus (Linnaeus, 1767)	Sk	-	-	-	-	-	-	-	-	-	Up	-	-	-	-	-	-	-	-
incarnatus Haliday, 1833	-	-	-	-	-	-	-	-	-	-	Up	-	-	-	-	-	-	-	Vb-
tullgreni Hedqvist, 1954	-	-	-	-	-	-	-	-	-	-	Up	-	-	-	-	-	-	-	-
Anaphes Haliday, 1833	-	-	-	-	-	-	-	-	-	-	-	-	-	-	-	-	-	-	-
aries Debauche, 1948	-	-	-	-	-	-	-	-	-	-	-	-	-	-	-	-	-	-	Vb-
dorcas Debauche, 1948	-	-	-	-	-	-	-	-	-	-	-	-	-	-	-	-	-	-	Vb-
<i>Camptoptera</i> Förster, 1856	-	-	-	-	-	-	-	-	-	-	-	-	-	-	-	-	-	-	-
lapponica Hedqvist, 1954	-	-	-	-	-	-	-	-	-	-	-	-	-	-	-	-	-	-	-
strobilicola Hedqvist, 1956	-	-	-	-	-	-	-	-	-	-	Up	-	-	-	-	-	-	-	Vb-
<i>Caraphractus</i> Walker, 1846	-	-	-	-	-	-	-	-	-	-	-	-	-	-	-	-	-	-	-
cinctus Walker, 1846	-	-	-	-	-	-	-	-	-	-	-	-	-	-	-	-	-	-	Vb-
<i>Erythmelus</i> Enoch, 1909	-	-	-	-	-	-	-	-	-	-	-	-	-	-	-	-	-	-	Ly
agilis (Enock, 1909)	-	-	-	-	-	-	-	-	-	-	-	-	-	-	-	-	-	-	-
<i>Gonatocerus</i> Nees, 1834	-	-	-	-	-	-	-	-	Sm-	-	-	-	-	-	-	-	-	-	-
ater Förster, 1841	-	-	-	-	-	-	-	-	-	-	Up	-	-	-	-	-	-	-	-
chrysis (Debauche, 1948)	-	-	-	-	-	-	-	-	Ög-	-	-	-	-	-	-	-	-	-	-
lioralis (Haliday, 1833)	-	-	-	-	-	-	-	-	GS-	-	-	-	-	-	-	-	-	-	-
longicornis Nees, 1834	-	-	-	-	-	-	-	-	-	-	Sö	Up	-	-	-	-	-	-	-
pictus (Haliday, 1833)	Sk	-	-	-	-	-	-	-	-	-	Up	-	-	-	-	-	-	-	-
sulphuripes (Förster, 1847)	Sk	Bl	-	-	-	-	-	-	GS-	-	Sö	Up	-	-	-	-	-	-	-
Litus Haliday, 1833	-	-	-	-	-	-	-	-	-	-	-	-	-	-	-	-	-	-	-
cynipseus Haliday, 1833	-	-	-	-	-	-	-	-	-	-	Sö	-	-	-	-	-	-	-	-
<i>Macrocamptoptera</i> Girault, 1910	-	-	-	-	-	-	-	-	-	-	-	-	-	-	-	-	-	-	-
sundholmi (Hedqvist, 1962)	-	-	-	-	-	-	-	-	-	-	-	-	-	-	-	-	-	-	-
Mymar Curtis, 1829	-	-	-	-	-	-	-	-	-	-	-	-	-	-	-	-	-	-	-
<i>Ooctonus</i> Haliday, 1833	Sk	Bl	-	-	-	-	-	-	-	-	Up	-	-	-	-	-	-	-	Vb-
pulchellum Curtis, 1832	-	-	-	-	-	-	-	-	-	-	-	-	-	-	-	-	-	-	-
<i>Ooctonus</i> Haliday, 1833	-	-	-	-	-	-	-	-	-	-	Up	-	-	-	-	-	-	-	-
hemipterus Haliday, 1833	-	-	-	-	-	-	-	-	-	-	Up	-	-	-	-	-	-	-	Vb-
insignis Haliday, 1833	-	-	-	-	-	-	-	-	-	-	Up	-	-	-	-	-	-	-	Vb-
isotomus Mathot, 1969	-	-	-	-	-	-	-	-	-	-	Up	-	-	-	-	-	-	-	Vb-
notatus Walker, 1846	-	-	-	-	-	-	-	-	-	-	-	-	-	-	-	-	-	-	-
vulgatus Haliday, 1833	-	-	-	-	-	-	-	-	-	-	Sö	-	-	-	-	-	-	-	Vb-
<i>Polynema</i> Haliday, 1833	Sk	-	-	-	-	-	-	-	-	-	-	-	-	-	-	-	-	-	Vb-
atrum (Soyka, 1956)	-	-	-	-	-	-	-	-	-	-	-	-	-	-	-	-	-	-	-
britannum Girault, 1911	-	-	-	-	-	-	-	-	-	-	-	-	-	-	-	-	-	-	-
euchariforme Haliday, 1833	-	-	-	-	-	-	-	-	-	-	-	Up	-	-	-	-	-	-	-
fumipenne Walker, 1846	-	-	-	-	-	-	-	-	-	-	Up	-	-	-	-	-	-	-	-
fuscipes Haliday, 1833	Bl	-	-	-	-	-	-	-	-	-	Up	-	-	-	-	-	-	-	-
longum (Soyka, 1956)	Sk	-	-	-	-	-	-	-	-	-	Ög-	Up	-	-	-	-	-	-	-
longum (Soyka, 1956)	-	-	-	-	-	-	-	-	-	-	-	Up	-	-	-	-	-	-	-
microptera Bakkendorf, 1934	-	-	-	-	-	-	-	-	-	-	-	Up	-	-	-	-	-	-	-
valkenburgense Soyka, 1931	-	-	-	-	-	-	-	-	-	-	-	Up	-	-	-	-	-	-	-
waterhousei Hnocks, 1950	-	-	-	-	-	-	-	-	-	-	-	Up	-	-	-	-	-	-	-
<i>Stephanodes</i> Enoch, 1909	-	-	-	-	-	-	-	-	Sm-	-	-	-	-	-	-	-	-	-	-
similis (Förster, 1847)	-	-	-	-	-	-	-	-	-	-	-	Up	-	-	-	-	-	-	-



Apelioma Delucchi, 1956	928	Sk - - -	Öl Go - - -	- - -	- - -	Sö Up - - -	- - -	- - -	- - -	Vb - - -	- - -	- - -
pteromalinum (Thomson, 1878)	929	Sk - - -	Öl - - -	- - -	- - -	Up - - -	- - -	- - -	- - -	Vb - - -	- - -	- - -
restrictum Graham, 1961												
Aspilocera Bouček, 1956	930	- - -	- - -	Vg - - -	- - -	Sö Up - - -	- - -	- - -	- - -	- - -	- - -	- - -
bramleyi Graham, 1966	931	- - -	- - -	- - -	- - -	Nä - - -	- - -	- - -	- - -	- - -	- - -	- - -
verticillata Bouček, 1956												
Ardilea Graham, 1959	932	Sk - - -	- - -	- - -	- - -	Nä - - -	- - -	- - -	- - -	- - -	- - -	- - -
convexa (Walker, 1833)												
Arthrolytus Thomson, 1878	933	Sk - - -	- - -	GS - - -	- - -	Nä - - -	- - -	- - -	- - -	Vb - - -	- - -	- - -
discoideus (Nees, 1834)	934	Sk - - -	- - -	- - -	- - -	Nä - - -	- - -	- - -	- - -	Vb - - -	- - -	- - -
maculipennis (Walker, 1835)	935	Sk Bl - -	Öl - - -	Vg - - -	- - -	Up - - -	- - -	Dr - - -	- - -	- - -	- - -	- - -
ocellus (Walker, 1834)	936	Sk Bl - -	- - -	- - -	- - -	Nä - - -	- - -	- - -	- - -	- - -	- - -	- - -
slovacus Graham, 1969												
Asaphes Walker, 1834												
brevipetiolatus Gibson & Vikberg, 1998	937	- - -	Sm - - -	- - -	- - -	Up - - -	- - -	- - -	- - -	Vb Nb As Ly Pi	- - -	- - -
hirsutus Gibson & Vikberg, 1998	938	- - -	- - -	- - -	- - -	- - -	- - -	- - -	- - -	- - -	- - -	- - -
petiolatus (Zetterstedt, 1838)	939	- - -	Sm - - -	Go - - -	Vg - - -	Nä - - -	- - -	- - -	- - -	Ån Vb - -	- - -	- - -
suspensus (Nees, 1834)	940	Sk - - -	Sm ÖI - -	- - -	Ög Vg - -	Up Vs - -	- - -	- - -	- - -	Vb - - -	- - -	Pi - - -
vulgaris Walker, 1834	941	Sk Bl - -	Sm ÖI - -	GS - - -	Vg - - -	Up - - -	- - -	Dr - - -	Hr Jä - -	Vb - - -	- - -	Pi - - -
Atrichomalus Graham, 1956	942	Sk - - -	- - -	- - -	- - -	Up - - -	- - -	- - -	- - -	Vb - - -	- - -	- - -
trianellatus Graham, 1956												
Bairamila Waterston, 1929	943	- - -	Bl - - -	- - -	Vg - - -	Nä Sö Up Vs - -	- - -	- - -	- - -	- - -	- - -	- - -
fuscipes Waterston, 1929												
Bugacia Erdős, 1946	944	Sk - - -	- - -	GS - - -	- - -	Nä - - -	- - -	- - -	- - -	- - -	- - -	- - -
arenaria Erdős, 1946	945	- - -	- - -	- - -	- - -	Nä - - -	- - -	- - -	- - -	- - -	- - -	- - -
classyi Bouček, 1965	946	- - -	- - -	- - -	- - -	Nä - - -	- - -	- - -	- - -	- - -	- - -	- - -
submontana Bouček, 1956												
Caenacis Förster, 1856	947	- - -	- - -	Öl Go - -	- - -	Sö Up - - -	- - -	- - -	- - -	- - -	- - -	- - -
inflexa (Ratzeburg, 1848)	948	Sk - - -	- - -	- - -	- - -	Up - - -	- - -	- - -	- - -	- - -	- - -	- - -
lauta (Walker, 1835)												
Caenocrepis Thomson, 1878	949	Sk - - -	Öl - - -	- - -	- - -	- - -	- - -	- - -	- - -	- - -	- - -	- - -
arenicola Thomson, 1878												
Callimerismus Graham, 1956	950	Sk - - -	- - -	GS - - -	Vg - - -	Up - - -	- - -	- - -	- - -	- - -	- - -	- - -
fronto (Walker, 1833)	951	Sk - - -	- - -	GS - - -	- - -	- - -	- - -	- - -	- - -	- - -	- - -	- - -
succius Graham, 1969												
Calliprymna Graham, 1966	952	Sk - - -	- - -	- - -	- - -	Nä - - -	- - -	- - -	- - -	Vb - - -	- - -	- - -
bisetosa Graham, 1966												
Callitua Spinola, 1811	953	- - -	- - -	- - -	- - -	- - -	- - -	- - -	- - -	- - -	- - -	- - -
angioneurae Bouček, 1970	954	Sk Bl - -	Sm - - -	Go GS - -	Vg - - -	Sö Up - - -	- - -	- - -	- - -	Vb - - -	- - -	- - -
bicolor Spinola, 1811	955	Sk Bl - -	- - -	- - -	- - -	Sö Up - - -	- - -	- - -	- - -	- - -	- - -	- - -
elongata (Thomson, 1878)	956	Sk - - -	- - -	Go - - -	- - -	Up - - -	- - -	- - -	- - -	- - -	- - -	- - -
ferrierei Bouček, 1964	957	Sk - - -	Ha - - -	- - -	- - -	Bo - - -	- - -	- - -	- - -	- - -	- - -	- - -
pyrrhogaster (Walker, 1833)												
Capellia Delucchi, 1958	958	Sk Bl - -	- - -	- - -	- - -	Up - - -	- - -	Dr - - -	- - -	- - -	- - -	- - -
cecidiomyiae (Ratzeburg, 1844)	959	Sk Bl - -	- - -	GS Ög - -	- - -	Up - - -	- - -	- - -	- - -	Ån - - -	- - -	- - -
omea (Walker, 1839)												
Catolaccus Thomson, 1878	960	Sk - - -	Sm ÖI - -	- - -	Vg - - -	Nä - - -	- - -	Dr - - -	Hs - - -	Ån Vb - -	- - -	- - -
ater (Ratzeburg, 1852)												



961	Sk	-	-	-	-	-	-	-	-	-	-	-	-	-	-	-	-	-	-
crassiceps (Masi, 1911)																			
	Cea	Walker, 1837																	
962	Sk	-	-	-	-	-	-	Nä	Up	Vr	-	-	-	-	-	-	-	-	Vb
pulicaris Walker, 1837																			
	Cecidolampa	Askew, 1975																	
963	-	Bl	-	-	-	-	-	Nä	-	-	-	-	-	-	-	-	-	-	-
barbotini Askew, 1975																			
	Cecidostiba	Thomson, 1878																	
964	Sk	Bl	-	-	-	-	-	-	Sö	-	-	-	-	-	-	-	-	-	-
fungosa (Geoffroy, 1785)																			
965	Sk	Bl	Sm	-	-	-	-	Nä	Up	-	-	-	-	-	-	-	-	-	-
semitfascia (Walker, 1835)																			
	Cerocephala	Westwood, 1832																	
966	-	Bl	-	Öl	-	-	-	-	-	-	-	-	-	-	-	-	-	-	-
cornigera Westwood, 1832																			
967	Sk	-	-	Go	Ög	-	-	-	-	-	-	-	-	-	-	-	-	-	-
rufa (Walker, 1833)																			
968	Sk	Bl	Ha	Sm	Öl	Go	Ög	-	Nä	Sö	Up	-	-	Gä	-	-	-	-	-
Cheiropachus Westwood, 1829																			
	quadrum	(Fabricius, 1787)																	
	Chlorocyttus	Graham 1956																	
969	-	Bl	-	-	-	-	-	-	Up	-	-	-	-	-	-	-	-	-	-
alticornis Graham, 1984																			
970	Sk	-	-	-	-	-	-	Nä	-	-	-	-	-	-	-	-	-	-	Än
breviscapus Graham, 1965																			
971	Sk	-	-	-	-	-	-	Ög	Vg	-	-	-	-	-	-	-	-	-	Pi
deschampsiae Graham, 1965																			
972	Sk	-	-	-	-	-	-	Ög	-	-	-	-	-	-	-	-	-	-	-
dinotiscoides (Hedqvist, 1974)																			
973	Sk	-	-	Öl	-	-	-	Ög	-	-	Up	-	-	-	-	-	-	-	Än
diversus (Walker, 1836)																			
974	Sk	-	-	Öl	-	-	-	Ög	-	-	Up	-	-	-	-	-	-	-	Vb
formosus (Walker, 1835)																			
975	-	-	-	-	-	-	-	-	-	-	Up	-	-	-	-	-	-	-	-
harmolitae Bouček, 1957																			
976	-	-	-	-	-	-	-	-	-	-	Up	-	-	-	-	-	-	-	-
inchoatus Graham, 1965																			
977	Sk	-	-	-	GS	Ög	Vg	-	-	-	Up	-	-	-	-	-	-	-	-
longicauda (Thomson, 1878)																			
978	Sk	-	-	Öl	-	-	-	Ög	Vg	Bo	-	-	-	-	-	-	-	-	-
phalaridis Graham, 1965																			
979	Sk	-	Sm	-	-	-	-	Ds	-	-	Up	-	-	-	-	-	-	-	Ly
pilosus Graham, 1965																			
980	-	Sm	-	-	-	-	-	Vg	-	-	Up	-	-	-	-	-	-	-	Ly
planus (Walker, 1834)																			
981	Sk	-	-	-	-	-	-	-	-	-	Up	-	-	-	-	-	-	-	-
polichna (Walker, 1848)																			
982	Sk	-	Ha	-	-	-	-	-	-	-	Up	-	-	-	-	-	-	-	Ly
spenceri Graham, 1965																			
983	Sk	Bl	-	Öl	-	-	-	Ög	Vg	-	Sö	Up	Vr	Dr	-	-	-	-	Ly
spicatus (Walker, 1835)																			
984	Sk	-	-	-	-	-	-	-	-	-	Up	-	-	-	-	-	-	-	-
terminalis (Walker, 1836)																			
985	Sk	-	-	-	-	-	-	Vg	-	Ds	-	-	-	-	-	-	-	-	Vb
ultonicus Graham, 1965																			
	Chrysolampus	Spinola, 1811																	
986	-	-	-	Sm	-	-	-	Nä	-	-	-	-	-	-	-	-	-	-	-
shurik (Nikolskaja, 1952)																			
987	-	-	-	Sm	-	-	-	-	-	-	-	-	-	-	-	-	-	-	-
splendidulus (Spinola, 1808)																			
988	Sk	-	Sm	Öl	-	-	-	Ög	-	-	-	-	-	Hs	-	-	-	-	-
thanae (Walker, 1848)																			
	Cleonymus	Latreille, 1809																	
989	Sk	-	-	Go	-	-	-	-	-	-	-	-	-	-	-	-	-	-	-
laticornis Walker, 1837																			
990	Sk	-	-	Go	GS	-	-	-	-	-	-	-	-	-	-	-	-	-	-
obscurus Walker, 1837																			
	Coelopisthia	Forster, 1856																	
991	-	-	-	-	-	-	-	Nä	Sö	Up	Vr	-	-	Hs	-	-	-	-	Vb
areolatus Askew, 1980																			
992	Sk	-	-	Go	Ög	-	-	-	-	Up	-	-	-	-	-	-	-	-	Vb
caledonicus Askew, 1980																			
993	Sk	Bl	Ha	Sm	Öl	Go	GS	Ög	Vg	-	Nä	Up	Vs	Dr	Gä	Me	Hr	-	Än
extenta (Walker, 1835)																			
994	-	-	-	-	-	-	-	-	-	-	Up	-	-	-	-	-	-	-	Vb
pachycerus Masi, 1924																			
	Colotrechnus	Thomson, 1878																	
995	Sk	Bl	-	Sm	Öl	Go	-	Vg	-	Sö	-	-	-	-	-	-	-	-	-
subcoeruleus Thomson, 1878																			
	Conomorium	Masi, 1924																	
996	-	-	-	Öl	Go	-	-	-	-	-	Up	-	-	-	-	-	-	-	-
amplum (Walker, 1835)																			
997	Sk	-	Sm	-	-	-	-	Ög	-	Bo	-	-	-	-	-	-	-	-	-
patulum (Walker, 1835)																			
998	-	-	-	Go	-	-	-	-	-	-	-	-	-	-	-	-	-	-	-
pityocampae Graham, 1992																			

Coruna Walker, 1833	999	Sk - - SmÖl - GS- Vg- - - Up- - - - Hr - Ån Vb- - - -
clavata Walker, 1833	1000	Sk - - - - - - - - Up- - - - - - - - - - - - - -
Cratomus Dalman, 1820	1001	Sk Bl - - - - Ög- - - - Nä- - - - - - - - - - - - - -
megacephalus (Fabricius, 1793)	1002	Sk - - - - - - Vg- - - - - - - - - - - - - - Vb-
Cryptopygma Förster, 1856	1003	Sk Bl - SmÖl Go GSÖg Vg- - NäSö Up- Vr - - - - - - - -
atra (Walker, 1833)	1004	- -
Cyclogastrella Bukowskii, 1938	1005	Sk Bl Ha SmÖl Go GSÖg Vg Bo Ds NäSö Up- - - - - - - - - - - - - -
flavus (Walker, 1839)	1006	Sk -
simplex (Walker, 1834)	1007	Sk -
Cyrtogaster Walker, 1833	1008	Sk -
britteni Askew, 1965	1009	Sk Bl - SmÖl - - - - Ög- - - - - - - - - - - - - - - - - -
Dibrachoides Kurdjumov, 1913	1010	Sk Bl -
cionobius Graham, 1969	1011	Sk -
dynastes (Förster, 1841)	1012	Sk -
Dibrachys Förster, 1856	1013	Sk -
boarmiae (Walker, 1863)	1014	Sk -
cavus (Walker, 1835)	1015	Sk Bl - SmÖl Go - - - - Vg Bo - - - - NäSö Up- Vr Dr - Hs - Jä Ån Vb Nb- - - -
fuscicornis (Walker, 1836)	1016	Sk Bl - Sm- - - - Ög Vg- - - - Nä- - - - - - - - - - - - - - - - - -
hians Bouček, 1965	1017	Sk -
lignicola Graham, 1969	1018	- -
maculipennis Szelenyi, 1957	1019	Sk Bl - SmÖl - - - - Ög- - - - - - - - - - - - - - - - - -
Diglochis Förster, 1856	1020	Sk Bl - Sm- -
paludicola Abraham, 1986	1021	Sk Bl - SmÖl -
syvicola (Walker, 1835)	1022	Sk -
Dimachus Thomson, 1878	1023	Sk Bl Ha- -
cingulum (Nees, 1834)	1024	- -
Dinarroides Masi, 1924	1025	Sk -
spilopterus Masi, 1924	1026	- -
Dinarthus Thomson, 1878	1027	Sk -
acutus (Thomson, 1878)	1028	Sk -
Dinotiscus Ghesquière, 1946	1029	Sk -
aponus (Walker, 1848)		
colon (Linnaeus, 1758)		
eupterus (Walker, 1836)		
Dinotoides Bouček, 1957		
tenebricus (Walker, 1834)		
Dipara Walker, 1833		
petiolata Walker, 1833		
Dirrhynchus Thomson, 1878		
ferrierei (Hedqvist, 1959)		
ramealis (Nees, 1834)		
Dorcatomophaga Kryger, 1951		
westi Kryger, 1951		
Ecrizotes Förster, 1861		
filicornis (Thomson, 1876)		
longicornis (Walker, 1848)		
monticola Förster, 1861		

Eldertia Hedqvist, 1977 suecica Hedqvist, 1977	1030	Sk	Bl - - - - -	Nä - Up - - - - -	- - - - -	- - - - -	- - - - -	- - - - -
Endomychobius Ashmead, 1896 endomychi (Walker, 1836)	1031	- - - - -	- - - - -	NäSö - - - - -	- - - - -	- - - - -	- - - - -	- - - - -
Epicopterus Westwood, 1833 choreiformis Westwood, 1833	1032	- - - - -	- - - - -	Sö - - - - -	- - - - -	- - - - -	- - - - -	- - - - -
Erythmelus Enoch, 1909 spinosus Mathot, 1969	1033	- - - - -	- - - - -	Up - - - - -	- - - - -	- - - - -	- - - - -	- - - - -
Erythromalus Graham, 1956 nubilipennis (Walker, 1835)	1034	Sk - - - - -	Öl Go - - - - -	NäSö Up Vs - - - - -	- - - - -	- - - - -	- - - - -	- - - - -
Eulonchetron Graham, 1966 torymoides (Thomson, 1878)	1035	- - - - -	- - - - -	Up - - - - -	- - - - -	- - - - -	Ås - - - - -	Lu - - - - -
Eumacropus Graham, 1957 obscurior Graham, 1961	1036	- - - - -	Öl - - - - -	- - - - -	- - - - -	- - - - -	- - - - -	- - - - -
pulcher Graham, 1961 saxeseni Graham, 1957	1037 1038	Sk Bl - - - - -	- - - - -	Up - - - - -	- - - - -	- - - - -	- - - - -	- - - - -
Euneura Walker, 1844 lachni (Ashmead, 1887)	1039	- - - - -	Sm- Go - - - - -	Nä - Up - - - - -	Dr - - - - -	Ån - - - - -	Ån Vb Nb - - - - -	Pi - - - - -
Eunotus Walker, 1834 areolatus (Ratzeburg, 1852)	1040	Sk Bl - - - - -	- - - - -	Nä - Up - - - - -	- - - - -	- - - - -	- - - - -	- - - - -
cretaceus Walker, 1834 parvulus Masi, 1931	1041 1042	Sk - - - - - Sk - - - - -	- - - - - - - - - -	Nä - Up - - - - - - - - - -	- - - - - - - - - -	- - - - - - - - - -	Nb - - - - - - - - - -	- - - - -
Eurydinota Förster, 1878 leptomera Förster, 1878	1043 1044	Sk Bl - - - - - Bl - - - - -	- - - - - - - - - -	Ög Vg - - - - - Sö - - - - -	- - - - - - - - - -	Jä - - - - - - - - - -	Vb - - - - - - - - - -	- - - - -
Gastracanthus Westwood, 1833 pulcherimus Westwood, 1833	1045	Sk Bl - - - - -	Öl - - - - -	Bo - NäSö Up - Vr - - - - -	- - - - -	- - - - -	- - - - -	- - - - -
Gastrancistrus Westwood, 1833 acontes Walker, 1840	1046 1047	Sk - - - - - Sk - - - - -	- - - - - Öl - - - - -	- - - - - Vg - - - - -	- - - - - - - - - -	- - - - - - - - - -	- - - - - - - - - -	- - - - -
aequus Graham, 1969 affinis Graham, 1969	1048 1049	Sk - - - - - Sk - - - - -	- - - - - - - - - -	Up - - - - -	- - - - -	- - - - -	- - - - -	- - - - -
alectus Walker, 1848 amaboaeus Walker, 1848	1050 1051	Sk - - - - - Sk Bl - - - - -	- - - - - Öl - - - - -	Sö Up - - - - - Vg - - - - -	- - - - - Vr - - - - -	Hs - - - - -	Nb - - - - -	- - - - -
autopurpureus Walker, 1834 autumnalis (Walker, 1834)	1052 1053	Sk - - - - - Sk - - - - -	- - - - - - - - - -	- - - - -	- - - - -	Jä - - - - -	- - - - -	Ly - - - - -
citripes (Thomson, 1876) clavatus (Thomson, 1876)	1054 1055	- - - - - Sk - - - - -	- - - - - - - - - -	- - - - -	- - - - -	- - - - -	Vb - - - - -	- - - - -
coactus Graham, 1969 compressus Walker, 1834	1056 1057	Sk - - - - - Sk - - - - -	- - - - - Öl - - - - -	- - - - -	Up - - - - -	- - - - -	- - - - -	- - - - -
coniferae Graham, 1969 consorsis Graham, 1969	1058 1059	Sk - - - - - Sk - - - - -	- - - - -	Up - - - - -	Sö Up - - - - -	- - - - -	- - - - -	- - - - -
coxalis (Thomson, 1876) crassus Walker, 1834	1060 1061	Sk - - - - - Sk Bl - - - - -	- - - - -	Up - - - - -	- - - - -	- - - - -	- - - - -	- - - - -
dispar Graham, 1969 fuscicornis Walker, 1834	1062 1063	Sk - - - - - Sk - - - - -	Öl - - - - -	- - - - -	- - - - -	- - - - -	Vb - - - - -	- - - - -
glabellus (Nees, 1834) hamillus Walker, 1848	1064 1065	Sk - - - - - - - - - -	Öl - - - - - Sm - - - - -	Up - - - - -	- - - - -	Jä - - - - -	Vb - - - - -	Ly - - - - -

hemigaster Graham, 1969	1066	Sk	-	-	-	-	-	-	-	-	-	-	-	-	-	-	-	-	-	-	-	-	-	-	-
hirtulus Graham, 1969	1067	Sk	-	-	-	-	-	-	-	-	-	-	-	-	-	-	-	-	-	-	-	-	-	-	-
indivisus Graham, 1969	1068	-	-	-	-	-	-	-	-	-	-	-	-	-	-	-	-	-	-	-	-	-	-	-	-
laticeps Graham, 1969	1069	Sk	Bl	-	-	-	-	-	-	-	-	-	-	-	-	-	-	-	-	-	-	-	-	-	-
laticornis Walker, 1834	1070	Sk	-	-	-	-	-	-	-	-	-	-	-	-	-	-	-	-	-	-	-	-	-	-	-
latifrons (Thomson, 1876)	1071	Sk	-	-	-	-	-	-	-	-	-	-	-	-	-	-	-	-	-	-	-	-	-	-	-
lativentris Graham, 1969	1072	Sk	-	-	-	-	-	-	-	-	-	-	-	-	-	-	-	-	-	-	-	-	-	-	-
longigena Graham, 1969	1073	-	-	-	-	-	-	-	-	-	-	-	-	-	-	-	-	-	-	-	-	-	-	-	-
opornus Graham, 1969	1074	Sk	Bl	-	-	-	-	-	-	-	-	-	-	-	-	-	-	-	-	-	-	-	-	-	-
picipes (Nees, 1834)	1075	Sk	Bl	-	-	-	-	-	-	-	-	-	-	-	-	-	-	-	-	-	-	-	-	-	-
praecox Graham, 1969	1076	Sk	Bl	-	-	-	-	-	-	-	-	-	-	-	-	-	-	-	-	-	-	-	-	-	-
puncticollis (Thomson, 1876)	1077	Sk	Bl	-	-	-	-	-	-	-	-	-	-	-	-	-	-	-	-	-	-	-	-	-	-
pusztensis (Erdős, 1946)	1078	-	-	-	-	-	-	-	-	-	-	-	-	-	-	-	-	-	-	-	-	-	-	-	-
piricola (Märchal, 1907)	1079	-	-	-	-	-	-	-	-	-	-	-	-	-	-	-	-	-	-	-	-	-	-	-	-
salicis (Nees, 1834)	1080	Sk	-	-	-	-	-	-	-	-	-	-	-	-	-	-	-	-	-	-	-	-	-	-	-
terminalis Walker, 1834	1081	Sk	-	-	-	-	-	-	-	-	-	-	-	-	-	-	-	-	-	-	-	-	-	-	-
torymiformis (Ratzeburg, 1852)	1082	Sk	-	-	-	-	-	-	-	-	-	-	-	-	-	-	-	-	-	-	-	-	-	-	-
triandrae Graham, 1969	1083	Sk	-	-	-	-	-	-	-	-	-	-	-	-	-	-	-	-	-	-	-	-	-	-	-
unicolor Walker, 1834	1084	Sk	-	-	-	-	-	-	-	-	-	-	-	-	-	-	-	-	-	-	-	-	-	-	-
vagans Westwood, 1833	1085	Sk	-	-	-	-	-	-	-	-	-	-	-	-	-	-	-	-	-	-	-	-	-	-	-
venustus Graham, 1969	1086	Sk	-	-	-	-	-	-	-	-	-	-	-	-	-	-	-	-	-	-	-	-	-	-	-
vernalis Graham, 1969	1087	Sk	-	-	-	-	-	-	-	-	-	-	-	-	-	-	-	-	-	-	-	-	-	-	-
viridis Walker, 1834	1088	Sk	-	-	-	-	-	-	-	-	-	-	-	-	-	-	-	-	-	-	-	-	-	-	-
vulgarius Walker, 1834	1089	Sk	-	-	-	-	-	-	-	-	-	-	-	-	-	-	-	-	-	-	-	-	-	-	-
Gbelcia Bouček, 1961	1090	-	-	-	-	-	-	-	-	-	-	-	-	-	-	-	-	-	-	-	-	-	-	-	-
crassiceps Bouček, 1961	1090	-	-	-	-	-	-	-	-	-	-	-	-	-	-	-	-	-	-	-	-	-	-	-	-
Glyphognathus Graham, 1956	1091	Sk	-	-	-	-	-	-	-	-	-	-	-	-	-	-	-	-	-	-	-	-	-	-	-
flammeus (Delucchi, 1953)	1092	Sk	Bl	-	-	-	-	-	-	-	-	-	-	-	-	-	-	-	-	-	-	-	-	-	-
umbelliferae Graham, 1956	1092	Sk	Bl	-	-	-	-	-	-	-	-	-	-	-	-	-	-	-	-	-	-	-	-	-	-
Gyrinophagus Ruschka, 1914	1093	Sk	-	-	-	-	-	-	-	-	-	-	-	-	-	-	-	-	-	-	-	-	-	-	-
aper (Walker, 1839)	1094	-	-	-	-	-	-	-	-	-	-	-	-	-	-	-	-	-	-	-	-	-	-	-	-
luteipes Ruschka, 1914	1094	-	-	-	-	-	-	-	-	-	-	-	-	-	-	-	-	-	-	-	-	-	-	-	-
Habritys Thomson, 1878	1095	Sk	-	-	-	-	-	-	-	-	-	-	-	-	-	-	-	-	-	-	-	-	-	-	-
brevicornis (Ratzeburg, 1844)	1095	Sk	-	-	-	-	-	-	-	-	-	-	-	-	-	-	-	-	-	-	-	-	-	-	-
Halticoptera Spinola, 1811	1095	Sk	-	-	-	-	-	-	-	-	-	-	-	-	-	-	-	-	-	-	-	-	-	-	-
aenea (Walker, 1833)	1096	Sk	Bl	-	-	-	-	-	-	-	-	-	-	-	-	-	-	-	-	-	-	-	-	-	-
aureola Graham, 1972	1097	Sk	-	-	-	-	-	-	-	-	-	-	-	-	-	-	-	-	-	-	-	-	-	-	-
circulus (Walker, 1833)	1098	Sk	Bl	-	-	-	-	-	-	-	-	-	-	-	-	-	-	-	-	-	-	-	-	-	-
collaris (Walker, 1836)	1099	Sk	-	-	-	-	-	-	-	-	-	-	-	-	-	-	-	-	-	-	-	-	-	-	-
crius (Walker, 1839)	1100	Sk	-	-	-	-	-	-	-	-	-	-	-	-	-	-	-	-	-	-	-	-	-	-	-
dimidiata (Förster, 1841)	1101	Sk	Bl	-	-	-	-	-	-	-	-	-	-	-	-	-	-	-	-	-	-	-	-	-	-
elongatula Graham, 1972	1102	Sk	-	-	-	-	-	-	-	-	-	-	-	-	-	-	-	-	-	-	-	-	-	-	-
flavicornis (Spinola, 1808)	1103	-	-	-	-	-	-	-	-	-	-	-	-	-	-	-	-	-	-	-	-	-	-	-	-
hippeus (Walker, 1839)	1104	Sk	-	-	-	-	-	-	-	-	-	-	-	-	-	-	-	-	-	-	-	-	-	-	-
laevigata Thomson, 1876	1105	Sk	Bl	-	-	-	-	-	-	-	-	-	-	-	-	-	-	-	-	-	-	-	-	-	-
leititiae Askew, 1972	1106	Sk	-	-	-	-	-	-	-	-	-	-	-	-	-	-	-	-	-	-	-	-	-	-	-
longipetiolus Hedqvist, 1975	1107	-	-	-	-	-	-	-	-	-	-	-	-	-	-	-	-	-	-	-	-	-	-	-	-
patellana (Dalman, 1818)	1108	-	Bl	-	-	-	-	-	-	-	-	-	-	-	-	-	-	-	-	-	-	-	-	-	-
polita (Walker, 1834)	1109	Sk	Bl	-	-	-	-	-	-	-	-	-	-	-	-	-	-	-	-	-	-	-	-	-	-

1110	SK Bl	-	Sm-	Go	GS-	-	-	-	-	Nä-	Up-	-	-	-
1111	Sk	-	-	Öl	-	-	-	-	-	NäSö	Up	-	-	-
1112	Sk	-	-	Öl	-	-	-	-	-	-	-	-	-	-
1113	SK Bl	-	-	Öl	Go-	-	-	-	-	NäSö	Up-	-	Jä	-
1114	Sk	-	-	-	-	-	-	-	-	Nä-	-	-	-	-
1115	Sk	-	Sm-	Go	Ög-	-	-	-	-	NäSö	Up-	-	-	-
1116	Sk	-	Sm-	-	-	-	-	-	-	NäSö	Up-	-	-	-
1117	Sk	-	-	-	-	Vg	Bo-	-	-	Nä-	Up-	-	-	-
1118	SK Bl	-	-	-	Ög-	-	-	-	-	Nä-	Up-	-	Vb	-
1119	-	-	-	-	-	-	-	-	-	Nä-	Up-	-	-	-
1120	Sk	-	Sm-	-	-	-	-	-	-	Nä-	Up-	-	-	-
1121	-	-	-	-	-	-	-	-	-	-	-	-	-	Lu
1122	Sk	-	-	-	-	-	-	-	-	-	Up-	-	-	-
1123	-	-	-	Öl	-	Vg-	-	-	-	Nä-	Up-	-	-	-
1124	Sk	-	-	-	Go-	-	-	-	-	Nä-	Up-	Vr	Dr-	-
1125	-	-	-	-	-	-	-	-	-	Nä-	-	-	Jä	-
1126	Sk	-	-	Öl	-	Vg-	-	-	-	-	Up-	-	-	-
1127	SK Bl	-	-	-	-	Vg-	-	-	-	-	Up-	Vr	-	Ly
1128	Sk	-	Sm-	Go	-	-	-	-	-	Gä-	-	-	Vb	-
1129	Sk	-	-	-	-	-	Bo-	-	-	-	-	-	-	-
1130	Sk	-	Sm-	-	-	-	-	-	-	-	-	-	-	-
1131	Sk	-	-	-	-	Vg-	-	-	-	-	-	-	-	-
1132	SK Bl	-	-	Öl	-	-	-	-	-	-	Up-	-	-	-
1133	Sk	-	-	Öl	Go	-	-	-	-	Nä-	Up-	-	-	-
1134	Sk	-	-	-	-	-	-	-	-	-	-	-	-	-
1135	-	-	-	Öl	-	-	-	-	-	-	-	-	-	-
1136	SK Bl	Ha	Sm	Öl	Go	Ög	Vg-	Ds	NäSö	Up-	Vr	Gä-	-	-
1137	Sk	-	-	Öl	-	-	-	-	-	Sö	Up-	-	-	-
1138	Sk	-	-	Öl	Go	-	-	-	-	-	Up-	-	-	-
1139	-	-	-	-	-	-	-	-	-	-	Up-	-	-	-
1140	-	-	-	-	Go-	-	-	-	-	-	-	-	-	-
1141	Sk	-	Sm	Öl	-	Vg-	-	-	-	-	Up-	-	-	-
1142	Sk	-	-	Öl	-	-	-	-	-	-	-	-	-	-
1143	Sk	-	-	-	-	-	-	-	-	-	-	-	-	-
1144	SK	-	-	-	Go-	Ög-	-	-	-	Nä-	Up-	-	-	-
1145	SK	-	-	-	-	Ög	Vg-	-	-	Nä-	Up-	-	-	-
1146	SK	-	-	-	-	-	-	-	-	Nä-	-	-	Vb	-
1147	SK Bl	-	-	-	-	-	-	-	-	-	Up-	-	-	-
1148	SK	-	-	-	-	-	-	-	-	Sö	Up-	-	-	-
1110		portea	(Walker, 1848)											
		violacea	Askew, 1972											
		<i>Halticopterna</i>	Erdős, 1946											
		<i>triannulata</i>	Erdős, 1946											
		<i>Hemirichus</i>	Thomson, 1878											
		<i>seniculus</i>	(Nees, 1834)											
		<i>Heteropygma</i>	Graham, 1956											
		<i>longicornis</i>	(Walker, 1835)											
		<i>Heydenia</i>	Förster, 1856											
		<i>pretiosa</i>	Förster, 1856											
		<i>Hobbya</i>	Delucchi, 1957											
		<i>Holcaeus</i>	Thomson, 1878											
		<i>stenonota</i>	(Ratzeburg, 1848)											
		<i>breviusculus</i>	(Thomson, 1878)											
		<i>compressus</i>	(Walker, 1836)											
		<i>decipiens</i>	(Thomson, 1878)											
		<i>gorgasus</i>	(Walker, 1839)											
		<i>gracilentus</i>	(Bouček, 1954)											
		<i>gracilis</i>	(Walker, 1836)											
		<i>repandus</i>	(Graham, 1969)											
		<i>stenogaster</i>	(Walker, 1836)											
		<i>stylatus</i>	Graham, 1969											
		<i>varro</i>	(Walker, 1840)											
		<i>Homoporus</i>	Thomson, 1878											
		<i>apharetus</i>	(Walker, 1839)											
		<i>arestor</i>	(Walker, 1848)											
		<i>budensis</i>	Erdős, 1953											
		<i>crassiceps</i>	(Thomson, 1878)											
		<i>destructor</i>	(Say, 1817)											
		<i>febriculosus</i>	(Girault, 1917)											
		<i>fulviventris</i>	(Walker, 1835)											
		<i>gibbiscuta</i>	(Thomson, 1878)											
		<i>guszavi</i>	Bouček, 1974											
		<i>luniger</i>	(Nees, 1834)											
		<i>nypsius</i>	(Walker, 1839)											
		<i>pulchripes</i>	Erdős, 1953											
		<i>rosae</i>	Bouček, 1970											
		<i>semiluteus</i>	(Walker, 1872)											
		<i>stipae</i>	(Erdős & Novitzky, 1953)											
		<i>subniger</i>	(Walker, 1835)											
		<i>titanes</i>	Szelényi, 1956											
		<i>Hyperimerus</i>	Girault, 1917											
		<i>pusillus</i>	(Walker, 1833)											
		<i>Isocyrus</i>	Walker, 1833											
		<i>aetus</i>	Walker, 1833											
		<i>Janssoniella</i>	Kerrich, 1957											
		<i>caudata</i>	Kerrich, 1957											
		<i>intermedia</i>	Hedqvist, 1968											
		<i>major</i>	Kerrich, 1957											

Kaleva Graham, 1957	1149	Sk	-	-	Go	-	-	-	Nä	Up	-	-	-	-	-	-	-	-	-	-
coryocera Graham, 1957	1150	-	-	-	Go	-	-	-	-	Up	-	-	-	-	-	-	-	-	-	-
livida Graham, 1957		-	-	-	-	-	-	-	-	-	-	-	-	-	-	-	-	-	-	-
Lampoterma Graham, 1956	1151	Sk	-	-	-	-	-	-	-	-	-	-	-	-	-	-	-	-	-	-
bianellatum Graham, 1969	1152	Sk	Bl	-	-	-	-	-	-	Up	-	-	-	-	-	-	-	-	-	-
viride (Thomson, 1876)		-	-	-	-	-	-	-	-	-	-	-	-	-	-	-	-	-	-	-
Lamprotatus Westwood, 1833	1153	Sk	-	-	Öl	-	Ög	Vg	-	NäSö	-	-	Dr	-	MeHr	Jä	-	Vb	-	Lu
annularis (Walker, 1833)	1154	Sk	-	-	-	-	-	-	-	Nä	-	-	-	-	-	Jä	-	-	-	-
brevicornis Thomson, 1876	1155	Sk	-	-	-	-	-	-	-	Nä	-	-	-	-	-	-	-	-	-	-
claviger Thomson, 1876	1156	Sk	-	-	Öl	-	Ög	-	-	Nä	-	-	-	-	-	-	-	-	-	-
crassipes Thomson, 1876	1157	Sk	-	-	-	-	-	-	-	-	-	-	-	-	-	-	-	-	-	-
flavus Delucchi, 1953	1158	Sk	-	-	-	-	-	-	-	-	-	-	-	-	-	-	-	-	-	Ås
glaucus (Delucchi, 1955)	1159	Sk	-	-	-	-	-	Vg	-	-	-	-	-	-	-	-	-	-	-	-
montanus Delucchi, 1955	1160	-	-	-	-	-	-	-	-	Nä	-	-	Dr	-	-	Jä	-	Vb	-	-
novickyi (Delucchi, 1953)	1161	Sk	-	-	-	-	-	-	-	-	-	-	-	-	-	-	-	Vb	-	Ås
picinervis Thomson, 1876	1162	Sk	-	-	-	-	-	-	-	Up	-	-	-	-	-	-	-	Vb	-	Ås
pschorni Delucchi, 1953	1163	Sk	-	-	-	-	-	Vg	-	-	-	-	-	-	-	-	-	Vb	-	-
rusticus Delucchi, 1953	1164	Sk	-	-	-	-	-	-	-	-	-	-	-	-	-	-	-	Vb	-	-
scandicus Huggert, 1972	1165	Sk	-	-	-	-	-	Vg	-	Nä	-	-	Hs	-	-	-	-	Vb	-	Ly
simillimus Delucchi, 1953	1166	-	-	-	-	-	-	Vg	-	-	-	-	-	-	-	-	-	Vb	-	-
socius (Zetterstedt, 1838)	1167	Sk	Bl	-	Öl	-	-	Vg	-	-	-	-	-	-	-	-	-	Nb	-	-
splendens Westwood, 1833	1168	Sk	Bl	-	SmÖl	Go	Ög	-	Bo	NäSö	Up	-	Hs	-	-	Jä	-	Vb	Nb	Ly
triangularis Thomson, 1876	1169	Sk	-	-	-	-	-	-	-	Sö	Up	-	-	-	Hr	Jä	-	-	-	Ly
truncatus (Fonscolombe, 1832)		-	-	-	-	-	-	-	-	-	-	-	-	-	-	-	-	-	-	Ås
Lariophagus Crawford, 1909	1170	Sk	Bl	Ha	Sm	-	-	-	-	Nä	Up	-	Dr	-	-	-	-	-	-	-
distinguentus (Förster, 1841)	1171	-	-	-	-	-	-	-	-	Nä	Up	-	-	-	-	-	-	-	-	-
fimbriatus Bouček, 1965	1172	-	-	-	-	-	-	-	-	Nä	Up	-	-	-	-	-	-	-	-	-
rufipes Hedqvist, 1978		-	-	-	-	-	-	-	-	-	Up	-	-	-	-	-	-	-	-	-
Leptomeropus Graham, 1957	1173	Sk	Bl	-	Öl	-	-	Vg	Bo	-	Up	-	Vr	-	-	-	-	Vb	-	-
nicæa (Walker, 1839)		-	-	-	-	-	-	-	-	-	-	-	-	-	-	-	-	-	-	-
Lonchetrion Graham, 1956	1174	-	-	-	-	Go	Ög	Vg	-	Nä	-	-	-	-	-	-	-	-	-	-
fennicum Graham, 1956		-	-	-	-	-	-	-	-	-	-	-	-	-	-	-	-	-	-	-
bouceki (Graham, 1969)	1175	Sk	-	-	-	-	-	-	-	NäSö	-	-	-	-	-	-	-	-	-	-
chalybeus (Haliday, 1833)	1176	Sk	-	-	Go	-	-	-	-	Nä	-	-	-	-	-	-	-	-	-	-
conjungens (Graham, 1969)	1177	-	Bl	-	SmÖl	Go	Vg	-	-	Nä	Up	-	Vr	Dr	Gä	-	-	-	-	-
eximius (Haliday, 1833)	1178	Sk	Bl	-	Sm	-	-	-	-	Nä	Up	-	-	-	-	-	-	-	-	-
gramineus (Haliday, 1833)	1179	Sk	Bl	-	-	-	-	-	-	Nä	Up	-	-	-	-	-	-	-	-	-
herbaceus (Graham, 1969)	1180	Sk	Bl	-	-	-	-	-	-	Nä	Up	-	-	-	-	-	-	-	-	-
microcerus (Haliday, 1844)	1181	-	-	-	-	-	-	-	-	Nä	-	-	-	-	-	-	-	-	Vb	-
paludum (Graham, 1969)	1182	Sk	-	-	-	-	-	-	-	Nä	Up	-	-	-	-	-	-	-	-	-
penetrans (Kirby, 1800)	1183	Sk	Bl	-	SmÖl	-	-	-	-	NäSö	Up	-	-	-	-	-	-	-	-	-
varicornis (Haliday, 1833)	1184	Sk	Bl	-	SmÖl	-	-	Bo	-	NäSö	-	Vs	-	-	-	Jä	-	Nb	-	Lu
Macromesites Walker, 1848	1185	-	-	-	Sm	-	-	-	-	-	Up	-	Hs	-	-	-	-	Vb	-	-
amphiretus Walker, 1848		-	-	-	-	-	-	-	-	-	-	-	-	-	-	-	-	-	-	-
Melanoicistrus Graham, 1969	1186	Sk	-	-	-	-	-	Vg	-	-	Up	-	-	-	Hr	-	-	-	-	-
mucronatus (Thomson, 1876)	1187	Sk	-	-	-	-	-	-	-	-	Up	-	-	-	-	-	-	-	-	-
specularis Graham, 1969		-	-	-	-	-	-	-	-	-	-	-	-	-	-	-	-	-	-	-

Meraporus Walker, 1834	Sk Bl Ha Sm-	Go	Ög	-	NäSö	Up Vs	Dr	-	-	Än Vb	-	Lu
graminicola Walker, 1834	-	-	-	Vg-	-	Up	-	-	-	-	Vb-	-
Merisimus Walker, 1833	Sk -	Sm-	-	Vg Bo	-	NäSö	Up	-	Gä	Me-	-	-
lasthenes (Walker, 1848)	Sk Bl	-	Öl	GS	-	NäSö	Up	Dr	-	Hs	-	Nä Nb-
megapterus Walker, 1833	Sk Bl	Ha	-	Ög	-	Nä	Up	-	-	Hs	-	-
nitidus (Walker, 1833)	Sk -	-	-	Vg	-	Nä	-	-	-	-	-	-
rufipes Walker, 1833	-	-	-	-	-	-	-	-	-	-	-	-
splendens Graham, 1969	-	-	-	Vg	-	-	-	-	-	-	-	-
Merisus Walker, 1834	Sk -	Sm-	-	Ög Vg	-	Nä	Up	-	-	-	-	-
flagellatus Bouček, 1965	-	-	-	-	-	-	-	-	-	-	-	-
splendidus Walker, 1834	-	-	-	-	-	-	-	-	-	-	-	-
Mesopolobus Westwood, 1833	-	-	-	-	-	-	-	-	-	-	-	-
aequeus (Walker, 1834)	Sk -	SmÖl	-	-	-	NäSö	Up Vs	Dr	Gä Hs	Me-	Än Vb	-
agropyricola von Rosen, 1960	Sk -	-	Öl	-	-	NäSö	Up	-	-	-	-	-
albitarsus (Walker, 1834)	Sk -	-	Öl	-	-	-	Up	-	-	-	-	-
amaeus (Walker, 1834)	Sk -	SmÖl	Go	Ög	Bo	NäSö	Up	-	-	-	Vb	-
anognomoides Graham, 1969	Sk -	-	Öl	-	-	-	-	-	-	-	-	Pi
apicalis (Thomson, 1878)	Sk -	Sm-	-	-	-	-	-	-	-	-	-	-
aspilus (Walker, 1835)	Sk Bl	SmÖl	-	-	-	Nä	Up	Dr	-	-	-	-
citrinus (Ratzeburg, 1852)	Sk -	Sm-	-	-	-	-	-	-	-	-	-	-
clavicornis (Förster, 1878)	Sk -	-	Öl	-	-	-	Up	-	-	-	-	-
diffinis (Walker, 1834)	Sk Bl	Sm-	-	-	-	-	Up	-	-	-	-	-
dubius (Walker, 1834)	Sk Bl	Ha SmÖl	Go	-	-	NäSö	Up	-	-	-	-	-
fasciventris Westwood, 1833	Sk Bl	Ha	-	-	-	-	-	-	-	-	-	-
fuscipes (Walker, 1834)	Sk Bl	Ha SmÖl	-	Ög Vg	-	Nä	Up Vs	-	-	Hs	Än Vb	-
graminum (Härdh, 1950)	Sk -	-	-	-	-	-	-	-	-	-	-	-
heterotomus (Thomson, 1878)	Sk -	-	Öl	Go	-	NäSö	Up	-	-	-	-	-
incultus (Walker, 1834)	Sk -	-	Öl	Go	-	-	Up	-	-	-	-	-
juniperinus von Rosen, 1958	Sk -	-	-	Vg	-	-	Up Vs	Dr	-	-	Vb	-
laticornis (Walker, 1834)	Sk Bl	SmÖl	Go	-	-	Nä	Up	-	-	-	-	-
longicollis Graham, 1969	Sk Bl	-	Öl	-	Ög	-	Vs	Dr	-	-	-	Lu
malulicornis (Giraud, 1863)	Sk Bl	-	Öl	-	Bo	-	Up	-	-	-	-	-
mediterraneus (Mayr, 1903)	Sk -	Öl	Go	-	-	-	Up	-	-	-	-	-
mesostenus Graham, 1969	Sk -	SmÖl	Go	-	-	-	Up	Dr	-	-	Vb	-
morys (Walker, 1848)	Sk Bl	SmÖl	Go	Vg Bo	-	Nä	Up	-	-	-	-	-
nobilis (Walker, 1834)	Sk Bl	SmÖl	Go	GS	-	Nä	Up	Dr	-	Hs Me-	Vb Nb-	-
phragmitis (Erdős, 1957)	Sk Bl	-	-	-	-	-	Up	-	-	-	-	-
pinus Hussey, 1960	Sk -	-	-	-	-	-	Up	-	-	-	-	-
prasinus (Walker, 1834)	Sk -	Ha	-	Vg	-	Nä	Up	-	-	Hs	-	-
pseudofuscipes von Rosen, 1958	Sk -	-	-	Ög	-	Nä	Up	-	-	-	-	-
pseudolaticornis von Rosen, 1966	Sk -	Ha	-	-	-	-	Up	-	-	-	-	-
rhabdophagae (Graham, 1957)	Sk -	Ha	-	-	-	-	Up	-	-	Än	-	-
roseni Graham, 1984	Sk Bl	-	Öl	-	-	-	Up	-	-	-	-	-
semiclavatus (Ratzeburg, 1848)	Sk -	-	-	-	-	-	Up	-	-	-	-	-
spermatrophus Hussey, 1960	Sk -	SmÖl	-	Ög	-	Nä	Up	-	-	-	Vb	-
subfumatus (Ratzeburg, 1852)	Sk -	-	-	-	-	-	Up	-	-	-	-	-
tarsatus (Nees, 1834)	Sk Bl	-	Öl	-	-	-	Up	Vr	-	-	-	-
teliformis (Walker, 1834)	Sk Bl	Ha SmÖl	-	GS	Vg	-	Up	-	-	-	-	-
tibialis (Westwood, 1833)	Sk Bl	Ha SmÖl	-	GS	Vg	-	NäSö	Up	-	-	-	-





leucopiscida Mani, 1939	1264	Sk -	-	-	-	-	-	-	-	-	-	-	-	-	-	-	-	-	-	-	-	
muscarum (Linnaeus, 1758)	1265	Sk -	-	-	-	-	-	-	-	-	-	-	Up	-	-	-	-	-	-	-	-	-
planiscuta Thomson, 1878	1266	Sk -	-	-	-	-	-	-	-	Sö	-	-	-	Dr	-	-	-	-	-	-	-	-
solitarium (Hartig, 1838)	1267	Sk -	-	-	-	-	-	-	-	-	-	-	Up	-	-	-	-	-	-	-	-	Pi
<i>Pandelus Förster, 1856</i>																						
<i>flavipes Förster, 1841</i>	1268	-	Bl	-	-	-	GS	-	-	-	-	Sö	Up	-	-	-	-	-	-	-	-	-
<i>Panstenon Walker, 1846</i>																						
<i>agylum Walker, 1839</i>	1269	-	-	-	-	-	-	Ög	-	-	-	-	Up	-	-	-	-	-	-	-	-	-
<i>oxylum Walker, 1839</i>	1270	Sk Bl	-	-	-	Ög	Bo	-	-	Nä	Sö	Up	-	-	-	-	-	-	-	-	Vb	Nb
<i>Pegopus Förster, 1856</i>																						
<i>inornatus Walker, 1834</i>	1271	Sk Bl	-	Sm	-	Go	-	Vg	-	Nä	Sö	Up	-	Dr	-	-	Jä	Än	Vb	Nb	-	Lu
<i>leptomus Graham, 1969</i>	1272	Sk -	-	Öl	-	-	-	Vg	-	Nä	-	-	-	-	-	-	-	-	-	-	-	-
<i>Peridesmia Förster, 1856</i>																						
<i>congrua Walker, 1835</i>	1273	Sk Bl	-	-	-	Go	-	Vg	-	Nä	-	Up	-	-	-	-	-	-	-	-	-	-
<i>montana Bouček, 1972</i>	1274	-	-	-	-	Go	-	Ög	-	-	-	Up	-	-	-	-	-	-	-	-	-	-
	1275	-	Bl	-	-	-	-	-	-	-	-	Up	-	-	-	-	-	-	-	-	-	-
<i>Permiphora Ruschka, 1923</i>																						
<i>robusta Ruschka, 1923</i>	1276	Sk Bl	-	-	-	-	-	Ög	-	-	-	Up	-	-	-	-	Jä	-	-	-	-	Ly
<i>Pezilipsis Delucchi, 1955</i>																						
<i>dentifera (Thomson, 1878)</i>	1277	Sk Bl	-	-	-	-	-	-	-	Nä	-	Up	-	Gä	-	-	-	-	-	-	-	-
<i>Phaenocythus Graham, 1969</i>																						
<i>glechomae Förster, 1941</i>	1278	Sk -	-	-	-	-	-	-	-	-	-	-	-	-	-	-	-	-	-	-	-	-
<i>Platneptis Bouček, 1961</i>																						
<i>laeta (Walker, 1848)</i>	1279	Sk Bl	-	-	-	-	-	-	-	-	-	-	-	-	-	-	-	-	-	-	-	Lu
<i>Platygerrihus Thomson, 1878</i>																						
<i>affinis (Walker, 1836)</i>	1280	Sk -	-	-	-	-	-	-	-	Nä	-	Up	-	-	-	-	-	-	-	-	-	-
<i>dolosus (Walker, 1836)</i>	1281	Sk -	-	Sm	-	-	-	-	-	Nä	Sö	-	-	-	-	-	-	-	-	-	-	-
<i>ductilis (Walker, 1836)</i>	1282	-	-	Sm	Öl	Go	GS	-	-	Nä	Sö	Up	Vs	-	-	-	-	-	-	-	-	-
<i>subglaber Graham, 1969</i>	1283	-	-	-	-	-	-	-	-	-	-	Up	-	-	-	-	-	-	-	-	-	-
<i>tarrha (Walker, 1848)</i>	1284	-	-	-	-	-	-	-	-	-	-	-	-	-	-	-	-	-	-	-	-	-
<i>unicolor Graham, 1969</i>	1285	-	-	Sm	-	-	-	-	-	-	-	Up	Vs	Dr	-	-	-	-	-	-	-	-
<i>Platyteromalus Bouček, 1956</i>																						
<i>pragensis Bouček, 1956</i>	1286	-	-	-	-	-	-	-	-	-	-	Up	-	-	-	-	Jä	-	-	-	-	-
<i>Plutothrix Förster, 1856</i>																						
<i>acuminata (Thomson, 1878)</i>	1287	-	-	-	-	-	-	-	-	-	-	Up	Vs	-	-	-	-	-	-	-	-	-
<i>bicolorata (Spinola, 1808)</i>	1288	Sk Bl	-	Sm	-	GS	-	-	-	Nä	-	Up	-	Dr	-	-	-	-	-	-	-	Vb
<i>coelus (Walker, 1839)</i>	1289	Sk Bl	-	Sm	-	Go	GS	Ög	-	Nä	Sö	Up	Vs	Dr	Gä	-	-	-	-	-	-	-
<i>trifasciata (Thomson, 1878)</i>	1290	Sk Bl	-	Öl	Go	Ög	-	-	-	Nä	-	-	-	-	-	-	-	-	-	-	-	-
<i>Polyscelis Dalla Torre, 1897</i>																						
<i>conspersa (Walker, 1835)</i>	1291	Sk -	-	Sm	-	-	-	Ög	-	-	-	Up	-	-	-	-	-	-	-	-	-	-
<i>Polycystus Westwood, 1839</i>																						
<i>cavicornis (Walker, 1833)</i>	1292	Sk Bl	-	-	-	Go	-	-	-	Nä	-	Up	-	-	-	-	-	-	-	-	-	Vb
<i>Pseudocatalaccus Masi, 1908</i>																						
<i>nitescens (Walker, 1834)</i>	1293	-	Bl	-	-	-	-	-	-	-	-	-	-	-	-	-	-	-	-	-	-	-
<i>Psilocera Walker, 1833</i>																						
<i>concolor (Thomson, 1878)</i>	1294	Sk -	-	Öl	-	-	-	Ög	Vg	Bo	-	Sö	-	-	-	-	-	-	-	-	-	-
<i>crassipina (Thomson, 1878)</i>	1295	Sk -	-	Öl	-	-	-	Ög	Vg	Bo	-	Sö	-	-	-	-	-	-	-	-	-	-
<i>obscura Walker, 1833</i>	1296	Sk -	-	-	-	Go	-	-	-	-	-	Up	-	-	-	-	-	-	-	-	-	-

punctifrons (Thomson, 1878)	1297	Sk	Bl							Up-								
setigata Graham, 1992	1298			Öl		Go-						Vg-		Nä-				
<b>Psilonotus Walker, 1834</b>																		
achaeus Walker, 1848	1299	Sk								Up								Än-
adamus Walker, 1834	1300	Sk								Up-								Än Vb-
hortensia Walker, 1846	1301	Sk								Up								
<b>Psychophagoides Graham, 1969</b>																		
crassicornis Graham, 1969	1302														Hs			
<b>Psychophagus Mayr, 1904</b>																		
omnivorus (Walker, 1835)	1303	Sk																Vb-
<b>Pteromalus Swederus, 1795</b>																		
aartseni (Gijswijt, 1972)	1304	Sk								Up								
achillei Janzon, 1984	1305	Sk		Sm	Öl					Up-						Gä-		
actinopterae (Hedqvist, 1977)	1306	Sk								Up-								
albipennis Walker, 1835	1307	Sk	Bl	Sm	Öl					Up-		Vg-		Sö				Vb-
altus (Walker, 1834)	1308	Sk								Up-								
annae Janzon, 1984	1309									Up-		Ög-						
apum (Retzius, 1783)	1310	Sk		Sm														
arcticae Janzon, 1984	1311			Sm						Up-				Nä-				
aureolus (Thomson, 1878)	1312			Sm		Go-				Up-								
bedeguaris (Thomson, 1878)	1313	Sk	Bl		Öl					Up-								Vb-
berylli Walker, 1835	1314	Sk	Bl	Sm						Up-		Ög	Vg-					
bifoveolatus Förster, 1861	1315	Sk								Up-						Dr-		Vb-
botnicus Vikberg, 1979	1316	Sk												Nä-				Lu-
brachygaster (Graham, 1969)	1317	Sk								Up-								Vb-
capreae (Linnaeus, 1761)	1318	Sk								Up-								
cardui (Erdös, 1953)	1319	Sk	Bl		Öl	Go-												
caudiger (Graham, 1969)	1320	Sk														Dr-		
chlorogaster (Thomson, 1878)	1321	Sk		Sm						Up-								
chloropilus (Walker, 1834)	1322	Sk								Up-				Nä-				Än Vb-
chrysos Walker, 1836	1323	Sk		Ha	Sm	Öl	Go-			Up-					Hs			Än Vb-
cioni (Thomson, 1878)	1324	Sk	Bl	Sm						Up-				Nä-				
cionobius (Erdös, 1953)	1325											Ög-						
conformis (Graham, 1969)	1326									Up-								
conopidarum (Bouček, 1961)	1327	Sk																
crassicornis (Zetterstedt, 1838)	1328																	
crassinervis Thomson, 1878	1329	Sk		Sm	Öl					Up-					Dr-			Vb-
decepiens (Graham, 1969)	1330	Sk			Öl	Go-				Up-		Ög	Vg Bo-		Vr			Vb Nb-
dispar (Curtis, 1827)	1331	Sk			Öl	Go-				Up-								Vb-
dolichurus Thomson, 1878	1332	Sk		Sm						Up-					Dr-			Nb-
elevatus (Walker, 1834)	1333	Sk			Öl					Up-		Ög	Vg-		Dr-			
fasciatus (Thomson, 1878)	1334		Bl		Öl					Up-						Hs		
fuscipennis (Walker, 1834)	1335									Up-								
glabriculus (Thomson, 1878)	1336	Sk								Up-								Vb-
helenomus (Graham, 1969)	1337	Sk								Up-								
hieracii (Thomson, 1878)	1338	Sk	Bl	Sm						Up-						Sö		
intermedius (Walker, 1834)	1339	Sk			Sm	Öl				Up-								Vb-
isarchus Walker, 1839	1340				Sm					Up-				Nä-				
janssonii (Graham, 1969)	1341				Sm					Up-				Nä-				





erythromera Förster, 1850	1427	- - - -	Öl -	-	Bo -	Nä Sö	Up -	-	Hs -	-	-	Vb -	-
fuscipes Nees, 1834	1428	Sk Bl -	SmÖl -	-	GS Ög Vg -	Nä Sö	Up -	-	-	-	-	-	-
nigripes Curtis, 1839	1429	Sk -	-	-	-	-	-	-	-	-	-	-	-
nigra Latreille, 1805	1430	Sk -	-	-	-	Nä -	-	Dr -	Hs -	-	-	-	-
nigroaenea Curtis, 1839	1431	-	-	-	-	-	-	-	-	-	-	Vb -	-
rugulosa Förster, 1850	1432	-	Sm -	-	-	-	-	-	-	-	-	-	-
subpunctata Förster, 1850	1433	Sk -	SmÖl -	-	Ög -	Nä Sö	Up -	-	-	-	-	Vb -	-
Spalangiopecta Masi, 1922													
alata Bouček, 1953	1434	-	-	-	-	-	-	Vr -	-	-	-	Vb -	-
alboaculeata Darling, 1995	1435	-	-	-	-	-	Up -	-	-	-	-	-	-
brachyptera Masi, 1922	1436	-	-	-	-	-	Up -	-	-	-	-	-	-
dudichi Erdős, 1955	1437	-	Go -	-	-	Nä -	-	-	-	-	-	-	-
procera Graham, 1966	1438	-	-	-	-	-	Up -	-	-	-	-	-	-
Spaniopus Walker, 1833													
amoenus Förster, 1856	1439	Sk -	-	-	-	-	-	-	-	-	-	-	-
dissimilis Walker, 1833	1440	Sk Bl -	-	-	Vg -	Nä Sö	Up -	-	-	-	-	Vb -	-
fulvicornis Bouček, 1972	1441	-	-	-	-	-	Up -	-	-	-	-	-	-
hedqvisti Huggert, 1976	1442	-	-	-	-	-	-	-	-	-	-	Vb -	Ly -
monospilus (Thomson, 1878)	1443	Sk Bl -	-	-	Vg -	Nä -	Up -	-	-	-	-	-	-
peisomis (Erdős, 1957)	1444	Sk -	-	-	-	Nä Sö	Up -	-	-	-	-	Nb -	Ly -
polyspilus Graham, 1956	1445	Sk -	-	-	-	-	-	-	-	-	-	-	-
Spathopus Ashmead, 1904													
hofferi Bouček, 1964	1446	-	Öl -	-	-	-	-	-	-	-	-	-	-
montanus Huggert, 1976	1447	-	-	-	-	Nä -	-	-	-	Hr -	-	-	-
Spilomalus Graham, 1956													
quadriota (Walker, 1835)	1448	Sk Bl Ha	SmÖl -	-	-	Nä Sö	-	-	-	-	-	-	-
Spintherus Thomson, 1878	1449	Sk Bl -	SmÖl	Go -	Ög Vg -	Nä Sö	Up Vs	Vr -	-	Me -	-	Ån Vb -	Lu -
Sphaeripalpus Förster, 1841													
fuscipes (Walker, 1833)	1450	Sk -	Öl -	-	-	Nä -	Up -	-	-	-	-	-	-
gibberosus (Delucchi, 1955)	1451	Sk -	Ha -	-	-	-	-	-	-	-	-	-	-
kerriichi (Delucchi, 1953)	1452	Sk -	-	-	Vg -	-	Up -	-	-	-	-	-	-
laevis (Delucchi, 1953)	1453	-	-	-	-	-	-	-	-	-	-	-	-
microstolus (Graham, 1969)	1454	Sk -	SmÖl -	-	Vg -	Nä -	-	-	Hr -	-	-	Vb -	-
sericeus Thomson, 1876	1455	Sk -	-	-	-	-	-	-	-	-	-	-	-
viridis Förster, 1841	1456	Sk -	Öl -	-	-	Nä -	Up -	-	-	Jä -	-	Ån Vb -	-
Sphegigaster Spinola, 1811													
brevicornis (Walker, 1833)	1457	Sk -	SmÖl -	-	-	Nä -	-	-	-	-	-	-	-
cuscutae Ferrère, 1959	1458	Sk -	Öl -	-	-	-	-	-	-	-	-	-	-
glabrata Graham, 1969	1459	-	Ha -	-	-	-	Up -	-	-	-	-	-	-
mutica Thomson, 1878	1460	-	Sm -	-	-	-	-	-	-	-	-	-	-
nigricornis (Nees, 1834)	1461	Sk -	Öl -	-	-	Sö	Up -	-	-	-	-	-	-
obliqua Graham, 1969	1462	-	-	-	-	Nä -	-	-	-	-	-	-	-
pallicornis (Spinola, 1808)	1463	Sk -	SmÖl	Go	GS Ög -	-	Up -	Vr -	Gä -	-	-	-	-
pedunculiventris (Spinola, 1808)	1464	Sk -	Öl -	-	Ög -	Nä -	Up -	-	-	-	-	-	-
truncata Thomson, 1878	1465	Sk -	Sm -	Go -	-	Nä -	Up -	-	-	-	-	-	-
Staurothyreus Graham, 1956													
cruciger Graham, 1956	1466	-	-	-	-	-	Sö	Up -	-	-	-	-	-

Stenomalina Ghesquière 1946

1467	SK Bl	-	Öl	Go-	-	-	-	-	Up-	-	-	Hr-	-	-	Vb-
1468	-	-	-	-	-	-	-	-	Up-	-	-	-	-	-	-
1469	SK Bl	-	Sm Öl	Go GS	Vg-	-	-	-	Up-	-	-	Hr	Jä	-	Vb Nb-
1470	SK Bl	-	Öl	Go-	-	-	-	-	Up-	Vr	-	Jä	-	-	Vb-
1471	SK-	-	Sm-	-	Vg-	-	-	-	Up-	-	-	-	-	-	-
1472	SK Bl	-	Öl	-	Vg-	-	-	-	Up-	Vr	-	-	-	-	Vb Nb-
1473	SK Bl	-	Sm Öl	Go GS Ög	Vg Bo	-	-	Sö	Up Vs	-	Dr	Me-	-	-	Vb-
1274	SK-	-	-	-	-	-	-	-	Up-	-	-	-	-	-	-
1475	SK-	-	Öl	Go GS	-	-	-	-	Up-	Vr	-	Hr	-	-	Vb-
1476	SK-	-	Öl	-	Vg-	-	-	-	Up-	Vr	Dr	-	-	-	Vb-
1477	SK Bl	-	-	Vg-	-	-	-	-	Up-	-	-	-	-	-	-
1478	SK-	-	Sm Öl	Go GS Ög	-	-	Nä	-	Up-	-	-	Hs	-	-	Ån Vb-
1479	SK-	-	-	-	-	-	-	-	-	-	Gä-	-	-	-	-
1480	SK-	-	-	-	-	-	-	-	-	-	-	-	-	Ån Vb-	-
1481	SK-	-	-	-	-	-	Nä	-	Up-	-	-	Hr	-	-	Vb-
1482	SK-	-	Sm Öl	-	Ög Vg-	-	Nä Sö	-	Up-	-	-	-	-	-	Ås
1483	SK-	-	-	-	Vg-	-	Nä	-	Up-	-	-	Hr	-	-	-
1484	-	-	-	-	-	-	-	-	-	-	-	Jä	-	-	-
1485	-	-	-	-	-	-	-	-	-	-	-	Hr	-	-	-
1486	-	-	Sm-	-	-	-	-	-	-	-	-	-	-	-	Vb-
1487	SK-	-	-	-	-	-	-	-	Up-	-	-	-	-	-	Vb-
1488	SK-	-	-	-	-	-	-	-	-	-	-	-	-	-	-
1489	SK-	-	-	-	Vg-	-	Nä	-	Up-	-	-	-	-	-	-
1490	SK Bl	Ha	Sm Öl	-	GS Ög Vg-	-	Nä Sö	-	Up-	-	-	Me Hr	-	-	Vb Nb-
1491	SK-	-	Sm Öl	-	Ög Vg-	-	Nä	-	Up-	-	-	-	-	-	Vb-
1492	SK-	-	Sm-	-	Vg-	-	Ds Nä	-	Up-	-	-	-	-	-	-
1493	SK-	-	-	-	-	-	-	-	-	-	-	-	-	-	-
1494	-	Bl	-	Öl	Go-	-	-	-	Up-	-	-	-	-	-	-
1495	-	-	-	Öl	-	-	-	-	-	-	-	-	-	-	-
1496	-	-	-	-	-	-	Nä	-	-	Dr	-	-	-	-	-
1497	-	-	-	-	-	-	-	-	Up-	-	-	-	-	-	-
1498	SK Bl	Ha	Sm-	-	Vg-	-	Nä Sö	-	Up-	-	-	-	-	-	Vb
1499	SK-	-	Sm Öl	-	Vg-	-	Nä	-	Up-	-	-	-	-	-	-
1500	SK Bl	-	-	-	Vg-	-	Nä	-	Up-	-	-	-	-	-	-
1501	SK-	-	Sm-	-	-	-	Nä Sö	-	-	-	-	Hs	-	-	Vb-
1502	SK-	-	-	-	-	-	-	-	-	-	-	-	-	-	-
1503	-	-	-	-	-	-	-	-	Up-	-	-	Hs	-	-	-
1504	SK-	-	Sm-	-	-	-	-	-	Up-	Vr	-	-	-	-	-
1505	SK-	-	-	-	-	-	-	-	-	-	-	-	-	-	-
1506	SK-	-	-	-	-	-	-	-	-	-	-	-	-	-	-
1507	-	-	-	-	-	-	-	-	-	Dr	-	-	-	-	-

Telepsogina Hedqvist, 1958  
 adelognathi Hedqvist, 1958







SIGNIPHORIDAE												
Chartocerus Motschulsky, 1859												
subaeneus (Förster, 1878)												
Thysanus Walker, 1840												
ater Walker, 1840												
TETRACAMPIDAE												
Diptrocampe Bouček, 1957												
diprioni (Ferrière, 1935)												
elongata (Erdős, 1951)												
Epiclerus Haliday, 1844												
nocomerus (Masi, 1934)												
panyas (Walker, 1839)												
temenus (Walker, 1839)												
Foersterella Dalla Torre, 1897												
erdoesi Bouček, 1958												
reptans (Nees, 1834)												
Platynocheilus Westwood, 1837												
cuprifrons (Nees, 1834)												
Tetracampe Förster, 1841												
impressa (Förster, 1841)												
TORYMIDAE												
Cryptoprister Förster, 1856												
caliginosus (Walker, 1833)												
Glyphomerus Förster, 1856												
stigma (Fabricius, 1793)												
tibialis (Förster, 1856)												
Megastigmus Dalman, 1820												
aculeatus (Swederus, 1795)												
amicorum Bouček, 1969												
atedius Walker, 1851												
bipunctatus (Swederus, 1795)												
brevicaudis Ratzeburg, 1852												
dorsalis (Fabricius, 1798)												
pictus (Förster, 1841)												
specularis Walley, 1932												
spermatophus Wachtl, 1893												
stigmatizans (Fabricius, 1798)												
strobilobus Ratzeburg, 1848												
suspectus Borries, 1895												
Monodontomerus Westwood, 1833												
aeneus (Fonscolombe, 1832)												
dentipes Dalman, 1820												
minor (Ratzeburg, 1848)												
obscurus Westwood, 1833												
rugulosus Thomson, 1876												
Pseudotorymus Masi, 1921												
krygeri Hoffmeyer, 1931												
medicaginis (Mayr, 1874)												
1587	Sk	-	-	-	-	-	-	-	-	-	-	-
1588	-	Bl	-	-	Go	-	-	-	-	-	-	-
1589	Sk	-	-	-	-	-	-	Vr	-	-	-	-
1590	Sk	Bl	-	-	-	Vg	Bo	Nä	-	Up	Vs	-
1591	-	-	-	Öl	-	-	-	-	-	-	-	-
1592	Sk	-	-	-	-	-	-	-	-	-	-	-
1593	Sk	Bl	-	Sm	-	Go	GS	Nä	Sö	Up	-	Vb
1594	-	Bl	-	-	-	-	-	Nä	Sö	-	-	-
1595	Sk	Bl	-	Sm	-	Go	-	Nä	-	Up	-	-
1596	Sk	Bl	-	Öl	Go	GS	-	Nä	-	Up	Vr	Gä
1597	Sk	-	-	Öl	-	-	-	Nä	Sö	Up	Vr	Dr
1598	Sk	-	-	-	-	-	-	-	-	-	-	-
1599	-	-	-	-	-	-	-	Nä	-	Up	-	-
1600	Sk	-	-	-	-	-	-	-	-	-	-	-
1601	Sk	-	-	-	-	-	Bo	-	Sö	Up	-	-
1602	Sk	-	-	-	-	-	-	-	-	-	-	-
1603	Sk	-	-	-	-	-	-	-	-	-	-	-
1604	Sk	-	-	Öl	Go	-	Vg	-	-	Up	-	Ly
1605	Sk	-	-	-	Go	-	-	-	-	Up	-	Ly
1606	Sk	-	-	-	-	-	-	-	Nä	-	-	-
1607	-	-	-	-	-	-	-	-	-	-	-	-
1608	-	-	-	-	-	-	-	-	-	-	-	Vb
1609	Sk	-	-	-	-	-	-	-	-	-	-	-
1610	Sk	-	-	-	-	-	-	-	-	-	-	-
1611	-	-	-	-	-	-	-	Sö	-	Up	-	-
1612	-	-	-	-	-	Ög	-	-	-	Vs	-	-
1613	-	-	-	-	-	-	-	-	-	-	-	-
1614	Sk	Bl	-	-	-	Ög	Vg	Nä	-	Up	-	-
1615	-	-	-	-	-	-	-	-	Sö	Up	-	-
1616	Sk	-	-	Öl	-	Ög	-	Nä	-	Up	-	-
1617	-	-	-	-	-	-	-	-	-	-	Dr	-
1618	Sk	-	-	-	-	-	-	-	-	Up	-	-
1619	-	-	-	-	-	-	-	-	-	Up	-	-



hylesini Graham, 1994	1669	-	-	-	-	-	-	-	-	-	-	-	-	-	-	-	-	-	-	-
igniceps Mayr, 1874	1670	Sk	-	-	-	-	-	-	-	-	-	-	-	-	-	-	-	-	-	-
impar Rondani, 1877	1671	-	-	-	-	-	-	-	-	Up	-	-	-	-	-	-	-	-	-	Vb-
inulae Wachtl, 1884	1672	Sk	-	-	-	-	-	-	-	-	-	-	-	-	-	-	-	-	-	-
juniperi (Linnaeus, 1758)	1673	Sk	-	-	-	-	-	-	-	Up	Dr	-	-	-	-	-	-	-	-	-
laetus (Walker, 1833)	1674	Sk	Bl	-	-	-	-	-	Vg-	Up	-	-	-	-	-	-	-	-	-	-
lampros Graham, 1994	1675	-	-	-	-	-	-	-	-	Up	-	-	-	-	-	-	-	-	-	-
lapsanae (Hoffmeyer, 1930)	1676	-	-	-	-	-	-	-	-	-	-	-	-	-	-	-	-	-	-	-
longicalear Graham, 1994	1677	Sk	-	-	-	-	-	-	-	-	-	-	-	-	-	-	-	-	-	-
microcerus (Walker, 1833)	1678	Sk	Bl	-	-	-	-	-	-	Up	-	-	-	-	-	-	-	-	-	-
microstigma (Walker, 1833)	1679	-	-	-	-	-	-	-	-	-	-	-	Nä-	-	-	-	-	-	-	-
navikensis Graham, 1994	1680	-	-	-	-	-	-	-	-	Up	-	-	-	-	-	-	-	-	-	-
nigratarsus (Walker, 1833)	1681	-	-	-	-	-	-	-	-	-	Ds	-	-	-	-	-	-	-	-	-
nitidulus (Walker, 1833)	1682	Sk	-	-	-	-	-	-	Vg-	Up	-	-	-	-	-	-	-	-	-	Ly
nobilis Boheman, 1834	1683	Sk	-	-	-	-	-	-	-	Up	-	-	-	-	-	-	-	-	-	-
notatus (Walker, 1833)	1684	Sk	-	-	-	-	-	-	-	Up	-	-	-	-	-	-	-	-	-	-
novitzkyi Graham, 1994	1685	-	-	-	-	-	-	-	-	-	-	-	-	-	-	-	-	-	-	-
paritus Graham & Gijswijt, 1998	1686	-	-	-	-	-	-	-	-	-	-	-	-	-	-	-	-	-	-	-
phillyreae Ruschka, 1921	1687	Sk	-	-	-	-	-	-	-	Up	-	-	-	-	-	-	-	-	-	-
problematicus Graham & Gijswijt, 1998	1688	-	-	-	-	-	-	-	-	-	-	-	-	-	-	-	-	-	-	-
pulchellus Thomson, 1876	1689	Sk	-	-	-	-	-	-	Vg-	Up	-	-	-	-	-	-	-	-	-	-
pygmaeus Mayr, 1874	1690	Sk	-	-	-	-	-	-	-	Up	-	-	-	-	-	-	-	-	-	-
quercinus Boheman, 1834	1691	-	-	-	-	-	-	-	-	Up	-	-	-	-	-	-	-	-	-	-
ramicola Ruschka, 1921	1692	-	-	-	-	-	-	-	-	-	-	-	Nä-	-	-	-	-	-	-	-
rubi (Schränk, 1781)	1693	Sk	Bl	-	-	-	-	-	Ög-	Up	-	-	-	-	-	-	-	-	-	-
salicis Graham, 1994	1694	Sk	-	-	-	-	-	-	-	-	-	-	-	-	-	-	-	-	-	-
scandicus Graham & Gijswijt, 1998	1695	Sk	-	-	-	-	-	-	-	-	-	-	-	-	-	-	-	-	-	-
scapopus (Thomson, 1876)	1696	Sk	-	-	-	-	-	-	-	Up	-	-	-	-	-	-	-	-	-	-
schizothecae Ruschka, 1921	1697	Sk	-	-	-	-	-	-	-	Up	-	-	-	-	-	-	-	-	-	-
scutellaris (Walker, 1833)	1698	Sk	-	-	-	-	-	-	-	Up	-	-	-	-	-	-	-	-	-	-
seminum (Hoffmeyer, 1929)	1699	Sk	-	-	-	-	-	-	-	-	-	-	-	-	-	-	-	-	-	-
speciosus Boheman, 1834	1700	Sk	-	-	-	-	-	-	-	-	-	-	-	-	-	-	-	-	-	-
sphaerocephalus Graham & Gijswijt, 1998	1701	-	-	-	-	-	-	-	-	Up	-	-	-	-	-	-	-	-	-	-
spilopterus Boheman, 1834	1702	Sk	-	-	-	-	-	-	-	Up	Dr	-	-	-	-	-	-	-	-	-
tanaceticola Ruschka, 1921	1703	-	-	-	-	-	-	-	-	Up	-	-	-	-	-	-	-	-	-	-
tipularium Zetterstedt, 1838	1704	-	-	-	-	-	-	-	-	Up	-	-	-	-	-	-	-	-	-	-
triangularis Thomson, 1876	1705	Sk	-	-	-	-	-	-	-	Up	-	-	-	-	-	-	-	-	-	-
wachtliellae Graham & Gijswijt, 1998	1706	-	-	-	-	-	-	-	Vg-	Up	-	-	-	-	-	-	-	-	-	-
vallisnerii Cameron, 1901	1707	-	-	-	-	-	-	-	-	Up	-	-	-	-	-	-	-	-	-	-
varians (Walker, 1833)	1708	Sk	-	-	-	-	-	-	-	Up	-	-	-	-	-	-	-	-	-	-
ventralis (Fonscolombe, 1832)	1709	Sk	-	-	-	-	-	-	Go-	-	-	-	-	-	-	-	-	-	-	-
TRICHOGRAMMATIDAE																				
Epiligosita Girault, 1916	1710	Sk	-	-	-	-	-	-	-	-	-	-	-	-	-	-	-	-	-	-
nudipennis (Kryger, 1919)	1711	-	-	-	-	-	-	-	-	Up	-	-	-	-	-	-	-	-	-	-
Mirufens Girault, 1915	1712	-	-	-	-	-	-	-	-	-	-	-	-	-	-	-	-	-	-	-
gundlachi (Nowicki, 1935)	1713	Sk	-	-	-	-	-	-	-	Up	-	-	-	-	-	-	-	-	-	-
Oligosita Walker, 1851		Sk	-	-	-	-	-	-	-	-	-	-	-	-	-	-	-	-	-	-
acestes (Walker, 1839)		Sk	-	-	-	-	-	-	-	-	-	-	-	-	-	-	-	-	-	-
distincta (Silvestri, 1915)										-	-	-	-	-	-	-	-	-	-	-



**Index**

aartseni	1304	affinis	1049	ancharus	91	arenarium	123
abdera	514	afra	782	anexenor	909	arenarius	243
abdominalis	564	Ageniaspis	49	angelicae	1627	arenarius	87
abdominalis	1	Aggelma	916	angioneuræ	953	arenicola	949
abdominalis	1509	agilis	868	angustatum	838	arenicola	190
abdominalis	916	Aglyptus	52	angustipenne	839	areolatus	1041
Ablaxia	909	agraules	675	angustula	1502	areolatus	991
acaetes	193	agrili	917	Anisopteromalus	921	arestor	1128
acalle	707	agrili	560	anisi	504	aretas	92
acamas	616	agrilocidus	727	annæ	1309	argiope	32
acasta	583	agromyzae	1497	annularis	1153	argyropezae	420
Aceratoneuromyia	219	agropyricola	1197	annulatus	1540	arantes	198
acerianus	220	agrotis	89	annulatus	60	aries	863
aceses	1712	agrus	235	annulatus	238	aristæus	244
achæus	1299	agylum	1269	annulipes	196	arithmeticus	375
achillei	1305	airæ	836	annulipes	31	armatus	1630
Achrysocharoides	220	Alaptus	859	annulipes	1503	armigeræ	517
aciculata	780	alaspcharus	649	anodaphus	239	arnicæ	1311
acilius	1519	alata	1434	anogmoides	1200	arrabonicus	518
acontes	1046	albicoxis	415	Anogmoides	922	arrabonicus	245
acoris	413	albimanus	210	Anogmus	923	arsames	378
Acrocormus	915	albipennis	1307	anomalous	641	artemisicæ	246
acron	758	albipennis	834	Anthemus	57	artemisicola	247
actinopterae	1306	alipes	90	anthobiae	1628	artemisiphilus	694
actis	718	albitarsis	1198	anthores	117	Arthrolytus	933
aculeatus	1601	albitarsis	561	antoni	419	artynes	595
acuminata	1287	albitarsis	126	apama	240	arundinis	1631
acuminati	1514	alboaculeata	1435	Apelioma	928	arvensis	605
acuminatus	1525	albomaculatum	837	aper	1093	Asaphes	937
acuminatus	232	albopilosa	1526	apertus	1541	Aschitus	60
acuminatus	1539	alcaeus	650	apharetus	1127	Ascodes	371
acutigaster	414	alectus	1050	Aphelinidae	1	askewi	248
acutiusculus	726	aleurochitonis	22	Aphelinus	1	aspilus	1202
acutus	1018	Allocerastichus	231	aphidivorus	197	assis	421
acutus	1047	alni	208	Aphycoides	58	Astichus	375
acutus	1238	aloysii	762	Aphycus	59	astragali	772
adalia	383	alpestre	1396	Aphytis	10	asychis	2
adamas	1300	alticornis	969	apicalis	1201	atedius	1603
adelognathi	1507	altus	1308	apicalis	59	ater	869
admirabilis	617	alveatus	236	apicipennis	162	ater	1588
aenea	1096	amaboeus	1051	apiculatus	241	ater	960
aeneiventris	161	amaenus	1199	apionis	516	atomus	860
aeneum	1395	Amandia	920	aponius	1019	atra	786
aeneus	1613	amanus	416	Apotetrastichus	233	atra	1001
aeneus	899	amasis	417	appendigaster	783	atratus	728
aeneus	116	amathus	207	Aprostocetus	234	Atrichomalus	942
aequus	1196	ambigua	153	Apsilocera	930	atricollis	49
aequus	1048	amenon	237	apum	1310	atropurpureus	763
aeruginosus	195	amicorum	1602	aquatica	784	atropurpureus	1052
aestivalis	759	amoena	13	aquatica	1723	atrum	883
aestivalis	515	amoenus	1439	aquaticus	242	atys	221
aethiops	781	amphiretus	1185	aralius	65	aucupariae	1632
aethiops	234	amplum	996	araneoides	73	Aulogymnus	378
aethiops	618	amyite	418	aratus	604	aurantiacus	249
aetius	619	Anagrus	860	arctica	785	aurantii	127
aetus	1145	Anagyris	53	arcticus	1629	auratus	1633
affinis	1575	Anaphes	863	Ardilea	932	aureola	1097
affinis	1626	Anaprostocetus	232	arenaria	482	aureolus	1312
affinis	1280	Anastatus	756	arenaria	944	aureoviridis	900

autumnalis	1053	bramleyi	930	capreae	1318	chloropilus	1322
avia	422	breve	1398	Caraphractus	867	Choreia	86
azureus	1236	brevicalcar	730	carbonarius	555	choreiformis	1032
azureus	1634	brevicaudis	1605	cardui	1319	chryseis	622
Baeocharis	63	brevicollis	840	caricicola	1527	chrysis	1510
Bairamli	943	brevicornis	1457	carlinarum	690	chrysis	870
bakkendorfi	250	brevicornis	841	carne	580	chrysocephalus	1645
balasi	251	brevicornis	1095	carpetana	138	Chrysocharis	413
baldingerae	787	brevicornis	705	cassidae	653	chrysochlorus	1584
barbarus	163	brevicornis	494	castor	790	Chrysolampus	986
barbotini	963	brevicornis	1154	catius	256	chrysonotus	901
Baryscapus	383	brevicornis	180	Catolaccus	960	chryson	1323
basalis	1635	brevicornis	1387	caudata	1146	ciliatus	262
baudysi	1636	brevinervis	695	caudatus	562	cilla	224
bedeguaris	1313	brevipennis	410	caudatus	257	cinctus	867
bedeguaris	1637	brevipennis	842	caudatus	1642	cingulatus	1646
belibus	120	brevipetiolatus	937	caudiger	1320	cingulum	1016
Beornia	409	brevis	621	cavicornis	1292	cioni	1324
berylli	1314	breviscapus	970	cavus	1009	cioni	520
bestiola	423	breviusculus	1117	Cea	962	cionobius	1006
betulicola	620	brittanum	884	cebennicus	258	cionobius	521
bianellatum	1151	britteni	1004	Cecidolampa	963	cionobius	1325
bicolor	954	bruchicida	652	cecidomyiae	958	circulus	1098
bicolor	1397	bruchophagi	384	cecidomyiarum	259	Cirrospilus	460
bicolor	569	Bruchophagus	772	Cecidostiba	964	citrinus	263
bicolorata	1288	brunniventris	789	celadus	75	citrinus	696
bifasciatellus	206	Bryopezus	410	celticus	1570	citrinus	1203
bifasciatus	756	buccatum	843	celtidis	260	citripes	264
bifoveolatus	1315	budensis	479	centennalis	77	citripes	1054
biguttata	827	budensis	424	Centrodora	13	claridgei	219
biguttata	39	budensis	1129	Ceranisus	411	claseyi	945
bimacularis	584	buekkensis	222	Cerapterocerus	75	clavata	999
biogradensis	614	Bugacia	944	Cerchysiella	77	clavatus	1055
bipunctatus	1604	Burksilampus	898	Cerchysius	80	clavellatus	58
biroi	585	butus	223	Cercobelus	81	clavicornis	67
bisetosa	952	Caenacis	947	Cerocephala	966	clavicornis	265
bisurmanus	495	Caenocrepis	949	cerricola	261	clavicornis	1204
blastophagi	788	calamagrostidis	844	cerris	764	claviger	655
Blastothrix	64	calamagrostidis	676	cerris	425	claviger	82
boarmiae	1008	calamarius	254	cerris	557	claviger	266
bohemanni	53	calandrae	921	cervius	94	claviger	1155
bolivari	185	calcicola	519	chabrias	485	cleone	194
boops	1638	caledonicum	1399	Chalcididae	33	Cleonymus	989
borealis	1639	caledonicus	992	Chalcis	39	clinias	607
boreus	252	caledonicus	1641	chalconotum	95	clita	656
Bothriothorax	65	caliginosus	1598	chalcostomus	164	clito	731
bottnicus	1316	callidii	88	chalybeus	1176	Closterocer	469
bouceki	1175	Callimerismus	950	chaonia	3	clymene	623
bouceki	54	Calliprymna	952	Charitopus	74	clypealis	624
boucheanum	93	Callitula	953	charondas	496	coactus	1056
brachyceph	1424	callosus	66	Chartocerus	1587	coccidiphagus	267
brachycerus	253	callunae	556	Cheiloneurus	82	Coccophagoides	16
brachycerus	651	Calosota	758	Cheiopachus	968	Coccophagus	17
Brachyencyrtus	73	calvus	255	chelidonii	558	coccophagus	118
brachygaster	1317	cameroni	1424	chilaspidis	654	coelarchus	732
Brachymeria	33	campestris	1543	chlorocopes	1643	coelius	1289
brachyopae	729	Camptoptera	865	Chlorocytus	969	Coelopencyrtus	87
brachyptera	1436	capeki	708	chlrogaster	606	Coelopisthia	991
brachyurus	1640	capellia	958	chlrogaster	1321	coeruleovirens	1400
bracteatus	1542	capitatus	596	chloromerus	1644	coeruleum	1259

coilus	625	crassipes	1156	deplanata	1376	druparum	1652
collaris	1099	crassiscapus	427	Dermatopelte	479	dryocoetae	388
collaris	791	crassiscapus	523	Derostenus	480	dubius	1206
collaris	426	crassispina	1295	deschampsiae	971	dubius	1449
collega	268	crassus	1061	destructor	1131	ductilis	1282
colon	1020	Crataepus	476	diallus	460	dudichi	1437
Colotrechnus	995	Cratomus	1000	diaphantus	387	Dusmetia	121
Colpoclypeus	475	cretaceus	1042	Diaulinopsis	482	dynastes	1007
comara	155	crino	271	Dibrachoides	1006	Echthroplexis	122
communis	1467	crioceridis	733	Dibrachys	1008	Ecrizotes	1027
compressa	792	cristata	704	Dicarnosis	114	Ectroma	123
compressus	1057	crius	1100	Di cladocerus	483	ecus	589
compressus	1480	croton	598	diffine	1402	eglanteriae	1653
compressus	1118	cruciger	1466	diffinis	1205	eitelweinii	148
concinna	828	cruentus	225	diffinis	1249	Elachertus	495
concolor	1294	cryptogaster	1253	Diglochis	1014	Elasmus	504
confinis	1647	Cryptopristus	1598	Diglyphus	485	Elderia	1030
conformis	1326	Cryptoprymna	1001	Dimachus	1016	elegans	1240
congrua	1273	csokakoensis	272	dimas	609	elegans	83
congruens	371	culminis	273	dimidiata	1101	elegantulus	280
conifer	1544	cultratus	274	Dimmockia	494	elevatus	1333
coniferae	1058	cumatilis	1481	dimorphus	142	elongata	428
conjungens	1177	cupratus	1649	Dinarmoides	1017	elongata	955
connectens	626	cuprea	920	Dinarmus	1018	elongata	1590
Conomorium	996	cuprifrons	608	Dinocarsis	121	elongatula	1102
conopidarum	1327	cuprifrons	1596	dinotiscoides	972	elongatus	461
consors	1059	curculionum	795	Dinotiscus	1019	elongatus	1547
conspersa	1291	curta	796	Dinotoides	1022	elongatus	281
constans	1381	curticauda	1650	diotimus	525	emesa	282
constrictus	269	curtus	1546	Dipara	1023	Encarsia	20
contingens	385	cuscutae	1458	Dipriocampe	1589	encopiformis	119
convexa	932	cyanelus	524	diprioni	1589	Encyrtidae	49
convexum	1401	cyanescens	565	diprionis	1576	encyrtoides	1504
Copidosoma	89	cyanescens	1571	Dirhicnus	1024	Encyrtus	126
coretas	1382	cyaneus	1651	Discodes	116	endemus	389
cornigera	966	cyaneus	211	discoideus	933	endius	1426
cornigerum	137	cyanifrons	212	discretum	1520	endomychi	1031
cornuta	845	cyanocephalus	165	discus	1274	Endomychobius	1031
coronatum	770	Cyclogastrella	1002	dispar	1331	engelharti	1714
Coruna	999	cylindrica	797	dispar	1062	Entedon	514
corynocera	1149	cynipsea	798	dissimilis	1440	Entedonastichus	555
coryphe	1545	cynipseus	875	distichus	276	entedonoides	429
cosconius	597	Cyrtogaster	1004	distincta	1713	epaphus	627
costalis	522	cyzicus	1513	distinguendus	1170	epeus	658
coxalis	793	dahlbomii	145	dus	96	ephippium	149
coxalis	1060	Dahlbominus	477	diutinum	1403	epicharmus	283
craneiobiae	270	daira	386	diversus	277	Epiclerus	1591
crassiceps	1648	dalmanni	141	diversus	1419	Epicopterus	1032
crassiceps	1090	danuvica	799	diversus	973	epigonus	659
crassiceps	1130	Danuviella	478	dives	1468	epilachnae	736
crassiceps	961	dasyops	734	doderi	231	epilobii	284
crassicornis	910	daucicola	4	doksyensis	278	epistena	1469
crassicornis	846	decipiens	1119	dolichurus	1332	Epitetracnemus	130
crassicornis	1302	decipiens	1330	Doliphoceras	120	Epoligosita	1710
crassicornis	1425	decrescens	735	dolosus	1281	epona	154
crassicornis	657	deione	1390	domenichinii	279	equiseti	430
crassicornis	1328	dentata	800	dorcas	864	erdoesi	586
crassinervis	486	dentifera	1277	Dorcatomophaga	1026	erdoesi	1594
crassinervis	1329	dentipes	1614	dorsalis	1606	Eretmocerus	28
crassinervis	794	deobensis	275	dorsati	14	ergias	526

erginus	146	ferrierei	1024	fungosa	964	gordius	711
Ericydnus	131	ferrierei	956	funicularis	57	gorgasus	1120
ernobii	1579	ferrugineus	166	fuscicollis	50	gracilentus	1121
ernobii	1423	ferrida	1471	fuscicorne	1521	gracilicornis	1550
erucarum	1654	fidenas	1583	fuscicornis	1010	gracilior	1715
erxias	372	filatus	1572	fuscicornis	1063	gracilior	529
Erythmelus	1033	filicorne	97	fuscicornis	1660	gracilior	1666
Erythmelus	868	filicornis	1027	fuscipennis	477	gracilis	1122
Erythromalus	1034	fimbriatus	1171	fuscipennis	167	gracilis	1473
erythromera	1427	flabellatus	505	fuscipennis	1335	gradwelli	394
eteachus	1493	flagellare	98	fuscipes	1208	graffi	45
eubius	660	flagellaris	1548	fuscipes	199	grahami	628
euchariforme	885	flagellatus	1194	fuscipes	1661	grahami	1383
Euderomphale	556	flaminius	150	fuscipes	943	gramineus	1179
Euderus	560	flammeus	1091	fuscipes	1450	graminicola	1188
euedoreschus	379	flavicollis	829	fuscipes	1428	graminum	1209
Eugahania	136	flavicornis	1103	fuscipes	887	grande	1262
Eulonchetron	1035	flavimana	801	fuscisquama	99	grandiclava	1391
Eulophidae	219	flavipes	570	fuscitarsis	209	gratiosus	893
Eulophus	564	flavipes	1577	fuscitarsis	528	gratus	293
Eumacepolus	1036	flavipes	1268	galactopus	393	gregori	712
eumedes	186	flavipes	1657	galerucivorus	642	groenlandicum	1263
Euneura	1039	flaviscapus	662	galii	1662	groschkei	1483
Eunotus	1041	flavivorus	1002	gallerucae	643	gundlachi	1711
Eupelmidae	756	flaviventris	5	gallicus	498	gusztavi	1135
Eupelmus	762	flavopicta	710	Gastracanthus	1045	guttatus	1378
euphorbiae	390	flavus	1157	Gastrancistrus	1046	gynetelus	1551
Euplectrus	569	florus	475	gaus	292	Gyrinophagus	1093
eupterus	1021	Foersterella	1594	Gbelcia	1090	Habritys	1095
euryalus	483	folia	599	gelanor	1404	Habrolepis	141
Eurydinota	1044	foliorum	663	gemma	432	halidayi	737
Euryischia	29	fontanus	1472	gemmeus	480	Haltichella	41
eurynota	431	foraminifer	289	genale	1405	Halticoptera	1096
eurystoma	285	formiciformis	1512	genale	100	Halticopterina	1112
Eurytoma Illiger	780	formosa	610	geniculatum	1406	hamillus	1065
eurytomae	286	formosa	22	geniculatum	101	harmolitae	975
Eurytomidae	772	formosum	1260	geniculatus	577	hederae	1667
Eusandalum	770	formosus	1658	genisticola	1663	hedqvisti	1442
Eusemion	137	formosus	974	geranii	1664	hedqvisti	294
euspilapterygis	709	forsteri	290	germanica	1530	heeringi	738
evanescens	1725	fossarum	392	germanica	469	Helegonatopus	142
evonymellae	391	frater	1659	gibberosus	1451	helena	114
excavatus	771	frontalis	213	gibbiscuta	1261	helenomus	1337
exigua	1528	fronto	950	gibbiscuta	1134	helveticum	1408
eximia	847	fucicola	1529	gibbus	1482	helvipes	1552
eximius	1178	fufius	527	gibbus	773	helviscapus	739
extenta	993	fulvescens	124	Ginsiana	138	hemera	17
fabicola	287	fulvicollis	848	giraudi	757	hemigaster	1066
facialis	661	fulvicollis	571	giraudi	850	Hemiptarsenus	571
fagineus	1655	fulvicornis	1441	giraudianus	1665	hemiptera	115
fasciatus	1334	fulvipes	291	glabellus	1064	hemiptera	1531
fasciiventris	1207	fulvipes	1549	glabrata	1459	hemipterus	878
fastuosus	1656	fulviventris	1133	glabriculus	1336	Hemitrichus	1113
favorinus	1470	fulviventris	74	glaucus	1158	herbaceum	102
febriculosus	1132	fumipenne	886	glechomae	1278	herbaceus	1180
femoralis	288	fumipennis	1420	globiventris	802	herbidus	200
femorata	409	fumipennis	136	globosum	1407	hercyna	530
femorata	34	fumipennis	849	Glyphognathus	1091	hetera	47
fenestratus	497	fumipennis	922	Glyphomerus	1599	heterocerus	587
fennicum	1174	fungicola	697	Gonatocerus	869	Heteroprymna	1114



heterotomus	1210	incisus	1498	laetus	1674	lituratus	308
Heydenia	1115	incrassatus	774	laevicollis	1421	Litus	875
heyeri	1668	incrassatus	298	laevifrons	904	livens	15
hians	1011	incultus	1211	laevigata	1105	livida	1150
hieracii	1338	incurvus	1499	laevis	1453	lixii	533
hilare	103	indivisus	1068	laeviscuta	77	lonchaeae	1555
hippeus	1104	inepta	86	laeviscutus	674	Lonchetron	1174
hirsutus	938	inermis	1385	lambinus	218	longicalcar	1677
hirtulus	1067	infidus	128	Lamennaisia	153	longicauda	977
hirtulus	677	inflata	692	Lampoterma	1151	longicauda	309
hispanicus	10	inflata	947	lampros	1675	longicollis	1214
Hobbya	1116	inopinata	43	Lamprosomus	1484	longicornis	51
Hockeria	42	inopinata	29	Lamprotatus	1153	longicornis	872
hofferi	1446	inornatus	1271	lanassa	470	longicornis	131
hofferi	42	inscitus	1553	lanceolatus	532	longicornis	664
hohenheimensis	923	insidiosus	160	laomedon	435	longicornis	854
Holcaeus	1117	insignis	531	lapponica	865	longicornis	1028
Holcopelte	574	insignis	879	lapsanae	1676	longicornis	1114
Holcotetrastichus	576	insignitellae	226	laricinellae	436	longigena	1073
Holcothorax	144	intermedia	1392	Lariophagus	1170	longipetiolus	502
holomelas	295	intermedia	1147	larvarum	566	longipetiolus	1107
Homalotyloidea	145	intermedia	23	larzacensis	1342	longiscapus	310
Homalotylus	148	intermedius	775	larzacensis	301	longiventris	611
Homoporus	1127	intermedius	376	lathenes	1189	longiventris	1486
Hoplopsis	151	intermedius	1339	lateralis	501	longiventrosus	534
hortensia	1301	intermedius	68	laticeps	1476	longula	855
hortensia	1241	intermedius	902	laticeps	302	longulum	1410
hoxialis	808	intersectus	130	laticeps	1069	longulus	678
humilis	296	inulae	1672	laticornis	1070	longum	888
humilis	6	inunctus	499	laticornis	989	longus	535
hungarica	691	Invreia	46	laticornis	1213	loranthellae	438
hungaricus	924	Lonympha	580	latifrons	1071	lotellae	397
hyalipennis	851	isadas	500	lativentris	1072	loxotoma	590
Hybothorax	45	isaea	487	latreillii	227	lucens	374
hylesini	395	isander	629	latus	1254	lucens	1242
hylesini	1669	isarchus	1340	lauta	948	lucidus	1556
hylotomarum	740	Isocyrtus	1145	leionotus	743	lugens	630
Hyperimerus	1144	Isodromus	152	leocrates	744	lunatus	168
hyperion	373	isotomus	880	lepidus	1554	luniger	1136
hypochoeridis	803	jalyus	61	leptocerus	303	lusitanicus	191
Hyssopus	577	janssoni	1341	Leptomastix	154	luteipes	1094
ibericus	297	Janssoniella	1146	leptomera	1044	luteus	311
idmon	187	jugaeus	81	Leptomeraporus	1173	lycidas	312
idya	433	julis	742	leptomerus	1272	lycimnia	18
iera	1474	juniperi	1673	leptoneuros	304	lyncus	462
igniceps	1670	juniperinus	1212	leptothrix	719	lyonetaiae	471
ilithyia	741	Kaleva	1149	lesches	1485	lyridice	745
illudens	1475	kangasi	804	letitia	1106	lysisippe	313
illustris	434	kemneri	24	leucanthemi	1343	lysis	665
imandes	156	kerrichi	1452	leucarthros	600	Macrocamptoptera	876
impar	1671	klugii	1578	leucone	305	Macroglenes	1175
impar	1384	Kolopterna	582	leucopiscida	1264	Macromesius	1185
impeditus	396	krygeri	1618	levadiensis	306	maculata	1243
impressa	1597	krygeri	1717	lignicola	1012	maculatus	1487
impudica	1716	lachares	299	ligus	307	maculatus	377
inaequale	852	lachni	1039	linearis	853	maculatus	1377
inaron	21	lacunatus	300	liparae	1477	maculicornis	1215
incarnatus	861	lacunosus	903	liriomyzae	437	maculipennis	934
incertus	644	laeta	1279	litoral	871	maculipennis	1013
inchoatus	976	laetum	1409	littoralis	1532	madyes	62

Mahencyrtus	155	microcerus	1181	narvikensis	1680	obliqua	1462
maidli	859	microcerus	1678	Nasonia	1247	obliquus	324
major	1148	Microlycus	585	nautias	440	obscura	574
mali	7	microps	1344	navae	216	obscura	648
mamitus	201	microptera	889	Nazgulia	1248	obscura	139
mandanis	314	microptera	1534	necopina	1244	obscura	1296
marbis	476	microphthalmus	777	Necremnus	595	obscurior	1036
margaritiventris	25	microstigma	1679	Negeniaspidius	175	obscuripes	380
Marietta	30	microstolus	1454	neglectus	322	obscurus	1616
maritima	1581	Microterys	161	nemati	679	obscurus	1490
masovica	1720	militaris	1620	Neochrysocharis	604	obscurus	990
matrana	631	militaris	1494	Neohybothorax	47	obscurus	176
matritensis	169	miniatus	1488	Neotrichoporoides	614	ocellus	935
maurus	776	minimus	320	nephereus	441	ochrocerus	1348
maurus	1533	minoeus	488	nicaeae	1173	ochus	581
maurus	506	minor	1615	nigricornis	1430	Oligosita	1712
Mayrencyrtus	156	Minotetrastichus	589	nigricornis	214	olivaceus	579
mayri	805	minuta	35	nigricornis	1461	omnivorus	1303
Mayridia	157	minuta	151	nigricrus	442	Omphale	616
mazares	1585	Mitropis	593	nigritulus	538	onobrychidis	809
mediana	439	Mira	174	nigripes	1429	Ooctonus	878
medicaginis	1619	mirabilis	76	nigritarsis	667	Ooencyrtus	176
mediterraneus	1216	Mirufens	1711	nigritarsus	1681	Oomyzus	641
megacephalus	1000	mirus	1388	nitidulus	578	opahagus	400
megapterus	1190	Miscogaster	1240	nigroaenea	1431	oporinus	1074
Megastigmus	1601	misellus	188	nigroviolaceus	398	orbicularis	445
melanacis	215	miser	747	nikolskajae	143	oreophilus	325
Melancistrus	1186	mitratus	183	nitentis	1489	orestes	326
melasomae	746	moeris	16	nitescens	1293	orithyia	327
Melittobia	583	moffsi	26	nitetis	443	Ormocerus	1254
mellea	830	monesus	720	nitidifrons	444	Ormyridae	893
memonnius	765	Monodontomerus	1613	nitidulus	1682	Ormyrus	893
menes	411	monospilus	1443	nitidus	1191	ornatus	572
menius	315	monotricha	1721	niveipes	228	ornea	959
meracum	1411	monstrosa	1386	nobile	1412	osmiae	1349
Meraporus	1188	montana	1275	nobilis	1683	Ottaria	1256
meridionalis	1251	montana	179	nobilis	175	oviceps	1500
meridionalis	316	montanus	1447	nobilis	1219	ovivorax	328
Merismus	1189	montanus	1159	Nodisoplata	1249	oxygyne	1479
Merisus	1194	monticola	1029	nodularis	807	oxygyne	1559
meroe	317	moravicus	1345	nomocerus	1591	oxylum	1270
Merostenus	771	morio	182	Norbanus	1251	Oxysychnus	1257
Mesidia	31	morio	806	norvegicus	1558	pachycerus	994
Mesopolobus	1196	morys	1218	notata	713	Pachycrepoides	1258
mesostenus	1217	mucora	174	notatus	881	Pachyneuron	1259
Mestocharis	584	mucronatus	1186	notatus	1684	pachyneurus	489
metabialis	178	mundus	1422	Notoglyptus	1250	pacuvius	412
Metablastothrix	159	murcia	748	novatus	323	pallasi	401
Metacolus	1236	musaeus	1346	nowickii	507	pallicornis	1463
metalarus	601	muscarum	1265	novickyi	1160	pallierus	539
metallicus	666	Muscidifurax	1246	novickyi	147	pallidae	402
Metaphycus	160	mutica	1460	Novitzkyanus	1253	pallipes	329
metatarsalis	536	mycerinus	321	novitzkyi	1685	pallipes	446
methion	537	Mymar	877	nubilipennis	766	paluda	856
metra	318	Mymaridae	859	nubilipennis	1034	paludicola	1014
meyerinckii	1586	myopitae	1347	nudipennis	1710	paludicola	1350
micans	905	myrlea	157	nudus	508	paludum	1182
micans	1478	mytilaspidis	11	nunbergi	612	paludum	1522
micantulus	319	nanus	1557	nypsius	1137	palustris	330
Micradelus	1238	napi	1621	obesulus	399	Pandelus	1268

Panstenon	1269	phleicola	858	Polyscelis	1291	pulcher	1037
panyas	1592	phloeophthori	334	polyspilus	1445	pulcherrimus	1045
papaveris	1351	phragmiticola	335	polyzo	452	pulchra	158
papaveris	1622	phragmitinus	336	pomaceus	895	pulchripes	1138
papaveris	894	phragmitis	1220	pompilicola	1535	pulex	121
Parablastothrix	178	phragmitis	681	pontaniae	1356	pulicaris	962
Parablatticida	180	phruron	633	popoea	491	puncticollis	1077
Paracentrobia	1720	phryne	449	populi	1393	puncticollis	122
paradoxa	447	phytomyzae	490	poreia	1110	punctifrons	1297
paradoxus	69	piceae	19	Poropoea	1722	punctifrons	714
paralia	84	piceae	925	pospelovi	404	punctipleura	1580
Paralitomastix	181	picearvis	1161	posticus	1563	punctiscapus	545
Parasecodella	648	picipes	1075	postmarginalis	233	punctiscuta	481
parietinae	1352	picta	30	potatoriae	1536	puparum	1359
partitus	1686	pictipes	613	praecocellae	1357	purpurea	456
parviclcar	540	pictus	1607	praecox	1076	pusillus	1144
parviclava	1413	pictus	873	praepannonica	140	pusztensis	1078
parviclava	911	pictus	463	pragensis	1286	pusztensis	492
parvula	33	pilemostomae	749	prasinus	1222	pygmaeola	723
parvula	1505	pilicornis	403	Prestwichia	1723	pygmaeus	342
parvulus	1043	pilicoxa	450	pretiosa	1115	pygmaeus	1690
pascuorum	63	pilosa	451	princeps	1573	pyrgo	670
patellana	1108	pilosellae	1354	Prionomastix	182	pyrrhidii	813
patro	1353	pilosiscuta	503	Prionomitus	183	pyrrhogaster	957
patulum	997	pilosulus	1257	pristiphorae	682	Quadrastichus	694
pausiris	331	pilosus	979	problematicus	1688	quadratus	1379
pectinicornis	680	ping	337	procera	1438	quadrii	203
pedicellaris	698	pinicola	1508	procerus	1358	quadrinota	1448
Pediobius	649	pinus	1221	Prochiloneurus	185	quadrinotata	593
pedunculiventris	1464	piricola	1079	procioni	543	quadrum	968
Pegopus	1271	pityocampae	998	proclia	12	quartensis	582
peisonis	1444	pityophthorei	1515	prodice	453	quercinus	1691
penetrans	1183	planiscuta	912	productus	340	radialis	634
pennicornis	567	planiscuta	1266	prolidice	341	radnense	105
pentheus	448	planiscutellum	79	prolongatus	591	Rakosina	1376
perasus	1495	planisculus	338	promulus	1516	ramealis	1025
perfectus	1560	planiventris	668	pronomus	721	ramicola	1692
Peridesmia	1273	planus	980	Pronotalia	690	raptor	1246
Perilampidae	898	Platneptis	1279	pschorni	1162	ratzeburgi	106
Perilampus	899	platyedrae	509	Pseudencyrtus	186	Ratzeburgiola	704
Perniphora	1276	Platygerrhus	1280	Pseudocatolaccus	1293	reinhardi	125
perone	332	Platynocheilus	1596	pseudofuscipes	1223	repandus	1564
perplexa	1256	platyphilus	1355	pseudolaticornis	1224	repandus	1123
pertiades	202	Platyplectrus	674	pseudonigritarsis	544	reptans	1595
petiolata	1248	Platypteromalus	1286	Pseudotorymus	1618	restrictum	929
petiolata	1023	platypterus	778	Psilocera	1294	rhabdophagae	1225
petiolata	857	plumiferae	602	Psilonotus	1299	rhacius	343
petiolatus	939	Plutothrix	1287	Psychophagoides	1302	Rhaphitelus	1377
pexatus	1561	Pnigalio	675	Psychophagus	1303	Rhincocoelia	1381
Pezilepsis	1277	podagrica	36	Psyllaephagus	190	rhinthon	1360
Phaenocyttus	1278	podolica	1718	pteridis	699	rhipeus	344
phalaenarum	104	polanensis	669	Pteromalidae	909	Rhopalicus	1378
phalaridis	810	polichna	981	pteromalinum	928	Rhopus	193
phalaridis	978	polita	1109	Pteromalus	1304	rhosaces	576
phaola	632	pollux	811	pubens	454	robusta	1276
pharnus	541	Polycystus	1292	pubescens	722	robusta	913
pherospilus	1562	polygoni	339	pubicornis	455	robusta	814
philiscus	542	polygraphi	812	pulchellum	877	robustior	132
phillyreae	1687	Polynema	883	pulchellus	1689	robustus	1565
phines	333	polypori	906	pulcher	1574	Rohatina	1385

Roptrocerus	1387	schmuttereri	55	Spathopus	1446	subaeneus	1587
rosae	815	schoenherri	56	speciosus	1700	subalbicorne	181
rosae	1139	scoticum	1416	specularis	1608	subanellatus	354
roseni	816	scutellaris	1250	specularis	1187	subarmata	46
roseni	1226	scutellaris	1698	spemotrophus	1609	subcoeruleus	995
rotundiventris	683	secreta	559	spenceri	982	subcupratus	170
rotundus	1239	Sectiliclava	194	spermotrophus	1228	subfasciata	1719
rubi	345	seitneri	1517	Sphaerialpus	1450	subfumatus	550
rubi	1693	seugata	1298	sphaerocephalus	1701	subfumatus	1229
rubicola	346	Seladerma	1395	Sphegigaster	1457	subglaber	1283
rubigus	635	semiclavatus	1227	spicatus	983	subincrassata	1518
rufa	967	semifascia	965	Spilochalcis	48	submarginata	1538
rufescens	706	semifasciatus	915	Spilomalus	1448	submontana	946
ruficornis	907	semiluteus	1140	spilopterus	1702	submutica	832
rufimanus	896	seminum	1699	spilopterus	1017	submutica	457
rufinus	1566	Semiottellus	1419	spinosus	1033	submuticus	85
rufipes	1192	semotus	1362	Spintherus	1449	subniger	1142
rufipes	817	sempronius	646	spiracularis	918	subplana	478
rufipes	1245	seniculus	1113	splendens	1193	subplanus	80
rufipes	1172	septentrionalis	760	splendens	229	subpunctata	1433
rufipes	41	sequester	1363	splendens	1167	subtruncatum	1524
rufipes	1582	sericeicornis	715	splendidulus	987	subsulcatus	779
rufiventris	510	sericeus	1455	splendidus	1195	subvirescens	1511
ruforum	472	serratellus	70	squamea	820	suecica	1030
rufus	347	serratulae	819	squamifer	1367	suecicus	951
rufus	52	serratularum	349	squamifera	914	suevius	355
rugosus	1567	serricorne	108	squamosus	548	sugonjaevi	406
rugulosa	1432	setifer	750	stachidis	1624	sulciscuta	575
rugulosus	1617	setosulus	350	stagnalis	831	sulphuripes	874
rumicis	546	shurik	986	starki	405	sundholmi	876
ruschkai	898	sieboldi	1394	staryi	466	suspectus	1612
rusticus	1163	Sigmophora	705	statutus	1568	suspensus	940
sabbas	1414	Signiphoridae	1587	Staurothyreus	1466	susterai	44
sabulosus	493	Sigynia	1423	stenocranus	700	swederi	129
salatis	464	similis	892	stenogaster	1124	Sycophila	827
salicis	1080	simillimus	1165	Stenomalina	1467	sylveni	1368
salicis	1694	simplex	1003	Stenomesius	706	sylvicola	1015
salicis	818	simplex	1417	stenonota	1116	sylvius	171
salicis	636	singa	465	Stenophrus	1480	Sympiesis	707
salicisstrobili	189	sinope	751	stenostigma	821	Synedrus	1496
salictorum	348	sipylus	133	stenus	351	Syntomopus	1497
sapphyrinus	1623	sispes	40	Stephanodes	892	Syrphophagus	195
saulius	671	skianeuros	381	stegionopachi	549	Systasis	1502
saurus	1415	slovacus	936	Stictomischus	1481	Systole	834
savsdargi	107	smaragdula	473	stigma	1599	szoecsi	407
saxeseni	1038	smaragdus	1364	stigmaticalis	352	tachos	753
scabriculus	1252	socius	1166	stigmatizans	1610	taeniatus	205
scandiae	1361	sodalis	752	Stinoplus	1493	tamaricicola	192
scandicus	1695	soemius	684	stipae	1141	Tamarixia	718
scandicus	1164	solidaginis	1365	stollwerckii	1722	tanaceti	647
scaposus	1491	solitaria	1724	strigifrons	822	tanaceticola	1703
scaposus	1537	solitarium	1267	strigiscuta	685	tanaceticola	356
scaposus	645	sonchi	1366	strigosus	134	tapio	823
scaposus	1696	sopolis	1040	strobilanae	353	tarrha	1284
scaurus	217	sosares	109	strobilicola	866	tarsale	1418
Sceptrothelys	1390	sosius	204	strobilobius	1611	tarsatus	1230
Schimitschekia	1393	Spalangia	1424	strobilorum	926	taxi	357
Schizonotus	1394	Spalangiopelta	1434	stylatum	110	telenomicida	177
schizothecae	1697	Spaniopus	1439	stylatus	1125	telephe	637
schmiedeknehti	768	sparetus	547	styliclava	1523	Telepsogina	1507

teliformis	1231	torymoides	1035	tymber	363	vibulenus	1374
telon	754	Torymus	1626	Tyndarichus	215	wichmani	72
temenus	1593	Toxeuma	1519	typographi	1233	vindemmiae	1258
temporalis	1369	transiens	1496	ulmi	553	vinulus	152
tenebricus	1022	transsylvanicum	755	ultonicus	985	violacea	1111
tenellus	1569	Trechmites	208	umbelliferae	1092	violacea	919
tenuicornis	1506	tremblayi	724	unguicellus	573	virens	588
tenuiradialis	358	treron	592	unicolor	511	viride	1152
tenuitarsis	551	triandrae	1083	unicolor	1084	viridiaeneum	113
terebrans	359	trianellatus	942	unicolor	1285	viridiceps	513
tereus	1370	triangulare	111	unifasciatus	1237	viridimaculatus	615
termerus	672	triangularis	1168	unipuncta	594	viridinitens	367
terminalis	1081	triangularis	1705	upis	725	viridis	563
terminalis	984	triannulata	1112	Urolepis	1581	viridis	1456
Termolampa	1508	Trichogramma	1725	urozonus	767	viridis	1088
ternatus	686	Trichogrammatidae	1710	wachtli	897	viridis	459
tessellatus	173	Trichomalopsis	1525	wachtliellae	1706	viridula	716
testaceipes	52	Trichomalus	1539	vacuna	701	viticola	467
Tetracampe	1597	Trichomasthus	210	vagans	1085	vitripennis	1247
Tetracampidae	1589	trichops	71	vala	927	vittatus	468
Tetracnemus	206	tricolor	27	valkenburgense	890	vittiger	1625
Tetramesa	836	tricuspis	687	walkeri	38	vopiscus	1375
Tetrastichus	726	Tricyclomischus	1570	vallisnieri	1707	Vrestovia	1583
tetratomus	673	tridentatus	688	varians	1708	vulgaris	1089
theana	638	trifasciata	1290	varians	1373	vulgaris	1005
Thektogaster	1509	trifasciatus	474	varicornis	1184	vulgaris	941
thenae	988	Trigonoderus	1571	variegata	833	vulgatus	882
Theocolax	1512	trilineatus	382	varipes	639	Xanthellum	755
thespius	568	tripolii	1372	varipes	9	xanthocerus	1234
Thinodytes	1513	tristis	908	varro	1126	xanthopus	368
thomsoni	8	Tritneptis	1575	waterhousei	891	xanthosoma	703
Thomsonisca	207	Trjapitzinellus	214	ventralis	135	xanthostigma	48
thoracicus	1501	trjapitzini	361	ventralis	1709	xanthostoma	717
Thysanus	1588	truncata	1465	ventricosus	702	xerophilus	689
tibialis	37	truncata	825	venustus	364	Xestomnaster	1584
tibialis	1232	truncatellum	112	venustus	1086	Xiphidriophagus	1586
tibialis	552	truncatipennis	64	vernalis	761	xylophagorum	1389
tibialis	1600	truncatipennis	159	vernalis	1255	zanara	554
tibiellus	1371	truncatula	458	vernalis	1087	Zaomma	218
tidius	603	truncatulus	362	veronicae	365	zarina	173
tiliaris	184	truncatus	1169	versicolor	640	zetterstedti	1235
tilicola	360	Trychnosoma	1579	verticillata	931	zippanguiphagus	28
tilicola	824	trypetae	693	verticillata	826	zoilus	369
tipulariarum	1704	tullgreni	862	verutus	366	zosimus	370
titanes	1143	tumidus	1492	vesicularis	769	zwoelferi	230
Tomicobia	1514	tuonela	835	westi	1026		
Torymidae	1598	turionum	408	westwoodi	512		
torymiformis	1082	tutela	1380	westwoodii	484		