

Flera fynd av liten timmerman *Acanthocinus griseus* F. (Cerambycidae) på vindfällan och högstubbar av gran

[Several records of the longhorn beetle *Acanthocinus griseus* F. (Cerambycidae) on fallen trees and high stumps of spruce]

PER OLOF HEDGREN

Liten timmerman *Acanthocinus griseus* (F.) räknas som en sällsynt långhorning, med sentida fynd endast från nedre Dalälven och Gotska Sandön (Ehnström & Axelsson 2002). Nyligen har jag hittat den på fem nya lokaler i Uppland, samt en lokal i Gästrikland. Genom att ta in små bitar av kläckved från angripna granvindfällan och kläcka fram vuxna skalbaggar är arten noterad på



Figur 1. Liten timmerman är en mycket väl kamouflerad drygt 1 cm lång långhorning. Foto: Åke Lindelöv.

The very rarely found cerambycid *Acanthocinus griseus* was found on several new sites on newly dead spruce trees. As adults are hard to find, the method was to rear beetles from wood with larval galleries.

följande fem uppländska lokaler, alla belägna inom ett ungefär kvadrat-mil stort område nordväst om Uppsala: Junkil, ”Ulleråkers allmänning”, ca 30 cm grov gran som fallit i en solvarm hyggeskant, 8 ind. kläckta feb. 2003; Harbo, SO om Svinasjön, klen rotvälta i hyggeskant, 1 ind. kläckt jan. 2004; Järlåsa, Siggeforasjön, ett klent vindfälle i hyggeskant, 1 ind. kläckt jan. 2004; Bälinge, Bången, en i hyggeskant belägen grov gran som fallit in i tät ungskog, 3 ind. kläckta jan. 2004; Bälinge, N om Askarbäck, medelgrov gran som fallit i gles tallskog intill färskt hygge, >20 ind. kläckta jan. 2004. Dessutom har fyra ex. kläckts i feb. 2004 från större vedbitar som sågats bort från ett par vanliga granhögstubbar, belägna på ett färskt hygge Gä, Hedesunda, Ansgarii kyrka. Högstubbarna valdes slumpmässigt utan föregående inspektion, inom ramen för ett pågående projekt av undertecknad vid Institutionen för entomologi, SLU, Uppsala. Kläckveden lagrades först utomhus fram till jul, och efter ca 1 månad i rumsvärme kläcktes de första individerna. De flesta av vindfällena var hårt angripna av sextandad barkborre *Pityogenes chalcographus* och granbarkborre *Ips typographus*. Troligtvis blev både vindfällena och högstubbarna koloniserade av barkborrar och liten timmerman under föregående sommar.

Upprinnelsen till mitt första fynd var en artikel av Petri Martikainen (2002) om nya finska fynd av liten timmerman. I artikeln fanns en beskrivning av biologin och fina foton av larvgnaget. Under hösten 2003 letade jag återigen efter pågående angrepp genom att fara längs skogsbilvägar och stanna vid färskta hyggen (ca 8 st), där man ofta hittar vindfällan. Med tanke på artens status som raritet var antalet fynd minst sagt förvånande. Samtliga dessa fynd är gjorda i ett stort

sammanhängande barrskogslandskap som är hårt brukat, med stora arealer välstädad ung tallskog, men som ändå hyser partier med gammelskog. Det första fyndet gjordes på Ulleråkers Allmänning, som är rik på äldre tallskog och lokal för bl.a. raggbock. Högstubbarna vid Hedesunda i Gästrikland är belägna vid nedre Dalälven, i närheten av bl.a. Tinäset och Båtfors. Man kan fråga sig om det rör sig om spridning från kärnor av naturskog, eller om fynden indikerar att arten egentligen är rätt vanlig och utbredd. Närmare undersökningar av barkborreangripna tallar och granar i södra Finland visade att arten var relativt vanlig och inte speciellt kräsen i val av yngelträd (Martikainen 2002). Den är numera struken från den finska rödlistan. I Sverige är den i dagsläget rödlistad som Starkt hotad.

Vuxna individer är effektivt kamouflerade när de sitter på barken (Fig. 1), vilket kan vara en anledning till att så få observationer gjorts. Dessutom kan larvens gnagspår vara lätta att förbise. Larven gnager på barkens insida, utan att lämna några nämnbara fåror i vedytan. Under tunnare bark gnager larven ut en puppkammare några mm under vedytan. Detta gnag skapar en del ljusa vedspån, som tillsammans med en prydlig spånpropp i ingångshålet talar om var det finns puppkammare. Det var dessa ljusa spån och spånproppar jag letade efter i fält.

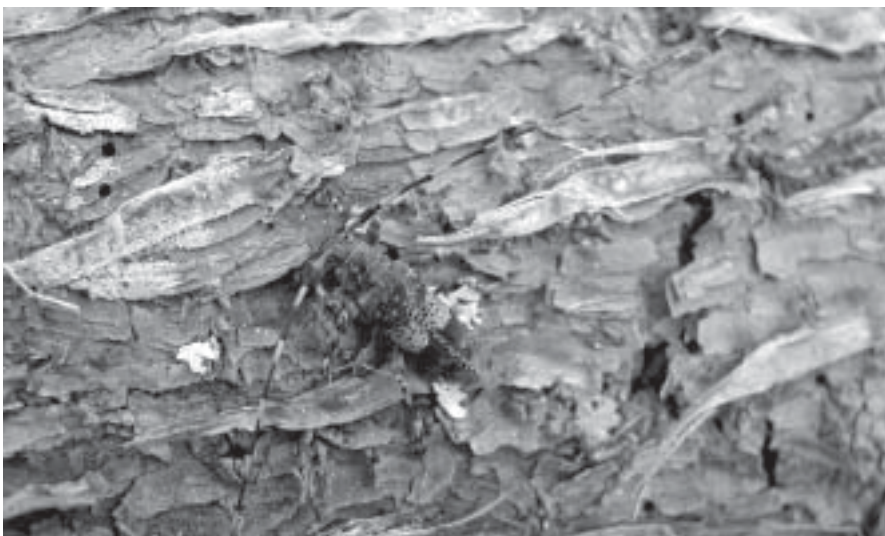
Kläckhålet är ovalt, ca 2.5 x 4 mm. I Ehnström & Axelsson (2002) finns bra beskrivningar av tänkbara förväxlingsarter, t.ex. allmän barkbock. I Finland förekom liten timmerman på stående tallar och granar (Martikainen 2002), och nu hos oss på liggande granar, samt på tillkapade granhögstubbar. På vindfällena var den spridd i enstaka exemplar över hela stammen, jag hittade puppkammare såväl i toppen som nere vid basen. Angreppen fanns mitt ibland barkborreangångarna. Det ligger nära till hands att tro att den lilla timmermannens larver (i likhet med sin större släkting *A. aedilis*) kan dryga ut dieten med enstaka barkborrelarver som råkar vara i vägen. De nya fynden innebär således att kartan över liten timmermans utbredning i landet blivit sex prickar rikare. Hur många fler kan det bli?

Litteratur

- Martikainen, P. 2002. Ecology and conservation status of *Acanthocinus griseus* (Fabricius, 1792) (Coleoptera: Cerambycidae) in Finland. – Ent. Fennica 13: 41-50.
- Ehnström, B. & Axelsson, R. 2002. Insektsgnag i bark och ved. – ArtDatabanken, SLU, Uppsala.

Per-Olof Hedgren, Inst f entomologi, Box 7044, 750 07 Uppsala.

E-mail: per.olof.hedgren@entom.slu.se



Liten timmerman, Acanthocinus griseus. Foto: Åke Lindelöw.