

# Intressanta fynd av storfjärilar (Macrolepidoptera) i Sverige 2011

GÖRAN PALMQVIST

Palmqvist, G.: Intressanta fynd av storfjärilar (Macrolepidoptera) i Sverige 2011. [**Remarkable records of Macrolepidoptera in Sweden 2011.**] – Entomologisk Tidskrift 133 (1-2): 41-53. Uppsala, Sweden 2012. ISSN 0013-886x.

This is the 39<sup>th</sup> consecutive annual report on interesting finds and provincial records of Macrolepidoptera in Sweden. After a long and snow rich winter the season started rapidly in southern and central Sweden with unusually warm weather periods in April to mid June, particularly in SE Sweden. This made a number of species to appear four weeks earlier than “normal”, the early flight periods also allowed for an extraordinary number of second generations of species that mainly are univoltine on our latitudes. During most of the summer the weather was considerably sunnier and warmer in the Baltic regions than in southernmost and western Sweden, which suffered from a very wet and cloudy “Atlantic” climate unsuitable both for insects and entomology. Also in central and northern Sweden the weather was much sunnier in the eastern lowland parts than in the west. The autumn was long and mild throughout the entire country lingering well into 2012 in the southern regions. During various parts of the season winds from S, SE or E brought an impressive number of migrating species to Sweden. However, very few completely new surprises were found this year. Among the normally very rare migrants noted were: *Semiothisa artsiaria*, *Acherontia atropos*, *Daphnis nerii*, *Hyles euphorbiae*, *H. livornica*, *Macroglossum stellatarum*, *Pericallia matronula*, *Catocala adultera*, *Deltote deceptor*, *Cryphia algae*, *Hydraecia ultima*, *Blepharita amica*, *Lacanobia splendens*, *Euxoa ochrogaster*, *Xestia ditrapezium* and *Protoschinia scutosa*. In the end of July came a migration wave of *Ephesia fulminea* which was the most massive ever recorded in Sweden. In the same winds came among others *Emmelia trabealis* which was recorded in a number of new counties. Two new species were recorded to the Swedish fauna *Apatura ilia* and *Aethemia centrago*. Both are expansive species in the current warmer climate and have been expected to reach the country in near future. A considerable number of Lepidoptera species are more or less rapidly expanding northwards within Sweden eg: *Araschnia levana*, *Apatura iris*, *Eupithecia selinata*, *Chloroclystis v-ata*, *Hypomecis punctinalis*, *Euproctis similis*, *Pelosia muscerda*, *Mitochrista miniata*, *Acronicta strigosa*, *Eucarta virgo*, *Archanara spargani*, *Hoplodrina ambigua* and *Eugraphe sigma*. In the southern mountain range a population of *Entephria flavicinctata* was discovered, this has been an enigmatic species which have been eluding Swedish entomologists for more than 40 years despite that it occurs nearby in Norway. *Everes argiades* was also for the first time in almost 40 years found on Swedish ground as well. Altogether 1111 macrolepidoptera species are now known from Sweden, 14 of these are regarded as temporarily introduced. The classification is according to Svensson et al. (1994) with minor corrections following Karsholt & Razowski (1996)

Göran Palmqvist, Vattumannens gata 126, SE- 136 62 Haninge, Sweden.

Detta är den 39:e årsrapporten i Entomologisk Tidskrift som behandlar intressanta storfjärilsfynd i Sverige. I texten tas sådana arter upp som författaren

och granskare bedömt som intressanta ur främst ett riksperspektiv. Det kan t ex gälla immigrerande arter, arters spridning i landet eller arter som minskar eller

att deras utbredning är ofullständigt känd. I arbetet med "Rödlistan över fjärilar" (se nedan) så är alla rapporter viktiga pusselbitar i att förstå arternas status. En del arter har en något mer omfattande text och dessa bygger ofta på rapportörernas egna erfarenheter.

Systematik och nummerföljd på arterna följer Svensson et al. (1994) och nomenklatur är uppdaterad enligt Karsholt & Razowski (1996). De svenska namnen har hämtats från förteckningen över svenska fjärilsnamn (Svensson & Palmqvist 1990) utom för dagfjärilar som anges enligt Eliasson m.fl. (2005), spinnare enligt Hydén et al. (2006) och rotfjärilar och säckspinnare enligt Bengtsson m.fl (2008). Rödlistade arter har markerats med respektive hotkategori och anges enligt den senaste publicerade rödlistan (Gärdenfors 2010). Namnkoder anges enligt ZOO-TAX (Cederholm 1978). Värdiväxternas namngivning följer Mossberg & Stenberg (2003).

Det kända antalet funna storfjärilsarter i landet är 1111 varav 14 av dessa arter betraktas som införda och inte naturligt spridda till Sverige.

### Rapportering

Även fortsättningsvis tas rapporter om intressanta fynd tacksamt emot på min adress eller helst via e-post; goran.palmqvist@ownit.nu. För nytilkomna rapportörer kan ZOO-TAX kod för närvarande inte skapas eftersom ansvarig person saknas, men första gången fynd rapporteras bör ändå adress och födelseår uppges för att undvika sammanblandning av olika rapportörer. Rapporterna bör vara mig tillhanda senast under januari månad.

### Väderutvecklingen 2011

Året inleddes något varmare än normalt i stort sett i hela landet, efter en lång kylig period som varat från slutet av november även i de södra landsdelarna. Efter en mild inledning i februari kom kylan tillbaka till slutet av mars, med avbrott för en mildare period i början av mars. I april, med perioder högtryck i mitten av månaden, passerade temperaturen 20 grader för första gången under året. Kyligt och ostadigt väder inledde maj som sammanfattningsvis blev regnigt och åskrik. Avslutningen på månaden och inledningen på juni blev dock mycket varm. Under juni passerade flertal lågtryck landet med fuktig och varm luft som bidrog till åska och skyfall. I juli fanns varmluften öster om landet och svalare luft i väster som resulterade i ostadigt väder särskilt i de sydvästra delarna av landet. Augusti började mestadels soligt och varmt men kyligare luft drog ner från norr och i gränzonen bildades en hel del regn och flera nya rekord för nederbörd sattes under månaden.

September blev en fortsättning på de ostadiga men ändå rätt varma sommarmånaderna och avslutningsvis kom en högtrycksrygg med mycket varm luft söderifrån och gav rekordvärme för årstiden. Oktober inleddes med sommarvärme och blev som helhet mild. En rekordvarm november, särskilt i Norrland, som samtidigt var snöfattig pga lite nederbörd följde och december avslutades med mycket blandat väder över landet med många rekord vad gäller värme, åska och stormar framförallt i Norrland (<http://www.smhi.se>).

### Fenologi och migration

Redan i början av mars visade sig de första övervintrande nässeljärilarna i Syd- och Mellansverige och citronfjärilarna från mitten av mars. Amiraljärilar (*Vanessa atalanta*) fanns från början av maj och i slutet av månaden kom tistelfjärilar (*Cynthia cardui*). De var de tidigaste migrationsarterna. I juni observerades en massinflygning av ockragul buskmätare (*Itame brunneata*), ett exemplar vardera av östlig fläckmätare (*Lomaspilis opis*) och vackert lund-fly (*Lacanobia splendens*). Ett stabilt högtryck öster om landet förde under juli och första halvan av augusti med varma O-SO vindar in ett stort antal intressanta och tillfälliga migranter som videbuskmätare (*Semiothisa artesiaria*), fåtalmörtsmätare (*Narraga fasciolaria*), stor dagsvärmare (*Macroglossum stellatarum*), vitsprötad skymningssvärmare (*Hyles euphorbiae*), vitribbad skymningssvärmare (*Hyles livornica*), tsarbjörnsplinnare (*Pericalia matronula*), ryskt ordensfly (*Catocala adultera*), rosenryggat ordensfly (*Catocala pecta*), gulbandat ordensfly (*Ephesia fulminea*), nifly (*Trichoplusia ni*), förväxlat stamfly (*Hydraecia ultima*), ytterligare ett par exemplar av vackert lundfly samt trapetstecknat jordfly (*Xestia ditrapezium*), grönaktigt knölfly (*Heliothis viroplaca*) och svartfläckigt knölfly (*Protoschinia scutosa*). Förmodligen är också kortsvansad blåvinge (*Everes argiades*) som blev funnen under denna period migrerande. Senare under varma perioder i september och oktober med varmluft söderifrån påträffades vandrefältmätare (*Orthonama obstipata*), åkervindesvärmare (*Agrius convolvuli*), dödskallesvärmare (*Acherontia atropos*), större dagsvärmare (*Macroglossum stellatarum*), oleanersvärmare (*Daphnis nerii*), bergängsfly (*Blepharita amica*), ryskt jordfly (*Euxoa ochrogaster*) och brunaktigt knölfly (*Heliothis armigera*). Många arter uppträdde med extragenerationer sent under säsongen till följd av det milda vädret tex kvickgräsfjäril (*Pararge aegeria*) den 8.9 i Vs, Norberg (WEDS), svingelgräsfjäril (*Lasiommata megera*) Sö, Flen 2 ex 17.9 och 2 ex 25.9 (RPLS) och rosa jungfruffly



Figur 1. Aspskimmerfjäril (*Apatura ilia*), ny art för Sverige. Observerad i Södermanland i Tungelsta, Haninge den 31.7. (Den avbildade fjärilen är fotograferad i Estland.) Foto. Svante Joelsson.

Lesser Purple Emperor, *Apatura ilia*, new to the Swedish fauna.

(*Eucarta virgo*) 1 ex i oktober på **Öl**, N. Ålebäck (BZZS). Den extremt milda hösten medförde observationer av flygande näselfjärilar sent i november i södra Sverige med rekordsent fynddatum i Skåne 19.12 (Olof Barr). Citronfjärilen som kräver minst 10 grader för att flyga flög också sent med sista datum 20.11 i Bohuslän (Jan-Åke Noresson). För mer information hänvisas till Artportalen.

#### Nya arter för landet

*Apatura ilia* (Denis & Schiffermüller, 1775) (aspskimmerfjäril, Fig. 1)

Inte helt oväntat upptäcktes denna art i landet, närmare bestämt en hane den 31 juli i **Sö**, Tungelsta av Petter Simonsson (se Artportalen). Närmaste förekomstområden är Baltikum och södra Finland där arten under senare år expanderat och spridit sig (Eliasson m.fl. 2005). I Estland har arten haft en markant ökning och spridning under senare år och var mycket vanlig nära Östersjökusten under 2011. Den var mer frekvent än systerarten sälgskimmerfjäril (*Apatura iris*) (Svante Joelsson, muntl. 2012).

Artens svenska namn är aspskimmerfjäril (Fig. 1) och den skiljer sig tydligt ifrån sälgskimmerfjäril genom ögonfläcken på framvingens ovsida. Det funna exemplaret har förmodligen sitt ursprung i Baltikum och har med O-SO vindar förts in i landet. Det finns all anledning att hålla utkik efter arten särskilt i de östra delarna av Mellan- och Sydsverige kommande år då förmodligen fler exemplar blåst över Östersjön och förhoppningsvis kunnat etablera sig. Intressant i sammanhanget är att aspskimmerfjärilen även blev funnen ny för Danmark detta år den 7 juli på Vestamager nära Köpenhamn (Andersen & Lycke Viborg 2011). För mer information om aspskimmerfjäril hänvisas till Eliasson et al. (2005).

*Aethmia centrigo* (Haworth, 1809) (tvärbandat gulvingefly, Fig. 2)

I samband med ljusfångst i Sk, Kåseberga insamlades ett exemplar den 26 augusti av Bengt Wendel. Arten har expanderat norrut i Europa och blev funnen i Danmark 1997 och är nu känd från Jylland, Fyn, Lolland, Falster, Fyn och Bornholm men fort-



Figur 2. Tvärbandat gulvingefly (*Atethmia centrigo*), ny art för Sverige. Funnen i Skåne, Kåseberga den 26.8. Foto. Börje Nordin.

Centre-banded Sallow, *Atethmia centrigo*, new to the Swedish fauna.

farande ganska sällsynt uppträdande i lokala populationer (Bech m.f. 2006, Top-Jensen & Fibiger 2009). Flygtiden anges från mitten av augusti till början av september. Artens värdväxt är ask och larven lever i maj på askblommorna och de unga frukterna. Habitat för arten är blandlövsskogar men även öppnare områden som parker och alléer med inslag av ask. Som svenskt namn föreslår Bengt tvärbandat gulvingefly. (Fig. 2)

### Intressanta fynd och observationer

*Bacotia claustrilla* (klocksäckspinnare). VU. **Sö**, Torö, Ören 1 säck 11.10 (Roger Kaufman, Jan Bergström). Det tredje kända fyndet från Södermanland som också är artens nordligast kända förekomstområde i landet.

*Pyrgus armoricanus* (backvisslare). EN. **Sk**, Simrishamn, Simris strandäng obs av 10 ex 16.8 (KAHS).

*Pontia daplidice*, (grönfläckig vitfjäril). VU. **Sk**, Åhus vid vattentornet 1 hona 8.6 (LTSS), förmodligen ett migrerande ex. En tydlig migration noterad med c:a 20 observationer i landskapen Skåne, Öland och Gotland i slutet av juli och under augusti, men också vardera en obs i Småland och Södermanland under samma tidsperiod. Dessutom ett ex i Vg Nytorp nära Laxå 24.9 (Marita Karlson). En observation från Go, är från Mästermyr där igenväxning kraftigt reducerat artens habitat vilket medfört att den numera är mycket ovanlig där. (se Artportalen).

*Colias hyale* (ljusgul höfjäril). Drygt 40 observationer, flertalet från södra **Öland** från senare delen av juli och i augusti. I övrigt finns några observationer i **Skåne** och på **Gotland** i första delen av augusti. Två sena observationer gjordes, dels i Blekinge och dels på Gotland i början av oktober (se Artportalen).

*Apatura iris* (sälgskimmerfjäril). Ett stort antal observationer från slutet av juni till början av augusti är meddelade på Artportalen från följande landskap **Sk**, **Bl**, **Ha**, **Sm**, och **Vg** på många nya lokaler som visar på artens fortsatta expansion i landet.

*Nymphalis xanthomelas* (videfuks). Flertalet fynd av arten är gjorda på de klassiska lokalerna i **Sm**, Vissefjärda och **Bl**, Bräkne, Hoby. Dessutom några fotodokumenterade fynd på **Öland** samt ett från **Sk**, Falsterbo 10.7. En rapport från Uppland som inte är fotograferad eller validerad får tills vidare stå som osäker (se Artportalen).

*Vanessa atalanta* (amiral). De första amiralerna visade sig i början av maj. Arten har sedan uppträtt i stort sett i hela landet från Skåne till Torne lappmark väl dokumenterat med c:a 2400 observationer (se Artportalen).

*Cynthia cardui* (tistelfjäril). De första tistelfjärilarna kom i slutet av maj. Arten har inte uppträtt lika vanligt som amiralen. Cirka 450 observationer finns av arten från Skåne till Norrbotten och Åsele lappmark (se Artportalen).

*Araschnia levana* (kartfjäril). Artens spridning norrut i landet fortsätter. I **Västergötland** är arten nu observerad som ett nytt landskapsfynd från ett flertal lokaler (se Artportalen).

*Everes argiades* (kortsvansad blåvinge) har återfunnits i Sverige på **Go**, Fårö, Ajke, 1 ex 24.7 och ytterligare 1 ex 25.7. Djuren flög i solsken på blommande lucern (KJCS). Senast den påträffades i landet var 1972 i Eskelhem på Gotland (Douwes 1972).

*Antonechloris smaragdaria* (midsommarmätare). Verkar vara utbredd på södra **Gotland** med följande fynd; Hamra, Suders 5 ex 11.6-16.7, Sundre Hallbjäns 1 ex 12.6-16.7, Hamra, Tuvlandet 1 ex 13.6-16.7 (KJCS, KJKS, RYRS). **Up**, Rådmanö, Strömsborg 1 ex 10.6-5.7 var det andra fyndet i Uppland (KJCS, RYRS).

*Cyclophora annulata* (lönngördelmätare). **Go**, Öja Gisle 1 ex 28.7-12.8 vilket är första fyndet på Gotland och fjärde i Sverige (KJCS, KJKS, RYRS).

*Cyclophora porata* (brunvattrad gördelmätare). **Sk**, Spraggehusen 1 ex 31.7-6.8 (KJCS, KJKS, RYRS). Dessutom gjordes första fyndet någonsin på **Gotland**, Suders 1 ex 27.7-12.8, vilket är ganska anmärkningsvärt med tanke på att arten snarast verkar vara på tillbakagång i Skåne sedan några år (KJCS, KJKS, RYRS).

*Cyclophora linearis* (bokgördelmätare). **Sö**, Höglunda, Aspa 1 ex 30.8 (Sjöstedt 2011), Torö, Herrhamra 1 ex 27.8-4.9 (PGAS). Noterades av flera rapportörer under samma tidsperiod bl a på **Öland** vilket tyder på migration. Dessutom fynd från **Bl**,



Utlängan 2 ex 26.5-4.6 och Öl, N Ålebäck 1 ex 20.5-10.6 (BZZS).

*Hemistola biliosata* (*chrysoprasaria*; smaragdgrön lövmätare). EN. **Sk**, Spraggehusen 1 ex 11-18.7, Ö. Hoby och Örnahusen 1 ex 18-24.7 (KJCS, KJKS, RYRS).

*Scopula nigropunctata* (svartpunkterad lövmätare) har för andra året i rad visat sig på södra **Go**, Hamra, Tuvlandet 1 ex 13.6-16.7 (KJCS, KJKS, RYRS).

*Scopula marginepunctata* (gulgrå lövmätare). CR. verkar klara sig bra på slutningarna av **Sk**, Löderup-Kåseberga åsen, observationer av ca 50 ex från den 7.6 till den 13.9 (KJCS, KJKS, RYRS, ÖRDS).

*Costaconvexa polygrammata* (mångstreckad fältmätare). NT. **Sk**, Kabusa 1 ex 12-23.8 (ÖRDS), Spraggehusen 1 ex 16-22.8 och ett ex 9-24.9, Kåseberga 1 ex 26.7-3.8 (KJKS, KJKS, RYRS, ÖRDS).

*Entephria flavicinctata* (gulpuddrad fältmätare Fig. 3). **Jä**, Storlien 2.8, minst 50 ex observerade med pannlampa strax efter mörkrets inbrott vid framsprängda klippväggar med rikligt med värdväxten gullbräcka längs E 14 strax innan norska gränsen. Fjärilarna flög spontant från vägnivån upp till flera meters höjd. Flera ex observerades även spontant flyga mitt på dagen nästa dag och det var även lätt att hitta vilande exemplar på klippväggarna (LTSS). I Sverige har arten tidigare bara påträffats fåtaligt vid Abisko i Torne Lappmark, tidigast 1960 (Svensson 1967). I Norge finns arten utbredd i anslutning till kuffiga bergväggar upp till björkregionen (Aarvik m.fl. 2009).

*Orthonama obstipata* (vandrefältmätare). **Sk**, Sandhammaren 1 ex 3.10-7.11 (ÖRDS), Ö. Hoby, Örnahusen 1 ex 1-11.11 (KJKS, KJKS, RYRS) och **Bl**, Jämjö, St Hammar 1 ex 3.11 (KJCS).

*Eulithis pyropata* (orangebandad parkmätare) för en tynande tillvaro på **Gotland**, men finns fortfarande kvar. I Hamra, Suders, 1 slitet ex 17-27.7 (KJCS, KJKS, RYRS) och 1 ex Natviks-udden 26.7 (EÅTS).

*Ecliptopera capitata* (gulryggig fältmätare). VU. Funnen för andra året i rad på **Gotland** där artens näringsväxt springkorn saknas. Möjligen har arten lärt sig att leva på storbalsamin, Hamra Norebod 1 ex 27.7 och Fårö, Ajke 1 ex 24.7 och ett ex 25.7 (KJCS).

*Coenocalpe lapidata* (stenfältmätare). **Up**, Häverö, Västernäs 1 ex 26.8 och 1 ex 28.8. Efter några magra år för arten i dessa trakter har den åter börjat visa sig (BJOS).

*Melanthia procellata* (klematisfältmätare). Förekommer sparsamt i sydöstra **Sk**, Spraggehusen



Figur 3. Gulpuddrad fältmätare (*Entephria flavicinctata*) funnen i Jämtland, Storlien den 2.8 i 50- tal exemplar. Foto. Mats Lindeborg.

Yellow-ringed Carpet, *Entephria flavicinctata*, from the newly discovered population in Jämtland.

1 ex 27.6-5.7 och 1 ex 6-11.7 (KJCS, KJKS, RYRS).

*Pareulype berberata* (berberisfältmätare). VU. Har i år påträffats i två generationer på södra **Gotland**, Hamra Norebod 2 ex 10.6 och två ex 27.7, Hamra, Tuvlandet, 1 ex 26.7-12.8 (KJCS, KJKS, RYRS), Östergarn, Natviksudden 1 ex 29.7 (EKIS, EÅTS, EQTS, FOUS) Sundre, Barshage 1 ex 5.8 (EQTS, IMBS) och Östergarn 2 ex 6.8 (EQTS, IMBS).

*Perizoma hydrata* (glimfältmätare). NT. **Up**, Häverö, Västernäs 2 ex 8-22.6. Känd i området sedan tidigare men tycks ha ökat rejält sedan värdväxterna backglim och tjärblomster har gynnats genom sen slätterhävd (BJOS).

*Perizoma sagittata* (piltecknad fältmätare). NT. **Sk**, Kabusa 1 ex 14-21.6 (ÖRDS), **Sm**, Pauliström, Sällevadsåns naturreservat 1 ex 16.6 (BÅBS), Långemåla, Danmarksvägen 1 ex 30.6 (KAHS), **Go**, Hejnum hållar 8 ex 21.7, möjligen lever arten också på kustruta i detta område (KJCS, ESFS, N. Östergarn), **Gä**, Hedesunda, Kakängsundet 2 ex 28.6 och Gävle Engesberg 1 ex 26.6-12.7 (KJCS).

*Eupithecia selinata* (kirsikålmätare). NT. **Sk**, Spraggehusen 1 ex 12-18.7 (KJCS, KJKS, RYRS), **Up**, Rådmansö, Strömsborg 2 ex 15.5-9.6, de särklassigt nordligaste fynden i Sverige och därmed de första exemplaren i Uppland (jfr Lindborg m.fl 2012). Eftersom arten är utbredd längs Finska sydkusten kan man misstänka att arten spridit sig därifrån och att den redan kan vara bofast längs upp-

landskusten (KJCS, RYRS).

*Chloroclystis v-ata* (krönt malmätare). **Up** Häverö, Västernäs. 1 ex 22-26.7, ny för området (BJOS), **Vs**, Hagaberg, Frövi 1 ex 19.7 (MAIS), **Gä**, Gävle, Engesberg 1 ex 14.7-5.8 (KJCS, RYRS). Nuvarande nordgräns för artens förekomst i landet.

*Lomasipilis opis* (östlig fläckmätare) har påträffats för andra gången i Sverige på Gotland. **Go**, Öja Austerrum 1 ex 12.6 (KJCS, KJKS). Arten blev för första gången funnen i landet 2002, också på Gotland (Palmqvist 2003).

*Itame brunneata* (ockragul buskmätare). Danska entomologer slog larm om att det skedde en stor inflygning av ockragul buskmätare från sydost under början på juni. Under samma period visade sig arten utanför sina normala lokaler både i Skåne och på Gotland. **Sk**, Kåseberga 8 ex 7-13.6, **Ö**, Hoby, Örnahusen 17 ex 3-10.6, **Go**, Hamra Norebod 1 ex 10.6, Hamra, Suders 3 ex 10.6-16.7 (KJCS, KJKS, RYRS). Många fynd från **Öland** under denna tid bekräftar denna migration av arten (BZZS).

*Cepphis advenaria* (skäckmätare). **Up**, Häverö, Västernäs. 8-22.6, flertal ex, för första gången påträffad i området (BJOS).

*Semiothisa artesiaria* (videbuskmätare). **Go**, Östergarn, Davide 1 ex 25.7 (ESFS), det fjärde kända fyndet i landet (Lindeborg 2008, Svensson et al. 1994).

*Narraga fasciolaria* (fältmalörtsmätare). **Sk**, Borrbys strand 1 ex 3-7.8 (ÖRDS). Femte exemplaret och tredje året i rad som arten är funnen i sydöstra Skånes kustlandskap.

*Itame loricaria* (nordisk buskmätare). **Öl**, Kapelludden 1 ex 27.6-14.7 (BZZS). I detta område migrerande exemplar.

*Pachycnemia hippocastanaria* (mottmätare). **EN**, **Sk**, Sandhammaren 1 ex 3.6-11.6 (ÖRDS).

*Alcis jubata* (skägglavmätare). **NT**, **Go**, Sundre, Sandvik 4 ex 23.7 (EÄTS, FOUS), **Vs**, Fellingsbro 6 ex 5.7-14.8 (LAWS, MAIS), **Dr**, Boda, Styggforsen 1 ex 8.7 (OLBS).

*Hypomecis punctinalis* (ringad eklavmätare). **Go**, St Karlsö 3 ex 5-8.6 (EQTS), **Up** Häverö, Västernäs 8-22.6 2 ex. Arten har under senare år ökat i området och är numera även vanlig på Rådmansö. Även andragenerationsdjur visade sig under sensommar till tidig höst (BJOS, KJCS, RYRS).

*Lasiocampa trifoli* (klöverspinnare) har för andra året i rad påträffats på Väddö i **Uppland**. Möjligen håller arten på att etablera sig på Väddö, Ytterskär, 1 ex 13-28.7 (BJOS, KJCS, RYRS, Janis von Heyking).

*Aglia tau* (nagelspinnare). **Öl**, Saxnäs 1 hona

11.5, möjligen det andra exemplaret från ön (BZZS).

*Agrius convolvuli* (åkervindesvärmare) är fortfarande ganska ovanlig jämfört med de goda flygären omedelbart efter millennieskiftet. Årets fynd fördelar sig enligt följande; **Sk**, Kåseberga 1 ex 4-13.9 och ett ex 14-20.9; **Sk**, Spraggehusen 1 ex 4-28.9 (KJCS, KJKS, RYRS, ÖRDS), Sandhammaren 2 ex 1-8.9 och 1 ex 18-26.9 (ÖRDS), Borrbys strand 1 ex 24.9-2.10 (ÖRDS), Simrishamn 1 ex 26-27.8 (ÖRDS), **Öl**, Möckleby, Dörby 7 ex 4-8.9 (KAHS), 1 ex 12-18.9 (HHLS) och 4 ex 20.9-1.10 (HHLS, KAHS), Gårdby 1 ex 20.8-19.9 (KPOS), N. Ålebäck 7 ex 29.8-3.10 (BZZS), Kårehamn 2 ex 31.8-26.9 (BZZS), Kalmar, Johannesborg 2 ex 4-9.9 (LTSS), St Frö, Littorniavallen flera ex 10.9 (AAUS), **Go**, Hamra, Suders 2 ex 9-24.9, Tuvlandet, 1 ex 13.8-9.9 (KJCS, KJKS, RYRS), **Vr**, Inre Kilsviken 1 ex 15.9 (B. Gustavsson).

*Acherontia atropos* (dödskallesvärmare). **Sk**, Lönnstorp, Svalövl 1 ex 2.9 (Olof Barr).

*Macroglossa stellatarum* (stor dagsvärmare). På Artportalen finns drygt 90 observationer från Skåne till en linje från Värmland till Gästrikland. Fynd rapporterade till denna årsrapport är följande; **Sk**, Kåseberga 1 ex 26.8 (WEDS), Kåseberga 1 ex 14-20.9 (KJCS, KJKS, RYRS, ÖRDS), **Sm**, Kalmar, Johannesborg 1 ex. på buddleja 27.8 (LTSS), **Öl**, Möckleby, Dörby 1 ex 30.7, 1 ex 11.8, 6 ex 22.8-4.9 (KAHS), Arontorp 1 ex 27.7 (BZZS), Mellsta by 1 ex 1.8 (LJRS), N. Ålebäck 1 ex 12-28.8 (BZZS), **Go**, Dalhem 1 ex 3.8 (EÄTS), Ajmunds, Sanda 5 ex 4-6.8 (EÄTS), Klinte 1 ex 6.8 (EÄTS), Bjärs-hajd 1 ex 15.8 (KJCS, RYRS), **Up**, Vattholma 1 ex 18.8 (ESFS).

*Hyles euphorbiae* (vitsprötad skymningsvärmare) **Sk**, Kåseberga 1 ex 27. 7-3.8 (KJCS, KJKS, RYRS, ÖRDS), **Öl**, Arontorp 1 ex 30.7 (BZZS), Kårehamn 1 ex 15-30.7 (BZZS), Össby 1 ex 26.7-2.8 (BZZS), N. Ålebäck 1 ex 31.7-13.8 (BZZS), Mellsta by 1 ex 2.8 (LJRS), Mellsta by 1 ex 5.8 och 1 ex 7.8 (ROAS, Åke Petersson), **Go**, Hamra Norebod 1 ex 26. 7 (KJCS), Tofta, Gnisvärd 1 ex 28. 7 (EQTS), Östergarn, Natviksudden 1 ex 29.7 (EKIS, EQTS, FOUS), Ajmunds, Sanda 1 ex 6.8 (EÄTS). På Öland vid Grönhögen hittades mer än 30 larver 27.8. Larverna var i näst sista och sista stadiet 2.5-5 cm långa och fanns på vargtörel (*Euphorbia esula*) (Fig. 4). Larverna satt högt och var väl exponerade på värdväxten. Insamlade larver matades med olika *Euphorbia*-arter (*E. esula*, *E. palustris*, m.fl) och verkade äta av alla. Den 4.9 var larverna 7-9 cm långa och de första exemplaren började vandra runt i ett dygn innan de gick ned i jorden för förpuppning. De larver som förvarats utomhus hade alla gått till

Figur 4. Larver av vitsprö-  
tad skymningssvärmare  
(*Hyles euphorbiae*) funna  
på Öland vid Grönhögen  
den 27.8. Foto. Jesper  
Lind

Caterpillars of Spurge  
Hawk-moth, *Hyles eu-  
phorbiae* found on the  
Baltic island Öland.



föropuppling 14.9. Pupporna som förvarats inomhus kläckte från slutet av september och fram till början av december (Fig. 5). Återbesök vid Grönhögen resulterade i ytterligare 8 larver (LNHS).

*Daphnis nerii* (Oleandersvärmare). **Sö**, Nyköping 1 ex 6.10 fotograferad av Ingrid Orrevad (Sjöstedt 2011).

*Hyles livornica* (vitribbad skymningssvärmare) **Go**, Sundre Hallbjäns 1 ex 16-20.7 (KJCS, KJKS, RYRS) och Fårö. Ajke, ett ex hävad med vid mörkrets inbrott på blommande lucern 24.7 (KJCS).

*Euproctis similis* (körsbärsrödgmump) Expanderar norrut efter ostkusten. **Up**, Väddö, Ytterskär 5 ex 13-28.8 (BJOS, KJCS, RYRS, Janis von Heyking), Rådmansö Strömsborg 10 ex 6-31.7 och 1 ex 1-15.8, Rådmansö Bergholmen 5 ex 6-31.7 (KJCS, RYRS). **Gä**, Gävle, Engesberg 1 ex 26.6-12.7, Avan-tippen 1 ex 3.8 (KJCS).

*Lymantria dispar* (lövskogsnunna). NT. **Bl**, Utlängan 2 ex 19.7-4.8 (BZZS), **Öl**, Möckleby, Dörby 2 ex 22.7 (KAHS), Mellsta by 10 ex 21-22.7 (LJRS), reproduktion konstaterad i Arontorp, fullvuxen honlarv 1.7, därefter regelbundet uppträdande där (BZZS), **Go**, Sundre Kättelvik 1 ex 17.7, Sundre, Barshage 1 ex 20.7, Fårö, Ajke 1 ex 22.7, Hamra, Suders 2 ex 17-27.7 (KJCS, KJKS, RYRS), Östergarn, Natviksudden 8 ex 25.7 (EKIS, EÄTS), Östergarn, Davide 1 ex 25.7 och 5 ex 28.7 (ESFS), Barshageudd, Sundre 2 ex 26-27.7 (EKIS, EÄTS, FOUS).

*Pelossia muscerda* (punkterad lavspinnare). **Up**, Häverö, Västernäs. 1 ex 22-26.7, 1 ex 29.7, 1 ex 6.8 1 ex och 3 ex 7.8 (BJOS), Rådmansö Strömsborg

11 ex 6-31.7, Rådmansö Bergholmen 3 ex 6-31.7 (KJCS, RYRS). **Gä**, Gävle, Engesberg 1 ex 14.7-5.8 nordligaste fyndet i Sverige hittills (KJCS, RYRS).

*Miltochrista miniata* (rosenvinge). **Up** Häverö, Västernäs 2 ex 8-22.6, 2 ex 22-26.8. Arten tycks vara på spridning norrut efter kusten (BJOS).

*Eilema griseola* (askgrå lavspinnare). **Öl**, Möckleby, Dörby 1 ex 8-9.7 (KAHS), Össby 1 ex 12-25.7 (BZZS), **Go**, Östergarn, Davide 1 ex 23.7 (ESFS), Natviksudden 1 ex 26.7 (EÄTS), **Up**, Rådmansö, Strömsborg 6 ex 6-31.7 (KJCS, RYRS).

*Lithosia quadra* (kungslavspinnare). Har åter haft ett gott flygår i Syd- och Mellansverige.

*Hyphoraia aulica* (gulfläckig igelkottspinnare). EN. **Go**, Visby, Ölbäck 2 ex 2.6, lockade till en hona som erhållits genom uppfödning (EQTS, EÄTS), **Up**, Munkö 1 ex observerad och fotodokumenterad 13.6 (Julia Stigenberg). Från Munkö är arten senast känd i ett ex från 1965 (Lars-Åke Janzon).

*Spilosoma urticae* (vit tigerspinnare). **Up** Häverö, Västernäs 1 ex 8-22.6 (BJOS). Ett nordligt fynd av arten.

*Callimorpha dominula* (fläckig glansspinnare). NT. **Sk**, Kåseberga 1 ex 30.6-6.7 och Sandhammar- en 1 ex 30.6-6.7 (KJCS, KJKS, RYRS, ÖRDS) och i Artportalen ytterligare rapporterad på sex lokaler i Skåne. Tycks som arten har haft en uppgång under senare år.

*Pericallia matronula* (tsarbjörnsnare). **GS**, Bredsand 1 ex uppspolat på stranden den 7.7. bakvingar och bakkropp saknades. Dagen innan hade det blåst kraftig ostlig vind. I stranddriften låg också ett 50-tal häggspinnmalar (*Yponomeuta padella*;





Figur 5. Vitsprödat skymningssvärmare (*Hyles euphorbiae*), kläckt från larver som hittades på Öland. Foto. Jesper Lind.

One of the specimens of Spurge hawk-moth, *Hyles euphorbiae* hatched from the caterpillars found on Öland.

HHLS). Arten är tidigare funnen i Sverige vardera ett exemplar på Gotland 2003 (Franzén 2004) och 2007 (Lindeborg 2008).

*Colobochyla salicalis* (brunlinjerat mätarfly, Fig. 6). **Sk**, Kabusa 1 ex 30.6-6.7 ÖRDS), **Bl**, Jämjö St Hammar 1 ex 5.6 (KJCS), **Bl**, Utlängan 1 ex 15-29.6 och 1 ex 30.6-18.7 (BZZS), **Öl**, N. Ålebäck 1 ex 20.5-10.6 och 1 ex 27.6-11.7 (BZZS), **Öl**, Möckleby, Dörby 1 ex 20-23.6 (KAHS), Mellby torp 1 ex (Åke Petersson), **Go**, Hamra, Suders 2 ex 11.6-16.7 (KJCS, KJKS, RYRS), **Sm**, Grytsjön, Nybro 4 ex 31.5 (AAUS), 5 ex 1.6 (ESFS) och 2 ex 3.6 (OLBS), Alsterbro, Grytsjön 1 ex 2.6 (KAHS), Långemåla 1 ex 4.6 (KAHS), **Up**, Rådmanö Bergholmen 1 ex 15.5- 9.6 och 2 ex 10.6-6.7, Rådmanö Strömsborg 1 ex 10.6-6.7 (KJCS, RYRS), Flät, Skutskär 25 ex 10.6 (KPOS, LJRS), **Up**, Häverö, Västernäs 2 ex 8-22.6 (BJOS), **Gä**, Gävle. Engesberg ett ex 29.5-25.6 (KJCS). Från honor som insamlats i Flät, Skutskär erhöles c:a 40 ägg som efter endast 4-7 dagar kläcktes. Larverna åt endast nya skott av asp och endast de översta bladen på skotten som ännu var ljusare gröna (Fig. 6b). Larverna växte snabbt och satt i vila på en gren eller på undersidan av ett asplad och då gärna efter bladets nerv. Larver som förvarats utomhus hade en larvtid på c:a 5 veckor. Larverna spinner en kokong i längsriktningen på smala grenar eller kvistar av asp och klär kokongen med barkbitar från asp vilket gör kokongen väl kamouflerad (Fig. 6c) (LJRS).

*Calyptra thalictri* (vampyrfly) hittades ny för Sverige för något år sedan och tycks ha en fortsatt

bra population på den lokalen: Rotskär, Skutskär i **Uppland**. Planer finns att skydda området från byggnads genom att bilda ett naturreservat.

*Minucia lunaris* (grått ordensfly). **Öl**, Ventlinge 2 ex 7-22.6 (LJRS). Artens kända förekomstområde finns i sydöstra **Skåne** men med tanke på den också blivit funnen migrerande i Blekinge vid ett tillfälle 2006 (Lindeborg 2007) kan det tänkas att den etablerar sig i fler eckskogar i sydöstra Sverige.

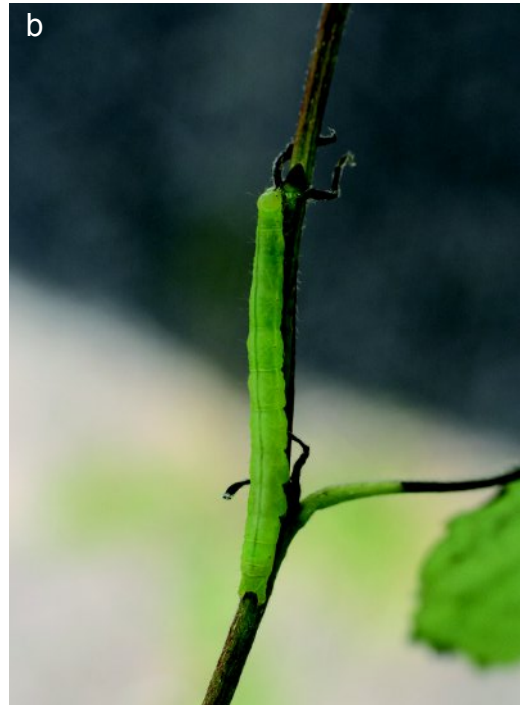
*Catocala adultera* (ryskt ordensfly, Fig. 7). **Öl**, Gårdby, Nedre Ålebäck 1 ex 29-31.7 (KAHS), **Go**, Östergarn 1 ex 30.7 (EQTS, EKIS, EÅTS), **Up**, Väddö, Ytterskär 1 ex 29.7-10.8 och 1 ex 11.8-22.9 (BJOS, KJCS, RYRS).

*Catocala nupta* (vågbandat ordensfly). **Hs**, Lottefors 1 ex 29.7 (Kjell Trosell). Nordligt fynd som troligen migrerat dit upp.

*Catocala pacta* (rosenryggat ordensfly). **VU**, **Up**, Väddö, Ytterskär 2 ex 13-28.7 (BJOS, KJCS, RYRS, Janis von Heyking), Häverö, Västernäs 1 ex 29.7 (BJOS, KJCS, Janis von Heyking), migranter utanför förekomstområdena i Småland och på Gotland.

*Ephesia fulminea* (gulbandat ordensfly) 2011 skedde den hittills massivaste inflygningen av arten vilket ger en god möjlighet för att arten etablerar sig i Sverige. **Öl**, Össby 1 ex 12-25.7 (BZZS), Mellbytorp 1 ex 23.7 (Åke Petersson), **Go**, Hamra, Suders 2 ex 17-27.7 (KJCS, KJKS, RYRS), Östergarn 1 ex 30.7 (EQTS, EKIS, EÅTS), Östergarn, Kaupungs klint 1 ex 5.8 (EÅTS), **Sö**, Torö 1 ex 29-30.7 (Niclas Eklund, Julia Stigenberg), **Up**, Väddö, Ytterskär 5 ex 13-28.7, 1 ex 29.7-10.8 och 1 ex 11.8-22.9 (BJOS,





Figur 6. Brunlinjerat mätarfly (*Colobochyla salicalis*) påträffades 2011 på ett flertal lokaler från Skåne till Gästrikland. – a) adult (Up, Skutskär, Flåt 10.6), – b) larv som äter på ett aspsskott, – c) kokong, väl kamouflerad på en gren av asp. Foto. Jesper Lind.

Lesser Belle, *Colobochyla salicalis*, was found in many sites in Sweden in 2011. – a) adult, – b) caterpillar feeding on a aspen shoot, – c) cocoon on a branch of aspen, *Populus tremulae*.

KJCS, RYRS, Janis von Heyking), Rådmansö Bergholmen 2 ex 6-30.7, Rådmansö, Strömsborg 1 ex 6-30.7, Skutskär, Rotskär 1 ex 5.8 (KJCS, RYRS), Uppsala, Faxan 1 ex 5.8 (ESFS), Uppsala, Husbyborg, 2 ex 2-7.8 (KJCS), Häverö, Västernäs. 6.8, 1 ex. (BJOS), 8.8. 2 ex. (BJOS, PGAS).

*Protodeltote pygarga* (vitfläckat glansfly). **Hr**, Tännadalen, Skavruets fjällhotell 1 ex 2.7-19.8 (KJCS, RYRS). Nordligaste kända fyndet i landet.

*Pseudeustrotia candidula* (svartfläckigt glansfly). **Up**, Häverö, Västernäs 1 ex 22-26.7, 1 ex 29.7, 1 ex 2.8, 1 ex 6.8 och 3 ex 7.8 (BJOS), noterad som ny för området. Rådmansö Strömsborg 4 ex 6-31.7, Rådmansö Bergholmen 1 ex 15.5-9.6 (KJCS, RYRS). Arten tycks för övrigt ha haft ett mycket bra flygfår för övrigt i landet.

*Deltote deceptor* (vitbandat glansfly). **VU**. **Sk**,

Sandhammaren 1 ex 24.5-2.6 och 1 ex 12.6- 21.6, Borby strand 1 ex 31.5-4.6 (ÖRDS), Kåseberga 1 ex 7-13.6 (KJCS, KJKS, RYRS, ÖRDS), **Bl**, Jämjö St Hammar 1 ex 5.6 (KJCS), Utlängan 1 ex 26.5-14.6 (BZZS), **Öl**, Össby 2 ex 20.5-10.6 (BZZS), Össby, Gräsgård 1 ex 8.8 (MAIS), Arontorp 1 ex 10.6 (BZZS), N Möckleby, Dörby 3 ex 8-10.6 (KAHS), N. Ålebäck 3 ex 20.5-10.6 och 1 ex 11-26.6 (BZZS), Mellsta by 1 ex 25.6 (LJRS), **Go**, Hamra, Suders 1 ex 7.5-10.6 och Hamra, Tuvlandet 1 ex 6.5-12.6 (KJCS, KJKS, RYRS).

*Emmelia trabealis* (åkerwindefly). **VU**. I slutet av juli noterades en massiv inflygning av arten till Finland. Sannolikt är många av de svenska fynden gjorda vid denna tidpunkt en del av samma migrationsväg österifrån. **Sk**, Kåseberga 1 ex 12-23.8 (KJCS, KJKS, RYRS, ÖRDS), **Go**, Hamra, Suders

1 ex 17.7-13.8 och Sunde Hallbjäns 1 ex 19.7-14.8 (KJCS, KJKS, RYRS), Östergarn, Natviksudden 1 ex 29.7 (EKIS, EÅTS, EQTS, FOUS), **Öl**, N. Ålebäck 43 ex 23.6-11.7 samt ett 20-tal i övrigt på Öland och Sm, Kalmar 2 ex i juli (BZZS), **Sö**, Floda Sörtorp 1 ex 1-6.8 (KJKS), **Up** Häverö, Västernäs. 29.7 1 ex observerat på lampduk av Janis von Heyking, fjärilen smet iväg och hann aldrig dokumenteras med bild, men arten kan inte förväxlas med någon annan svensk art (BJOS, KJCS, Janis von Heyking), **Vs**, Fellingsbro, Åsens grusgrop 1 ex 26.8 (MAIS, LAWS).

*Meganola albula* (vitt trågspinnarfly). **Sö**, Oxelösund, Brannäs våtmark 1 ex 25.7 (Sjöstedt 2011). Tidigare i Södermanland endast känd i 1 ex från Torö (Palmqvist 2003).

*Nycteola asiatica* (bredvingad sälgfotsläpare). **Öl**, N Möckleby, Dörby 1 ex 1-10.11 (KAHS).

*Trichoplusia ni* (nifly). **Go**, Tofta 1 ex 29.7 (EQTS) och Barshageudd 1 ex 30.7 (EÅTS).

*Autographa mandarina* (silverlinjerat metall-fly). Arten har i år varit ovanligt talrik på **Gotland** med mer än 100 observationer (KJCS, KJKS, RYRS, m fl) och även på **Öland** rikligt med c:a 150 observationer (BZZS m fl). Däremot på fastlandet tycks den ha förekommit mer sparsamt med följande fynd; **Sk**, Simrishamn 1 ex 27-30.7 (ÖRDS), Kåseberga 2 ex 27.7-3.8 (KJCS, KJKS, RYRS, ÖRDS), Sandhammaren 1 ex 18-26.9 (ÖRDS), **Bl**, Utlängan, 3 ex under säsongen (BZZS), **Ha**, Påarp 1 ex 29.7 (LNYS), **Sm**, Kalmar 1 ex i juni (BZZS), **Sö** Floda, Sörtorp 2 ex 24-31.7 (KJKS), Torö, Herrhamra 2 ex 18-28.7 och 1 ex 29.7-4.8 (PGAS), Stallarholmen 1 ex 27.7 (Björn Carlsson), Halla 1 ex 22.8 (Torbjörn Johansson), **Up**, Häverö, Västernäs 1 ex 29.7 (BJOS), Väddö, Ytterskär 1 ex 13-28.7 och 1 ex 23.9-16.11 (BJOS, KJCS, RYRS, Janis von Heyking), Uppsala, Husbyborg 1 ex 15-28.7 (KJCS).

*Abrostola triplasia* (brungult nässel-fly). Tycks för närvarande ha stabila populationer i Syd- och Mellansverige.

*Acronicta strigosa* (strecktecknat aftonfly). Arten verkar ha etablerat sig i **Uppland** eftersom alla fynd är gjorda livsmiljöer som är lämpliga för arten, Rådmanö Strömsborg 2 ex 10.6-5.7 (KJCS, RYRS) och Väddö, Ytterskär 1 ex 13-28.7 (BJOS, KJCS, RYRS, Janis von Heyking).

*Cryphia algae* (grönt lavfly). **Sk**, Nybrostrand 1 ex 7.8 (HMLS), Borrbys strand 1 ex 8-13.8. Simrishamn 1 ex 6-7.8 (ÖRDS), Kåseberga 1 ex 20-26.7 (KJCS, KJKS, RYRS, ÖRDS), **Bl**, Utlängan 1 ex 23.8 (BZZS).

*Amphipyra perflua* (poppelbuskfly). **Go**, Öja Gisle 1 ex 28.7-12.8, **Up**, Rådmanö Bergholmen 1

ex 1-15.8, **Up**, Väddö, Ytterskär 6 ex 29.7-10.8, **Gä**, Gävle, Engesberg 1 ex 6-25.8 (BJOS, KJCS, KJKS, RYRS), Häverö, Västernäs. 2 ex 29.7 och senare ett tiotal ex långt in i augusti. (BJOS), **Jä**, i äldre granskog på Oviksfjällets västslutning påträffades 1 hane på ljus 4.8 (LTSS). Fynd utanför artens förekomstområden som tyder på migration.

*Callopietria juvenitina* (ormbunksfly). **Sk**, Maglehem 1 ex 15.7 (OAOS), ett migrerande ex utanför förekomstområdet i Sandhammaren.

*Eucarta virgo* (rosa jungfruffly). Arten har ökat starkt i antal och är ganska vanlig i Skåne och på Öland och Gotland, förmodligen i tre generationer. De ny landskapsfynden **Nä**, Aspa bruk 1 ex 23.7.2010 (BONS) och **Gä**, Grinduga 1 ex 19.9 (RYRS) visar på artens starka spridning norrut.

*Photedes extrema* (ljusribbat stråfly). **Go**, Natviksudden, Östergarn 1 ex 27.7 (EKIS, EÅTS, FOUS). Arten är ännu inte konstaterad bofast på ön.

*Hydraecia ultima* (förväxlat stamfly). Arten har haft ett stort inflyg särskilt märkbart på Gotland. Inrapporterat är **Sk**, Simrishamn 1 ex 13-14.8 (ÖRDS), Ö. Hoby, Örnahusen 1 ex 31.7-10.8, **Sk**, Kåseberga 1 ex 27.7-3.8 (KJCS, KJKS, RYRS, ÖRDS), **Öl**, Möckleby, Dörby 2 ex 20-21.7, 5 ex 22.7, 1 ex 24-25.7 (KAHS) och 1 ex 26-29.7 (HMLS, KAHS), Mellsta by 7 ex 22-30.7 (LJRS), Skarpa Alby 1 ex 20.7, 6 ex 23.7 och 1 ex 28.9 (JHES, JMLS), **Go**, Fårö, Ajke 1 ex 23.6, 2 ex 25.7, Hamra Norebod 1 ex 26.7 och 9 ex 27.7 (KJCS), Hamra, Suders 4 ex 17-26.7 och 9 ex 27.7-12.8, Öja Gisle 5 ex 17-27.7 och 3 ex 28.6-12.8, Hamra, Tuvlandet 1 ex 26.7-12.8 och Sunde Hallbjäns 13 ex 21-26.7 och 11 ex 27.7-12.8 (KJCS, KJKS, RYRS), Östergarn, Natviksudden 1 ex 25.7 (EKIS, EÅTS), Barshageudd, Sunde 1 ex 27.7 (EKIS, EÅTS, FOUS), Östergarn, Davide 1 ex 29.7 (ESFS), Östergarn, Natviksudden 1 ex 29.7 (EKIS, EQTS, FOUS), Anderbätels, Dalhem 1 ex 25.8 (EÅTS), **Sö**, Floda Sörtorp 2 ex 24-31.7 (KJKS), Trosa 1 ex 7.8 (LJRS), **Up**, Häverö, Västernäs 1 ex 29.7 (BJOS), Uppsala, Husbyborg 1 ex 2-7.8 (KJCS), Väddö, Ytterskär 1 ex 13-28.7 (BJOS, KJCS, RYRS, Janis von Heyking), Rådmanö, Strömsborg 1 ex 6-31.7 (KJCS, RYRS).

*Archanara geminipuncta*, (tvillingfläckt rörfly). För tredje året i rad funnen i **Sö**, Torö, Herrhamra 1 hona 18-26.8 (PGAS) som tyder på en möjlig etablering i småkärr vid den sörmäländska kustlinjen.

*Archanara neurica* (spensligt rörfly). I år endast rapporter om arten från **Sk**, Nybrostrand, där den verkar ha en stabil population.

*Archanara spargani* (igelknoppströrfly). NT. Möjligen har arten börjat etablera sig i östra Mellansverige eftersom arten dök upp i form av två

nykläckta honor i kanten av ett varmt våtmarksområde. Fynden gjordes utanför ordinarie flygtid med bara en veckas mellanrum och bör vara en partiell andra generation, **Gä**, Gävle, Grinduga 1 ex 1-7.9 samt 1 ex 8-14.9 (RYRS). Dessutom **Up**, Rådmanö, Strömsborg 1 ex 31.7-15.8 och Väddö, Ytterskär 1 ex 11.8-22.9 (BJOS, KJCS, RYRS).

*Coenobia rufa* (dvärgöröfly). **VU**, **Sk**, Kabusa 2 ex 4-11.8, Borrby strand 1 ex 20-23.7 (ÖRDS).

*Hoplodrina ambigua* (ljusringat lövfly) var i år minst lika vanlig i sydöstra **Skåne** som förra året. **Öl**, Mellsta by 1 ex 7-22.6, 1 ex 14-25.8, 2 ex 27.8 och 4 ex 28.8-4.9 (LJRS), Funnen för fjärde året i rad på **Gotland**, Hamra, Tuvlandet, 2 ex 13.8-9.9, Sundre Hallbjäns 1 ex 13.8-10.9 (BJOS, KJCS, KJKS, RYRS).

*Spodoptera dolichos* (införd art). **Vr**, år 2002 i Karlstad blev en stor larv funnen i en blomkruka med amaryllis. Larven förpuppade sig och kläckte senare samma år fram en *Spodoptera*-art som suttit obestämd till i år. Arten förekommer i Nordamerika och söderut till Argentina i Syd-amerika (PENS).

*Cucullia fraudatrix* (gråbokapuschongfly) **Sk**, Spraggehusen 1 ex 27.6-5.7 (KJCS, KJKS, RYRS), **Öl**, N. Ålebäck 2 ex 27.6-11.7 (BZZS) och Skarpa Alby 3 larver 20.8 (JHES).

*Cucullia argentea* (silverfläckt kapuschongfly). **CR**, **Sk**, Åhustrakten 2 larver 16-18.9 (AAUS).

*Cucullia praecana* (Nordiskt kapuschongfly). **VU**, **Sk**, Kåseberga 1 ex 30.6-6.7 (KJCS, KJKS, RYRS, ÖRDS).

*Litophane semibrunnea* (askträfly). Fåtaligt rapporterad i år; **Sk**, Spraggehusen 1 ex 25.9-11.10 (KJCS, KJKS, RYRS), Borrby strand 1 ex 8.10 (WEDS), Mälarhusen 1 ex 8.10 (WEDS) och Trellborg 1 ex 1.10 (Christer Sjögren).

*Agrochola lychnidis* (strecktecknat backfly). **RE**. Fortsatt ganska vanlig i SÖ **Skåne**; Spraggehusen 3 ex 31.8-8.9, 12 ex 9-23.9, 7 ex 24.9-10.10 och 2 ex 11.10-2.11,

Kåseberga 3 ex 14-20.9, 1 ex 21.9-2.10 och 1 ex 3-16.10 (KJCS, KJKS, RYRS, ÖRDS), kusten från Kabusa till Borrby strand 23 ex under sept-okt (ÖRDS), Tommelilla 40 ex 22-28.9 och Brösarp 1 ex 29.9 (KAHS), Tunby, Onslunda 6 ex 16.9 (AAUS), **Bl**, Utlängan 1 ex 16.9-10.10 (BZZS).

*Blepharita amica* (bergängsfly). **Bl**, Utlängan 2 ex 16.9-10.10 och **Öl**, Kårehamn 1 ex 31.8- 26.9 (BZZS).

*Conisania leineri* (vitribbat strandfly). **CR**, **Bl**, Utlängan 1 migrerande ex 26.5-14.6 (BZZS).

*Lacanobia splendens* (vackert lundfly). **Sk**, Balsby 1 ex 18.6 (OLBS), **Öl**, N Ålebäck 1 ex 24-30.7

(BZZS) och **Go**, Hamra, Tuvlandet, 1 ex 13.8-9.9 (BJOS, KJCS, KJKS, RYRS).

*Mythimna albipuncta* (vitpunkterat gräsfly). Arten är vanlig i sydöstra **Skåne**. I övrigt rapporterad från **Bl**, Utlängan 2 ex under säsongen (BZZS), **Sm**, Kalmar 1 ex 8-21.8 (LTSS), **Öl**, c:a 30 ex (flera rapportörer), **Go**, Öja, Gisle 1 ex 11.9-14.10, Hamra, Suders 1 ex 27.7-13.8, Sundre, Hallbjäns 6 ex 27.7-12.8 och 2 ex 13.8-10.9 (BJOS, KJCS, KJKS, RYRS).

*Mythimna l-album* (l-tecknat gräsfly). Arten är fortfarande relativt vanlig i sydöstra **Skåne** men har ändå minskat kraftigt sedan förra året (KJCS, KJKS, RYRS, ÖRDS). **Öl**, Möckleby, Dörby 1 ex 29.8-1.9 (KAHS), Mellby 1 ex 25.8-5.9 (BZZS).

*Euxoa ochrogaster* (ryskt jordfly). **Up**, Uppsala, Husbyborg 1 ex 6-8.9. Under samma period hittades ett exemplar i SO Finland och ett ex på Västjylland i Danmark vilket indikerar någon form av gles migration västerut (KJCS).

*Noctua interposita* (storfläckigt bandfly). **Öl**, Skarpa Alby 1 ex 19.8 (JMLS), **Sk**, Kåseberga 1 ex 30.6-6.7 (KJCS, KJKS, RYRS, ÖRDS), Kabusa 1 ex 23-3.9 (ÖRDS), **Bl**, Utlängan 1 ex 5-23.8 (BZZS), **Öl**, N. Ålebäck 1 ex 29.8-12.9 (BZZS), **Go**, Fårö, Ajke 1 ex 25.7 (KJCS).

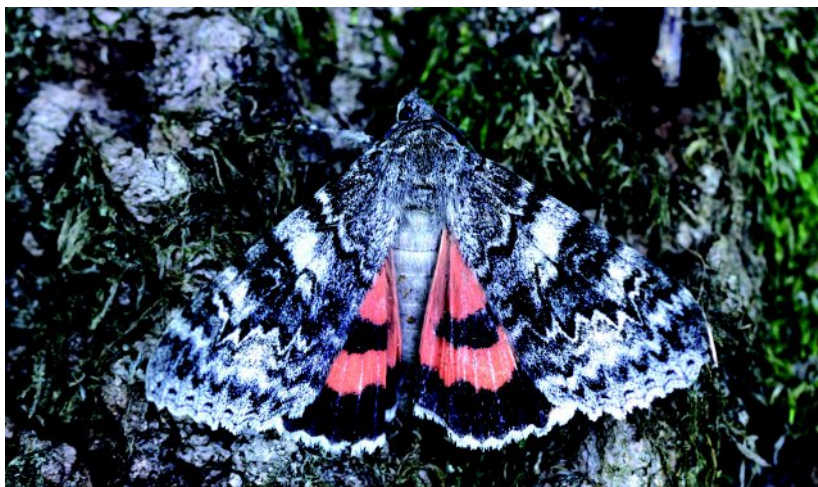
*Crypocotala chardinyi* (ryskt bandfly). **Up**, Hällnäs, Rossholm 3 ex på bete den 8.7 (KJCS), Rotskär 1 ex 11.7 (N. Österberg) och 1 ex 17.7 (KSMS), **Nb**, Morjärv, Övre Granträsk > 200 ex 11.7, på en åker i träda. Två insamlade honor lade mer än 50 små vita ägg som kläckte drygt en vecka senare. Larverna är polyfaga och äter bl a klöver, gulval, svartkämpar, maskros, hallon och rölleka. Larverna sitter gärna vid bladnerv på bladens undersidor och övervintar i larvstadiet. Trots att det ryska bandflyet är polyfag kunde arten inte hittas på liknande lokaler i närheten (LJRS).

*Eugraphe sigma* (rödskantat jordfly). **Sö**, Säter, Kvarsebo 27.6 och senare c:a en månad framåt >70 ex (Sjöstedt 2011). Arten är helt klart nyetablerad på lokalen och blev 2010 funnen på Torö något längre norrut (Palmqvist 2011). Det skall bli intressant att följa artens spridning längs ostkusten.

*Peridroma saucia* (vittofjordfly). **Sk**, Sandhammaren 2 ex 3-11.10 (ÖRDS), Spraggehusen ett ex 12.10-2.11. (KJCS, KJKS, RYRS)

*Xestia ditrapezium* (trapetstecknat jordfly). **RE**. **Öl**, Össby 1 ex 27.6-11.7 (BZZS), på **Gotland** totalt 7 ex från Sudret i söder till Fårö i norr. Öja Gisle ett ex 28.7-12.8 Hamra, Suders 2 ex 10.6-16.7 och 1 ex 17-28.7, Hamra, Tuvlandet 1 ex 15-26.7 (KJCS, KJKS, RYRS), Fårö, Ajke 1 ex 24.7 och Hamra Norebod 1 ex 19.7 (KJCS).





Figur 7. Ryskt ordensfly *Catocala adultera* är en av de många migrerande arter som påträffades i landet. Fjärilen på bilden blev funnen på Öland vid Gårdby, Nedre Ålebäck 29-31.7. Foto: Hans Karlsson.

The moth *Catocala adultera* is one of the many species found migrating to Sweden during 2011.

*Heliothis armigera* (brunaktigt knöflfly). **Go**, Hamra, Suders 1 ex 12.8-10.9 (BJOS, KJCS, KJKS, RYRS).

*Heliothis viroplaca* (grönaktigt knöflfly). **VU**, **Sk**, sydostkusten 10- tal ex (KJCS, KJKS, RYRS, ÖRDS), **Bl**, Utlängan 1 ex 5-23.8 (BZZS), **Öl**, Skarpa Alby 1 ex 12.6 och 1 ex 23.7 (JHES, JMLS), Össby 1 ex 26.7-2.8 och 1 ex 3-11.8 (BZZS), Mellby torp 1 ex 7.8 (ROAS, Åke Petersson), **Go**, Sundre Hallbjäns 1 ex 11.6-15.7, 1 ex 27.7-12.8 och 1 ex 13.8-10.9 (BJOS, KJCS, KJKS, RYRS), Fårö, Ajke 1 ex 24.7 och Hamra Norebod 1 ex 27.7 (KJCS), **Vr**, Väse, Lövhöjden 1 ex 20.8 (PENS).

*Protoschinia scutosa* (svartfläckigt knöflfly) **Sk**, Kåseberga 1 ex 27.7-3.8 (KJCS, KJKS, RYRS, ÖRDS), **Öl**, Skarpa Alby 1 ex 23.7 (JHES, JMLS).

### Nya landskapsfynd

1441 *Synanthedon sphecoformis* **Ås** (Roger Kaufman),  
1443 *Synanthedon myopaeformis* **Dr** (ÅCHS 2010),  
1720 *Carterocephalus silvicolus* **Ås** (Roger Kaufman),

1735 *Pontia daplicide* **Vg** (Marita Karlsson).

1744 a *Apatura ilia* **Sö** (Petter Simonsson, se Artportalen),

1756 *Araschnia levana* **Vg** (flertal rapportörer, se Artportalen),

1844 *Habrosyne pyritoides* **Dr** (Yngve Johansson 2009),

1865 *Cyclophora annulata* **Go** (KJCS, KJKS, RYRS),

1868 *Cyclophora porata* **Go** (KJCS, KJKS, RYRS),

1879 *Scopula incanata* **Ås** (Roger Kaufman),

1929 *Camptogramma bilineata* **Hr** (KJCS, RYRS),

1933 *Entephria flavicinctata* **Jä** (LTSS),

1960 *Thera britannica* **Vg** (Nils Forshed 2007),

2028 *Eupithecia selinata* **Up** (KJCS, RYRS),

2056 *Eupithecia dodoneata* **Gä** (KJCS),

2063 *Chloroclystis v-ata* **Gä** (KJCS, RYRS)

2101 *Itame loricaria* **Öl** (BZZS),

2115 *Ennomos autumnaria* **Hr** (KJCS, RYRS),

2212 *Furcula bicuspis* **Me** (GFJS),

2259 *Pelosia muscerda* **Gä** (KJCS, RYRS),

2261 *Eilema sororcula* **Sö** (Roger Kaufman),

2269 *Lithosia quadra* **Dr** (ÅCHS),

2274 b *Pericallia matronula* **GS** (HHLS),

2302 *Colobochyla salicalis* **Gä** (KJCS),

2317 *Catocala nupta* **Hs** (Kjell Trosell),

2322b *Ephesia fulminea* **Sö** (Niklas Eklund & Julia Stigenberg), **Up** (BJOS, KJCS, RYRS, PGAS, Janis von Heyking),

2323 *Minucia lunaris* **Öl** (LJRS),

2329 *Protodeltote pygarga* **Hr** (KJCS, RYRS),

2330 *Pseudeustrotia candidula* **Vs** (LAWS),

2331 *Deltote uncula* **Me** (GFJS),

2334 *Emmelia trabealis* **Sö** (KJKS), **Up** (BJOS), **Vs** (MAIS, LAWS),

2360 *Autographa buraetica* **Jä** (LTSS),

2383 *Acronicta strigosa* **Up** (BJOS, KJCS, RYRS, Janis von Heyking),

2389a *Cryphia algae* **Bl** (BZZS),

2397 *Amphipyra perflua* **Jä** (LTSS),

2404a *Callopietria juvenina* **Go** (EÅTS),

2404c *Eucarta virgo* **Nä** 2010 (BONS), **Gä** (RYRS),

2419 *Apamea oblonga* **Vr** (PENS),

2438 *Oligia fasciuncula* **Up** (KJCS, RYRS),

2419 *Apamea oblonga* **Vr** (PENS),

2446 *Photedes extrema* **Go** (EKIS, EÅTS, FOUS),

2471 *Archanara sparganii* **Gä** (RYRS),

2533 *Blepharita amica* **Bl** (BZZS), **Öl** (BZZS),

2554c *Atethmia centrago* **Sk** (WEDS),

2577 *Polia nebulosa* **Jä** (LTSS),

2580 *Conisania leineri* **Bl** (BZZS),

2588a *Lacanobia splendens* **Öl** (BZZS),

2620 *Mythimna pudorina* Vr (LAWS),  
2659 *Noctua comes* Gå (KJCS, RYRS),  
2710 *Heliothis virescens* Vr (PENS),

### Införd art (introduced species)

2482 a *Spodoptera dolichos* Vr (PENS 2002),

### Rapportörer med ZOO-tax koder

AAUS=Anders Amandusson, BJOS=Jan-Olov Björklund, BONS=Kennet Blom, BPOS=Per-Olof Bengtsson, BZZS=Per Eric Betzholtz, BÅBS=Bengt Åke Bengtsson, EQTS=Håkan Elmquist, EFAS=Stefan Ekroth, EKIS=Bruno Enekvist, ESFS=Stefan Eriksson, EÅTS=Båtel Enekvist, FOUS=Markus Forslund, GFJS=Östen Gardfjell, GNBS=Bert Gustafsson, HMLS=Hans Hellberg, IFÖS=Fabian Idensjö, IMBS=Lars Imby, JHES=Henrik Jeansson, LMLS=Magnus Jeansson, KAHK=Hans Karlsson, KJCS=Claes Källander, KJKS=Karl Källander, KPOS=Per-Olof Kall, KSMJ=Peter Koch-Schmidt, LAWS=Sven Larsson, LJRS=Jesper Lind, LNHS=Henrik Lind, LNYS=Ronny Lindman, LTSS=Mats Lindeberg, MAIS=Jan-Erik Malmstigen, OAOS=Anders Ohlsson, PENS=Carl-Åke Pettersson, PGAS=Göran Palmqvist, PHNS=Hans Petersson, PMAS=Magnus Persson, PMUS=Magnus Pettersson, ROAS=Anders Robertsson, RPLS=Göran Ripler, RYRS=Nils Ryrholm, WEDS=Bengt Wendel, ÅCHS=Christer Ågren, ÖRDS=Jan-Olof Ördén.

### Tack

Ett varmt tack till alla rapportörer som har bidragit till att göra denna sammanställning möjlig. Ett särskilt tack riktas till Nils Ryrholm för värdefulla synpunkter på manuset. För bidrag med bilder tackas Börje Nordin, Mats Lindeberg, Jesper Lind, Hans Karlsson och Svante Joelsson.

### Litteratur

Aarvik, L., Hansen, L-O. & Kononenko, V. 2009. Norges sommerfugler. – Norsk entomologisk forening, Naturhistorisk museum, Oslo.  
Andersen, L. & Lycke Viborg, A. 2011. Ny dansk dagsommerfugl *Apatura ilia* D. & S. 1775 fundet på Vestmager. – *Lepidoptera* 10: 39-43.  
Bech, K., Lyngsøe, J. & Stadel Nielsen, P. 2006. Fund av storsommerfugle nye for den danske fauna. – *Lepidoptera* 9: 37-81.  
Bengtsson, B.Å., Johansson, R. & Palmqvist, G. 2008. Nationalnyckeln till Sveriges flora och fauna. Fjärilar: Käkmalar-säckspinnare, Lepidoptera: Micropterigidae-Psychidae. – ArtDatabanken, SLU, Uppsala.  
Cederholm, L. 1978. Namnkoder - ett förslag till enhetliga personangivelser inom biologin. – *Ent. Tidskr.* 99: 135-141.

Douwes, P. 1972. De bästa storfjärilsfynden. – *Nerikes Entomologiska Sällskap. Årsskrift* 1972: 3-4.  
Eliasson, C. U., Ryrholm, N., Holmer, M., Jilg, K. & Gärdenfors, U. 2005. Nationalnyckeln till Sveriges flora och fauna. Fjärilar: dagfjärilar. Hesperidae-Nymphalidae. – ArtDatabanken, SLU, Uppsala.  
Franzén, M. 2004. Intressanta fynd av storfjärilar (Macrolepidoptera) i Sverige 2003. – *Ent. Tidskr.* 125: 27-42.  
Gärdenfors, U. (ed.) 2010. Rödlistade arter i Sverige 2010. – ArtDatabanken. SLU, Uppsala.  
Hydén, N., Jilg, K. & Östman, T. 2006. Nationalnyckeln till Sveriges flora och fauna. Lepidoptera: Lasiocampidae-Lymantridae. 2006. – ArtDatabanken, SLU, Uppsala.  
Karsholt, O. & Razowski, J. 1996. The Lepidoptera of Europe. A Distributional Checklist. – Apollo Books.  
Lindeberg, M. 2007. Intressanta fynd av storfjärilar (Macrolepidoptera) i Sverige 2006. – *Ent. Tidskr.* 128: 19-32.  
Lindeberg, M. 2008. Intressanta fynd av storfjärilar (Macrolepidoptera) i Sverige 2007. – *Ent. Tidskr.* 129: 43-52.  
Lind, J., Lindeberg, M. & Lindmark, H. 2012. Kirskål-malmätare *Eupithecia selinata* – en doldis i den svenska storfjärilfaunan. – *Ent. Tidskr.* 133: 33-39.  
Mossberg, B. & Stenberg, L. 2003. Den nya nordiska floran. – Wahlström & Widstrand.  
Palmqvist, G. 2003. Intressanta fynd av storfjärilar (Macrolepidoptera) i Sverige 2002. – *Ent. Tidskr.* 124: 47-58.  
Palmqvist, G. 2011. Intressanta fynd av storfjärilar (Macrolepidoptera) i Sverige 2010. – *Ent. Tidskr.* 132: 11-23.  
Sjöstedt, J. 2011. Storfjärilar på Sörmlandskusten 2011. – *Graphosoma* 26: 36-39.  
Svensson, I. 1967. Förändringar i Sveriges storfjärilfauna senast tioårsperiod (Lep.). – *Opuscula Entomologica* 32: 233-251.  
Svensson, I. & Palmqvist, G. 1990. Förteckning över svenska fjärilsnamn. *Catalogus Lepidopterorum Sueciae*. – Naturhistoriska riksmuseet & Entomologiska föreningen i Stockholm.  
Svensson, I., Elmquist, H., Gustafsson, B., Hellberg, H., Imby, I. & Palmqvist, G. 1994. *Catalogus Lepidopterorum Sueciae*. – Naturhistoriska riksmuseet & Entomologiska föreningen i Stockholm.  
Top-Jensen, M. & Fibiger, M. 2009. *Danmarks Sommerfugle*. – BugBook Publishing.

### Internet

Artportalen <http://www.artportalen.se>  
Lepidopterologisk Forening <http://www.lepidoptera.dk/obs/Sreps.php>  
SMHI <http://www.smhi.se>  
Artdatabanken <http://www.artdata.slu.se/rodlista/>