

# Intressanta fynd av storfjärilar (Macrolepidoptera) i Sverige 2012

GÖRAN PALMQVIST

Palmqvist, G.: Intressanta fynd av storfjärilar (Macrolepidoptera) i Sverige 2012. [**Remarkable records of Macrolepidoptera in Sweden 2012.**] – Entomologisk Tidskrift 134 (1-2): 33-43. Uppsala, Sweden 2013. ISSN 0013-886x.

This is the 40<sup>th</sup> consecutive annual report on interesting finds and provincial records of Macrolepidoptera in Sweden. The season 2012 was on average rather wet in most parts of Sweden even though the temperatures were not below normal most of the time. On the other hand there were also relatively few periods with temperatures above normal. Presumably due to the somewhat gloomy weather the number of records was less impressive than previous years, even though by pre-global warming standards the number of finds is still striking. One Macrolepidoptera species was recorded for the first time in Sweden during 2012: the South European Noctuid moth *Bryophila ravula* which was found in western Sweden. It was a surprising record since this species does not occur in any of our neighbouring countries. The newcomer from last year, *Apatura ilia* showed up also in 2012 even though in lower number than anticipated, when considering the numbers occurring at the same time in southern Finland. The most striking migration in 2012 was the massive influx of *Nymphalis xanthomelas* to NW Europe, which was the largest ever recorded. The butterflies started to appear in the beginning of July in the SE parts of Sweden and gradually spread towards west and more inland. There were observations made of *Nymphalis xanthomelas* until beginning of October and all together more than 140 observations have been reported. Other interesting observations were *Eupithecia selinata*, *E. cauchiata*, *Pachycnemia hippocastanaria*, *Hyles euphorbiae*, *Euproctis chrysorrhoea*, *Thaumetopoea processionea*, *Herminia tarsicrinalis*, *Cryphia algae*, *Calyptra thalictri*, *Ephesia fulminea*, *Hydraecia ultima*, *Blepharita amica*, *Noctua interposita*, *Xestia atrata*, *X. ditrapezium*, *Protoschinia scutosa* and *Heliothis virescens*. Some of the above species are newcomers, which now may have resident populations descending from earlier migration activities. In other cases it is more likely that the observations during 2012 are mainly due to migration. One of the more frequent migrant species during the past decade, *Agrius convolvuli*, was again scarce in Sweden this year. Altogether 1112 Macrolepidoptera species have now been found in Sweden of which 14 are considered as introduced. The classification is according to Svensson et al. (1994) with minor corrections following Karsholt & Razowski (1996).

G. Palmqvist, Vattumannens gata 126, SE-136 62 Haninge, Sweden.

Detta är den 40:e årsrapporten i Entomologisk Tidskrift som behandlar intressanta storfjärilsfynd i Sverige. I texten tas sådana arter upp som författaren och granskare bedömt som intressanta ur främst ett riksperspektiv. Det kan t ex gälla immigrerande arter, arters spridning i landet eller arter som minskar eller att deras utbredning är

ofullständigt känd. I arbetet med ”Rödlistan över fjärilar” (se nedan) är alla rapporter viktiga pusselbitar i att förstå arternas nuvarande status i Sverige. En del arter har en något mer omfattande text och dessa bygger ofta på rapportörernas egna erfarenheter. Landskapsuppgifter som tidigare rapporterats i Artportalen men inte publicerats i

Entomologisk Tidskrift har sammanställts i en separat artikel (Gustafsson et al. 2012) och är alltså inte medtagna i denna sammanställning.

Systematik och nummerföljd på arterna följer Catalogus Lepidopterorum Sueciae (Svensson et al. 1994) och nomenklatur uppdaterad enligt The Lepidoptera of Europe (Karsholt & Razowski 1996). De svenska namnen har hämtats från förteckningen över svenska fjärilsnamn (Svensson & Palmqvist 1990) utom för dagfjärilar som anges enligt Eliasson et al. (2005), spinnare enligt Hydén et al. (2006) och rotfjärilar och säckspinnare enligt Bengtsson et al. (2008). Rödlistade arter har markerats med respektive hotkategori i enligt Gärdenfors (2010). Namnkoder anges enligt ZOO-TAX (Cederholm 1978). Värdväxternas namngivning följer Mossberg & Stenberg (2003).

Det kända antalet funna storfjärilsarter i landet är 1112 varav 14 av dessa arter betraktas som tillfälligt införda och inte naturligt spridda till Sverige.

### Rapportering

Även fortsättningsvis tas rapporter om intressanta fynd tacksamt emot på min adress eller helst via e-post; goran.palmqvist@ownit.nu. För nytillkomna rapportörer kan ZOO-TAX kod för närvarande inte skapas från någon ansvarig person men adress och födelseår bör ändå uppges för säker identifiering första gången fynd rapporteras. Rapporterna bör vara mig tillhanda senast under januari månad.

### Väderutvecklingen 2012

Väderåret blev inledningsvis milt och grått och trots en kylig avslutning på januari var det varmare än normalt. Inledningen av februari blev mycket kylig och i stort sett var hela landet täckt av snö men månaden avslutades med värme-rekord på fler platser i södra delarna av landet. De höga temperaturerna fortsatte i mars som blev den varmaste marsmånaden som uppmätts i mellersta Sverige. April började kyligt med kalla aprilnätter men månaden blev som helhet normal eller lite kallare än normalt i en stor del av landet. Maj började med varmt väder åtminstone i söder men växlade sedan mellan kalla och varma perioder. I juni var det mestadels svalt och regnigt och ganska solfat-

tigt. Moln, regn och låga temperaturer kom att känneteckna vädret i juli i stora delar av landet även om soliga och varma dagar förekom. Ingen tropisk natt med mer än 20 grader under natten inträffade överhuvudtaget under 2012. I de norra fjällen var det 3-4 minusgrader under natten den 4 juli. Det ostadiga vädret fortsatte i augusti. I mitten av augusti strömmade varm luft in söderifrån och gav några dagar med temperaturer kring 30 grader i Sydsverige. I september dominerade moln och regn och oktober följdes av mer nederbörd än normalt i nästan hela landet. November blev en mild månad och snötäcket som nått till Svealand fick tillfälligt dra sig tillbaka norrut. Väderåret slutade i december med att mild luft trängde norrut med stora regnmängder (<http://www.smhi.se>).

### Fenologi och migration

Redan från januari finns observationer av övervintrande nässelfjärilar (*Aglais urticae*). De tidigaste observationerna av amiraler (*Vanessa atalanta*) för året skedde 29.4 i Södermanland och Småland. Bortåt 700 observationer under året ligger i Artportalen med fynd främst i Syd- och Mellansverige och som längst norrut till Västerbotten. Betydligt fåtaligare var tistelfjäril (*Cynthia cardui*) med c:a 60 observationer i Artportalen med tidigaste observationen 13 maj och de sista observationerna i senare delen av september. I början av juli skedde en mycket uppmärksam inflygning österifrån av videfuks (*Nymphalis xanthomelas*) och arten visade sig främst i de sydöstra delarna av landet. Asp-skimmerfjäril (*Apatura ilia*), som påträffades i Sverige för första gången 2011, nådde östra delen av Uppland och representerar förmodligen ströddjur från den pågående expansionen i södra Finland. Trots den ostadiga och solfattiga väderleken med låga temperaturer fanns förutsättningar i juli och augusti för migration och bland de migrerande arter som rapporterades kan nämnas vitsprötad skymningssvärmare (*Hyles euphorbiae*) och äpplerödgpump (*Euproctis chrysorrhoea*), ekprocessionsspinnare (*Thaumetopoea processionea*), grönt lavfly (*Cryphia algae*) och svartfläckigt knölfly (*Protoschinia scutosa*). I september infångades för första gången i Sverige ett gråbrunt lavfly (*Bryophila ravula*) i Bohuslän. Bergängsfly (*Blepharita amica*) visade sig



Figur 1. Gråbrunt lavfly (*Bryophila ravula*), ny art för Sverige. Funnen i Bohuslän, Lane-Ryr 11-12.9. Foto. Hans Peterson.

*Bryophila ravula*, new to the Swedish fauna.

äter på Öland, men i år även på Gotland. Det är svårt att avgöra om flera de intressanta arter som noterats under året är bofasta eller migrerande. Exempel på sådana arter är askgrå lavspinnare (*Eilema griseola*), fotlöst tofsfly (*Herminia tarsicrinalis*), gulbandat ordensfly (*Ephesia fulminea*), storfläckigt bandfly (*Noctua interposita*), trapestecknat jordfly (*Xestia ditrapezium*) och grönaktigt knölfly (*Heliothis virescens*). På årets sista kväll kom 10 ex av trefläckigt vågfly (*Eupsilia transversa*) till upphängda lockbeten på Öland vilket gav en trevlig fjärilsmässig avrundning på fjärilsåret 2012 (KAHS).

### Ny art för landet

*Bryophila ravula* (gråbrunt lavfly). Natten mellan 10-11 september upptäcktes detta lilla lavfly (Fig. 1) som lockats till kvicksilverlampan hemma hos Hans Petersson i kanten av samhället Lane-Ryr i Bohuslän (nordost om Uddevalla). Det hade blåst sydlig vindar i två dygn och temperaturen låg på ca 18 grader under natten. Denna lavflyart förekommer närmast i sydvästra Europa med en nordgräns i södra Tyskland. Arten är variabel och förekommer förutom nominatrasen *B. ravula ravula* som detta exemplar tillhör också som *B. ravula ereptriculoides* och *B. ravula grisescens* (Fibiger et al. 2009). Intressant i sammanhanget är att *B. ravula* tidigare är uppgiven för Sverige baserat på ett exemplar av Wallengren från Skåne, Farhult

(Nordström & Wahlgren 1941). Detta exemplar har senare kontrollbestämts och visat sig vara *B. ereptricula* som länge sammanblandades med *B. ravula ereptriculoides* som den till det yttre liknar (Svensson et al. 1987, Palmqvist 1989). Den påträffade individen är liten med ett vingspann på 22 mm, Fibiger et al. (2009) anger artens vingspann till 24-30 mm. Med en så variabel art är det svårt att peka på någon arttypisk karaktär i namngivningen. Efter diskussion tillsammans med Hans Petersson föreslås namnet gråbrunt lavfly.

### Intressanta fynd och observationer

*Dahlica lichenella* (jungfrusäckspinnare) har oväntat konstaterats förekomma rikligt på en vedbodvägg i Sö Floda Sörtorp under april-maj (KJKS).

*Proutia rotunda* (björksäckspinnare). BI Gö, Gökav larvsäckar 2.5 (LTSS) och Åryd, Eriksberg 1 larvsäck 28.4 (BÅBS).

*Lamellocossus terebra* (mindre träfjäril). NT. Har haft ett bra flygår med 10-talet fynd i nordöstra Uppland kring månadskiftet juli-augusti (BJOS). Även i södra Gästrikland var arten ovanlig frekvent med sju fynd i slutet av juli och början av augusti. Under denna period var det flera nätter med mycket kraftiga regn, vilket tycks göra att arten attraheras lättare till ljus (RYRS).



Figur 2. Hane av krypvideglasvinge (*Synanthedon flaviventris*) som lockas till feromon. Foto Nils Ryrholm.

Male of *Synanthedon flaviventris* attracted to pheromone.

*Synanthedon flaviventris* (krypvideglasvinge) NT visade sig vid feromonlockning (Fig. 2) vara rikligt förekommande i **Sö** på gården i Floda Sörtorp, ca 20 ex 22-29.7 (KJKS). Feromonlockning i Uppland visade att arten är betydligt mer utbredd än vad som tidigare antagits och att den finns ända ut till Östersjökusten. Biotopen här är samma som i Centraleuropa, dvs våtmarker med videbuskage vanligen gråvide (*Salix cinerea*) och sälg (*S. caprea*). Fynd av arten finns från följande lokaler; **Up** Alsike, Krusenberg 1 ex 2-7.8, Faringe Bergalund 3 ex 3-6.8, Rådmansö Strömsborg 4 ex 19-31.7 och Rådmansö Bergholmen 1 ex 19-31.7, Uppsala Ekeby 1 ex 2.8, Uppsala Sunnersta 4 ex 4.8, Övergran Svannäs 1 ex 25.7 och 1 ex 30.7 (KJCS, RYRS).

*Synanthedon vespiformis* (getinglik glasvinge), VU. **Bl** Gö, Gökälv 1 hane på feromon 10.7 (LTSS).

*Apatura ilia* (aspskimmerfjäril). Efter artens expansion västerut efter den finska sydkusten var det inte helt oväntat att arten skulle dyka upp i östra Uppland. På Rådmansö blev 2 ex funna 1.8 (Fig. 3), båda fjärilarna var levande i betesfällor. Fällorna var i drift mer än en månad både före och efter men inga ytterligare observationer gjordes (KJCS, RYRS).

*Nymphalis xanthomelas* (videfuks; Fig. 4). I början av juli skedde en mycket omfattande

migration av videfuks till Nordvästeuropa från öster. I Sverige sågs videfuksar först och i störst antal längs öst- och sydöstkusten, senare också längre västerut och in i landet. Fjärilarna visade sig fram till början av oktober i glesnande antal. Anmärkningsvärt är att många av fjärilarna redan i juli var påtagligt slitna och trasiga i vingarna, möjligen till följd av den långväga migrationen. Cirka 140 observationer av arten finns från följande landskap, **Bl, Sm, Öl, Go, Sö, Up, Vr**, och **Vs** (se Artportalen), flertalet från de östra landskapen (Eliasson & Lindeborg 2012). Till Öland anlände videfuksarna samtidigt som körsbärsfuksen började kläcka och flyga varför förväxling av arterna kan ha skett i några av de rapporter som inte är dokumenterade så att de kan kontrolleras. Redan förra året fanns observationer av migration utanför videfuksens förekomstområden i Blekinge och Småland (Palmqvist 2012).

*Drepana binaria* (eksiklevinge) håller på att sprida sig och etablera sig allt längre upp längs västkusten. **Bo** Karlingsund 1 ex 11.8 (PHNS, UMSS), Tossene, Åby 2 ex 28-30.8 (BJOS, KJCS, PHNS, RYRS).

*Alsophila aescularia* (ullgumpsmätare). **Up** Stockholm, Lappkärrsberget 1 ex 2.3 (GNBS).

*Antonechloris smaragdaria* (midsommarmätare). **Öl** N. Ålebäck 1 ex 8-26.6 och 1 ex 27.6-9.7 (BZZS), Mellsta by 1 ex 24.6-13.7

Figur 3. Aspskimmerfjäril (*Apatura ilia*) har expanderat kraftig i Baltikum och södra Finland de senaste åren och är nu möjligen på väg att etablera sig även i östra Sverige. Man kan tydligt se de gula antennklubbarna som är ett säkert kännetecken på aspskimmerfjäril. Foto: Nils Ryrholm.

Lesser Purple Emperor *Apatura ilia* is expanding strongly east of the Baltic sea and appears now To start spreading also To the Swedish side. The characteristic yellow antenna clubs are clearly visible.



Figur 4. Videfuks (*Nymphalis xanthomelas*), migrerande individer observerades på många platser främst i sydöstra Sverige i avtagande antal från början av juli till början av oktober. Foto: Håkan Elmquist.

Yellow-legged Tortoiseshell, *Nymphalis xanthomelas*, migrating butterflies were observed in SE Sweden from beginning of July until beginning of October.



(LJRS), Gårdby 1 ex 8.7 (KPOS), N Möckleby Dörby 2 ex 21.6-7.7, 1 ex 11-14.7 (KAHS), Go Hamra Suders 1 ex 30.6-21.7 (KJCS, KJKS, RYRS), Up Väddö Långören 2 ex 27.6-16.7 (BJOS, KJCS, RYRS).

*Cyclophora porata* (brunvattrad gördelmätare). Sk, Sandhammaren 1 ex 27.8-3.9 (ÖRDS), Borrby strand 1 ex 4-11.6 (ÖRDS), Spraggehuse 1 ex 1-7.8 (KJCS, KJKS, RYRS).

*Hemistola biliosata* (chrysoprasaria, smaragdgrön lundmätare). EN. Sk Spraggehuse 1 ex 8-16.7 (KJCS, KJKS, RYRS), Boste 1 ex 3.8 (FAZS, JHES, SEHS).

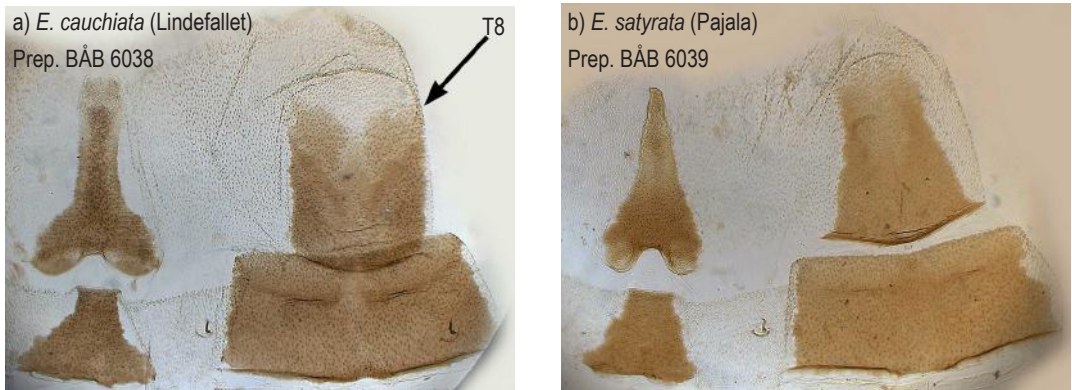
*Scopula marginepunctata* (gulgrå lövmätare). CR. Arten verkar klara sig på sluttningarna av Löderup-Kåseberga åsen i Skåne. Vi har sett ca

20 ex i år (KJCS, KJKS, RYRS, ÖRDS).

*Idaea ochrata* (ockralövmätare) har nu även börjat sprida sig längs västkusten. Ha Eldsberga 1 ex 14.7 (RYRS).

*Xanthorhoe biriviata* (springkornfältmätare). NT. Go Bosarve lövskog, 2 ex 21 maj (EQTS, IMBS). Arten är tidigare känd från Gotland med exemplar från andragenerationen. Artens värdväxt springkorn saknas på Gotland. Det är fortfarande okänt om arten kan nyttja någon annan värdväxt eller om den lever på *Impatiens*-arter i trädgårdar som alternativa värdväxter.

*Costaconvexa polygrammata* (mångstreckad fältmätare). NT. Sk Kabusa 1 ex 18-26.7, 1 ex 22-30.8, Sandhammaren 1 ex 20-26.8, 2 ex 27.8-3.9, Borrby strand 1 ex 3-8.8 och Simrishamn 1



Figur 5. Bakre ryg- och bukplattorna hos hanen av – a) bredbrämrad malmätare, – b) tistelmalmätare. Foto Bengt Bengtsson.

Genital sternites and tergites on the male of – a) *Eupithecia cauchiata*, – b) *Eupithecia satyrata*.

ex 27-28.7 (ÖRDS), Spraggehusen 1 ex 1-7.8 och 1 ex 23.8-2.9, Kåseberga 1 ex 27.7-5.8, 1 ex 22-31.8, 3 ex 8-18.9 och 2 ex 8-18.9 (KJKS, KJKS, RYRS, ÖRDS). **BI** Utlängan 1 ex 24.8-19.9 (BZZS), **ÖI** Näsby 1 ex 30.8-24.8 (BZZS).

*Entephria flavicinctata* (gulpuddrad fältmätare). **Jä** Storlien ca 60 ex observerades på samma lokal där den blev funnen förra året perioden 2-12.8 (LJRS, WEDS, se Palmqvist 2012).

*Melanthia procellata* (klematisfältmätare) förekommer sparsamt i sydöstra **Sk** Kåseberga 1 ex 6-14.8 (KJKS, KJKS, RYRS, ÖRDS), Borrbys strand 1 ex 18-25.6 (ÖRDS), Nybro strand 1 ex 7.8 2011 (HHLS) och Falsterbo 1 ex 31.8 (KAHS).

*Pareulype berberata* (berberisfältmätare). VU. **BI** Åryd, Eriksberg flera ex funna 18-20.6 och 14-15.8 (BÅBS).

*Malacodea regelaria* (tunnvingemätare). VU. **Bo** Holmen, Lane-Ryr, 1 hane 28.3 (PHNS), Artens status i landet oklar men har helt klart minskat under senare år.

*Perizoma sagittata* (piltecknad fältmätare). NT. Arten dök helt oväntat upp i **Ha** Skogaby där arten aldrig visat sig tidigare; 2 ex 6.7 samt 1 ex 7.7. (RYRS).

*Eupithecia selinata* (kirsålmalmätare). NT. Arten har tydligen redan etablerat sig i Uppland; Rådmansö Bergholmen 2 ex 16.6-18.7 samt 1 ex 19-31.7 (KJCS, KJKS). Dessutom några återfynd i SO Skåne: Spraggehusen 1 ex 7-16.7 samt 1 ex 23.8-2.9 (KJKS, KJKS, RYRS).



*Eupithecia cauchiata* (bredbrämrad malmätare). NT. **Hs** Enånger, Lindefallet 1 ex 25.6. Nordligaste fyndet av arten i landet och helt utanför det tidigare kända förekomstområdet. Den tidigare kända utbredningen i Sverige är begränsad till västkusten och Öland med mycket lokala populationer. På grund av det mycket osannolika fyndet har genitalierna studerats extra noga varvid Bengt Bengtsson fann att formen på åttonde rygplattan (tergiten, T8) och bukplåten (sterniten) på bakkroppen verkar vara säkra karaktärer för att skilja hanar av *cauchiata* från den mycket närstående *E. satyrata* (se Fig. 5; BÅBS).

*Chloroclystis v-ata* (krönt malmätare). Artens expansion norrut fortsätter; **Bo** Lane-Ryr 1 ex 26.6 (PHNS), Bohus-Malmö 1 ex 27.7 (AAUS), **Sö** Kvarsebo 1 ex 1 ex 9.6 (Sjöstedt 2012), Kaskarn, Strängnäs 1 ex 19.8 (Björn Carlsson, EQTS), **Up** Rådmansö, Strömsborg 2 ex 30.4-15.6 samt 2 ex 1-17.8 (KJCS, KJKS). Västernäs 1 ex 25.7 (BJOS), **Vs** Tvärsjön 1 ex 12.8 och Frövi 1 ex 14.8 (MAIS), **Gä** Grinduga 1 ex 4-5.8 (RYRS).

*Asthenes anseraria* (kornellmätare). **Go** Öja Austerrum 2 ex 30.6 (KJKS, KJKS).

*Acasis appensata* (trolldruevlobmätare), VU. **Nb** Pajala, Kengis 1 hona 26.6 (KAHS).

*Pachynemia hippocastanaria* (mottmätare), EN. Arten hänger fortfarande kvar på några platser längs västkusten, men är samtidigt på väg att försvinna från sin sista förekomst i Skåne i

Sandhammarsområdet. **Bo** Lysekil Bua Hed, 2 ex 16.6 (PHNS), Tossene, Åby 3 ex 17.9-4.10 (BJOS, KJCS, PHNS, RYRS).

*Lemonia dumi* (mjölkörtspinnare). **VU**. **Up** Hemmesta, Värmdö 7.10, c:a 10 observationer av flygande hanar på en tidigare okänd lokal (KPOS; Fig. 6). Många av artens tidigare kända lokaler har förändrats så kraftigt till följd av igenväxning eller ändrad markanvändning att arten försvunnit från dessa, varje nyfunnen lokal är därför av nationellt intresse.

*Agrius convolvuli* (åkervindesvärmare) var betydligt fåtaligare än tidigare år under 2000-talet. **Sk** Kåseberga 1 ex 8-18.9 (KJCS, KJKS, RYRS, ÖRDS), Sandhammaren 1 ex 4-11.9 och 1 ex 12-17.9 (ÖRDS), **ÖI** Össby 1 ex 30.8 (BZZS), Skarpa Alby 1 ex 20.7 (JHES, JMLS).

*Hyles euphorbiae* (vitsprötad skymningsvärmare). Ett ex fotograferades i **Sö** Oxelösund Sunda, i mitten av juli (Sjöstedt 2012).

*Thaumetopoea processionea* (ekprocessionspinnare). **Sk**, Kabusa 2 ex 15-21.8 och Sandhammaren 1 ex 13-19.8 (ÖRDS).

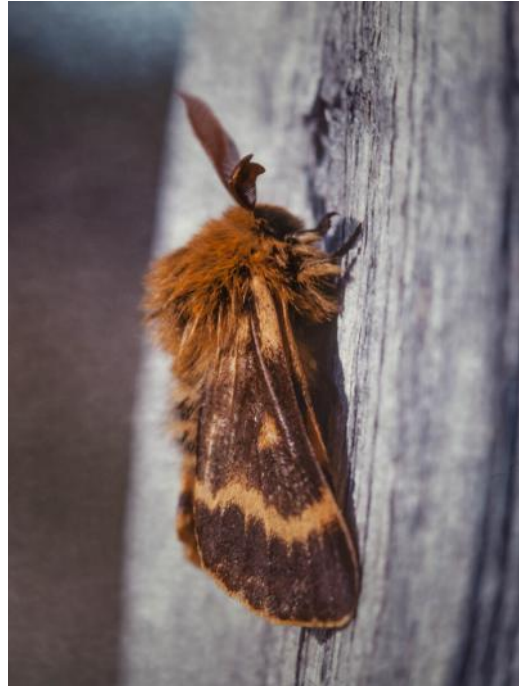
*Euproctis chryorrhoea* (äpplerödgdump). **Sk**, Simremarken 1 ex 5.7 (FAZS, JHES, SEHS), **ÖI** N. Ålebäck 1 ex 10-23.7 och 1 ex 24.7-10.8 (BZZS).

*Lymantria dispar* (lövskogsnunna). **NT**. **BI** Gö, Göholm 2 hanar 6.8 (LTSS), **ÖI** Runsbäck, flertal larver i juni och flertal ex flygande i augusti, även några honor (LTSS), Arontorp 1 ex 28.7 och 1.8, N. Ålebäck 1 ex 24.7-10.8 (BZZS).

*Miltochrista miniata* (rosenvinge). Arten expanderar vidare norrut och inåt landet. Arten var för första gången allmän någonsin på Rådmanö och i Västernäs i Uppland (BJOS, KJCS, RYR), Hjortronmossen 30 km NV Uppsala 3 ex 28.7, visar att spridningen norrut inte bara skett efter kusten (Niklas Österberg), **Gä** Gysinge Näset 3 ex 2.8, Gävle, Engesberg 1 ex 13.7-4.8 och 1 ex 5.8-1.9, Grinduga 1 ex 26-29.7, 2 ex 6-8.8, 1 ex 13-16.8, samt 1 ex 19-21.8 (KJCS, RYRS), **Vs** Tvärsjön 1 ex 18.8 (LAWS).

*Eilema sororcula* (guldgul lavspinnare). **Sö** Kvarsebo 1 ex 24.5 (AKHS, SJTS). Rapporteras förra året som ny för Södermanland på Torö, Herrhamra 4.6.2011 (Palmqvist 2012).

*Eilema cereola* (vaxgul lavspinnare). **NT**. **Up** Västernäs 1 ex 25.7 (BJOS), ny för området.



Figur 6. Mjölkörtspinnare (*Lemonia dumi*) är funnen på en ny lokal i Uppland av Per-Olov Kall. Foto. Nils Ryrholm.

*Lemonia dumi*, is declining, thus very local and rare in Sweden.

*Eilema griseola* (askgrå lavspinnare). **Sk** Spraggehusen 1 ex 26-31.7 (KJKS, KJKS, RYRS), Sandhammaren 1 ex 30.7-4.8 (ÖRDS), **Go** Hamra 1 ex 28.7 (KJCS), Slite 1 ex 26.7 (OLBS), **Up** Rådmanö Strömsborg 6 ex 18-31.7 och 1 ex 1-17.8, Vaddö Långören 2 ex 27.6-16.7 och 2 ex 17.7-5.8 (BJOS, KJCS, RYRS).

*Lithosia quadra* (kungslavspinnare). **Sk** Spraggehusen 3 ex 26-31.7 och 2 ex 1-7.8 (KJCS, KJKS, RYRS). Arten är fortfarande vanlig på Gotland (KJCS, KJKS, RYRS), **Sö** Floda Sörtorp ca 10 ex 27.7-10.8 (KJKS), Torö, Herrhamra 10-tal ex 7-31.8 (PGAS), Oxelösund 7 ex 23.7-12.8, Kovik 5 ex 3.8, Långmaren 4 ex 16.8 och Ludgo 1 ex 12.8 (Sjöstedt 2012), Trosa 1 ex 13.8 (LJRS), I östra Uppland > 200 ex sammanlagt på följande lokaler, Vaddö, Västernäs och Rådmanö (BJOS, KJCS, RYRS). **Gä** Gävle Engesberg 3 ex 5.8-1.9 och Gysinge Näset 1 ex 2.8 (KJCS), **Vs** 1 ex 11.8 Tvärsjön (Sven Larsson).

*Hyphoraia aulica* (gulfläckig igelkottspinnare). EN. En larv observerades i **Sö** St Vika, kalkstensbrottet 28.3 (Jan Bergström, Roger Kaufman), **Go** Filehajdar 5 observationer 6.6 och 1 observation 9.6 (EÅTS).

*Acerbia alpina* (nordisk igelkottspinnare). EN. **To** Abisko, Nissuntjärro 29.6 (AAUS). Ur två parasiterade kokonger kläcktes steklar som visade sig vara *Meteorus acerbiavorus*, en art som beskrevs 2011 efter fynd i Finland (Stigenberg et al. 2011).

*Tyria jacoaeae* (karminspinnare). Ett 10-tal larver hittades 30.7 i **Bo** Bohus-Malmön (AAUS) och Fröland, Uddevalla 50-tal larver på stånds (PHNS). En intressant iakttagelse noterades från **Öl** Lenstad 9.6 då vid ljusfångst ca 25 ex kom till lampan under en 10-minuters period ungefär kl 00.45 (AAUS).

*Dysauxes ancilla* (fönstervingespinnare). CR. **Öl** Kleva strand 1 flygande hane på ljus 6.7 (LTSS).

*Herminia tarsicrinalis* (fotlöst tofsfly). **Go** Sunde Barrshage 1 ex 30.6-22.7, det första fyndet på Gotland sedan 2006 (KJCS, KJKS, RYRS).

*Colobochyla salicalis* (brunlinjerat mätarfly) blir allt vanligare: **Bl** Jämjö St Hammar 4 ex 6.7 (KJCS), **Sm** Kristvalla, Sinnerkärr 1 ex 30.6 (KSMS), Grytsjön, Nybro 1 ex 8.6 (AAUS), **Up** Rådmansö Bergholmen 1 ex 15.5-9.6 och 2 ex 10.6-6.7, **Up** Rådmansö Strömsborg 1 ex 16.6-18.7, Väddö, Ytterskär 4 ex 26.6-4.8 (BJOS, KJCS, RYRS), **Gä** Gävle Engesberg 1 ex 13.7-4.8 (KJCS). Grinduga 1 ex 28.6-3.7, 2 ex 4-8.7, 1 ex 14-18.7 samt 1 ex 24-26.7 (RYRS).

*Calyptra thalictri* (vampyrfly) har för första gången visat sig utanför Skutskär! **Up** Uppsala Husbyborg 1 ex 19.8 (KJCS).

*Minucia lunaris* (grått ordensfly). **Bl** Gö, Smalasund 1 ex 25.5, förmodligen bofast där då inget migrantväder rådde vid tillfället och lokalen får anses lämplig med gles ekskog nära kusten (LTSS), **Öl** Ventlinge 1 ex 26.5, (LJRS), Ventlinge 1 ex 20-25.5 samt 1 ex 26-31.5 (KAHS), fynden bekräftar att arten nu är bofast på Öland (jfr Palmqvist 2012).

*Ephesia fulminea* (gulbandat ordensfly). **Öl** Össby 1 ex 29.7-13.8 och 1 ex 14-29.8 (BZZS), **Go** Slite 1 ex 5.8 (OLBS), **Sö** Kasgarn, Sträng-

näs 1 ex 17.8 (Björn Carlsson, VÄYS), Torö, Herrhamra 1 ex 18-24.8 (PGAS), **Up** Väddö Långören 19 ex 6.8-6.9 och 1 ex 7.9-29.10 (BJOS, KJCS, RYRS), Västernäs 3 ex 16.8 (BJOS), Rådmansö Bergholmen 3 ex 18.8-8.9, Rådmansö Strömsborg 7 ex 18.8-22.9 (KJCS, RYRS), Väddö, Ytterskär 1 ex 12.8 (WEDS), **Gä** Gävle Engesberg 1 ex 5.8-1.9, nordligast hittills i Sverige (KJCS).

*Pseudeustrotia candidula* (svartfläckigt glansfly). **Sk** Spraggehusen 12 ex 26-31.7 och 13 ex 1-7.8, Kåseberga 1 ex 17-26.7, 7 ex 27.7-5.8, 1 ex 6-14.8 och 2 ex 15-28.8 (KJCS, KJKS, RYRS, ÖRDS), Böste 1 ex 8.7, 1 ex 3.8 och 1 ex 18.8 (FAZS, JHES, SEHS), **Öl** N. Ålebäck 3 ex 8-16.6 samt ytterligare ca: 10 ex observerade (BZZS). På Gotland är arten forfarande spridd och ganska vanlig med observationer på totalt ca 40 ex. **Bl** Gö, Smalasund 2 ex 16.6 (LTSS), Utlängan 2 ex (BZZS), **Up** Väddö Långören 3 ex 17.7-5.8, Rådmansö Bergholmen 1 ex 16.6-18.7 och Rådmansö Strömsborg 2 ex 16.6-18.7 (BJOS, KJCS, RYRS), Västernäs 1 x 25.7 (BJOS), **Gä** Gävle Grinduga 1 ex 28.6-3.7, 1 ex 4-8.7, samt 1 ex 9-13.7 (RYRS).

*Deltote deceptorica* (vitbandat glansfly). VU. **Sk**, Sandhammaren 2 ex 12-17.6, 3 ex 18.-25.6 (ÖRDS), Borrbys strand 1 ex 4-11.6 (ÖRDS), **Bl** Gö, Smalasund 2 ex 16.6 på lämpligt habitat med ganska mycket högt gräs i gles ekskog (LTSS), Utlängan 1 ex 12.6-2.7 (BZZS), **Öl** Össby 1 ex 20.5-18.6, N. Ålebäck 2 ex 8-26.6 och 1 ex 27.6-9.7 (BZZS), **Go** Sunde Hallbjäns 1 ex 19.5-30.6 (KJCS, KJKS, RYRS).

*Emmelia trabealis* (åkerwindefly). VU. **Sk**, Borrbys strand 1 ex 23-29.7 (ÖRDS), på Öland har noterats riklig flygning av arten (BZZS), **Go** Tofta Klintskog 1 ex 23.7 och ett 26.7 (KJCS), Hamra Norebod 2 ex 22.7 (KJCS, KJKS, RYRS).

*Earias vernana* (silverpoppelspinnare). **Sk**, Falsterbo 1 ex 20.8 (FAZS, JHES, SEHS).

*Autographa mandarina* (silverlinjerat metallfly) har minskat dramatiskt sedan förra året. **Sk**, Kåseberga 1 ex 27.7-5.8 (KJCS, KJKS, RYRS, ÖRDS), **Öl** Melösa 1 ex 21.8 (FAZS, JHES, SEHS), **Go** Sunde Hallbjäns 1 ex 23.7-26.8, Sunde, Barrshage 5 ex 23.7-25.8, Hamra, Suders 1 ex 22.7-25.8, Öja Gisle 1 ex 21.7 24.8 (KJCS, KJKS, RYRS), **Sö** Torö, Herrhamra 1



ex18-24.8 (PGAS), **Up** Väddö, Långören 1 ex 6.8-6.9 (BJOS, KJCS, RYRS).

*Autographa macrogamma* (långfläckt metallfly). Ett äldre fynd; **Öl** Arontorp 1 ex 19.6.2000 (BZZS).

*Acronicta strigosa* (strecktecknat aftonfly). finns kvar och verkar klara sig bra i Uppland. Rådmansö Strömsborg 5 ex 16.6-18.7, Rådmansö Bergholmen 1 ex 16.6-18.7 (KJCS, RYRS) och Väddö, Långören 6 ex 27.6-16.7 och 1 ex 17.7-5.8 (BJOS, KJCS, RYRS).

*Cryphia algae* (grönt lavfly). **Go** Holmhällars parkering 1 ex 3.8 (OLBS).

*Callopietria juvenina* (ormbunksfly). **Bl** Åryd, Eriksberg 25.7, arten finns säkerligen bofast i detta naturreservat som hyser rikliga bestånd av örnbräken (BÅBS). Från Gotland rapporterades förra året arten som ny för ön men utan lokaluppgift som nu kommer här; **Go** Natviksudden 1 ex 30.7 2011 (EÅTS).

*Eucarta virgo* (rosa jungfrufly). **Sk** Spraggehusen 2 ex 28.6-7.7, 1 ex 17-25.7 och 6 ex 26-31.7 (KJCS, KJKS, RYRS), Böste 2 ex 8.7 och 2 ex 3.8 (FAZS, JHES, SEHS), **Bl** Utlängan 1 ex 12.6-2.7 (BZZS), **Öl** Össby 1 ex 20.5-18.6 och 7 ex 19.6-9.7 (BZZS), **N** Ålebäck 3 ex 8-26.6 (BZZS), Mellsta by 25 ex 6.6-20.9 (LJRS), Melösa 3 ex 12.7 (FAZS, JHES, SEHS), **Go** Hamra Suders 2 ex 1-21.7, Öja Gisle 3 ex 29.6-20.7 och 1 ex 25.8-25.9, Sunde Hallbjäns 1 ex 17.5-30.6 och 3 ex 1-22.7 (KJCS, KJKS, RYRS), **Sö** Torö, Herrhamra 1 ex 29.9-13.10 (PGAS), **Up** Väddö Långören 2 ex 27.6-16.7 och 3 ex 6.8-6.9 (BJOS, KJCS, RYRS).

*Cosmia affinis* (almrovfly). **EN**. **Sk** Spraggehusen 1 ex 3-8.9 (KJCS, KJKS, RYRS), **Bl** Utlängan 1 ex 18.7-5.8, **Öl** Sandby 3 ex 19.8 (KSMS), Össby 1 ex 29.7-13.8 och 1 ex 14-29.8 (BZZS), **N**. Möckleby, Dörby 1 ex 19-20.8 (KAHS), Gårdby 2 ex 18-21.7 (FAZS, JHES).

*Apamea epomidion* (leverfärgat ängsfly) visade sig oväntat i betesfälla långt från kusten i **Sö** Floda Sörtorp RN 6550 1529 1 ex 29.7-3.8 (KJKS), **Up** Västerås 1 ex 16.7 och 1 ex 9-11.8 (BJOS), tidigare endast känd i 1 ex från Uppland (Palmqvist 2010).

*Oligia versicolor* (brokigt ängsfly). **NT**. **Öl** Kleva strand 1 ex 6.7 (LTSS).

*Photodes captiuncula* (dvärgängsfly). **NT**. **Vs** Västerås, Ångsö 1 ex 24.7 (Gabriel Tjernberg).

*Hydraecia ultima* (förväxlat stamfly). **Bl** Utlängan 1 ex 6-23.8 (BZZS), **Sm** Kalmar 1 ex 21.7-9.8 (BZZS), **Öl** Össby 1 ex 29.7-13.8 och **N**. Ålebäck 2 ex 24.7-10.8 (BZZS), Mellsta by 1 ex 1-7.8 (LJRS), **N** Möckleby Dörby 1 ex 29-31.7, **Go** Hamra Norebod 1 ex 28.7 (KJCS), Hamra Suders 1 ex 22.7-25.8, Öja Gisle 1 ex 25.8-25.9, Sunde Hallbjäns 1 ex 23.7-26.8, Sunde Barrshage 2 ex 23.7-25.8, (KJCS, KJKS, RYRS), Tofta, Gnisvärd 1 ex 5.8 och 1 ex 6.8 (EQTS, IMBS).

*Coenobia rufa* (dvärgrörfly). **VU**. **Sk** Spraggehusen 1 ex 1-7.8 (KJCS, KJKS, RYRS), **Bl** Åryd, Eriksberg 8.7 och 25.7. Arten kan misstänkas vara bofast inom naturreservatet med många bestånd av vecketåg och andra *Juncus*-arter (BÅBS).

*Hoplodrina ambigua* (ljusringat lövfly). Arten har nu nått Östra Uppland, Rådmansö Strömsborg 1 ex 18.8-22.9 (KJCS, RYRS).

*Elaphria venustula* (litet glansfly). **Dr** Brovallen 2 ex 9 och 24.7 (ÅCHS).

*Cucullia fraudatrix* (gråbokapuschongfly), **Sk** Spraggehusen 1 ex 1-7.8, **Sk** Kåseberga 1 ex 27.7-5.8 (KJCS, KJKS, RYRS, ÖRDS), **Bl** Utlängan 1 ex 18.7-5.8 (BZZS), **Öl** **N**. Ålebäck 1 ex 24.7-10.8, Össby 1 ex 28.7-13.8 (BZZS).

*Cucullia argentea* (silverfläckt kapuschongfly), **CR**. **Sk**, Åhus en parasiterad larv 3.9 (ESFS).

*Cucullia praecana* (Nordiskt kapuschongfly). **VU**. **Sk** Balsby 1 ex 1.7 och 1 ex 11.7 (OLBS), Kabusa 1 ex 3-7.7, 1 ex 18-26.6 (ÖRDS).

*Cucullia scrophulariae* (flenörtkapuschongfly). **Sk** Kåseberga 1 ex 14-19.6 (KJCS, KJKS, RYRS, ÖRDS), **Bl** Karlskrona, nya idrottsområdet 4 larver 18.7 (BZZS).

*Cucullia verbasci* (kungsljuskapuschongfly). **Ög** **Mon**, St. Annas skärgård, 6 larver på knähöga kungsljus 27.6 (JHES). Observationer av arten har saknats under många år.

*Blepharita amica* (bergängsfly). **Öl** Össby 1 ex 30.8-22.9 (BZZS), **Go** Hamra Petesviken 1 ex 28.9 (KJCS, RYRS).

*Agrochola lychnidis* (strecktecknat backfly). **RE**. Har minskat i antal jämfört med föregående år. **Sk** Spraggehusen 2 ex 9-27.11, Kåseberga 1 ex 8-18.9, 1 ex 19-30.9 och 1 ex 1-8.11 (KJCS, KJKS, RYRS, ÖRDS), **Bl** Utlängan 2 ex 20.9-22.10 (BZZS).

*Melanchra persicariae* (vitfläckigt lundfly). **Up** Västernäs och Rådmansö flertal ex i slutet av juli. Tidigare i Uppland endast tillfällig (BJOS, KJCS, RYRS).

*Hecatera dysodea* (gulpunkterat lundfly). **Sö** Västberga, Midsommarkransen och Liljeholmen och i **Up** Sundbyberg, Bromma och Alvik, flertal larver i mitten av augusti på värdväxten taggsallat på nämnda lokaler (JHES). Fynden visar att det gulpunkterade lundflyet fortsätter sin spridning i landet och att det finns anledning att söka den på fler platser som vägkanter och ruderatmarker, där värdväxten ofta finns. Den tidigare kända utbredningen i landet, efter att arten blev återfunnen i Sverige år 2000, är Skåne och Blekinge. (Palmqvist 2001, Franzén 2004). Larver eftersöktes även aktivt i och runt Uppsala, men hit tycks inte arten ha nått ännu. (KJCS, RYRS).

*Orthosia munda* (svartprickigt sälgfly). **ÖI** N Möckleby, Dörby 30 ex 13-21.4 (KAHS).

*Mythimna albipuncta* (vitpunkterat gräsfly) är fortfarande vanlig i södra Skåne men på Öland och Gotland mer fåtalig än tidigare år (BZZS, KJCS, KJKS, RYRS).

*Mythimna l-album* (l-tecknat gräsfly) håller någorlunda ställningarna i sydöstra Skåne, Kåseberga, > 30 ex 21.8-8.11 (ÖRDS, KJCS, KJKS, RYRS), **ÖI** Össby 1 ex 30.8-22.9 (BZZS).

*Noctua interposita* (storfläckigt bandfly) har i år flugit ovanligt sent! **Sk**, Borby strand 1 ex 4-10.9, 1 ex 11-18.9 (ÖRDS), **BI** Åryd, Eriksberg 1 ex 16.8 (BÅBS), **ÖI** Sandby 1 ex 17.8 (KSMS), Kårehamn 1 ex 5-27.8, N. Ålebäck 1 ex 27.8-23.9 och Näsby 1 ex 30.8-22.9 (BZZS), Skarpa Alby 1 ex 22.8 (FAZS, JHES, SEHS), **Go** Fårö, Ajke 1 ex 25.7, Hamra, Suders 1 ex 26.8-29.9, Sundre Hallbjäns 1 ex 27.8-28.9, Hamra, Hamra Tuvlandet 1 ex 22.7-24.8 och 3 ex 25.8-28.9 (KJCS, KJKS, RYRS), **Sö** Kasgarn, Strängnäs 1 ex 17.8 (Björn Carlsson, VÅYS).

*Xestia atrata* (Haralds fjällfly). **VU**. **Hr** Funäsdalen Funäsdalsberget 4 ex i höjdiintervallet 730-960 möh under perioden 21.6-14.9, (BIPU, KJCS, RYRS) och 1 ex 3.8 Funäsdalen (LJRS).

*Xestia "speciosa"* (arktiskt jordfly). **Bo** Holmen, Lane-Ryr 1 ex 16.7, för första gången påträffad i området (PHNS). DNA-studier har visat att *A. speciosa* inte förekommer i Nor-

den utan tillhör ett mellaneuropeisk taxa. En undersökning pågår om *speciosa*-komplexet i vårt land. Denna tyder på att ytterligare taxa ingår i vad vi kallat *speciosa* i landet. (Moberg, Palmqvist & Bergsten in prep.).

*Xestia ditrapezium* (trapetstecknat jordfly). **RE**. Har minskat drastiskt i antal jämfört med förra året. Endast en hane från **Go** Tofta Klintskogen 26.7 (KJCS).

*Heliothis virescens* (grönaktigt knölfly). **VU**. **Sk**, Spraggehusen 1 ex 26-31.7, Kåseberga 2 ex 27.7-5.8 (KJCS, KJKS, RYRS, ÖRDS), **ÖI** Össby 2 ex 29.7-29.8 (BZZS), **Go** Tofta 1 ex 4.8 (AKHS).

*Protoschinia scutosa* (svartfläckigt knölfly). **Go** Tofta ex 4.8 (AKHS).

## Rättelser

I fjolårets storfjärilsrapport (Palmqvist 2012), anges en andra generation av svingelgräsfjäril (*Lasiommatata megera*), det skall vara vitgräsfjäril (*Lasiommata maera*).

Rapporterade landskapsfynd i Gustafsson m.fl. (2012) som ytterligare granskats och bedöms som felaktiga eller alltför osäkra och därför utgår.

1862 *Iodis lactearia* **To** strykes (felrapporterad).

2436 *Oligia versicolor* **Ög** strykes (exemplaren är inte validerade).

2586 *Lacanobia w-latinum* **Ån** strykes (exemplaret är en ljusare form av *Lacanobia thalassina*).

2608 *Orthosia miniosa* strykes **Up** (felaktigt införd i Artportalen).

## Nya landskapsfynd

162 *Dahlica lichenella* **Sö** (KJKS),

171 *Proutia rotunda* **BI** (BÅBS, LTSS),

172 *Bruandia norvegica* **Ha** (RYRS),

1448 *Synanthedon vespiformis* **BI** (LTSS)

1744a *Apaturia ilia* **Up** (KJCS, RYRS),

1748 *Nymphalis xanthomelas* **ÖI Vs, Vr** (flera rapportörer; Artportalen),

2031 *Eupithecia cauchiata* **Hs** (BÅBS),

2059 *Eupithecia tantillaria* **Ås** (WEDS),

2117 *Ennomos alniaria* **Nb** (GNBS),

2149 *Hypomecis roboraria* **Me** (GFJS),

2156 *Paradarsia similaria* **Go** (KJCS, KJKS, RYRS),

2162 *Cabera pusaria* **To** (GNBS),

2168 *Gnophos obscuratus* **Hr** (BIPU, KJCS, RYRS),

2205 *Hyles euphorbiae* **Sö** (se Sjöstedt 2012),

2232 *Gluphsia crenata* **Hs** (BÅBS),

2255 *Mitochrista miniata* **Gä** (KJCS, RYRS),

2265 *Eilema lutarella* **Hr** (BIPU, KJCS, RYRS),

2269 *Lithosia quadra* **Vs** (Sven Larsson),

2299 *Trisateles emortualis* **Hr** (BIPU, KJCS, RYRS),

2322b *Ephesia fulminea* Gå (KJCS),  
 2330 *Neustrotia candidula* Gå (RYRS),  
 2389 a *Cryphia algae* Go (OLBS)  
 2390 a *Cryphia ravula* Bo (PHNS),  
 2404a *Callopietria juvenina* BI (BÅBS),  
 2411 *Cosmia affinis* BI (BZZS),  
 2421 *Apamea eponidion* Sö (KJKS),  
 2433 *Apamea scolopacina* Hr (BIPU, KJCS, RYRS),  
 2436 *Oligia versicolor* ÖI (LTSS),  
 2443 *Photedes captiuncula* Vs (MAIS),  
 2476 *Coenobia rufa* BI (BÅBS),  
 2480 *Hoplodrina ambigua* Up (KJCS, RYRS),  
 2492 *Elaphria venustula* Dr (ÅCHS),  
 2533 *Blepharita amica* Go (KJCS, RYRS),  
 2540 *Antitype chi* Hr (BIPU, KJCS, RYRS),  
 2577 *Polia nebulosa* Hr (BIPU, KJCS, RYRS),  
 2592 *Hecatera dysodea* Sö, Up (JHES),  
 2708 *Pyrrhia umbra* Hr (BIPU, KJCS, RYRS).

### Rapportörer med ZOO-taxa koder

AAUS = Anders Amandusson, AKHS = Kenneth Andersson, BJOS = Jan Olov Björklund, BONS = Kennet Blom, BPOS = Per-Olof Bengtsson, BZZS = Per Eric Betzholtz, BÅBS = Bengt Åke Bengtsson, EQTS = Håkan Elmquist, EFAS = Stefan Ekroth, EKIS = Bruno Enekvist, ESFS = Stefan Eriksson, EÅTS = Båtel Enekvist, FAZS = Markus Franzen, FOUS = Markus Forslund, GFJS = Östen Gardfjell, GNBS = Bert Gustafsson, HHLS = Hans Hellberg, IFÖS = Fabian Idensjö, IMBS = Lars Imby, JHES = Henrik Jeansson, LMLS = Magnus Jeansson, KAHS = Hans Karlsson, KJCS = Claes Källander, KJKS = Karl Källander, KPOS = Per-Olof Kall, KSMS = Peter Koch-Schmidt, LAWS = Sven Larsson, LJRS = Jesper Lind, LNHS = Henrik Lind, LNYS = Ronny Lindman, LTSS = Mats Lindeborg, MAIS = Jan-Erik Malmstigen, OLBS = Bo Olsson, OAOS = Anders Ohlsson, PENS = Carl-Åke Pettersson, PGAS = Göran Palmqvist, PHNS = Hans Petersson, PMAS = Magnus Persson, PMUS = Magnus Pettersson, ROAS = Anders Robertsson, RPLS = Göran Rippler, RYRS = Nils Ryrholm, SJTS = Jan Sjöstedt, SEHS = Peter Streith, TOBS = Mark Toneby, UMSS = Magnus Unger, VÅYS = Jukka Väyrynen, WEDS = Bengt Wendel, ÅCHS = Christer Ågren, ÖRDS = Jan-Olof Ördén.

### Tack

Ett varmt tack till alla rapportörer som har bidragit till att göra denna sammanställning möjlig. Ett särskilt tack riktas till Nils Ryrholm för hjälp och värdefulla synpunkter på manuset. För bidrag med bilder tackas Bengt Å. Bengtsson, Håkan Elmquist, Bengt Å. Bengtsson, Hans Petersson och Nils Ryrholm.

### Litteratur

Bengtsson, B.Å., Johansson, R. & Palmqvist, G. 2008. Nationalnyckeln till Sveriges flora och fauna. Fjärilar: Käkmalar - säckspinnare, Lepidoptera: Micropterigidae-Psychidae. – ArtDatabanken, SLU, Uppsala.  
 Cederholm, L. 1978. Namnkoder - ett förslag till enhetliga personangivelser inom biologin. – Ent. Tidskr. 99: 135-141.

Eliasson, C.U., Ryrholm, N., Holmer, M., Jilg, K. & Gärdenfors, U. 2005. Nationalnyckeln till Sveriges flora och fauna. Fjärilar: dagfjärilar. Hesperidae-Nymphalidae. – ArtDatabanken, SLU, Uppsala.  
 Eliasson, C.U. & Lindeborg, M. 2012. Vidafuks - den största migrationsvågen någonsin i Sverige. – Fauna & Flora. 107: 22-27.  
 Fibiger, M., Ronkay, L., Steiner, A. & Zilli A. 2009. Noctuidae Europaeae. Volume 11. Pantheinae-Bryophilinae. – Entomological Press. Sorö.  
 Franzen, M. 2004. Intressanta fynd av storfjärilar (Macrolepidoptera) i Sverige 2003. – Ent. Tidskr. 125: 27-42.  
 Gärdenfors, U. (ed.) 2010. Rödlstade arter i Sverige 2010. – ArtDatabanken, SLU, Uppsala.  
 Gustafsson, B., Bengtsson, B.Å. & Palmqvist, G. 2012. Landskapsrapporter av fjärilar som finns i artportalen men som ej har publicerats i Entomologisk Tidskrift. – Ent. Tidskr. 133: 81-84.  
 Hydén, N., Jilg, K. & Östman, T. 2006. Nationalnyckeln till Sveriges flora och fauna. Lepidoptera: Lasiocampidae-Lymantridae. – ArtDatabanken, SLU, Uppsala.  
 Karsholt, O. & Razowski, J. 1996. The Lepidoptera of Europe. A Distributional Checklist. – Apollo Books.  
 Mossberg, B. & Stenberg, L. 2003. Den nya nordiska floran. – Wahlström & Widstrand.  
 Nordström, F., Wahlgren, E. & Tullgren, A. 1941. Svenska fjärilar.  
 Palmqvist, G. 1989. *Cryphia ereptricula* (Lepidoptera, Noctuidae) tillfälligt funnen i Sverige. – Ent. Tidskr. 110: 117-118.  
 Palmqvist, G. 2001. Intressanta fynd av storfjärilar (Macrolepidoptera) i Sverige 2000. – Ent. Tidskr. 122: 41-55.  
 Palmqvist, G. 2010. Intressanta fynd av storfjärilar (Macrolepidoptera) i Sverige 2009. – Ent. Tidskr. 131: 5-14.  
 Palmqvist, G. 2012. Intressanta fynd av storfjärilar (Macrolepidoptera) i Sverige 2011. – Ent. Tidskr. 133: 41-53.  
 Sjöstedt, J. 2012. Storfjärilar på Sörmalmskusten 2012. – Graphosoma 27: 16-18.  
 Stigenberg, J., Vikberg, V. & Belokoylskij, S.A. 2011. *Meteorus acerbiavorus* sp. nov. (Hymenoptera, Braconidae), a gregarious parasitoid of *Acerbia alpina* (Quensel) (Lepidoptera, Arctidae) in North Finland. – Journal of Natural History 45: 1275-1294.  
 Svensson, I. & Palmqvist, G. 1990. Förteckning över svenska fjärilsnamn. Catalogus Lepidopterorum Sueciae. – Naturhistoriska riksmuseet & Entomologiska föreningen i Stockholm.  
 Svensson, I., Elmquist, H., Gustafsson, B., Hellberg, H., Imby, I. & Palmqvist, G. 1987. Catalogus Lepidopterorum Sueciae. – Naturhistoriska riksmuseet & Entomologiska föreningen i Stockholm. Nordiska kodcentralen.  
 Svensson, I., Elmquist, H., Gustafsson, B., Hellberg, H., Imby, I. & Palmqvist, G. 1994. Catalogus Lepidopterorum Sueciae. – Naturhistoriska riksmuseet & Entomologiska föreningen i Stockholm.

### Internet

Artportalen <http://www.artportalen.se>  
 Lepidopterologisk Forening <http://www.lepidoptera.dk/obs/Sreps.php>  
 SMHI <http://www.smhi.se>  
 ArtDatabanken <http://www.artdata.slu.se/rodlista/>