

Riksmuseet, Riksmusei Vänner och Malaise

BO FERNHOLM & HEGE VÅRDAL

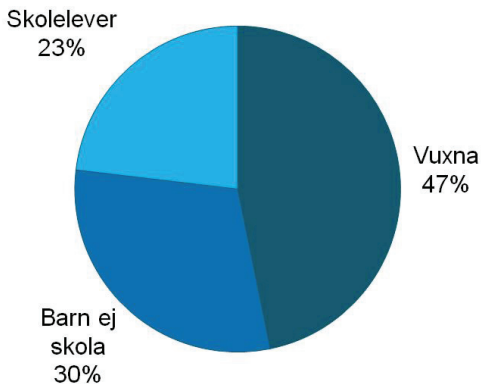
En regnig och blåsig höstdag den 13 november 1916 invigde kung Gustav V Naturhistoriska riksmuseets nya lokaler i Frescati, en monumental byggnad på granitsockel med mörkt rött tegel i fasaderna (Fig. 1). Den fantastiska kupolen med sitt koppartak och glas har nyligen genomgripande renoverats och framträder i skick som nytt. I kupolen var det tänkt att en Foucault's pendel skulle hänga. Diskussioner om pendeln har nyligen åter initierats av Riksmusei vänner. De rikliga utsmyckningarna är värda att titta efter. De flesta missar nog tyvärr de två bamsiga björnungarna som pryder entrén från stora vägen när museet fått nya infarter. Samma år utkom boken "Naturhistoriska riksmuseets historia, Dess uppkomst och utveckling" utgiven av Kungliga

Vetenskapsakademien. Boken kan sägas vara samlingarnas historia. Där beskrivs hur museet är årsbarn med Vetenskapsakademien, som när den grundades 1739 av bl. a. Linné också inrättade ett skåp för naturalier. Av den anledningen firade Naturhistoriska riksmuseet sitt 250 års jubileum med pompa och ståt år 1989.

Mindre än ett decennium efter att Naturhistoriska Riksmuseet flyttade till Frescati, år 1925, bildades föreningen Riksmusei Vänner som stödjer museet på många olika vis. Vi vill med den här artikeln dels informera om föreningen och uppmuntra till medlemskap, dels beskriva föreningens koppling till svensk entomologi och särskilt Renè Malaise.



Figur 1. Naturhistoriska Riksmuseets huvudbyggnad stod färdig i Frescati i 1916. Fotograf: Mikael Axelsson.



Figur 2. Fördelning av Naturhistoriska Riksmuseets besökare år 2013. Museet har många unga besökare och många skolklasser undervisas av museipedagoger.

Historik

Efter att en statlig utredning presenterat olika idéer om museets organisation och förordat en sammanslagning med Stockholms universitet fattade regeringen efter remissomgången i stället beslut 1965 om att museet skulle skiljas från Vetenskapsakademien och bli en egen myndighet under Kulturdepartementet. Samtidigt inrättades en ny avdelning, Museiavdelningen, med ansvar för utställningarna och museets administration. Chef på den nya avdelningen blev Kjell Engström, som hade en bakgrund som forskare på Stockholms universitet.

Genomgripande förändringar har successivt genomförts i museets organisation, utställningar och forskningsavdelning för att museet kontinuerligt ska vara en aktuell och betydelsefull institution. År 2016 fyller museet 100 år i sina nuvarande lokaler och det planeras för ett ordentligt firande av 100-årsringen. Internt har arbetet med en sammanfattande historiebeteckning av museets senaste 100 år påbörjats.

Forskningsavdelningen

Naturhistoriska riksmuseet har en stor och livaktig forskning. År 1965 fanns sju olika forskningsavdelningar inom museets ämnesområden, botanik, zoologi och geologi. Dessa avdelningar



Figur 3. Malaise bodde på Kamchatka i 10 år. Där levde han nära naturen och han berättade senare gärna om sina vådliga björnjakter. Här ses han med en björnunge. Foto från Malaisearkivet vid Naturhistoriska Riksmuseet.

har gradvis stöpts om och Forskningsavdelningen består i dag av sex enheter: Bioinformatik och genetik, Botanik, Geovetenskap, Miljöforskning och övervakning, Paleobiologi och Zoologi. Forskningen rör sig inom 4 huvudteman:

- * Den föränderliga jorden,
- * Ekosystem och arthistoria,
- * Livets mångfald,
- * Naturmiljö och människa.

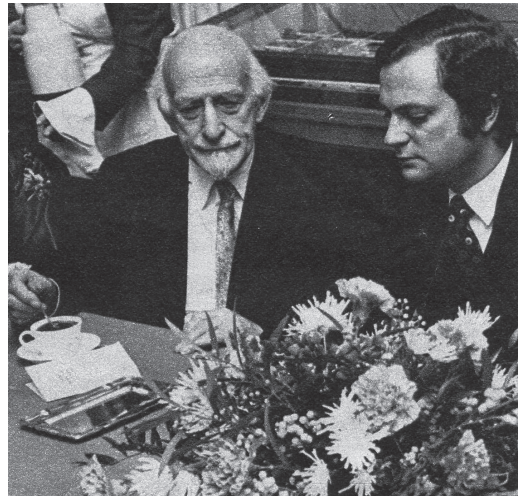
På forskningsområdet intar Naturhistoriska riksmuseet en särställning. Medan de statliga museerna sammantagna ägnar ungefär 4 % av sina resurser åt forskning går närmare hälften av museets anslag till forskning. Detta gör museet till en något udda myndighet under Kulturdepartementet. Museets systerinstitutioner får sökas utomlands i de naturvetenskapliga museer som finns till exempel i London, Paris och New

York. Forskningen, som ökar vår kunskap om jorden och dess biologiska mångfald är grundläggande för museets inflytande och betydelse i samhället. Den är för stor och för omfattande för att kunna skildras mer i detalj i den här korta artikeln. Mycket kan läsas på museets hemsida!

Entomologi och Malaise

Sedan mars 2013 ingår de entomologiska samlingarna och dess personal i Enheten för Zoologi. I dessa rika samlingar finns mer än 3 miljoner insekter och spindeldjur insamlade från 1700-talet fram till idag. Det första föremålet var ett getingbo från Drottningholm donerat av Drottning Lovisa Ulrika 1748, men det finns tyvärr inte kvar. Det gör dock Carl Clercks (1709-1765) samling som museet förvaltar för Bergianska trädgårdens räkning och de typiska samlingarna från friherre och ägare av Lövsta Järnbruk tillika entomolog Charles De Geer (1720-1778) och adelsmannen och zoologen Gustav von Paykull (1757-1826) och världens kanske viktigaste samling av vivlar från den svenska vivelforskaren Carl Johan Schönherr's samling och fransmannen Lois Alexandre Auguste Chevrolet.

En person som i stor grad har bidragit inte enbart till de entomologiska samlingarna, men till alla samlingar vid Naturhistoriska Riksmuseet är entomologen, upptäcktsresanden och konst-kännaren René Malaise. Hans specialintresse var växtsteklar och deras spridningsmönster. Hans expeditioner till norra Sverige, Kamchatka i Ryssland och Myanmar (Burma) har bidragit till att Naturhistoriska Riksmuseet har en mycket fin växtstekelsamling som innehåller typmaterialet till de flesta av de 650 nya arter som han beskrev. Med sina insamlingar av fiskar i Myanmar och växtsteklar i stora delar av Asien och Europa lade han grunden för forskning som fortfarande pågår på enheten för zoologi i dag. Anledningen till att alla entomologer känner till namnet Malaise är insektsfällan som han uppfann och mycket framgångsrikt testade på sin insamlingsresa till Myanmar i början av 1930-talet. Malaisefällan är ett av de effektivaste hjälpmedlen för att samla flygande insekter och används fortfarande i mycket stor utsträckning.



Figur 4. Hans Kungliga Höghet Carl XVI Gustaf och René Malaise firar Riksmusei Vänners 50 års jubileum år 1975. Foto från Riksmusei Vänners arkiv.

Vänföreningen

Naturhistoriska riksmuseet är välkänt för Entomologisk Tidskrifts läsare. Vänföreningen är kanske inte lika välkänd. Vänföreningen, Riksmusei Vänner, har syftet att stödja Naturhistoriska riksmuseet ekonomiskt och verka till gagn för det. Föreningen bildades 1925 och har under år 2015 firat 90 års jubileum. Föreningen bidrar aktivt till museets verksamhet genom att dela ut stipendier till personer verksamma vid museet och genom att hjälpa till med inköp av utställningsföremål och forskningsutrustning.

René Malaise instiftade 1974 René och Ebba Malaises stiftelse till stödjande av undervisnings-, forsknings- och insamlingsverksamheten vid Naturhistoriska Riksmuseet. Till Stiftelsen överläts som gåva en fastighet i Simpnäs by i Norrtälje kommun. Fastigheten är på ca 15 hektar med lång strand som gränsar direkt till Ålands hav. Stiftelsen administreras av Riksmusei vänner.

I den mån fastighetens byggnader inte behöver användas för forskningsverksamheten vid museet, skall byggnaderna i största möjliga utsträckning uthyras. Medlemmar i Riksmusei Vänner och anställda vid Naturhistoriska riks-



Figur 5. Fastigheten i Simpnäs by i Norrtälje kommun har lång strand som gränsar direkt till Ålands hav. Foto Bo Fernholm.

museet har möjlighet att förmånligt hyra stiftelsens stugor på Simpnäs.

Medlemskap i Vänföreningen ger flera fördelar:

- * Fritt inträde till museets utställningar & föredrag.
- * Inbjudan till specialutställningar.
- * Inbjudan till föredrag.
- * Inbjudan till visningar på museet bakom kulisserna, där du också får träffa museets forskare och andra naturintresserade.
- * Inbjudan till utflykter och resor under sakkunnig ledning.
- * Möjlighet att hyra stugor på Simpnäs i norra skärgården.
- * 15% rabatt på sortimentet i museets butik.
- * Rabatterat pris på till Cosmonova, som medlem betalar du 70 kr (ord. pris 100 kr).
- * Glädjen att ge Ditt stöd åt en av landets ledande institutioner för forskning och information om natur och miljö.

Vi vet att många entomologer är medlemmar i vänföreningen och det är vår förhoppning att

ännu fler vill bli det! Man kan anmäla sig via föreningens hemsida <http://riksmuseivanner.se> eller sätta in medlemsavgiften 150 kronor på postgiro 971-2.

Källor

- Beckman, J. 1999. Naturens palats. Nybyggnad, vetenskap och utställning vid Naturhistoriska riksmuseet 1866-1925. – Atlantis, Stockholm.
- Kungliga Vetenskapsakademien (utgivare) 1916. Naturhistoriska riksmuseets historia, Dess uppkomst och utveckling. – Almqvist & Wiksells Boktryckeri A-B, Uppsala.
- Vårdal, H. & Taeger, A. 2011. The life of René Malaise: from the wild east to a sunken island. – Zootaxa 3127: 38-52.

www.nrm.se
<http://riksmuseivanner.se/>

Bo Fernholm och Hege Vårdal
 Naturhistoriska Riksmuseet
 Enheten för zoologi
 Box 50007
 104 05 Stockholm